

Sulkava, 100038545 (uusi kohde)

Laji: muu kulttuuriperintökohde
Muinaisjäännöstyyppi: asuinpaikat **Alatyyppi:** kyläpaikat
Lukumäärä: 1 **Ajoitus:** historiallinen
ETRS-TM35FIN: P: 6736470 I: 402018 Z: 80
ETRS-GK25: P: 6737840 I: 25511029

Koordinaattiselite: Penttilän talon pihalta

Lähin osoite: Oitintie 527, Mäntsälä

Muinaisjäännösrekisterin kuvaus: -

Inventointihavainnot:

Sulkavan alueella on ollut vahvat yhteyden Kanta-Hämeeseen, kuten koko luoteis-Mäntsälällä. Se on ilmeisesti ainakin osittain kuulunut Niemenpään kartanon alaiseen Välkinmaahan jo keskiajalla. Välkinmaata pidetään vanhana vanajalaisten eräalueena. Sulkavan kylä mainitaan ensimmäisen kirjan vuoden 1539 maakirjassa, se kuului tuolloin Janakkalan hallintopitäjään. Maakirjan mukaan kylässä oli viisi isäntää. Vuonna 1569 kylä läänitettiin Liivinmaan kuvernöörille, Hans Björninpojalle, joka oli myös Tyrvännön Lepaan kartanon herra. Vuonna 1628 kylän omistajaksi oli vaihtunut Gert Skytte, Munkkiniemen kartanon omistaja. Sulkavan kantatiloiksi muodostuivat Ylläspää/Ukkolan ja Uotila/Mikkolan talot 1600-luvun alussa. Tilat jakaantuivat ja vuoden 1634 henkikirjan mukaan kylässä oli neljä taloa, joiden nimiksi vakiintuivat Rekola, Mikkola, Ylöstalo ja Uotila. Sulkavan syrjäinen sijainti ilmeisesti edes auttoi, että se selvisi vähällä ison vihan melskeistä, sillä yksikään taloista ei autioitunut. Kylän historia sai merkittävän käänteen, kun sen uusi omistaja vänrikki Henrik Lindman asettui asumaan Rekolan tilalle vuonna 1738. Aiemmat omistajathan olivat asuneet kaukana kylästä. Tästä sai alkunsa Linnaisten kartano, jota kutsuttiin myös Sulkavan kartanoksi. Vuonna 1780 kartano päättyi ylijahimestari Lars Petter Ekbladin haltuun, hän teetti kartanon uuden päärakennuksen puutarhoineen vuoden 1785 paikkeilla. Puinen kartanorakennus purettiin vuonna 1960. Ekbladin vävy Hans Henrik Stjernvall oli kartanon herrana 1800-luvun alkupuolella ja hankki huomattavan maaomaisuuden mm. Sälinkään kylän ja osan Ohkolasta. Hän perusti myös kaksi sivukartanoa ja kymmeniä torppia mailleen.

Vuoden 2020 inventoinnissa kylän lähialuetta käytiin läpi, mutta mitään historiallisen ajan rakenteita ei havaittu. Sulkavan kylätontti on edelleen rakennettua ja alue on säilyttänyt alkuperäisen luonteensa ja maatalousvaltaisen elinkeinonsa ja se on luokiteltu muuksi kulttuuriperintökohteeksi. Kylään liittyen löytyi vuoden 2020 inventoinnissa Nikinojantien itäpuolella olevan mäen eteläpäästä useita talonpaikkaan liittyviä rakenteita, jotka ovat omana muinaijäännöskohteenaan Sulkava 2. Ne ovat todennäköisesti osa kylätonttia, mutta sijaitsevat nyt selvästi erillään ja luokiteltavissa kiinteäksi muinaijäännökseksi.

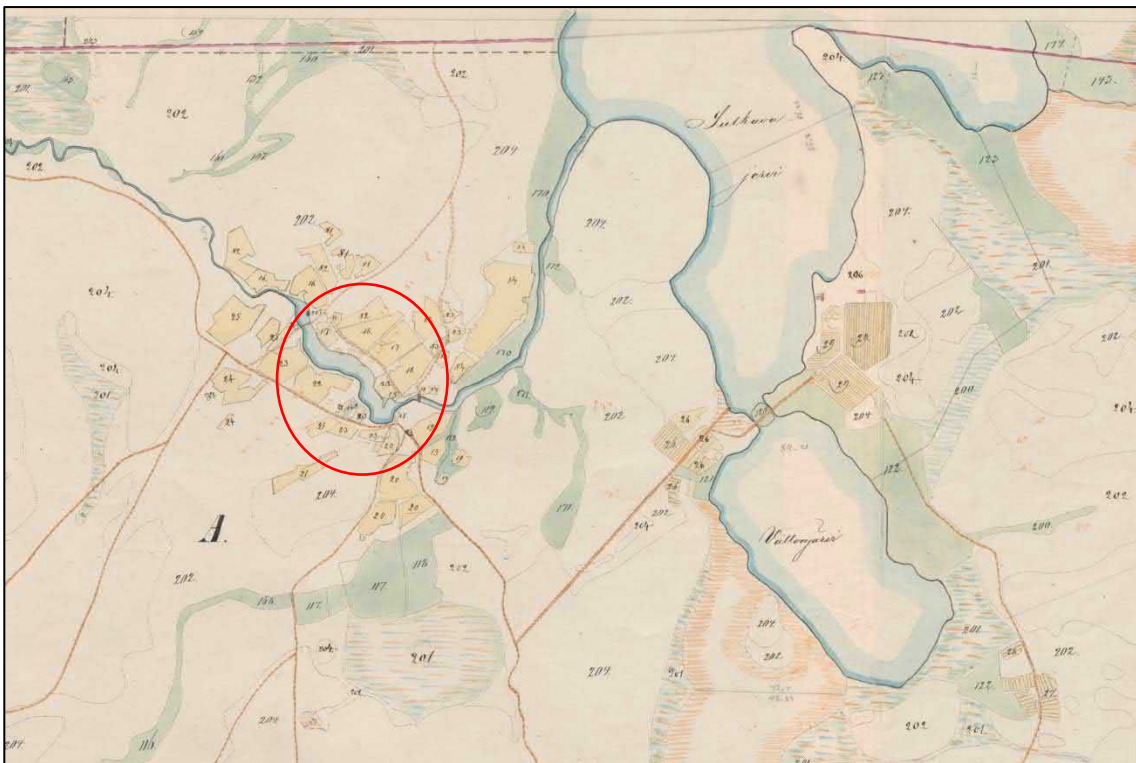
Kuvat: AKDG6227:1-4

Aiemmat tutkimukset: -

Aiemmat löydöt: -



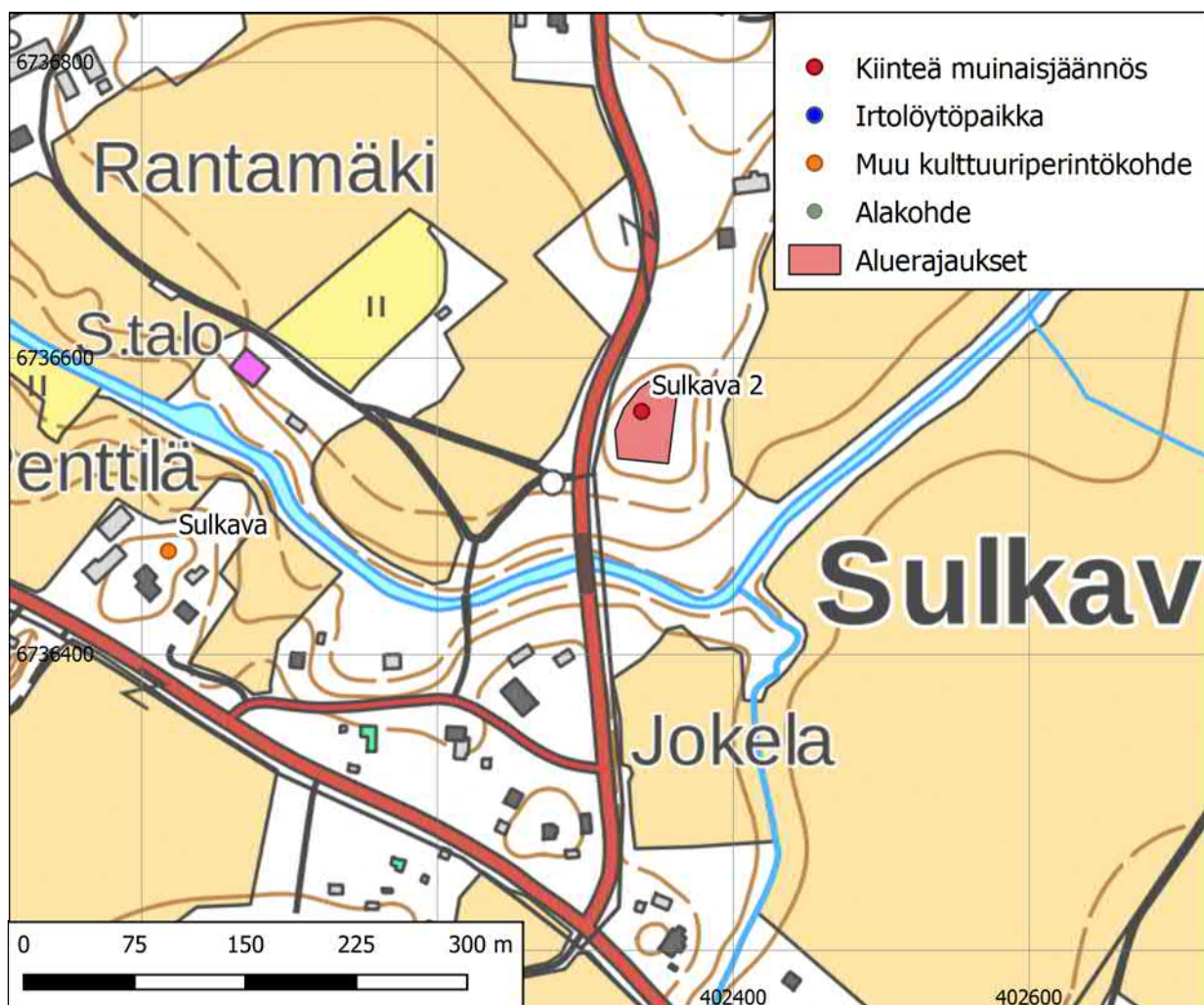
AKDG6227:3 Sulkava. Sulkavan historiallisen ajan kylä. Dronekuva idästä.



Sulkavan kylän eteläosaa vuoden 1794 isojakokartalla (Zitting). Kylätontin alue ympäröity. (KA B30a/10:1-7)

Mäntsälä. Yleiskaava 2050 suunnittelualueen arkeologinen inventointi 2019-2020.

Sulkava, 1000038545, historiallinen, asuinpaikat, kylänpaikat, muu kulttuuriperintökohde
 Sulkava 2, 1000038654, historiallinen, asuinpaikat, talonpohjat, kiinteä muinaisjäännös



Sulkava 2, 1000038654 (uusi kohde)

Laji: kiinteä muinaisjäännös
Muinaisjäännöstyyppi: asuinpaikat **Alatyyppi:** talonpohjat
Lukumäärä: 1 **Ajoitus:** historiallinen
ETRS-TM35FIN: P: 6736564 I: 402338 Z: 90
ETRS-GK25: P: 6737944 I: 511346

Koordinaattiselite: talonpohjan gps-koordinaatit

Lähin osoite: Nikinajantie 33, Mäntsälä

Muinaisjäännösrekisterin kuvaus: -

Inventointihavainnot:

Kohde sijaitsee Sulkavan kylässä, Nikiojantien itäpuolella, Sulkavanjärvestä tulevan purouoman pohjoispuolella olevalla mäellä. Mäki on hiekkamoreenipohjaista mäntykangasta. Vuoden 2020 inventoinnissa löytyi historiallisen ajan asuinpaikka, jossa on useita asutukseen liittyviä jäännöksiä. Uunin jäännökset ovat mäen päällä, koko noin 2x2 metriä, muoto neliskanttinen ja korkeus reilu puoli metriä. Päällä iso lahonnut kanto. Uunin vieressä on painanne, joka on kooltaan noin 4x5 metriä. Selvää kivijalkaa ei näy. Tämän pohjoispuolella noin 4 metriä on toinen suorakaiteen muotoinen painanne, syvyys noin puoli metriä, koko 2,5x4 metriä, ympärillä metrin levyiset matalat vallit. Uunista noin 10 metriä itään on 2x4 metrin kokoinen kuoppa, jossa on valli. Kuoppa on pohjoiseen viettävässä rinteessä. Valli puuttuu pohjoisen puolelta, josta on luultavasti ollut kulku rakenteeseen. Kuopan eteläreunassa on iso kivi, ikään kuin takaseinä. Kyseessä voisi olla kellarikuopan jäännökset. Edellisistä 20 metriä etelään, kumpareen etelälaidalla on kolme neliskanttista kuoppaa vierekkäin. Syvin noin 1,5 metriä syvä, koko 4x4 metriä, sen vieressä on toinen kuoppa 2,5x2,5 metriä ei aivan yhtä syvä. Näiden välissä on puolen metrin levyinen seinämäinen maakannas. Näiden eteläpuolella on matalampi kuoppa 2,5x2,5 metriä, kuopassa on hakkuujätettä. Kuoppien funktio on epäselvä, liittynevät kuitenkin asuinpaikalla käytettyisiin rakenteisiin.

Kuvat: AKDG6307:1-6

Aiemmat tutkimukset: -

Aiemmat löydöt: -



AKDG6307:1 Sulkava 2. Historiallisen ajan asuinpaikka. Uunin jäännökset vasemmalla ja rakennuksen pohja sen vieressä. Kuva kaakosta.



AKDG6307:2 Sulkava 2. Rakennuksen pohja edessä osin hakkuujätteen peitossa. Uunin jäännökset kekona sen päässä. Kuva koillisesta.



AKDG6307:3 Sulkava 2. Neliskanttinen kuoppa, luultavasti rakennuksen pohja. Kuva kaakosta.



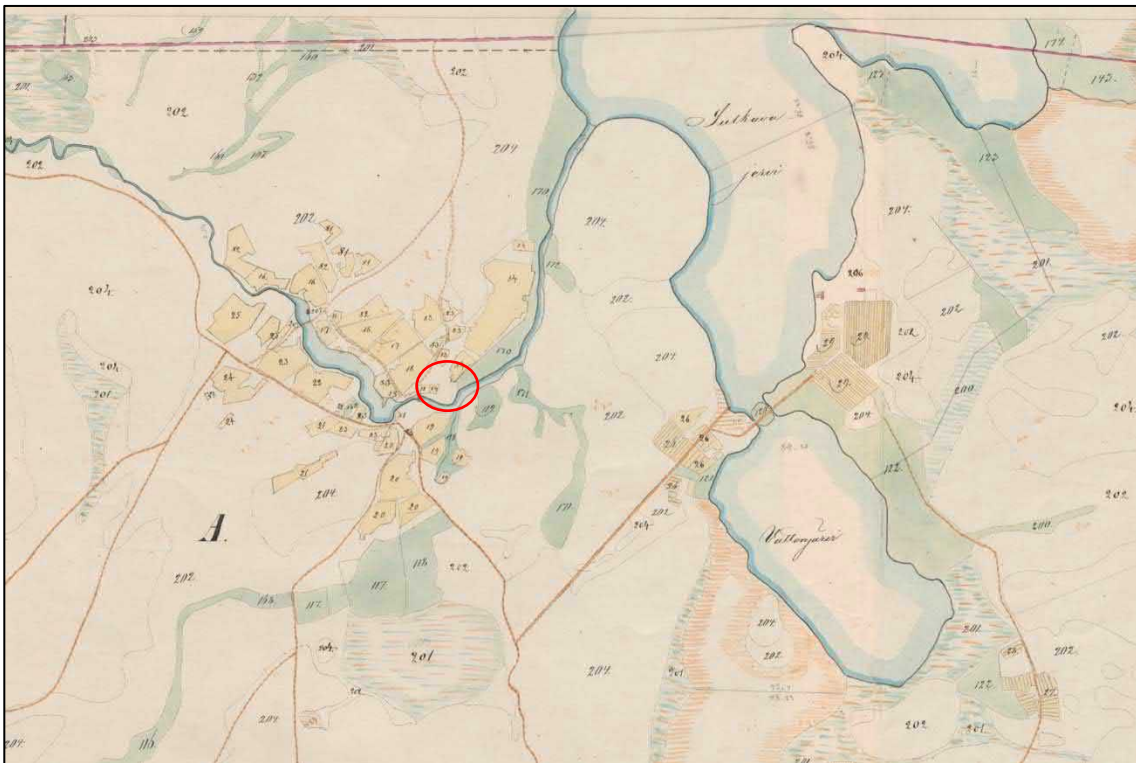
AKDG6307:4 Sulkava 2.Siirtolohkare on ilmeisesti toiminut jonkinlaisen rakenteen takaseinä. Kuva pohjoisesta.



AKDG6307:5 Sulkava 2.Kuoppajäänöksiä, jotka liittyvät käyttötarkoitukseltaan tuntemattomiin rakenteisiin rinteessä talonpaikan eteläpuolella. Kuva pohjoisesta.



AKDG6307:6. Sulkava 2. Asuinpaikka on sijainnut kuvassa olevalla mäen nyppyllä. Kuva kaakosta.



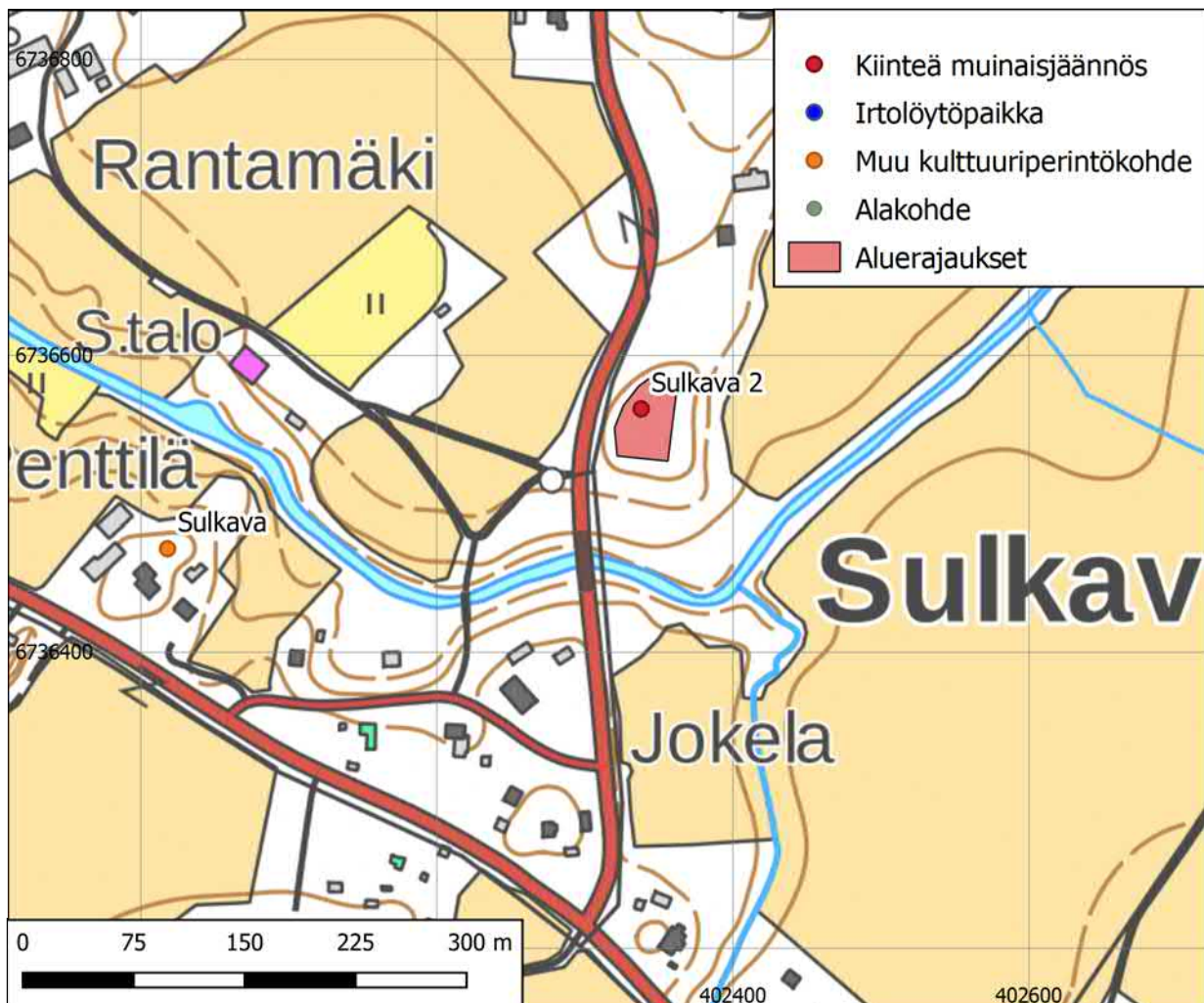
Sulkavan kylän eteläosaa vuoden 1794 isojakokartalla (Zitting). Kohde ympyröity. (KA B30a/10:1-7)



Kohde Senaatin kartastossa (ympyröity). (Lehti XII/31)

Mäntsälä. Yleiskaava 2050 suunnittelualueen arkeologinen inventointi 2019-2020.

Sulkava, 1000038545, historiallinen, asuinpaikat, kylänpaikat, muu kulttuuriperintökohde
 Sulkava 2, 1000038654, historiallinen, asuinpaikat, talonpohjat, kiinteä muinaisjäännös



Sulkava Linnaistenkylä, 1000038543 (uusi kohde)

Laji: muu kulttuuriperintökohde
Muinaisjäännöstyyppi: asuinpaikat **Alatyyppi:** kyläpaikat
Lukumäärä: 1 **Ajoitus:** historiallinen
ETRS-TM35FIN: P: 6738864 I: 401887 Z: 95
ETRS-GK25: P: 6740230 I: 510825

Koordinaattiselite: Kyläpaikan keskikosasta

Lähin osoite: Väläkäntie 5, Mäntsälä

Muinaisjäännösrekisterin kuvaus: -

Inventointihavainnot:

Sulkavan alueella on ollut vahvat yhteyden Kanta-Hämeeseen, kuten koko luoteis-Mäntsälällä. Se on ilmeisesti ainakin osittain kuulunut Niemenpään kartanon alaiseen Välkinmaahan jo keskiajalla. Välkinmaata pidetään vanhana vanajalaisten eräalueena. Sulkavan kylä mainitaan ensimmäisen kirjan vuoden 1539 maakirjassa, se kuului tuolloin Janakkalan hallintopitäjään. Maakirjan mukaan kylässä oli viisi isäntää. Vuonna 1569 kylä läänitettiin Liivinmaan kuvernöörille, Hans Björninpojalle, joka oli myös Tyrvännön Lepaan kartanon herra. Vuonna 1628 kylän omistajaksi oli vaihtunut Gert Skytte, Munkkiniemen kartanon omistaja. Sulkavan kantatiloiksi muodostuivat Ylläspää/Ukkolan ja Uotila/Mikkolan talot 1600-luvun alussa. Tilat jakaantuivat ja vuoden 1634 henkikirjan mukaan kylässä oli neljä taloa, joiden nimiksi vakiintuivat Rekola, Mikkola, Ylöstalo ja Uotila. Sulkavan syrjäinen sijainti ilmeisesti edes auttoi, että se selvisi vähällä ison vihan melskeistä, sillä yksikään taloista ei autioitunut. Kylän historia sai merkittävän käänteen, kun sen uusi omistaja vänrikki Henrik Lindman asettui asumaan Rekolan tilalle vuonna 1738. Aiemmat omistajathan olivat asuneet kaukana kylästä. Tästä sai alkunsa Linnaisten kartano, jota kutsuttiin myös Sulkavan kartanoksi. Vuonna 1780 kartano päättyi ylijahimestari Lars Petter Ekbladin haltuun, hän teetti kartanon uuden päärakennuksen puutarhoineen vuoden 1785 paikkeilla. Puinen kartanorakennus purettiin vuonna 1960. Ekbladin vävy Hans Henrik Stjernvall oli kartanon herrana 1800-luvun alkupuolella ja hankki huomattavan maaomaisuuden mm. Sälinkään kylän ja osan Ohkolasta. Hän perusti myös kaksi sivukartanoa ja kymmeniä torppia mailleen.

Sulkavan Linnaisten kylä sijaitsee Nikinojan länsipuolella vastapäätä Linnaisten kartanoa. Sulkavan kylän toinen vanha osa on pari kilometriä etelään purouoman varressa. Linnaisten kylästä 400 metriä etelään sijaitsee Sulkava Rekola. Linnaisten kylä on edelleen asuttu ja melko tiheään rakennettu, rakennuskannan ikä on kirjavaa. Vuoden 2020 inventoinnissa kylän lähialuetta inventoitiin, mutta merkkejä vanhasta asutuksesta ei sieltä löytynyt, lähimpänä kohteena löytyi em. Rekola. Linnaisten kylä on luokiteltu muuksi kulttuuriperintökohteeksi.

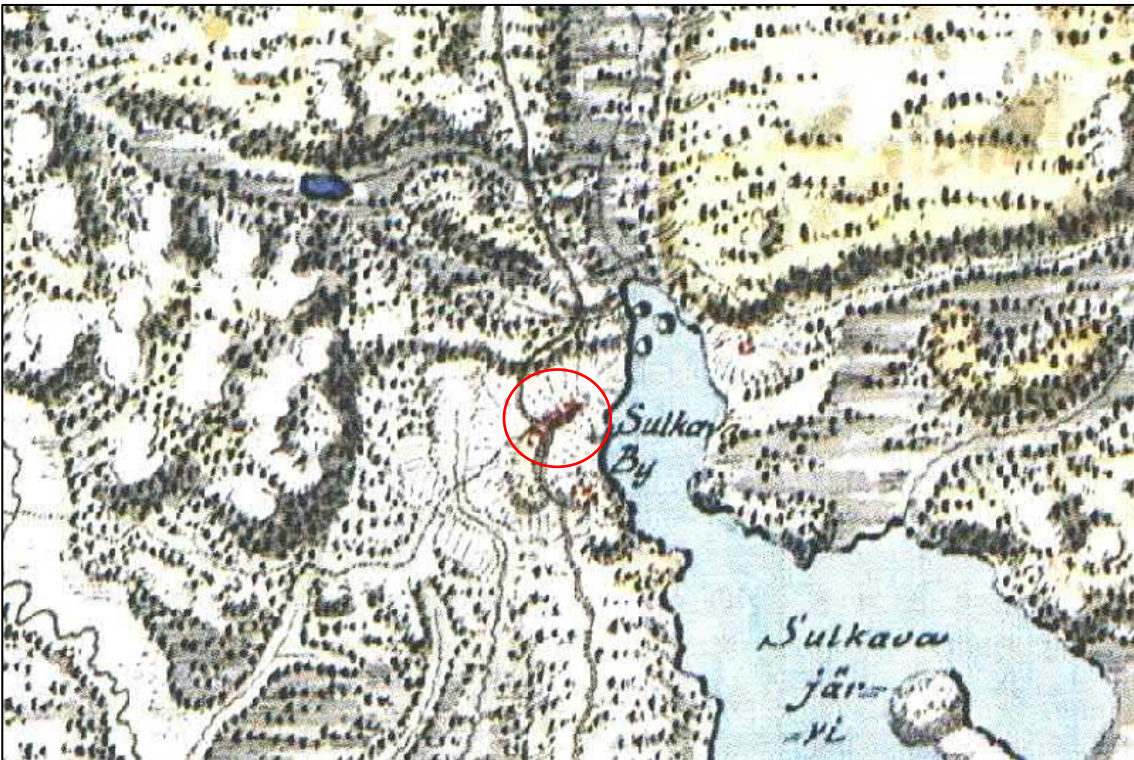
Kuvat: AKDG6223:1

Aiemmat tutkimukset: -

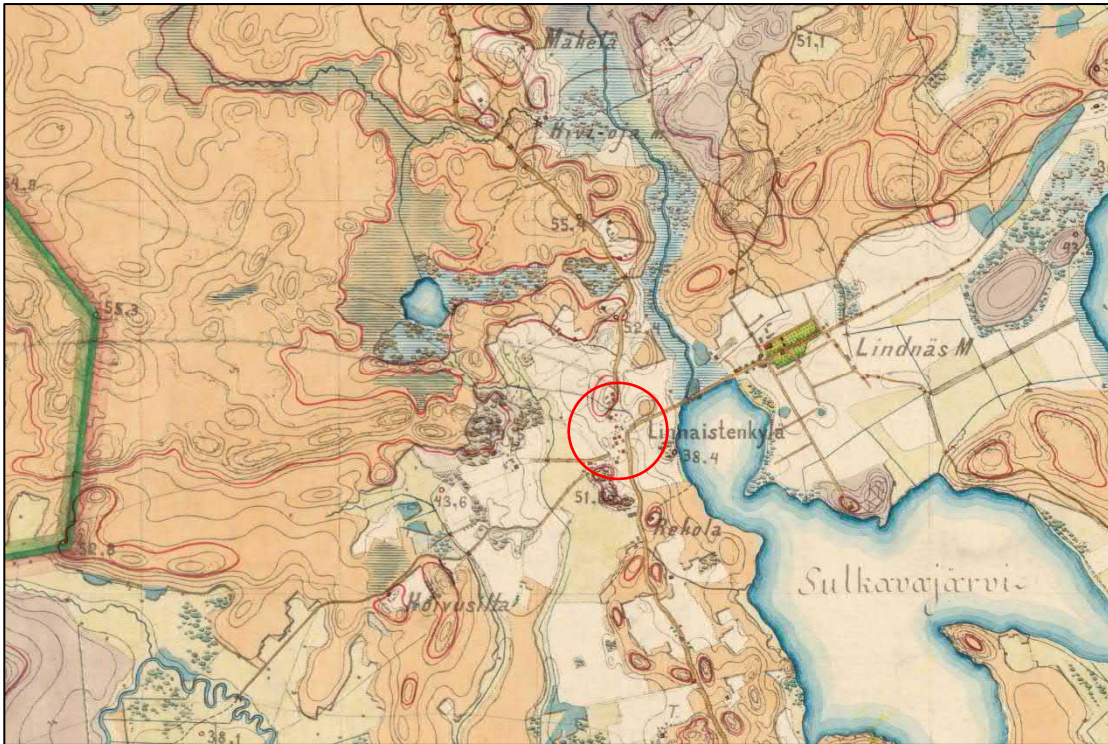
Aiemmat löydöt: -



AKDG6223:1 Sulkava Linnaisten kylä. Dronekuva lännestä.



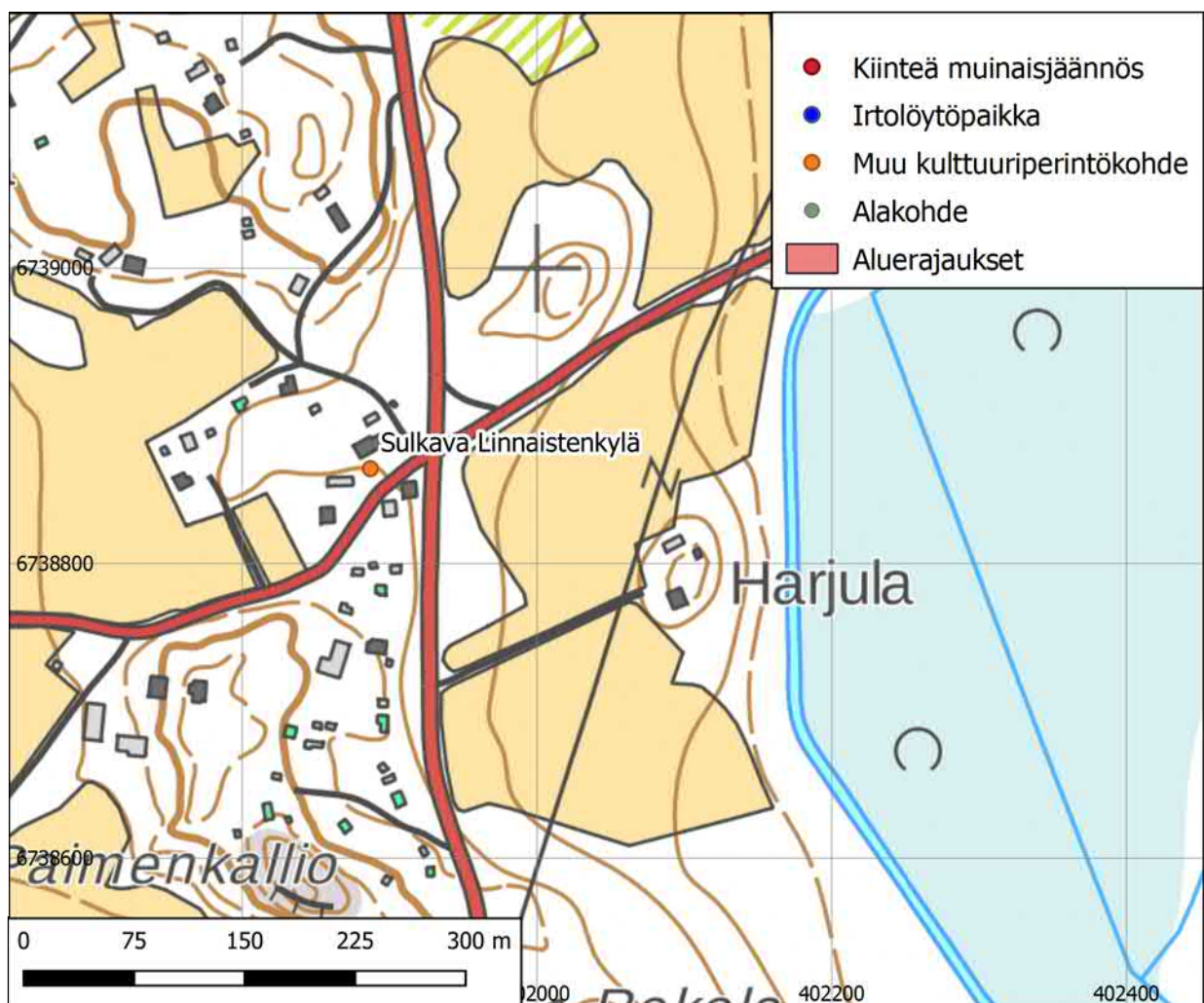
Linnaisten kylä Kuninkaan kartastossa (ympyröity).



Linnaisten kylä Senaatin kartastossa. (Lehti XII/32)

Mäntsälä. Yleiskaava 2050 suunnittelualueen arkeologinen inventointi 2019-2020.

Sulkava Linnaistenkylä, 1000038543, historiallinen, asuinpaikat, kylänpaikat, muu kulttuuriperintökohde



Sulkava Myllymäki, 1000038546 (uusi kohde)

Laji: muu kulttuuriperintökohde
Muinaisjäännöstyyppi: työ- ja valmistuspaikat **Alatyyppi:** tuulimyllyt
Lukumäärä: 1 **Ajoitus:** historiallinen
ETRS-TM35FIN: P: 6736653 I: 403145 Z: 95
ETRS-GK25: P: 6738058 I: 512150

Koordinaattiselite: Myllynkiven teelmän gps-koordinaatit

Lähin osoite: Kassilantie 96, Mäntsälä

Muinaisjäännösrekisterin kuvaus: -

Inventointihavainnot:

Kohde sijaitsee Sulkavanjärven eteläpuolella. Peruskarttaan on merkitty Myllymäki. Mäellä on viimeistään 1800-luvulla sijainnut tuulimylly. Paikka tarkastettiin vuoden 2020 inventoinnissa. Mäellä sijaitsee yksi vanha puurakennus, jonka pohjoispuolella havaittiin irtokivien päälle nostettu noin metrin halkaisijaltaan oleva laakakivi. Kivi vaikuttaisi olevan myllynkiven aihio. Mäellä on jonkin verran isoja kiviä, jotka sopisivat myllyn peruskiviksi, mutta selvää rakennetta niistä on vaikea hahmottaa. Kohde on luokiteltu muuksi kulttuuriperintökohteeksi.

Kuvat: AKDG6278:1

Aiemmat tutkimukset: -

Aiemmat löydöt: -

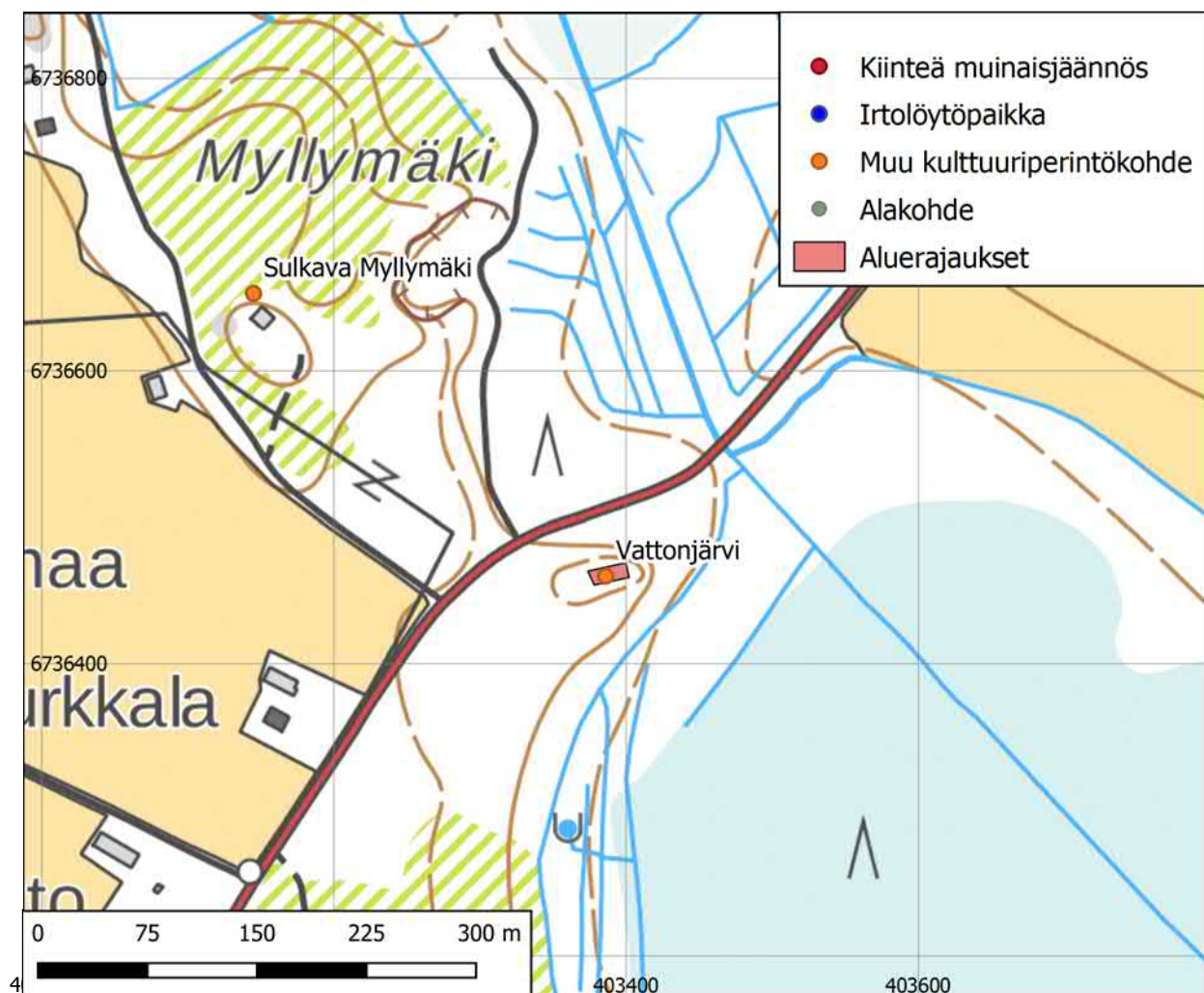


AKDG6278:1 Sulkava Myllymäki. Tuulimyllyn paikasta on muistona ilmeisesti myllykiven aihio. Kuva pohjoisesta.

Mäntsälä. Yleiskaava 2050 suunnittelualueen arkeologinen inventointi 2019-2020.

Sulkava Myllymäki, 1000038546, historiallinen, työ- ja valmistuspaikat, tuulimyllyt, muu kulttuuriperintökohde

Vattonjärvi, 1000038549, historiallinen, asuinpaikat, torpat, muu kulttuuriperintökohde



Sulkava Rekola, 1000038544 (uusi kohde)

Laji: kiinteä muinaisjäännös

Muinaisjäännöstyyppi: asuinpaikat

Alatyyppi:

Lukumäärä: 1

Ajoitus: historiallinen

ETRS-TM35FIN: P: 6738456 I: 402038 Z: 100

ETRS-GK25: P: 6739827 I: 510988

Koordinaattiselite: Rakennuksen kivijalan gps-koordinaatit

Lähin osoite: Nikinojantie 231, Mäntsälä

Muinaisjäännösrekisterin kuvaus: -

Inventointihavainnot:

Kohde sijaitsee Sulkavan kylässä Nikinojantien itäpuolella noin kilometri Linnaisten kartanosta lounaaseen. Rekola syntyi, kun Sulkavan kaksi kantatilaa jakaantuivat kahtia 1600-luvun puolella välissä, muut talot olivat Mikkola, Ylöstalo ja Uotila. Sulkavan kylän omistajaksi tuli vänrikki Henrik Lindman, joka asettui perheineen asumaan Rekolan tilalle vuonna 1738. On hieman epäselvää, oliko tila juuri tämä Rekola vai kutsuttiinko Linnaisten kartanon paikalla sijainnutta taloa Rekolaksi. Joka tapauksessa Lindmanin asettumisesta Sulkavalle seurasi Linnaisten kartanon perustaminen. Rekolan paikalle on merkityt asutusta Kuninkaan kartastossa, joten talo on joka tapauksessa peräisin 1700-luvulta.

Vuoden 2020 inventoinnissa paikalta löytyi mäen päältä rakennuksen pohja ja kellarikuoppa. Rakennuksen pohja hahmottuu huonosti hakkuujätteen ja ison kuusen takia. Näkyvässä on kuitenkin noin 5x5 nelikulmainen matala valli, jonka keskellä noin 3x3 metrin kuoppa. Kyseessä ei ehkä ole asuinrakennus. Tästä noin 6 metriä pohjoiseen on kellarin jäännökset. Kellarin sisäänkäynti erottuu puolisen metriä leveänä käytävänä mäen pohjoislaidalla ja käytävä johtaa noin 3x3 metrin kokoiseen kuoppaan, joka on reilun metrin syvä. Kellarin seinien kivirakennetta on jonkin verran säilynyt. Alueella on vielä pari rakennusta, joista toinen on asuinrakennus ja toinen ulkorakennus. Niiden tuntumassa on hieman kiviaitaa. Ilmeisesti tila on ollut asuttuna vielä pitkälle 1900-luvun puolelle. Kohde on luokiteltu kiinteäksi muinaisjäännökseksi em. rakenteiden jäännösten johdosta ja koska se ei enää ole käytössä. Muinaisjäännösalueen rajaus kattaa em. kellarin ja rakennuksen jäännökset.

Kuvat: AKDG6279:1-3

Aiemmat tutkimukset: -

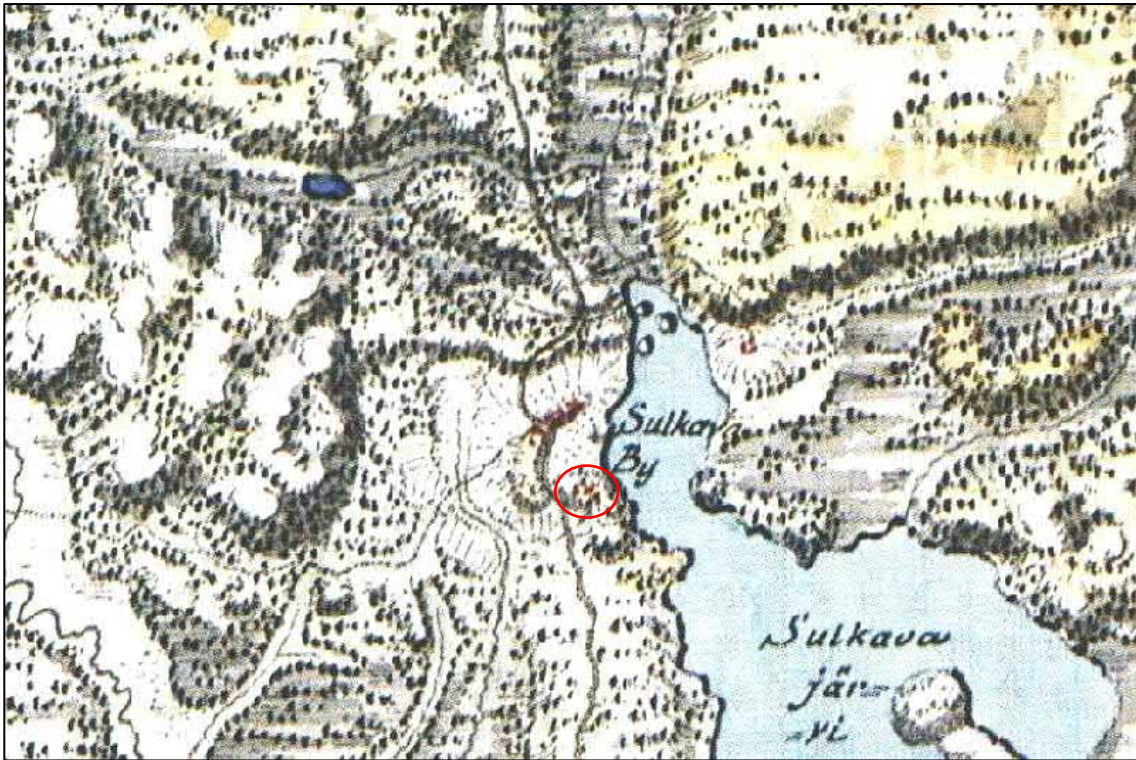
Aiemmat löydöt: -



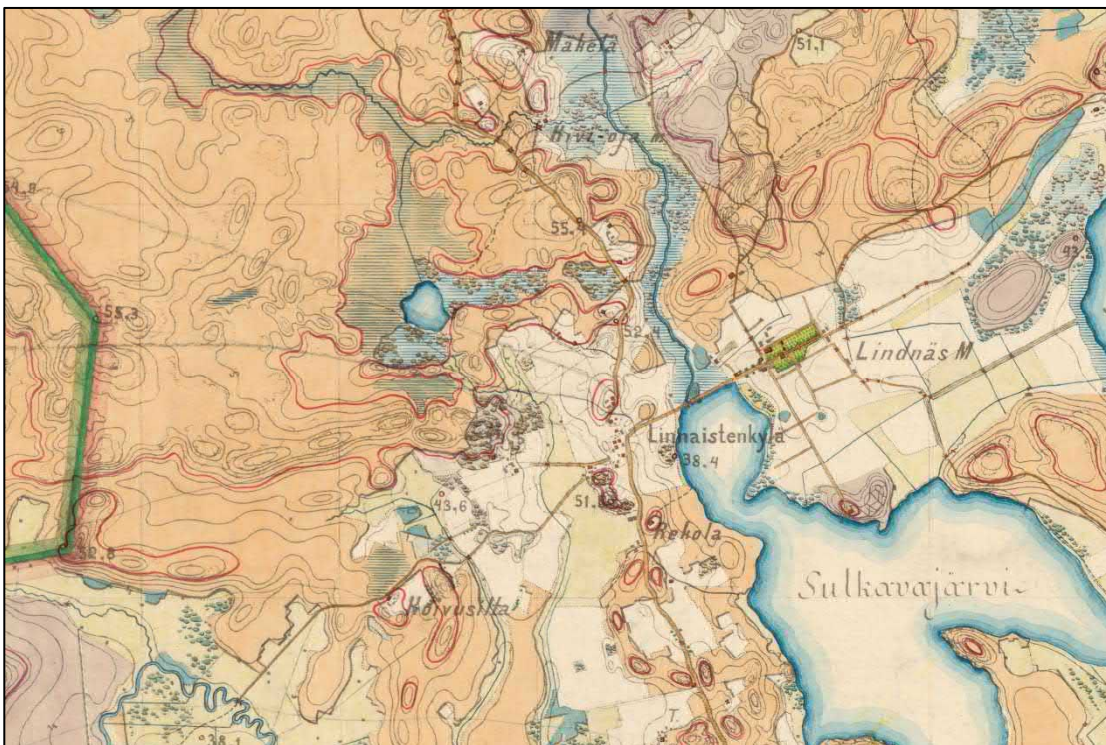
AKDG6279:1 Sulkava Rekola. Kellarikuoppa. Kuva lännestä.



AKDG6279:2 Sulkava Rekola. Rakennuksen pohjaa peittää iso kuusi ja hakkuujäte. Kuva lännestä.



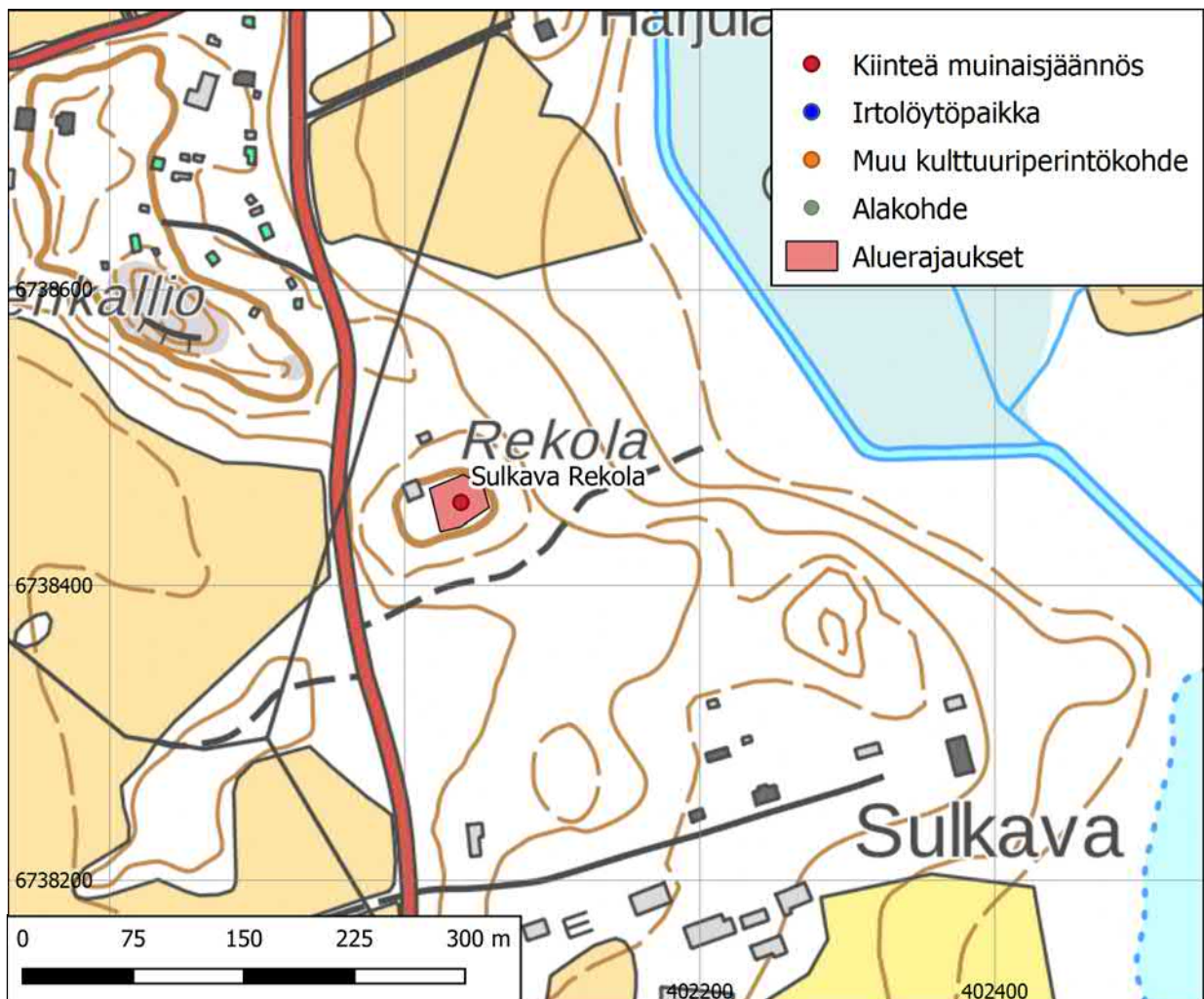
Rekola Kuninkaan kartastossa (ympyröity)



Rekola Senaatin kartastossa. (Lehti XII/32)

Mäntsälä. Yleiskaava 2050 suunnittelualueen arkeologinen inventointi 2019-2020.

Sulkava Rekola, 1000038544, historiallinen, asuinpaikat, kiinteä muinaisjäänös



Säxjårfvi by (Sääksjärvi), 100038523 (uusi kohde)

Laji: muu kulttuuriperintökohde
Muinaisjäännöstyyppi: asuinpaikat **Alatyyppi:** kyläpaikat
Lukumäärä: 1 **Ajoitus:** historiallinen
ETRS-TM35FIN: P: 6718599 I: 412775 Z:
ETRS-GK25: P: 6720300 I: 522328

Koordinaattiselite: Koordinaatit kylän keskiosasta

Lähin osoite: Inkalantie 10, Mäntsälä

Muinaisjäännösrekisterin kuvaus: -

Inventointihavainnot:

Sääksjärvi on yksi Mäntsälän vanhimmista kylistä ainakin sen perusteella, että siellä oli vuonna 1543 kymmenen taloa. Suuri talojen määrä viittaa siihen, että kylän perustaminen on tapahtunut jo selvästi vuotta 1543 aiemmin, todennäköisesti jo 1400-luvulla. Tilaluku kasvoi 1500-luvun lopulla 14:ään. Jostain syystä kylä alkoi kuihtumaan 1600-luvun puolella niin, että vuonna 1631 11 taloa oli merkitty autoiksi, toisin sanoen ne eivät kyenneet enää maksamaan veroa. 1600-luvun puolessa välissä Strömsbergin kartanonherra Johan Berndes sai osan kylästä läänitykseksi ja osti vielä loput tilat kestikievaria lukuun ottamatta. Kylän tilat palautettiin kruunulle ison reduktion aikana. 1700-luvun aikana tilojen määrä ei suuresti kasvanut ja kun maanmittari Timoteus Winter tuli toimittamaan isojakoa vuonna 1783 oli tiloja 18. Isojaon seurauksena taloja muutti pois kantakylän alueelta ja jaossa todettiin tilaa kylässä olevan peräti 19 uudistilalle, joita perustettiin sitten eri puolille kylää.

Vuoden 2020 inventoinnissa todettiin, että kylätontti on edelleen asuttu ja tiheään rakennettu. Kylän lähiympäristöä käytiin läpi, ainoat mahdollisesti vanhempaa asutukseen liittyvät jäännökset löytyivät aivan Sääksjärventien vierestä sen pohjoispuolelta, Inkalan talon itäpuolelta. Tässä havaittiin kahdessa kohtaa, koordinaattipiste P: 6718512 I: 412842 ja P:6718517 I: 412819 rakennusten jäännöksiä. Itäisemmässä erottuu tien reunan suuntaisesti noin 4 metriä kivijalkaa, mutta rakennuksen muoto ei hahmotu kunnolla. Toinen kivijalka on edellisestä kymmenen metriä länteen, noin 4 metriä tien reunasta. Rakennukseen on ilmeisesti ollut kulku tien suunnasta, kivijalan leveys on noin 4 metriä ja pituus noin 6 metriä. Vaikea sanoa, onko kyseessä asuinrakennus vai ulkorakennus ja miltä ajalta rakenteet ovat peräisin.

Kuvat: AKDG6211:1, 6294:1-3

Aiemmat tutkimukset: -

Aiemmat löydöt: -



AKDG6211:1 Säxsjärvi by (Sääksjärvi). Sääksjärven vanhinta kylän osaa sijaitsee edessä näkyvällä alueella, pääosin edelleen rakennetussa ympäristössä. Dronekuva idästä.



AKDG6294:1 Säxsjärvi by (Sääksjärvi). Kivijalkaa tien tuntumassa. Kuva etelästä.



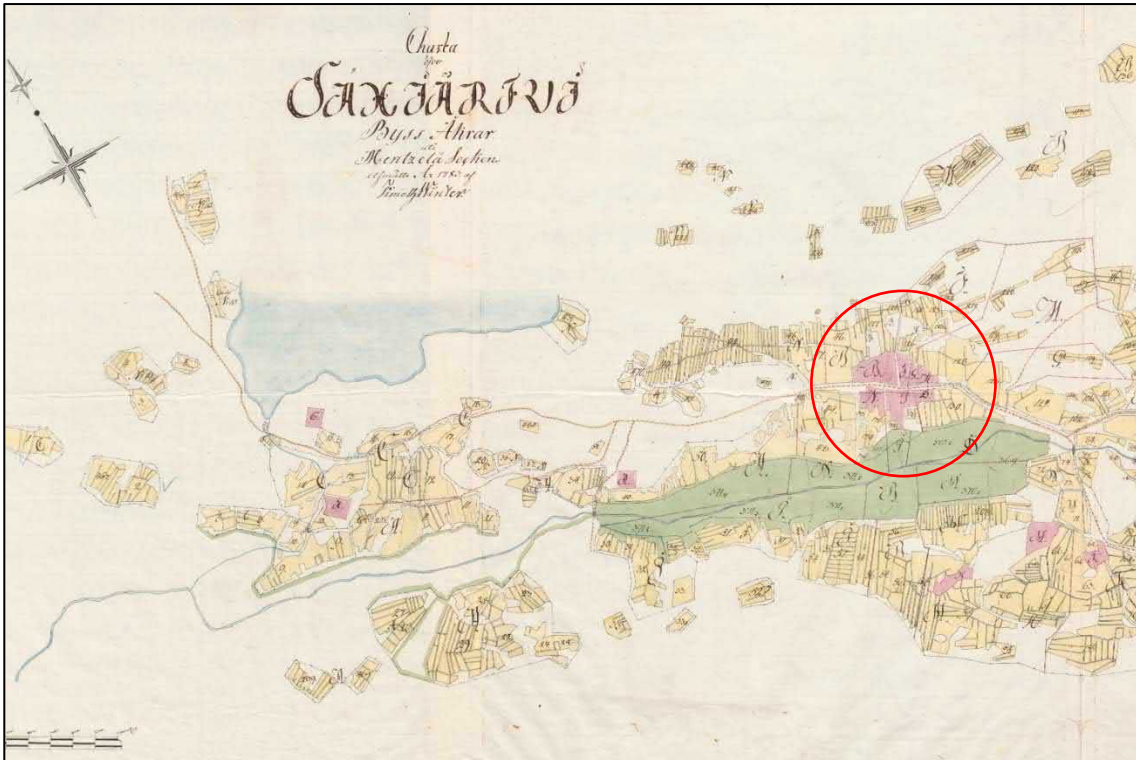
AKDG6294:3 Säxsjärvi by (Sääksjärvi). Kivijalkaa tien tuntumassa. Kuva kaakosta.



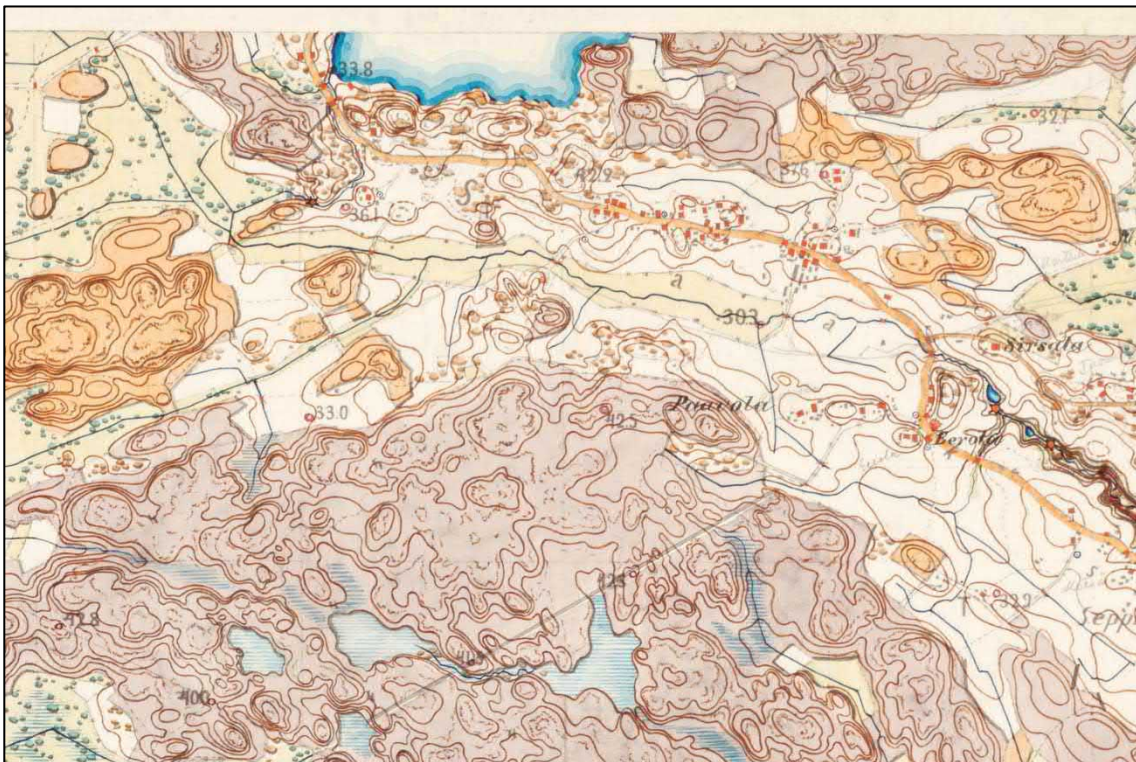
AKDG6294:2 Säxjårfvi by (Sååksjårfvi). Låhellå tien reunaå tårmån påållå on rakennuksen jåånnåksiå kahdessa kohdassa. kuva idåstå.



Ote Samuel Broteruksen Sääksjärveä esittävästä kartasta vuodelta 1695. Karttaan on kirjoitettu sarkajakoon perustuvien peltojen nimet. (KA B30a/11:1



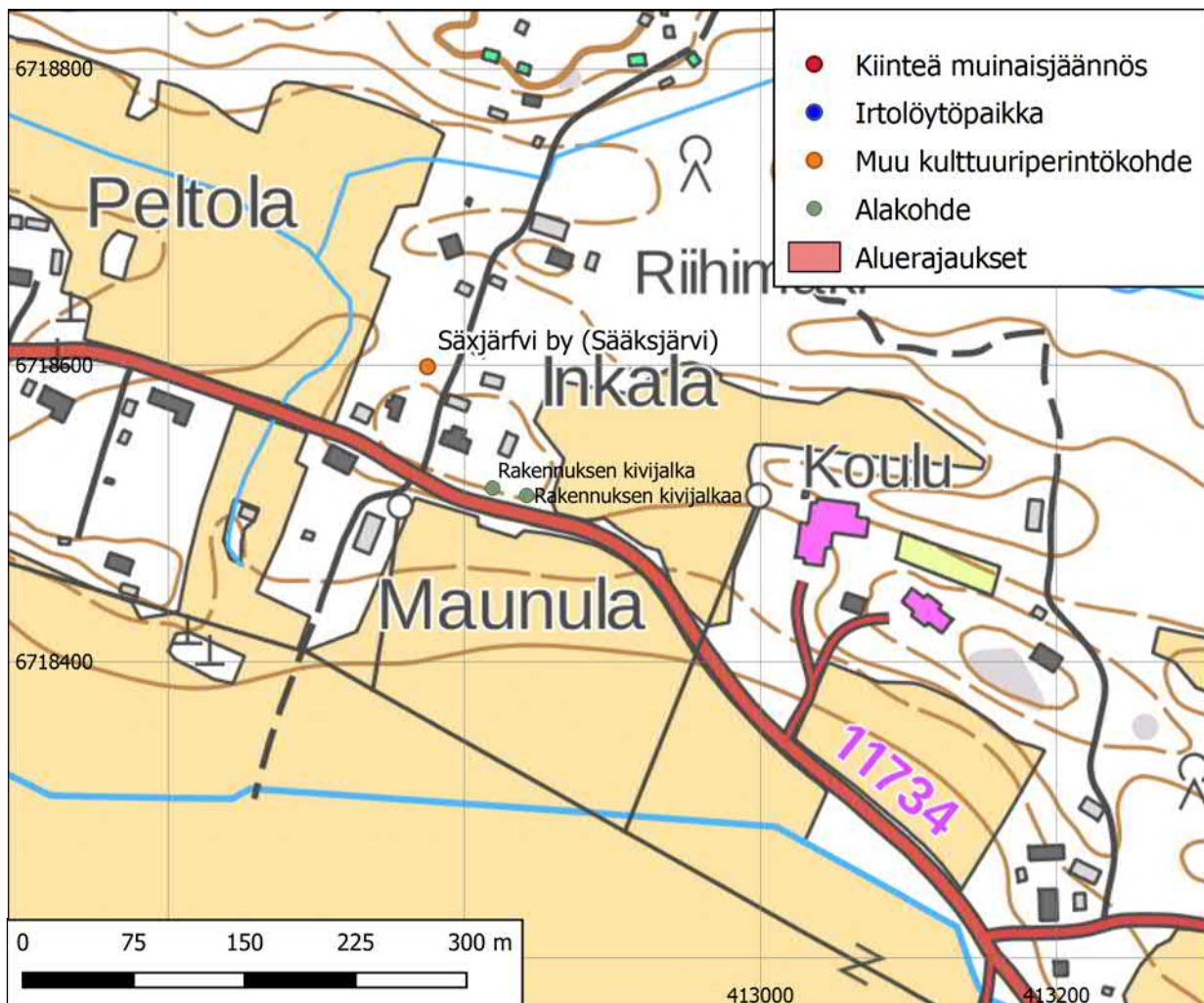
Ote Timoteus Winterin isojakokartasta vuodelta 1783. Kylätontti ympyröity. (KA B30/11:2-14)



Sääksjärven eteläosaa Senaatin kartastossa. Asutus on levinnyt erityisesti Vanhan Porvoontien varteen. (Lehti X/32)

Mäntsälä. Yleiskaava 2050 suunnittelualueen arkeologinen inventointi 2019-2020.

Säxjärvi by (Sääksjärvi), 1000038523, historiallinen, asuinpaikat, kylänpaikat, muu kulttuuriperintökohde



Sääksjärven hopeakaivos, 1000038524 (uusi kohde)

Laji: kiinteä muinaisjäännös
Muinaisjäännöstyyppi: raaka-aineen hankintapaikat **Alatyyppi:** louhokset
Lukumäärä: 1 **Ajoitus:** historiallinen
ETRS-TM35FIN: P: 6719199 I: 412246 Z: 85
ETRS-GK25: P: 6720883 I: 521781

Koordinaattiselite: Louhoskuopan gps-koordinaatit

Lähin osoite: Kutinsuontie 52, Mäntsälä

Muinaisjäännösrekisterin kuvaus: -

Inventointihavainnot:

Kohde sijaitsee Sääksjärven itäpuolella Orikalliolla. Paikalta on pitkään tunnettu louhoskuoppa, joka on kulkenut nimellä Sääksjärven hopeakaivos. Kohde inventoitiin vuonna 2020. Maastossa on louhittu kaivanto, kooltaan noin 4x4 metriä, louhittu seinä näkyy selvimmin sen länsireunassa, jossa kuopalla on syvyyttä noin 1,5 metriä veden pintaan asti. Kuoppa on siis täytynyt vedellä. Louhoskuopan itäpuolta kiertää 2-3 metriä leveä valli, joka koostuu louhintajätteestä, joka on peittynyt jo kunnan alle, polku rantaan kulkee vallin päällä. Alue on kuivahkoa mäntykangasta.

Louhoksesta ei ilmeisesti ole louhittu hopeaa vaan muita mineraaleja. Arkistolähteitä kuopasta ei onnistuttu inventoinnin yhteydessä löytämään. Suomen mineraalit (Kai Hytönen 1999) teoksessa mainitaan A.E. Nordenskiöldin toimittaneen näytteitä louhoksesta vuonna 1855 ja 1865, näytteet sisälsivät ainakin rikkikiisua, joka sisältää usein kobolttia ja nikkeliä.

Kuvat: AKDG6261:1-2

Aiemmat tutkimukset: -

Aiemmat löydöt: -



AKDG6261:1 Sääksjärven hopeakaivos. Kaivoksen vierestä kulkee polku rantaan. Kuva idästä.



AKDG6262:2 Sääksjärven hopeakaivos. Kaivoksen edessä on pieni opastaulu. Kuva idästä.

Mäntsälä. Yleiskaava 2050 suunnittelualueen arkeologinen inventointi 2019-2020.

Sääksjärven hopeakaivos, 1000038524, historiallinen, raaka-aineen hankintapaikat, louhokset, kiinteä muinaisjäännös



Sääksjärven kestikievari, 1000038650 (uusi kohde)

Laji: muu kulttuuriperintökohde
Muinaisjäännöstyyppi: työ- ja valmistuspaikat **Alatyyppi:** kestikievarit
Lukumäärä: 1 **Ajoitus:** historiallinen
ETRS-TM35FIN: P: 6718763 I: 411226 Z: 75
ETRS-GK25: P: 6720416 I: 520774

Koordinaattiselite: Koordinaatit kestikievarin pihalta

Lähin osoite: Kestikievarintie 20, Mäntsälä

Muinaisjäännösrekisterin kuvaus: -

Inventointihavainnot:

Sääksjärven kestikievari oli yksi Mäntsälän virallisista kestikievareista. Se on perustettu viimeistään 1600-luvulla, asutuksen yleisluetteloon se ilmestyy kestikievarin nimellä vuonna 1654. Alun perin kestikievari on ilmeisesti sijainnut kantakylän alueella, mutta 1700-luvun karttoihin se on merkitty nykyiselle paikalleen. Kestikievarin vanhat rakennukset on ilmeisesti aikojen saatossa purettu. Paikka on säilyttänyt alkuperäisen luonteensa ja maatalousvaltaisen elinkeinonsa ja se on luokiteltu muuksi kulttuuriperintökohteeksi. Inventoinnissa 2020 ei tarkastettu kestikievarin piha-aluetta muuten kuin läpi kulkien.

Kuvat: AKDG6222:1

Aiemmat tutkimukset: -

Aiemmat löydöt: -



AKDG6222:1 Sääksjärven Kestikievari. Dronekuva idästä.



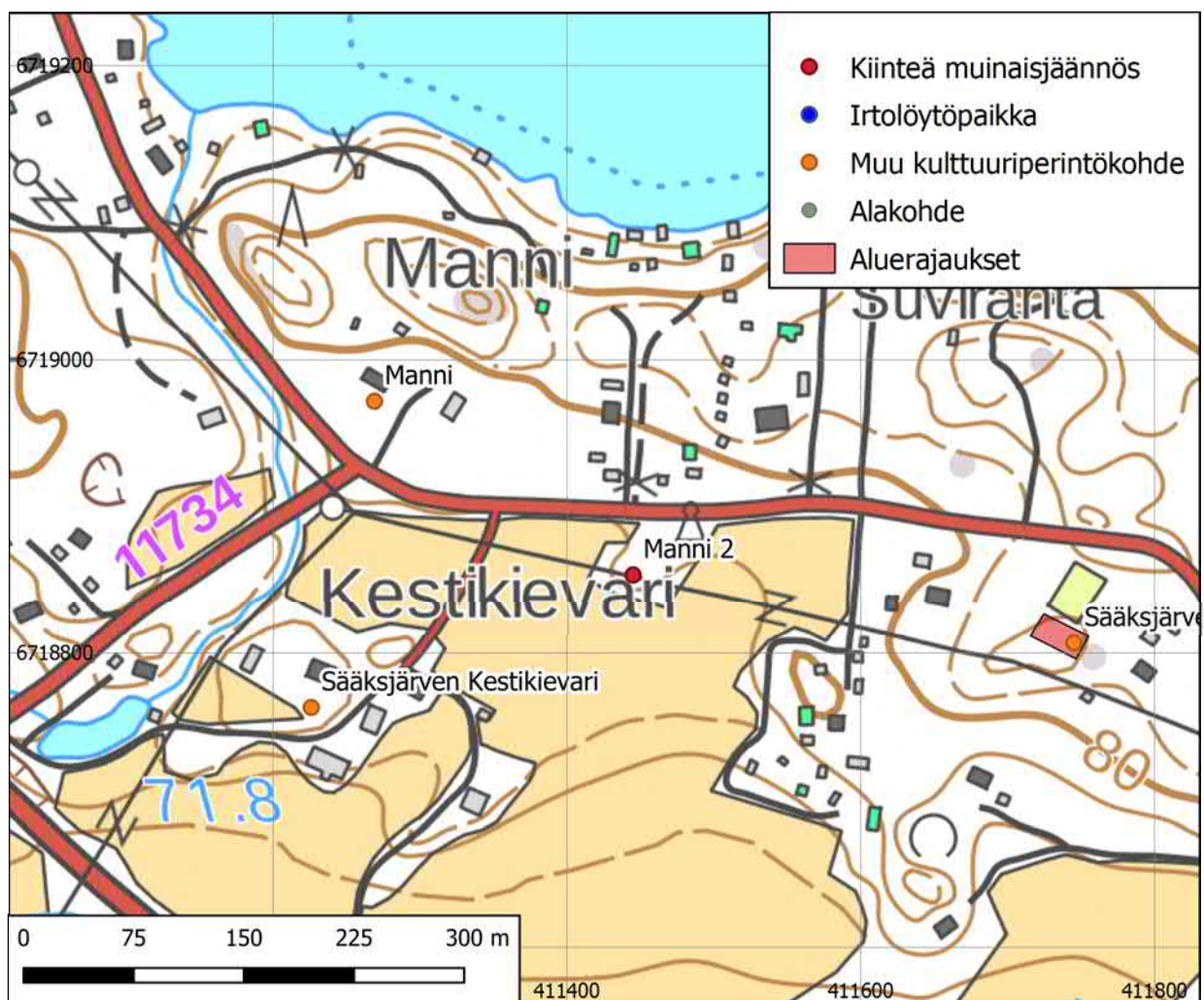
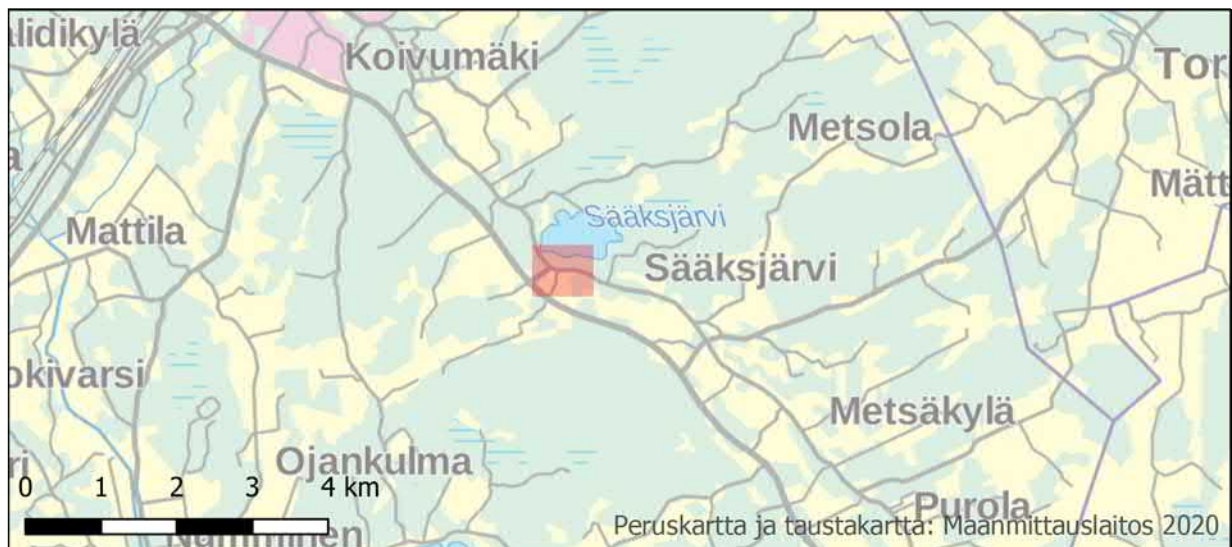
Ote Timoteus Winterin isojakokartasta vuodelta 1783 Kestikievari ympyröity. (KA B30/11:2-14)

Mäntsälä. Yleiskaava 2050 suunnittelualueen arkeologinen inventointi 2019-2020.

Manni , 1000038649, historiallinen, asuinpaikat, muu kulttuuriperintökohde

Manni 2, 1000038646, historiallinen, asuinpaikat, kiinteä muinaisjäänös

Sääksjärven Kestikievari, 1000038650, historiallinen, työ- ja valmistuspaikat, kestikievarit, muu kulttuuriperintökohde



Sääksjärven tulitikkutehdas, 1000038648 (uusi kohde)

Laji: muu kulttuuriperintökohde

Muinaisjäännöstyyppi: teollisuuskohteet **Alatyyppi:**

Lukumäärä: 1 **Ajoitus:** historiallinen

ETRS-TM35FIN: P: 6718807 I: 411745 Z: 85

ETRS-GK25: P: 6720476 I: 521292

Koordinaattiselite: Gps-lukema tehtaan raunioiden itäpäästä

Lähin osoite: Sääksjärventie 379, Mäntsälä

Muinaisjäännösrekisterin kuvaus: -

Inventointihavainnot:

Kohde sijaitsee Sääksjärven kylässä, Sääksjärventien eteläpuolella, korkeahkon mäen päällä, jota kutsutaan Mestuksenmäeksi. Paikalla on Sääksjärven ensimmäisen tulitikkutehtaan rauniot, joiden pohjoispuolella on nykyisin tenniskenttä. Tehtaan rauniot ovat osittain betonia, osin luonnonkiveä, kooltaan noin 7x20 metriä. Betoniset portaat näkyvät selvästi rakennuksen itäpäässä. Raunioiden päällä on kasvillisuutta, puustoa ja kaatuneita puita. Sääksjärvellä toimi 1800-luvun lopulla ja 1900-luvun alkupuolella kaikkiaan viisi tulitikkutehdasta. Tämä oli niistä ensimmäinen. Tehtaan perustivat Gestrinin veljekset Anders Werner ja Anders Richard sekä Seth Erland Heikinpoika Jaakkola vuonna 1877. Vuonna 1885 tehtaalla työskenteli 15 henkeä. Tehdas lopetti toimintansa vuonna 1918. Kohde on luokiteltu muuksi kulttuuriperintökohteeksi ja otettu mukaan inventointikohteeksi tehtaista vanhimpana edustamaan niihin liittyvää kulttuuriperintöä.

Kuvat: AKDG6295:1

Aiemmat tutkimukset: -

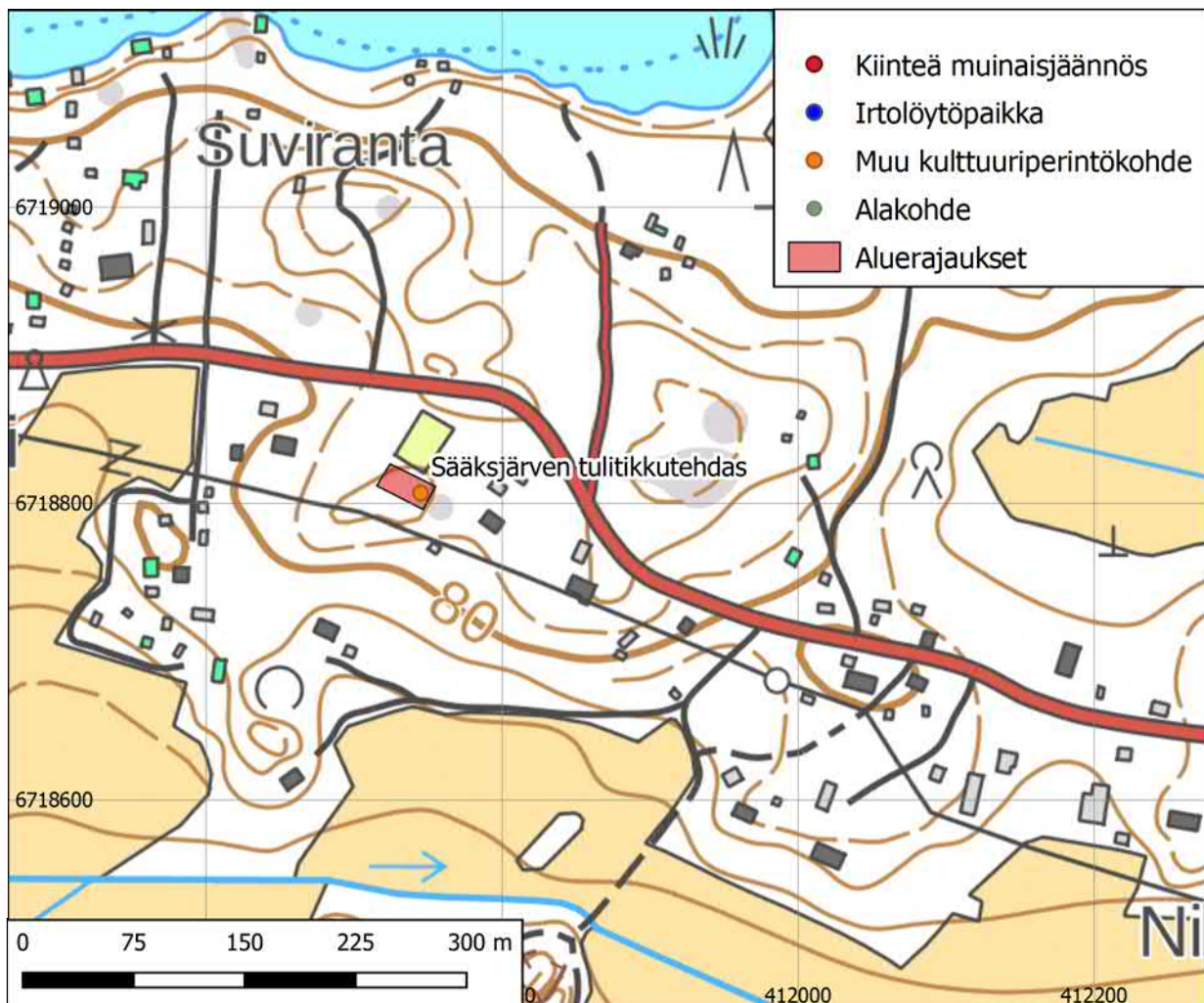
Aiemmat löydöt: -



AKDG6295:1. Sääksjärven tulitikkutehdas. Ensimmäisen tulitikkutehtaan raunioita Mestuksenmäellä. Kuva idästä.

Mäntsälä. Yleiskaava 2050 suunnittelualan arkeologinen inventointi 2019-2020.

Sääksjärven tulitikkutehdas, 1000038648, historiallinen, teollisuuskohteet, muu kulttuuriperintökohde



Sääksjärvi Anttila, 1000005959

Laji: löytöpaikka
Muinaisjäännöstyyppi: löytöpaikat **Alatyyppi:** ei määritelty
Lukumäärä: 1 **Ajoitus:** kivikautinen
ETRS-TM35FIN: P: 6715763 I: 415147 Z: 55
ETRS-GK25: P: 6717536 I: 524786

Koordinaattiselite: tilan päärakennus

Lähin osoite: Ratiojantie 29, Mäntsälä

Muinaisjäännösrekisterin kuvaus:

Oikokirves (Porvoo museo) on löytynyt Sääksjärven Anttilan maalta. Tarkkaa löytöpaikkaa ei tiedetä.

Inventointihavainnot:

Kohde tarkastettiin vuoden 2020 inventoinnissa. Peltoja tarkasteltiin Anttilan lähistöllä, mutta mitään kivikautiseen asuinpaikkaan viittaavaa ei havaittu. Anttilan talon pohjoispuolella on muinainen rantamuodostuma noin 52,5 metrin korkeudella. Metsän puolella nousi kuitenkin heti kalliot, joten koepistoja ei voitu tehdä.

Kuvat: AKDG6198:1

Aiemmat tutkimukset:

Tuula Heikkurinen-Montell 1984 inventointi

Inventointikertomuksen kohde 20

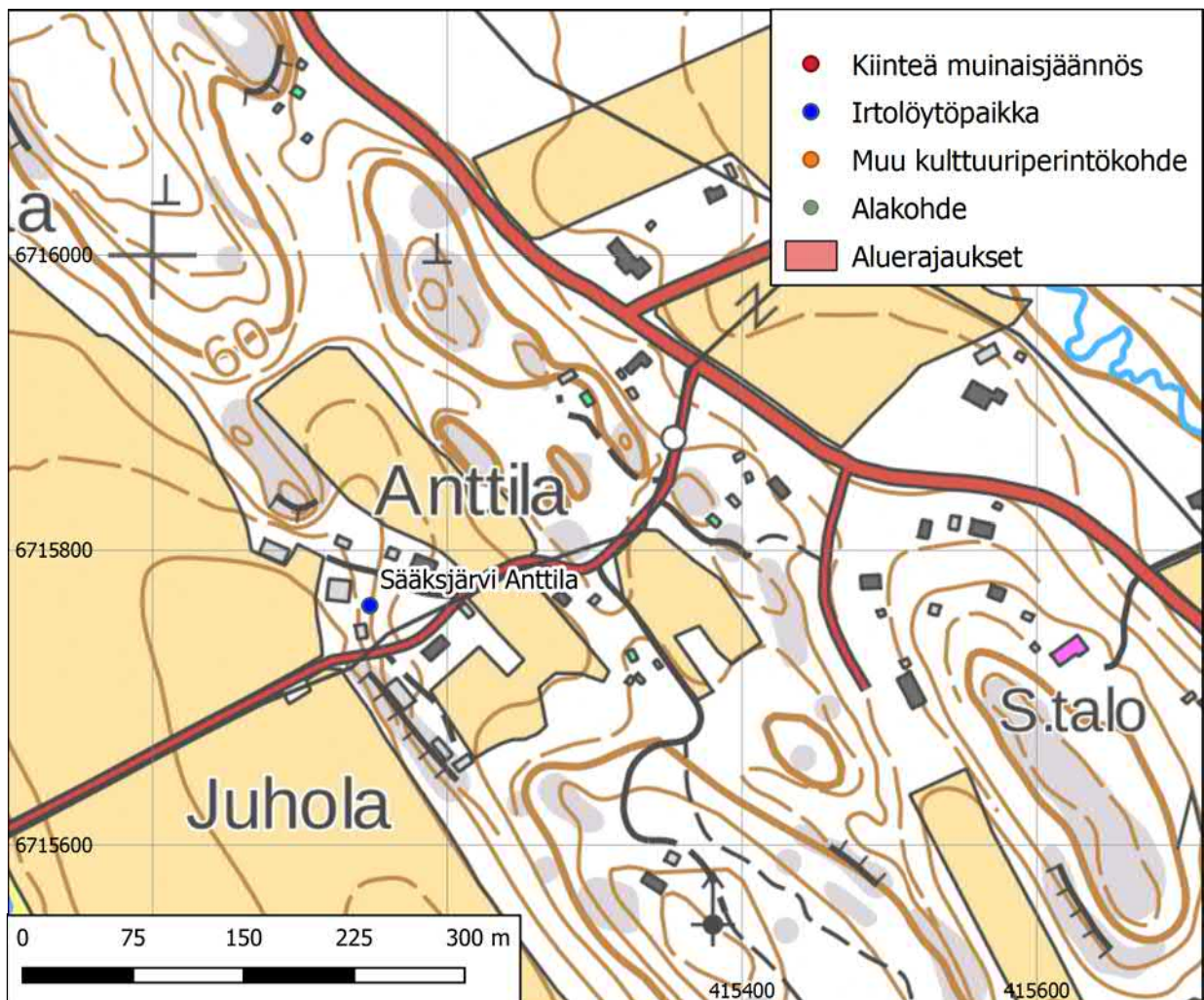
Aiemmat löydöt:



AKDG6198:1 Sääksjärven Anttilan kivikautinen löytöpaikka on todennäköisesti jostain kuvassa olevalta pellolta, merkitty osapuilleen. Tarkka löytöpaikka on tuntematon. Dronekuva lännestä.

Mäntsälä. Yleiskaava 2050 suunnittelualueen arkeologinen inventointi 2019-2020.

Sääksjärvi Anttila, 1000005959, kivikautinen, löytöpaikka



Sääksjärvi Rauhamaa, 100005960

Laji: löytöpaikka
Muinaisjäännöstyyppi: löytöpaikat **Alatyyppi:** irtolöytöpaikat
Lukumäärä: **Ajoitus:** rautakautinen
ETRS-TM35FIN: P: 6716084 I: 416433 Z: 50
ETRS-GK25: P: 6717896 I: 526062
Koordinaattiselite: löytöpaikka

Lähin osoite: Lehtimäentie 66, Mäntsälä

Muinaisjäännösrekisterin kuvaus:

Rautainen keihäänkärki (KM 18354) on löytynyt Sääksjärven kylästä, Kukkuranmäki-nimisen soraharjun itäpuolella olevalta peltoaukealta. Vuoden 1984 inventoinnissa ei havaittu merkkejä kiinteästä muinaisjäännöksestä.

Inventointihavainnot:

Kohde tarkastettiin vuoden 2019 inventoinnissa. Saviset pellot oli kynnetty ja ne olivat erittäin märät. Mitään muinaisjäännökseen viittaavaa ei löytöpaikan tuntumassa havaittu.

Kuvat: AKDG6238:1

Aiemmat tutkimukset:

Anja Sarvas 1971 tarkastus

Tuula Heikkurinen-Montell 1984 inventointi. Inventointikertomuksen kohde 22

Aiemmat löydöt:

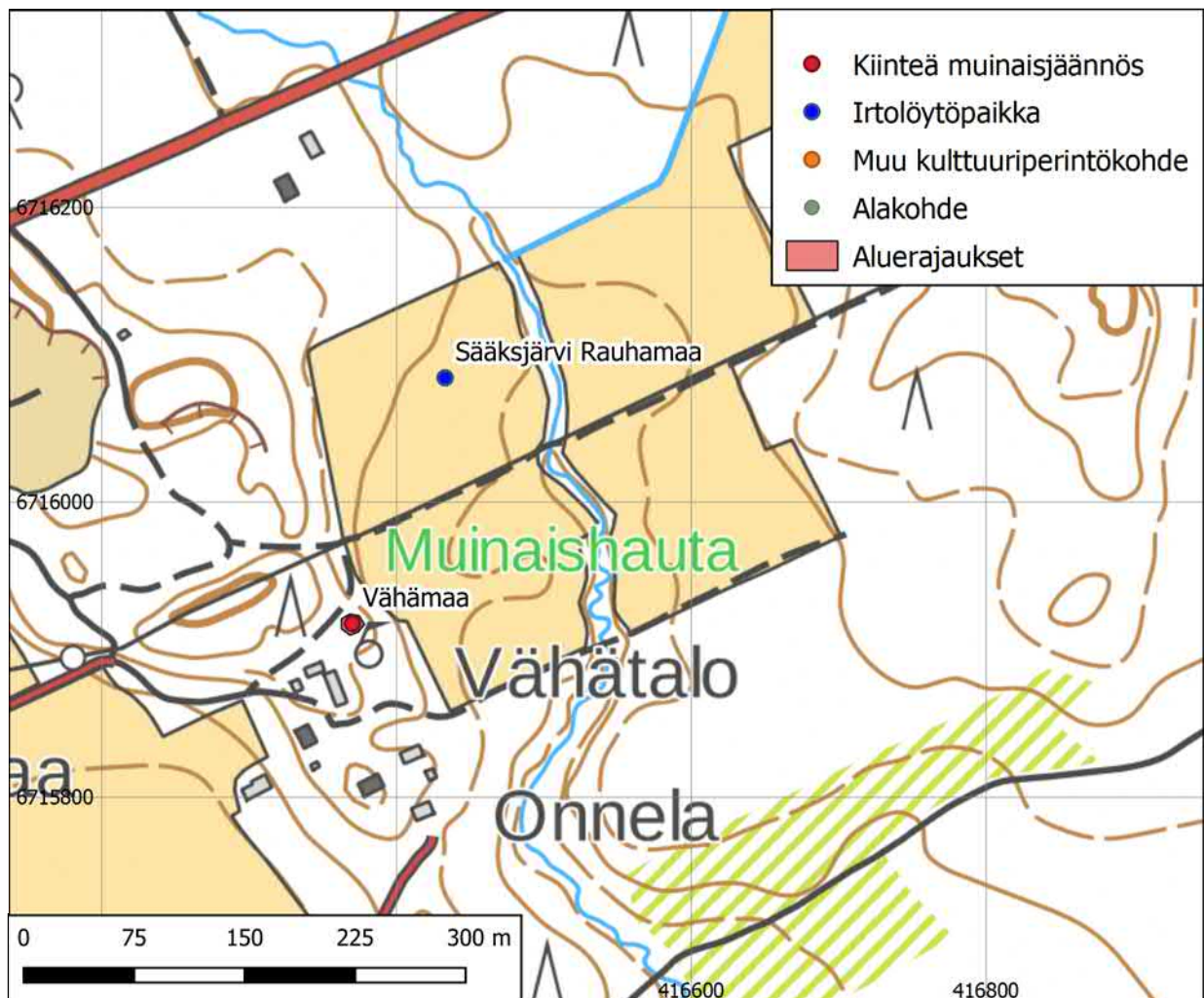
KM 18354 (Raut. keihäänkärki)



AKDG6238:1 Sääksjärvi Rauhamaa. Rautakautisen keihäänkärjen löytöpaikka pellolla. Kuva lounaasta.

Mäntsälä. Yleiskaava 2050 suunnittelualueen arkeologinen inventointi 2019-2020.

Sääksjärvi Rauhamaa, 1000005960, rautakautinen, irtolöytöpaikka
 Vähämaa, 505010015, ajoittamaton, kivirakenteet, rökkiöt, kiinteä muinaisjäänös



Tammisto, 505010009

Laji: kiinteä muinaisjäänös
Muinaisjäänöstyyppi: kivirakenteet **Alatyyppi:** ryssänuunit
Lukumäärä: 1 **Ajoitus:** ajoittamaton
ETRS-TM35FIN: P: 6724188 I: 399303 Z: 97,5
ETRS-GK25: P: 6725478 I: 508688

Koordinaattiselite: Gps-koordinaatit ryssänuunista

Lähin osoite: Kynnäröntie 216, Mäntsälä

Muinaisjäänösrekisterin kuvaus:

Uuni sijaitsee metsässä loivasti pohjoiseen viettävän mäen rinteellä, noin 400 m etelään Tammiston tilan päärakennuksesta. Uunin suuaukko on etelään.

Inventointihavainnot:

Kohde tarkastettiin vuoden 2019 inventoinnissa. Uuni on puolisen metriä korkea ja reilun metrin leveä. Takaseinänä on isompi pystykivi, uunin suuaukko on romahtanut. Uunin itäpuolella kuuden metrin päässä kallion sivussa on pieni notkelma, joka on mahdollisesti rakennuksen pohja, kooltaan noin 2x3,5 metriä. Näyttäisi siltä, että kallion kulma on toiminut rakennuksen yhden seinän perustana, hieman epämääräistä kiviperustaa näkyy muilla sivuilla ja kulku on ollut pohjoisesta.

Kuvat: AKDG6240:1-2

Aiemmat tutkimukset:

Tuula Heikkurinen-Montell 1984 inventointi

Aiemmat löydöt:

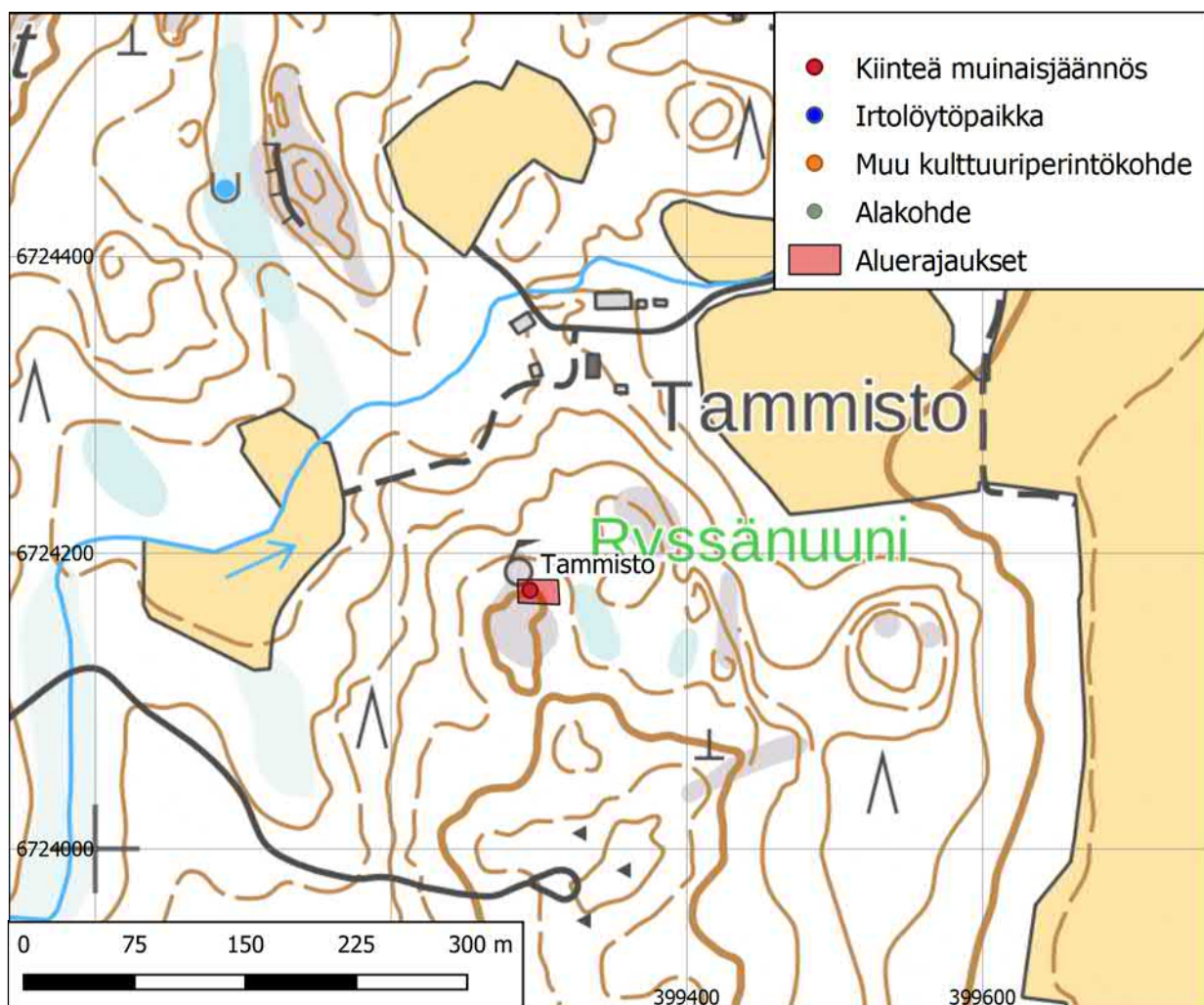
AKDG6240:1 Tammisto. Ryssänuuni kalliolla. Kuva etelästä.



AKDG6240:2 Tammisto. Mahdollinen asumuksen pohja kallion kupeessa ja ryssänuuni sen takana kalliolla. Kuva idästä.

Mäntsälä. Yleiskaava 2050 suunnittelualueen arkeologinen inventointi 2019-2020.

Tammisto, 505010009, historiallinen, kivirakenteet, ryssänuunit, kiinteä muinaisjäännös



Toltinperä 1, 1000038547 (uusi kohde)

Laji: muu kulttuuriperintökohde

Muinaisjäännöstyyppi: maarakenteet

Alatyyppi: kuopat

Lukumäärä: 1

Ajoitus: historiallinen

ETRS-TM35FIN: P: 6735770 I: 404720 Z: 90

ETRS-GK25: P: 6737223 I: 513751

Koordinaattiselite: Kuopan gps-koordinaatit

Lähin osoite: Toltinperäntie 235, Mäntsälä

Muinaisjäännösrekisterin kuvaus: -

Inventointihavainnot:

Kohde sijaitsee Sulkavan kylässä Sulkavanjärven eteläpuolella Toltinperä-nimisen pellon reunalla metsässä. Pelto-
ojasta noin 3 metriä on ilmeisesti historiallisen ajan säilytyskuoppa, kooltaan pari metriä kanttiinsa, syvyys on noin
metri. Alue on kuusimetsää, maaperä soraista hiekkaa. Kuopassa on normaali maannos, huuhtoutumiskerrosta ei ole.

Kuvat: AKDG6276:1

Aiemmat tutkimukset: -

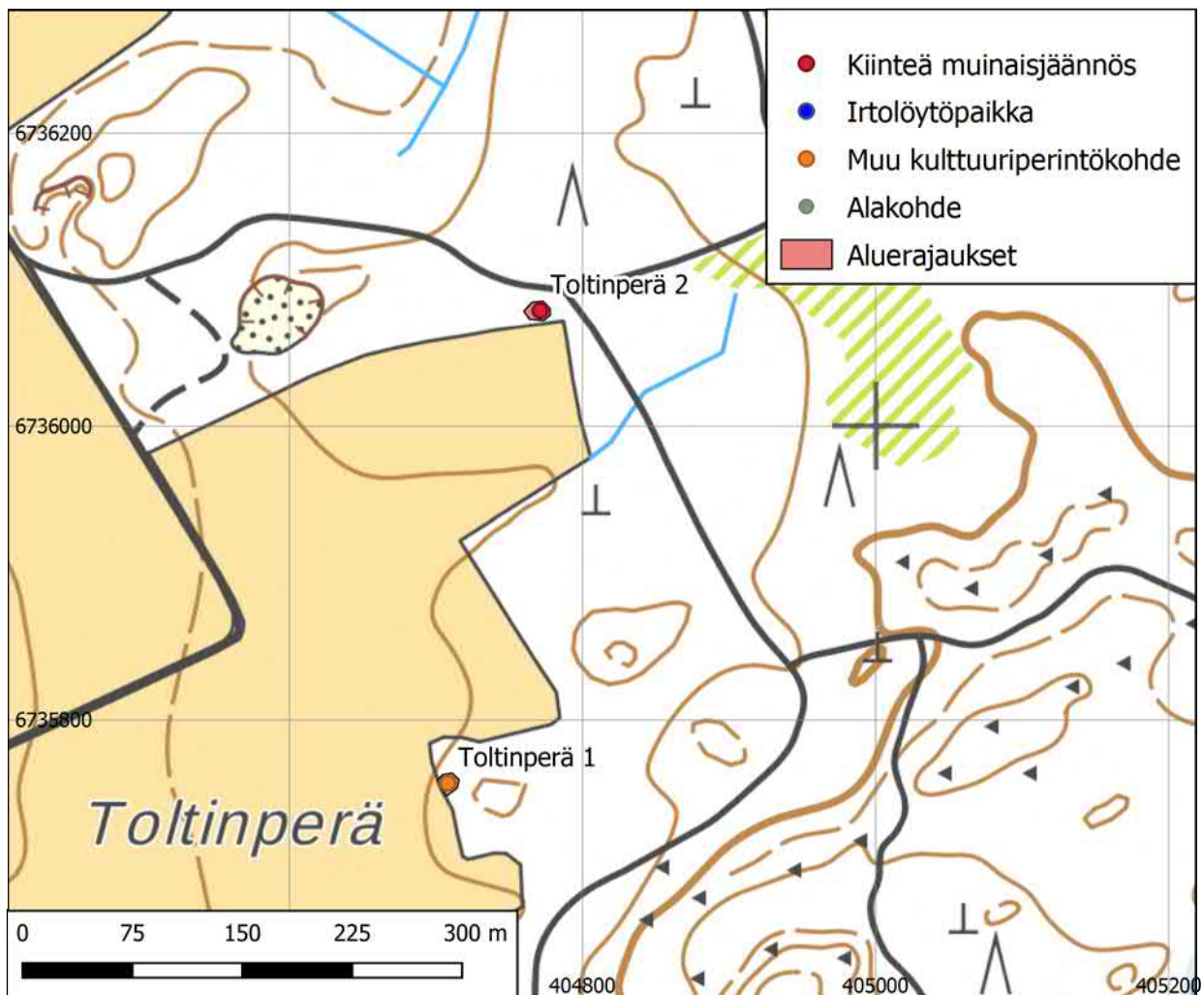
Aiemmat löydöt: -



AKDG6276:1 Toltinperä 1. Kuoppajäännös. Kuva pohjoisesta.

Mäntsälä. Yleiskaava 2050 suunnittelualueen arkeologinen inventointi 2019-2020.

Toltinperä 1, 1000038547, historiallinen, maarakenteet, kuopat, muu kulttuuriperintökohde
 Toltinperä 2, 1000038548, ajoittamaton, maarakenteet, kuopat, kiinteä muinaisjäännös



Toltinperä 2, 1000038548 (uusi kohde)

Laji: kiinteä muinaisjäänös
Muinaisjäänöstyyppi: maarakenteet **Alatyyppi:** kuopat
Lukumäärä: 1 **Ajoitus:** ajoittamaton
ETRS-TM35FIN: P: 6736079 I: 404771 Z: 90
ETRS-GK25: P: 6737533 I: 513793

Koordinaattiselite: Kuopan gps-koordinaatit

Lähin osoite: Toltinperäntie 243, Mäntsälä

Muinaisjäänösrekisterin kuvaus: -

Inventointihavainnot:

Kohde sijaitsee Sulkavan kylässä Sulkavanjärven eteläpuolella Toltinperä-nimisen pellon reunalla metsässä. Kuusimetsässä noin 6 metriä pellon reunasta on kuoppa, halkaisija noin 1,5 metriä, syvyys puolisen metriä. Kuoppaa kiertää metrin levyiset matalat maavallit, paitsi pellon puolella, josta on kapea kulkuaukon tapainen käytävä kuoppaan. Maaperä on hiekkaa, hiiltä ei kuopassa ollut. Mahdollisesti kyseessä on pienen asumuksen pohja tai pieni kellarikuoppa. Huuhtoutumiskerrosta ei kuopassa ollut, joten rakenne ajoittuu historialliseen aikaan.

Kuvat: AKDG6275:1

Aiemmat tutkimukset: -

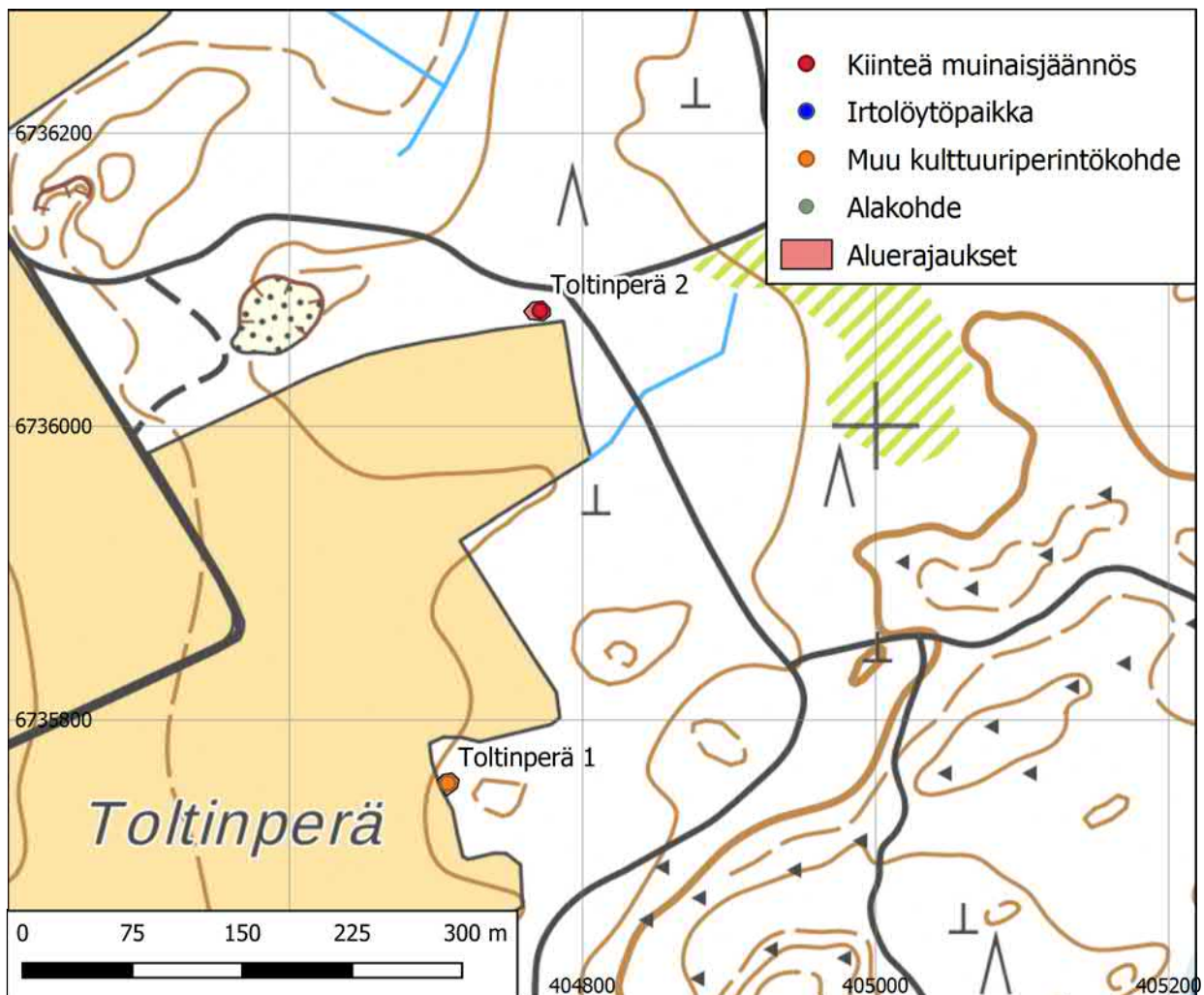
Aiemmat löydöt: -



AKDG6275:1 Toltinperä 2. Kuoppajäänös. Kuva koillisesta.

Mäntsälä. Yleiskaava 2050 suunnittelualueen arkeologinen inventointi 2019-2020.

Toltinperä 1, 1000038547, historiallinen, maarakenteet, kuopat, muu kulttuuriperintökohde
 Toltinperä 2, 1000038548, ajoittamaton, maarakenteet, kuopat, kiinteä muinaisjäännös



Tuppurin torppa, 1000038502 (uusi kohde)

Laji: muu kulttuuriperintökohde
Muinaisjäännöstyyppi: asuinpaikat **Alatyyppi:** torpat
Lukumäärä: 1 **Ajoitus:** historiallinen
ETRS-TM35FIN: P: 6720953 I: 402157 Z: 80
ETRS-GK25: P: 6722330 I: 511640

Koordinaattiselite: Torpan kivijalan gps-koordinaatit

Lähin osoite: Hirvihaarantie 463, Mäntsälä

Muinaisjäännösrekisterin kuvaus: -

Inventointihavainnot:

Kohde sijaitsee Hirvihaaran kylässä, Hirvihaarantien ja Kylänojan välissä olevalla mäellä. Vuoden 2019 inventoinnissa paikalla havaittiin rakennuksen kivijalka, kooltaan noin 5x5 metriä, jonka koilliskulmassa on uunin jäännökset ja keskellä kuoppa. Lähiympäristö on selvästi raivattua pihapiiriä. Kivijalan lisäksi alueella on muutamia muitakin talon pihapiiriin kuuluvia rakenteita. Kivijalasta noin 30 metriä länteen on noin 3,5x3 metrin kokoinen neliskanttinen kuoppa, syvyys noin 1,5 metriä, reunoilla vallit. Ehkä kellarikuoppa. Talonpohjasta noin 35 metriä etelään löytyi toinen kivijalka, koko noin 4x4 metriä. Alue on sekametsää, joukossa myös varttunutta havupuuta. Historiallisten karttojen mukaan paikalla on ollut torppa 1800-luvulla, ilmeisesti alue on kuulunut Tuppurin tilaan. Kohde on luokiteltu muuksi kulttuuriperintökohteeksi, aluerajaus kattaa em. rakenteet.

Kuvat: AKDG6242:1-4

Aiemmat tutkimukset: -

Aiemmat löydöt: -



AKDG6242:1 Tuppurin torppa. Torpan kivijalka erottuu kuvassa. Kuva lounaasta.



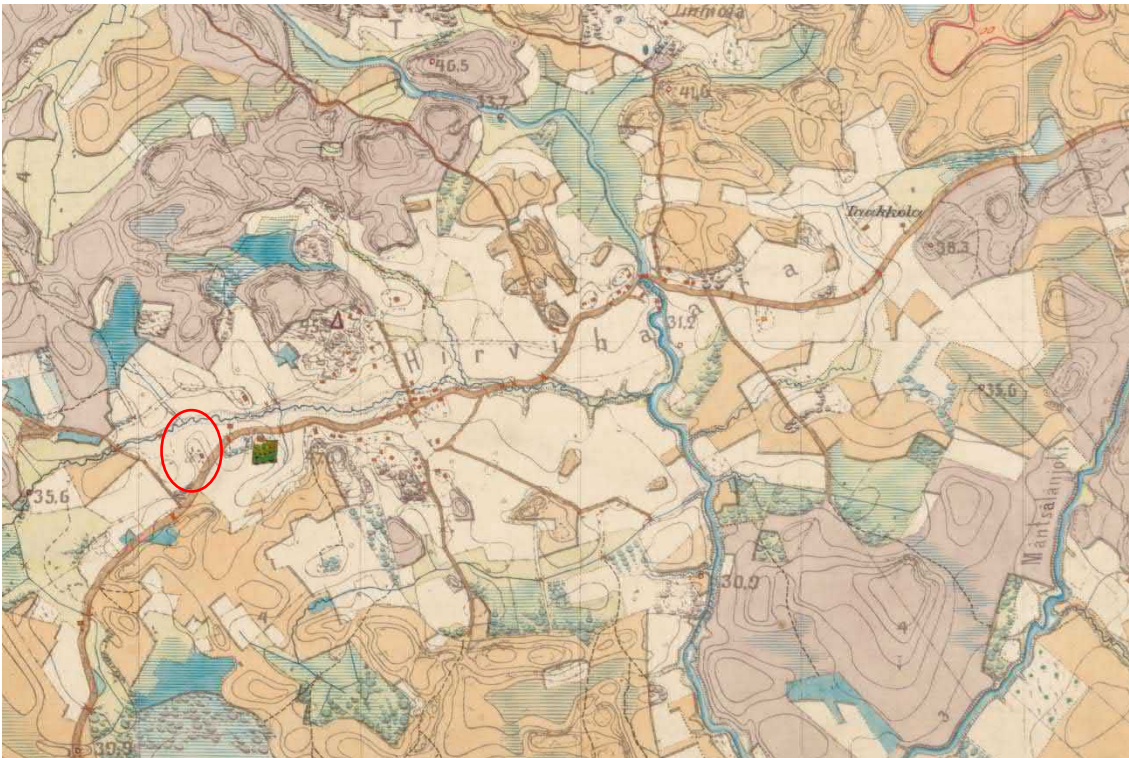
AKDG6242:2 Tuppurin torppa. Kuopparakenne lähellä peltoa, mäen länsilaidalla. Kuva pohjoisesta.



AKDG6242:3 Tuppurin torppa. Syvä kellarikuoppa mäen päällä. Kuva idästä.



AKDG6242:4 Tuppurin torppa. Rakennuksen pohja torpan pihalla. Kuva idästä.



Torppa on merkitty Senaatin kartastoon. (Lehti XI/31)

Mäntsälä. Yleiskaava 2050 suunnittelualueen arkeologinen inventointi 2019-2020.

Kylänoja 2, 1000038534, historiallinen, asuinpaikat, torpat, muu kulttuuriperintökohde

Tuppurin torppa, 1000038502, historiallinen, asuinpaikat, torpat, muu kulttuuriperintökohde



Tömistö, 100005987

Laji: kiinteä muinaisjäännös
Muinaisjäännöstyyppi: asuinpaikat **Alatyyppi:** ei määritelty
Lukumäärä: **Ajoitus:** kivikautinen
ETRS-TM35FIN: P: 6740028 I: 402036 Z: 83 - 84
ETRS-GK25: P: 6741398 I: 510938
Koordinaattiselite: keskeisin löytöalue
Lähin osoite: Nikinojantie 377, Mäntsälä

Muinaisjäännösrekisterin kuvaus:

Kivikautinen asuinpaikka sijaitsee Sulkavanjärven luoteiskulmasta 1,7 km pohjoisluoteeseen, järveen laskevan Nikinojan länsipuolella, 150 m etäisyydellä ojasta. Kohde on Tömistönmäen itärinteen juuressa, suon reunassa olevalla tasanteella. Löydöt, saviastianpala, kvartsiesine, kvartsi-iskokset ja palanut luu, on kerätty talteen tasannetta pitkin pohjoiseen kulkevan metsäautotien reunasta. Suurin osa löydöistä oli muutaman neliömetrin alalla. Maasto on alueella metsäautotietä lukuun ottamatta ehjää metsämaata.

Inventointihavainnot:

Kohde tarkastettiin vuoden 2019 inventoinnissa. Se sijaitsee jyrkän rinteiden alaosassa, rinne kasvaa hyvin tiheää kuusitaimikkoa. Tieura on tehty rinteiden taitteeseen. Ojaleikkaukset ovat kasvaneet umpeen, samoin koko alue on hakattu ja aluskasvillisuuden peitossa. Uusia löytöjä kohteessa ei tehty. Muinaisjäännösalue rajattiin aiempien löytötietojen, topografian ja sen perusteella missä kohtaa asuinpaikkaa voisi olla vielä hieman säilynyt.

Kuvat: AKDG6230:1

Aiemmat tutkimukset: Antti Bilund 2001 tarkastus

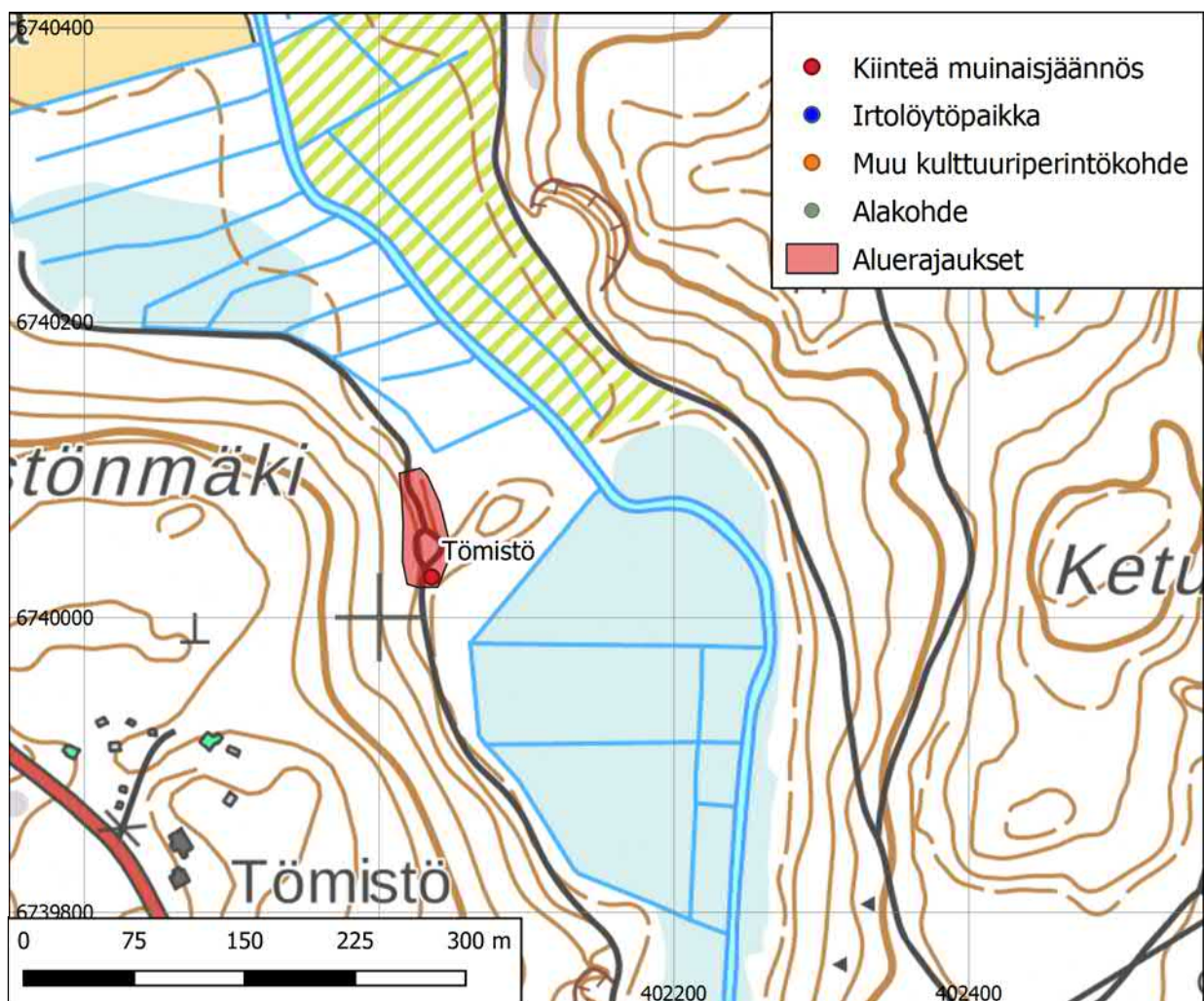
Aiemmat löydöt: KM 32986 (Asuinpaikkalöytöjä)



AKDG6230:1 Tömistö. Kivikautinen asuinpaikka. Kuva etelästä.

Mäntsälä. Yleiskaava 2050 suunnittelualueen arkeologinen inventointi 2019-2020.

Tömistö, 1000005987, kivikautinen, asuinpaikat, kiinteä muinaisjäännös



Vaarakorpi, 1000038514 (uusi kohde)

Laji: kiinteä muinaisjäänös
Muinaisjäänöstyyppi: maarakenteet **Alatyyppi:** kuopat
Lukumäärä: 1 **Ajoitus:** historiallinen
ETRS-TM35FIN: P: 6714092 I: 408317 Z: 75
ETRS-GK25: P: 6715658 I: 518008

Koordinaattiselite: kuopan gps-koordinaatit

Lähin osoite: Vaarakorventie 108, Mäntsälä

Muinaisjäänösrekisterin kuvaus: -

Inventointihavainnot:

Kohde sijaitsee Isojärvestä noin 200 metriä länteen Vaarakorpi-nimisen mäen itärinteessä. Noin 15 metriä kohteen länsipuolella kulkee metsäautotie. Hakkuuaukealla on painanne, halkaisija noin kuusi metriä ja syvyys vajaa metri, alarinteeseen vaikuttaisi olevan kapea kulkuväylä. Painanne muistuttaa tervahautaa, mutta maaperässä ei ole hiiltä. Mahdollisesti kyseessä voisi olla jonkinlainen asumuksen tai muun rakenteen pohja historialliselta ajalta. Noin 20 metriä alarinteeseen on purouoma.

Kuvat: AKDG6271:1

Aiemmat tutkimukset: -

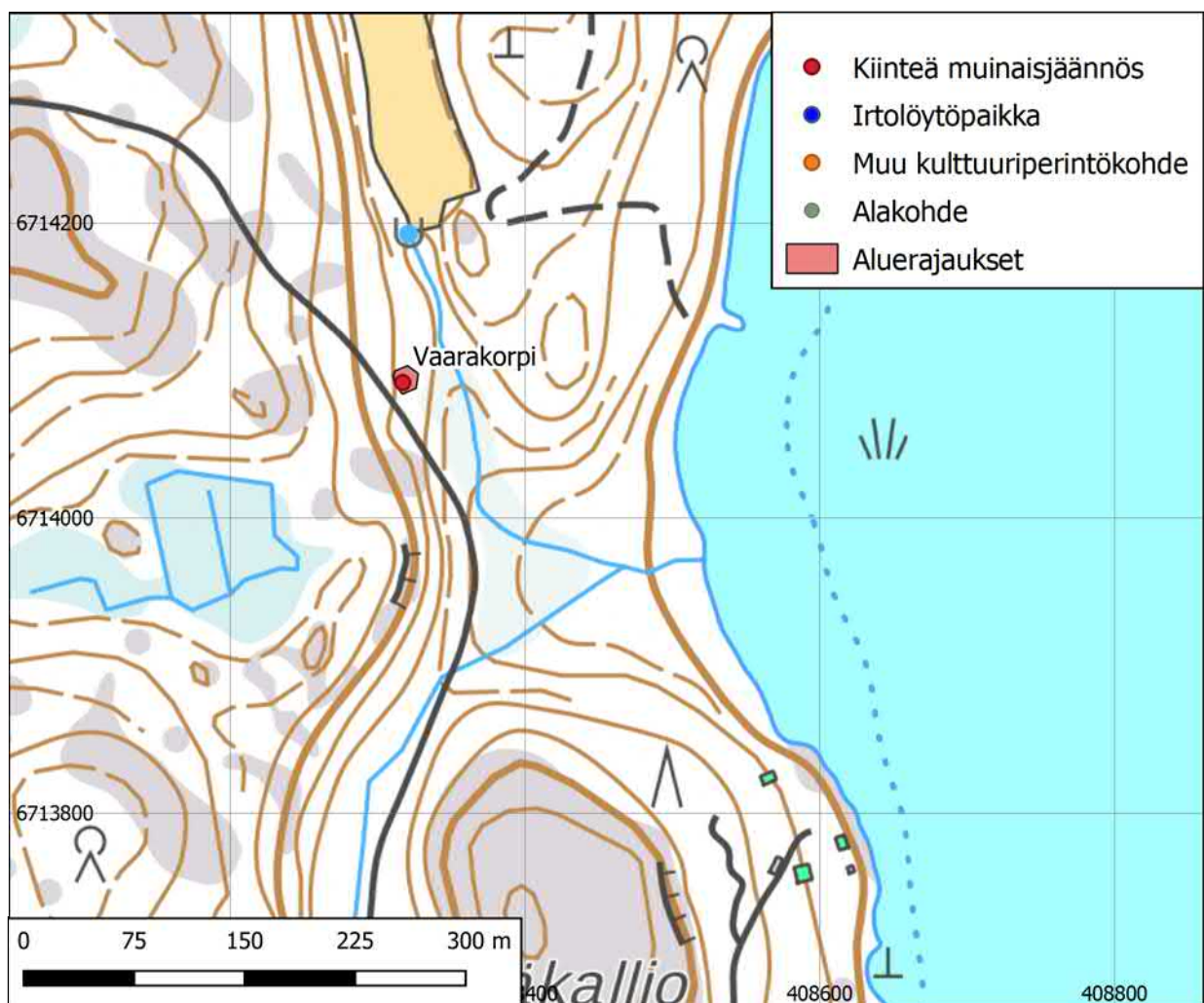
Aiemmat löydöt: -



AKDG6271:1 Vaarakorpi. Kuoppajäänös, jonka luonne on epäselvä. Kuva etelästä.

Mäntsälä. Yleiskaava 2050 suunnittelualueen arkeologinen inventointi 2019-2020.

Vaarakorpi, 1000038514, historiallinen, maarakenteet, kuopat, kiinteä muinaisjäännös



Vattonjärvi, 1000038549 (uusi kohde)

Laji: muu kulttuuriperintökohde
Muinaisjäännöstyyppi: asuinpaikat **Alatyyppi:** torpat
Lukumäärä: 1 **Ajoitus:** historiallinen
ETRS-TM35FIN: P: 6736460 I: 403386 Z: 88
ETRS-GK25: P: 6737872 I: 512397

Koordinaattiselite: kivirakenteen gps-koordinaatit

Lähin osoite: Kassilantie 105, Mäntsälä

Muinaisjäännösrekisterin kuvaus: -

Inventointihavainnot:

Kohde sijaitsee Sulkavan kylässä, Sulkavanjärven eteläpuolella. Kuivattu Vattonjärvi on heti siitä kaakkoon. Paikalla on ollut torppa 1800-luvulla. Rakennuksia on merkitty kallioisen mäkipumppareen päälle ja sen länsipuolelle mäen alle. Mäen alaosa ei löytynyt enää jäännöksiä rakenteista, alue oli äestetty ja siellä oli istutuskoivikko. Mäen päällä sen sijaan on matala kivijalka, kooltaan noin 7x8 metriä. Mäki on kuivahkoa, mäntyä kasvavaa kangasta. Kivijalka ja mäen laki on sammaloitunut. Kivijalka erottuu melko huonosti. Uunin paikkaa ei ollut näkyvissä, joten todennäköisesti kyseessä on ulkorakennus ja asuinrakennus on sijainnut mäen alla. Mäen pohjoispuolella on mäen ja tien välissä noin 30 metrin pätkä hajanaista kiviaitaa tien suuntaisesti. Kohde on luokiteltu muuksi kulttuuriperintökohteeksi vuoden 2020 inventoinnissa, aluerajaus kattaa mäen päällä olevan rakenteen.

Kuvat: AKDG6274:1

Aiemmat tutkimukset: -

Aiemmat löydöt: -



AKDG6274:1

Vattonjärvi. Rakennuksen pohjakiveys kallion päällä. Kuva idästä.

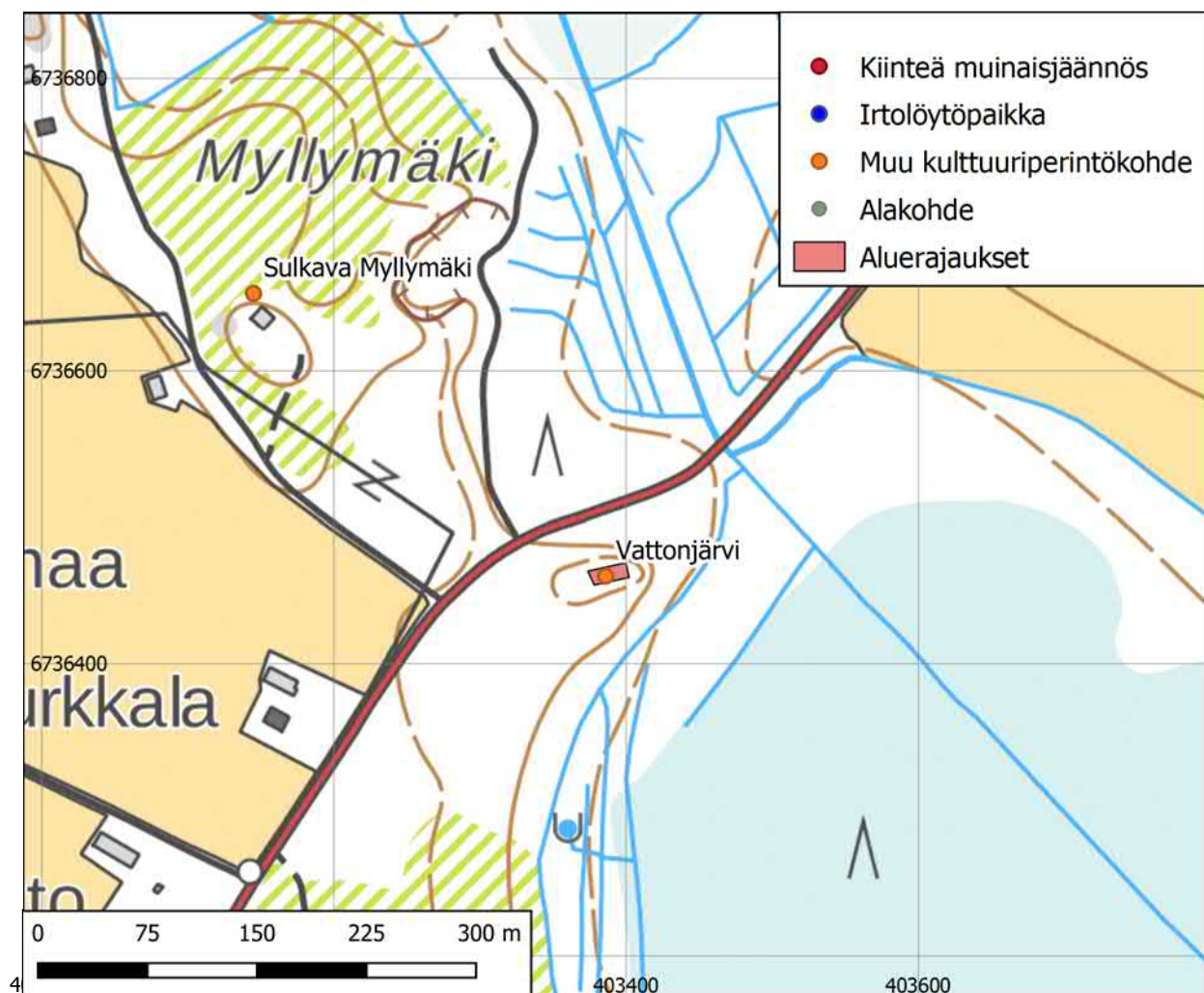


Torppa Senaatin kartastossa. (Lehti XII/31)

Mäntsälä. Yleiskaava 2050 suunnittelualueen arkeologinen inventointi 2019-2020.

Sulkava Myllymäki, 1000038546, historiallinen, työ- ja valmistuspaikat, tuulimyllyt, muu kulttuuriperintökohde

Vattonjärvi, 1000038549, historiallinen, asuinpaikat, torpat, muu kulttuuriperintökohde



Vierumäki, 505010008

Laji: kiinteä muinaisjäänös
Muinaisjäänöstyyppi: kivirakenteet **Alatyyppi:** röykkiöt
Lukumäärä: 1 **Ajoitus:** ajoittamaton
ETRS-TM35FIN: P: 6723655 I: 401320 Z: 95
ETRS-GK25: P: 6725006 I: 510721

Koordinaattiselite: Röykkiön gps-koordinaatit

Lähin osoite: Vanha Soukkiontie 801, Mäntsälä

Muinaisjäänösrekisterin kuvaus:

Röykkiö sijaitsee Jatilan tilan uudesta päärakennuksesta 400 m etelään, Sälinkään– Hirvihaaran tien länsipuolella, noin 20 m:n päässä tiestä männikköä kasvavalla kallioalueella, sen kaakkoisreunassa. Röykkiön koko on noin 2 x 2 x 1 m.

Inventointihavainnot:

Kohde tarkastettiin vuoden 2019 inventoinnissa. Röykkiö on merkitty virheellisesti peruskarttaan, se sijaitsee peruskartan muinaisjäänösmerkistä noin 60 metriä itään, aiemmat muinaisjäänösrekisterin koordinaatit olivat myös virheelliset. Röykkiö on melko huomaamaton, se on sammaleen ja heinikon peittämä, kooltaan noin 2x2 metriä ja korkeus noin 80 cm.

Kuvat: AKDG6235:1

Aiemmat tutkimukset:

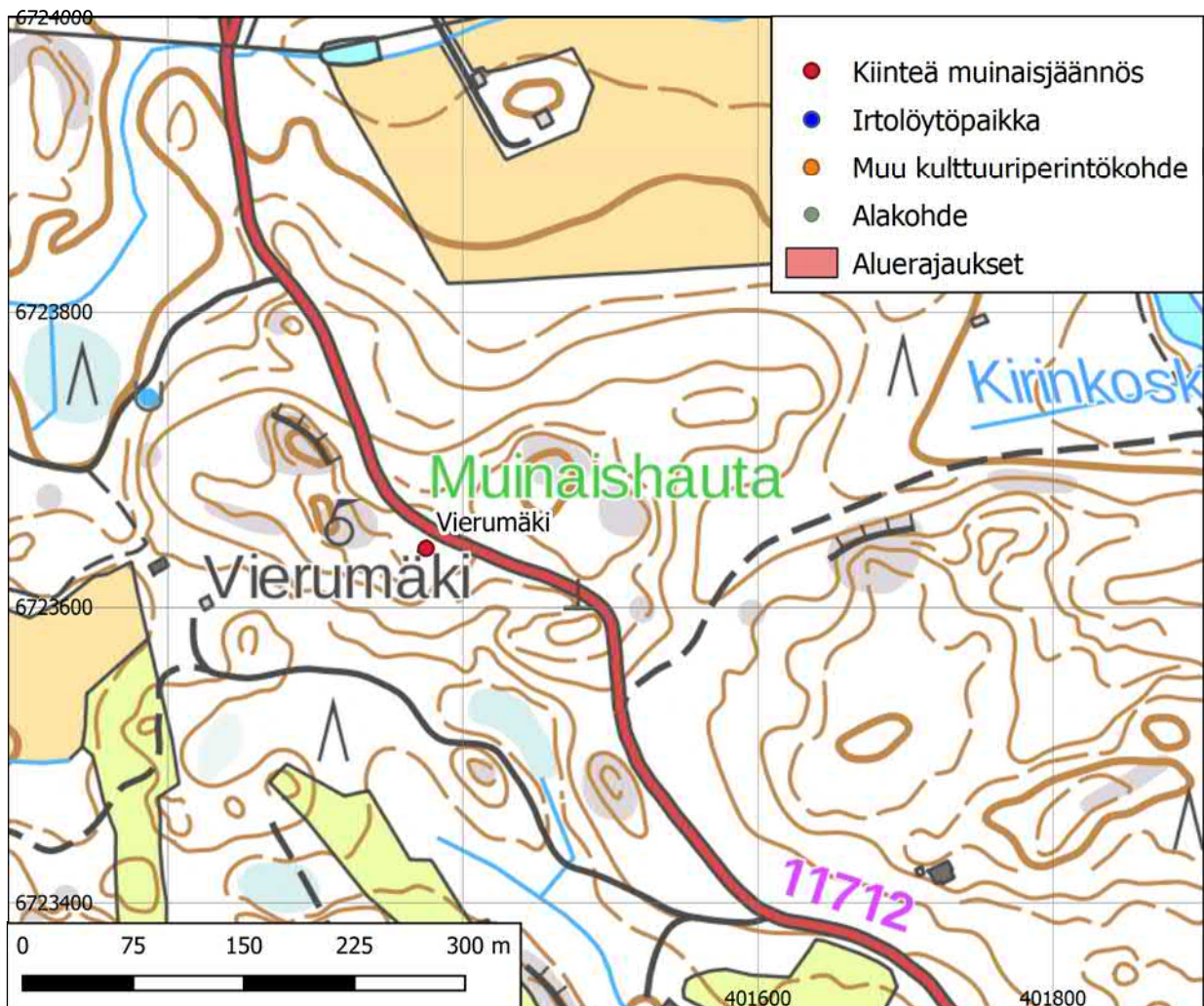
Tuula Heikkurinen-Montell 1984 inventointi

Aiemmat löydöt:

AKDG6235:1 Vierumäki. Kasvillisuuden peittämä röykkiö. Kuva lännestä.

Mäntsälä. Yleiskaava 2050 suunnittelualueen arkeologinen inventointi 2019-2020.

Vierumäki, 505010008, ajoittamaton, kivirakenteet, röykkiöt, kiinteä muinaisjäännös



Vähämaa, 505010015

Laji: kiinteä muinaisjäännös
Muinaisjäännöstyyppi: kivirakenteet **Alatyyppi:** röykkiöt
Lukumäärä: 1 **Ajoitus:** ajoittamaton
ETRS-TM35FIN: P: 6715914 I: 416377 Z: 50
ETRS-GK25: P: 6717725 I: 526011
Koordinaattiselite: Röykiön gps-koordinaatit
Lähin osoite: Lehtimäentie 66, Mäntsälä

Muinaisjäännösrekisterin kuvaus:

Kiviröykkiö sijaitsee Vähämaan tilan alueella, Vähätalo-nimisen tilan rakennukset ovat noin 50 m:n päässä lounaassa kuusi- ja mäntymetsässä. Röykiön halkaisija on 3 m ja korkeus noin 1 m. Raunion lähellä on useita pitkänomaisia painanteita.

Inventointihavainnot:

Kohde tarkastettiin vuoden 2019 inventoinnissa. Röykkiö sijaitsee Vähätalon pohjoispuolella lehtimetsässä. Röykkiötä etsiskeltiin hetken aikaan ja ainoa röykkiöksi sopiva rakenne löytyi hieman peruskartan muinaisjäännösmerkin pohjoispuolelta. Lehtien ja kasvillisuuden peittämä röykkiö on melko matala, kolmisen metriä leveä. Ympäristössä on kuoppia ja maan muokkauksen merkkejä. Röykkiö ei vaikuta rautakautiselta ja on muutenkin melko epämääräinen.

Kuvat: AKDG6239:1

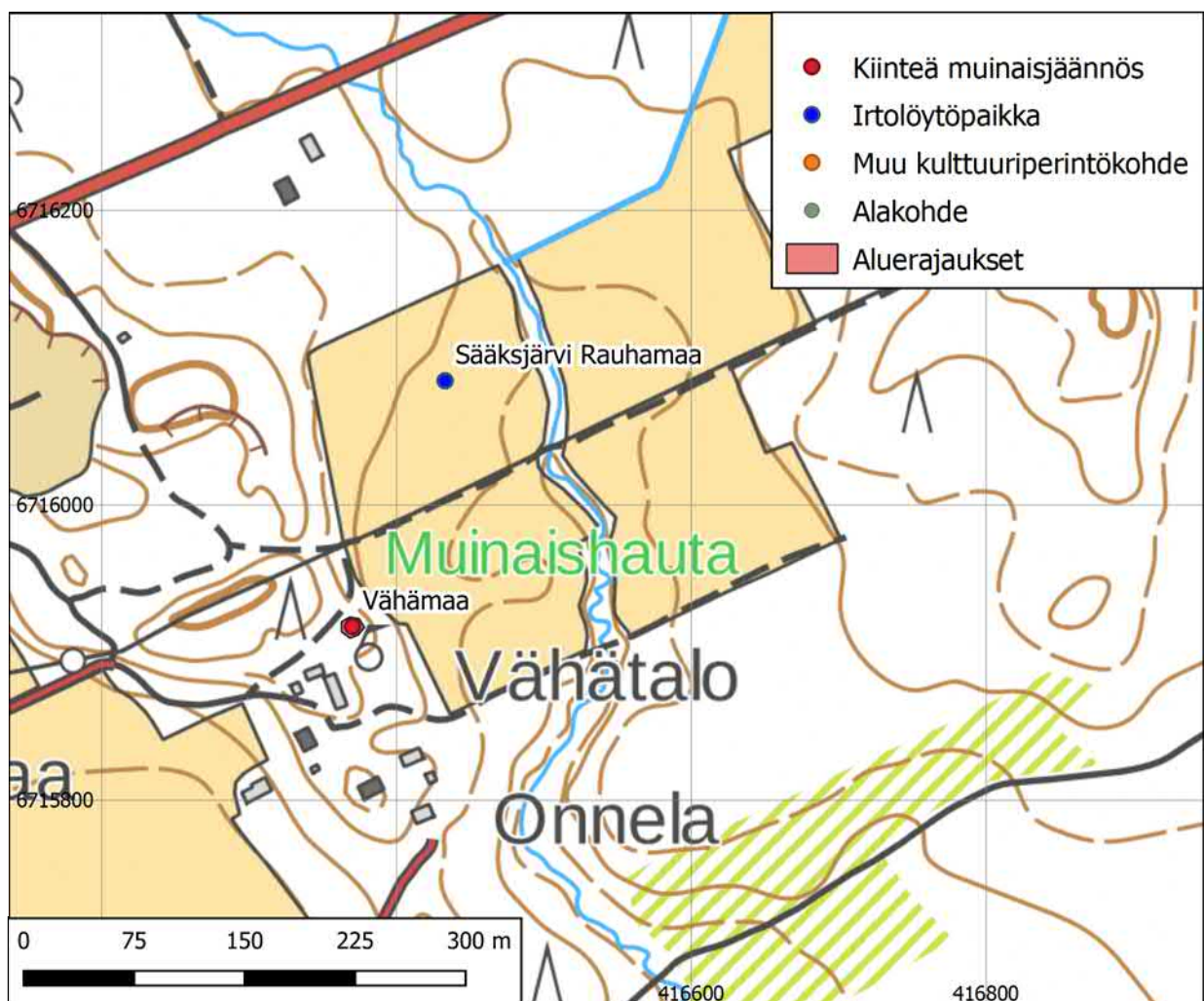
Aiemmat tutkimukset: Tuula Heikkurinen-Montell 1984 inventointi. Inventointikertomuksen kohde 21 Anja Sarvas 1971 tarkastus

Aiemmat löydöt:

AKDG6239:1 Vähämaa. Epämääräinen kivröykkiö. erottuu kuvassa huonosti. Kuva pohjoisesta.

Mäntsälä. Yleiskaava 2050 suunnittelualueen arkeologinen inventointi 2019-2020.

Sääksjärvi Rauhamaa, 1000005960, rautakautinen, irtolöytöpaikka
 Vähämaa, 505010015, ajoittamaton, kivirakenteet, rökkiöt, kiinteä muinaisjäänös



Ylikartano, 505010003

Laji: kiinteä muinaisjäännös
Muinaisjäännöstyyppi: asuinpaikat **Alatyyppi:** ei määritelty
Lukumäärä: 1 **Ajoitus:** kivikautinen
ETRS-TM35FIN: P: 6714653 I: 405734 Z: 67,5
ETRS-GK25: P: 6716140 I: 515407

Koordinaattiselite: Arvioitu keskiosa

Lähin osoite: Pornaistentie 793, Mäntsälä

Muinaisjäännösrekisterin kuvaus:

Kivikautinen asuinpaikka sijaitsee Mäntsälänjoen itärannalla, jokea kohti viettävällä peltoaukeamalla, Alikartanosta Ylikartanoon ja Pornaisista Mäntsälän kirkolle johtavien teiden risteyksessä, 300 m kartanon päärakennuksesta luoteeseen. Löydöt vasarakirves, kivinuija, kvartsiitti-iskoksia, kvartsiesineitä ja -iskoksia.

Inventointihavainnot:

Kohde tarkastettiin vuoden 2020 inventoinnissa. Pellolla erottuu hiekkaisempi alue muinaisen rantatörmän päällä tien ja joen välissä. Alue on kooltaan noin 100x50 metriä. Pelto oli tarkastusaikana kynnetty ja em. alueella havaittiin pikaisen läpikäynnin aikana kolme selvää kvartsi-iskosta, löydöt jätettiin paikalleen. Pelto on ollut käytössä pitkään, mutta kivikautisen asuinpaikan alue erottuu aika selkeästi. On mahdollista, että kyntökerrosten alla olisi vielä säilynyt hieman kivikautista asuinpaikkakerrosta. Kohteen aluerajaus tehtiin pintapöimintalöytöjen, topografian ja maaperän perusteella. Vasakirves löytö viittaa siihen, että kyseessä olisi kivikauden lopun vasarakirveskulttuurin asuinpaikka, joka on sijainnut joen tuntumassa, eikä mesoliittinen Ancyclusjärven rannalla sijainnut kohde. Toki on mahdollista, että paikalla on ollut molempien aikakausien asutusta.

Kuvat: AKDG6204:1

Aiemmat tutkimukset:

Anja Sarvas, Lauri Pohjakallio 1971 tarkastus

Tuula Heikkurinen-Montell 1984 inventointi

Aiemmat löydöt:

KM 146 (Vasarakirves)

KM 4057 (Kivinuija)

KM 18373 (Kvartseja)

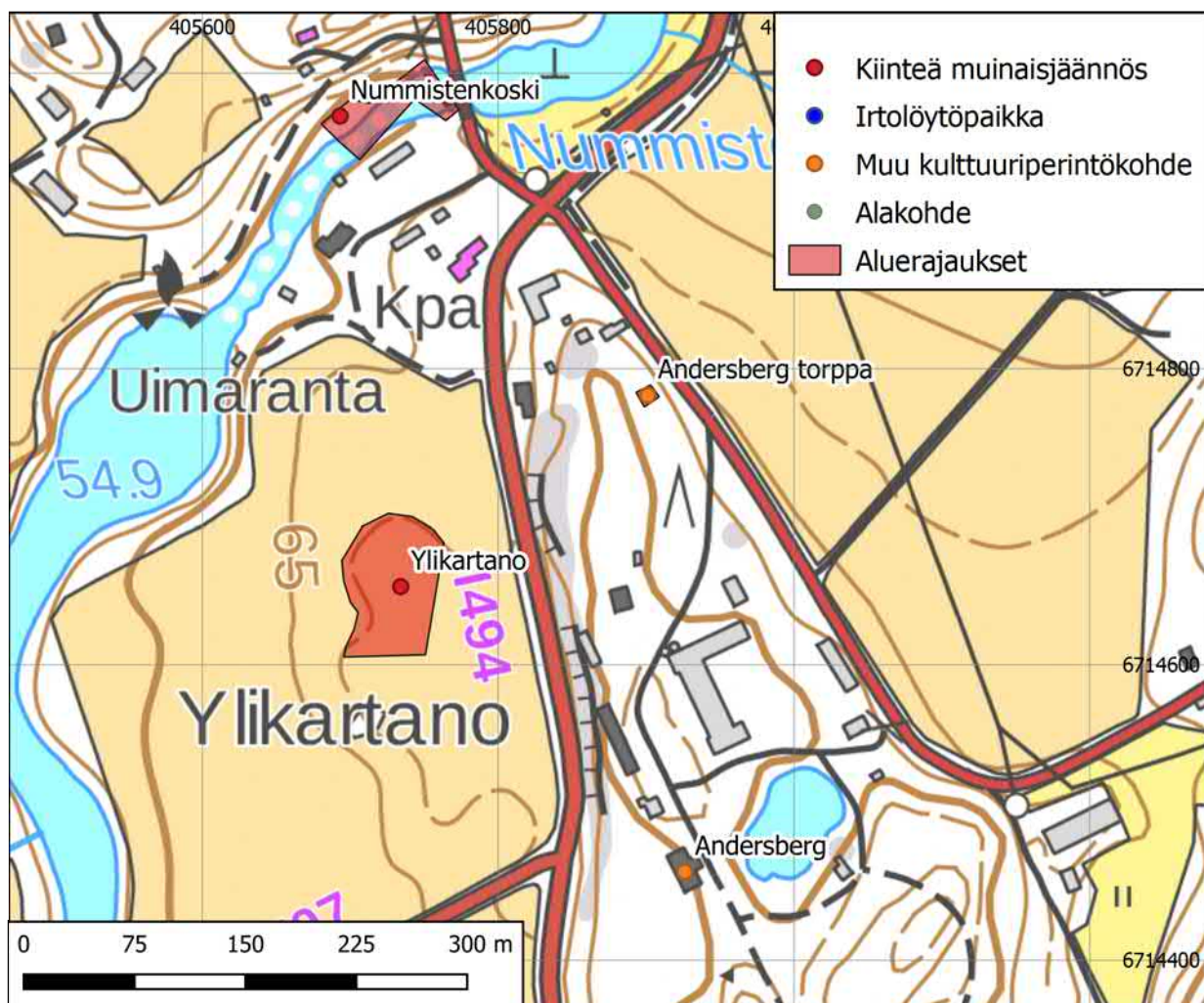
KM 22571:1-3 (Kvartsi-iskoksia)



AKDG6204:1 Ylikartano. Kivikautinen asuinpaikka on sijainnut Ancylusjärven rannalla, nykyisellä peltokumpareella joen tuntumassa. Dronekuva lännestä. Alue ympäröity.

Mäntsälä. Yleiskaava 2050 suunnittelualueen arkeologinen inventointi 2019-2020.

Andersberg, 1000038510, historiallinen, asuinpaikat, kartanot, muu kulttuuriperintökohde
 Andersberg torppa, 1000038512, historiallinen, asuinpaikat, torpat, muu kulttuuriperintökohde
 Nummistenkoski, 1000038644, historiallinen, työ- ja valmistuspaikat, vesimyllyt, kiinteä muinaisjäänös
 Ylikartano, 505010003, kivikautinen, asuinpaikat, kiinteä muinaisjäänös



Ängsjöholm (Kassila), 1000038540 (uusi kohde)

Laji: muu kulttuuriperintökohde
Muinaisjäännöstyyppi: asuinpaikat **Alatyyppi:** kartanot
Lukumäärä: 1 **Ajoitus:** historiallinen
ETRS-TM35FIN: P: 6737032 I: 403644 Z: 85
ETRS-GK25: P: 6738452 I: 512637

Koordinaattiselite: Päärakennuksen raunioitten gps-koordinaatit

Lähin osoite: Kassilantie 152, Mäntsälä

Muinaisjäännösrekisterin kuvaus: -

Inventointihavainnot:

Kohde sijaitsee Sulkavanjärven etelärannalla. Ängsjöholmenin kartano, myöhemmin Kassila, sai alkunsa Mikkolan rälssitilasta, joka erotettiin Linnaisten kartanosta vuonna 1802. Mikkola muodostui jo 1600-luvun puolessa välissä, kun Sulkavan kantatilat jakaantuivat. On epäselvää, sijaitsiko Mikkola vielä tuolloin samalla paikalla kuin Kassila vai onko se siirtynyt paikalla vasta myöhemmin, talo on merkitty isojakokarttaan vuodelta 1794 (Kassilan kartano pysyi asuttuna ilmeisesti 1980-luvulle asti. Vuoden 1989 peruskarttaan talot on merkitty autoiksi.

Vuoden 2020 inventoinnissa alue käytiin läpi. Kassilaan kuului päärakennus lukuisia ulkorakennuksia ja erittäin iso navetta, näiden kaikkien rakennusten jäännöksiä, on alueella. Rakennukset vaikuttivat kuitenkin olevan melko myöhäisiä, niissä oli mm. betonisokkeleita, selviä merkkejä 1800-lukua vanhemmista rakenteista ei havaittu. Kohde on luokiteltu muuksi kulttuuriperintökohteeksi. Alue tulisi inventoida tarkemmin mahdollisen varhaisemman asutuksen löytämiseksi. Sulkavanjärven vedenpintaa on laskettu 1800-luvulla ja kartanon nykyiset rannat ovat entistä järvenpohjaa, kartano sijaitsi järven rannalla ennen pinnan laskua.

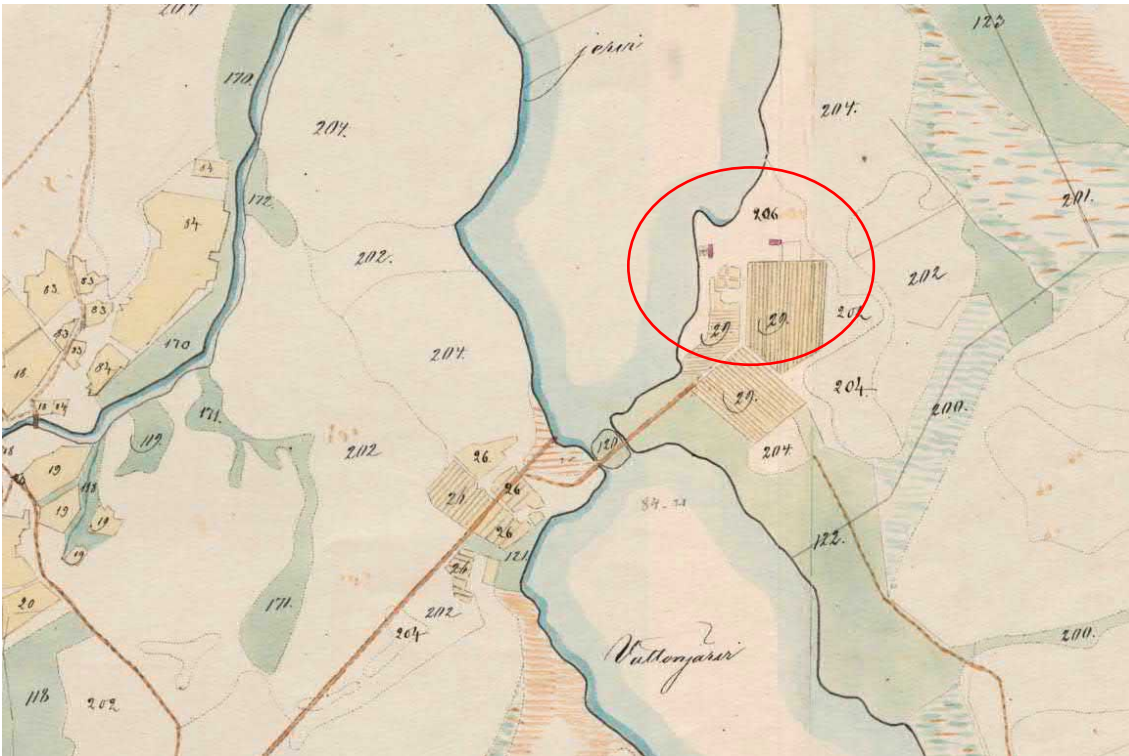
Kuvat: AKDG6277:1

Aiemmat tutkimukset: -

Aiemmat löydöt: -



AKDG6277:1 Ängsjöholm (Kassila) Ilmeisesti päärakennuksen rauniot. Kuva etelästä.



Ängsjöholm (Kassila) isojakokartalla vuodelta 1794 (Zitting). (KA B30/10:1-7)

Mäntsälä. Yleiskaava 2050 suunnittelualan arkeologinen inventointi 2019-2020.

Ängsjöholm (Kassila), 1000038540, historiallinen, asuinpaikat, kartanot, muu kulttuuriperintökohde

