

Järvelän mylly, 1000038515 (uusi kohde)

Laji: kiinteä muinaisjäänös
Muinaisjäänöstyyppi: työ- ja valmistuspaikat **Alatyyppi:** vesimyllyt
Lukumäärä: 1 **Ajoitus:** historiallinen
ETRS-TM35FIN: P: 6714543 I: 408478 Z: 65
ETRS-GK25: P: 6716114 I: 518155

Koordinaattiselite: Gps-koordinaatit patoaltaan vierestä

Lähin osoite: Pyykkikalliontie 65, Mäntsälä

Muinaisjäänösrekisterin kuvaus: -

Inventointihavainnot: Kohde sijaitsee Isojärven länsipuolella, Järvelän talon pohjoispuolella virtaavassa purossa Nummisten kylän puolella lähellä Herman Onkimaan ja Nummisten rajaa. Historiallisiin karttoihin on merkitty myllyn paikka tähän kohtaan, mm. Kuninkaan kartasto (1776-1805). Inventoinnissa 2020 havaittiin, että puroa on perattu ja se virtaa kapeassa uomassa Järvelän tielle menevän maasilan kohdalta kohti järveä. Puroa on perattu noin 50 metrin matkalta. Alempana (koordinaattipisteen osoittama paikka) puron on ohjattu rinnakkaiseen uomaan, joka johtaa patoaltaaseen. Altaan koko on noin 3x8 metriä. Padon alapuolella on selvä laaja allas, josta puro jatkuu kahtena uomana. Patoaltaan vieressä on kallio ja sen ja altaan vieressä tasanne, jolla olisi myllynpaikka voinut sijaita, mitään siihen viittaavia rakenteita ei kuitenkaan ollut erotettavissa.

Nykyisen Järvelän talon kohdalla on ollut torppa 1700-luvulla. Aluetta tarkasteltiin menemättä kuitenkin pihamaalle, mutta torppaan liittyviä rakenteita ei havaittu. Torppa on hyvinkin voinut sijaita nykyisen talon paikalla tai sen nykyisellä pihalla, jotka jäivät nyt siis tarkastamatta.

Kuvat: AKDG6251:1-2

Aiemmat tutkimukset: -

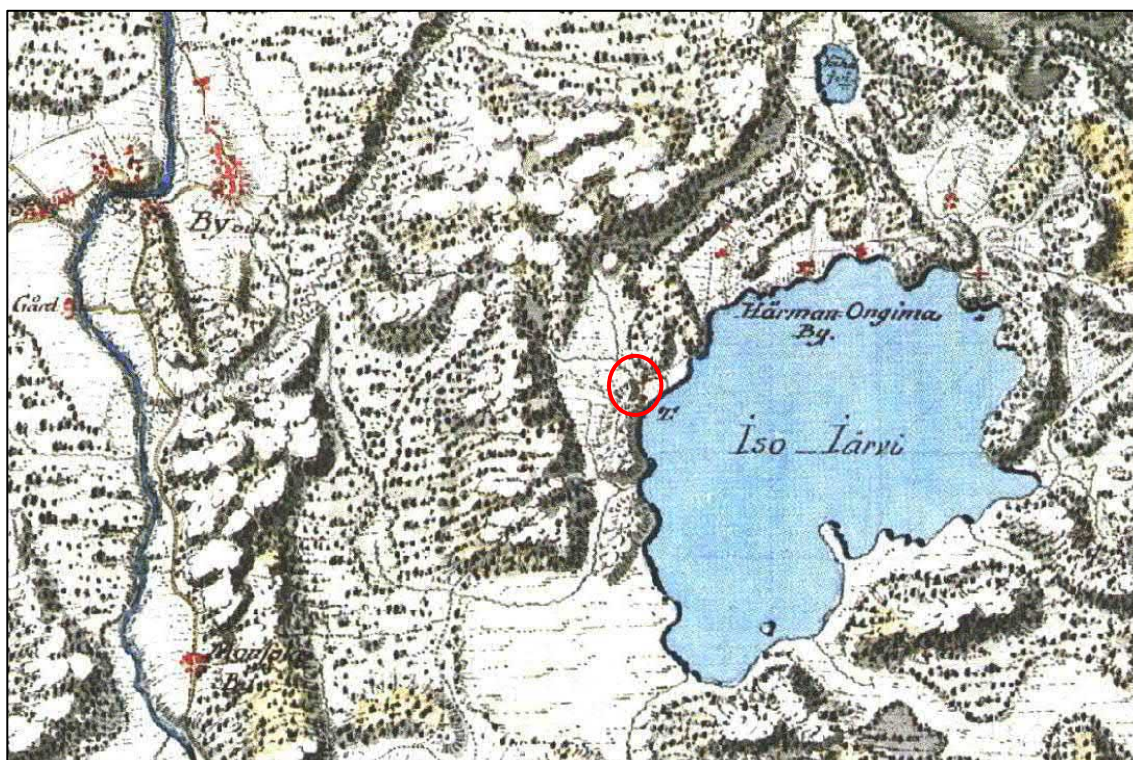
Aiemmat löydöt: -



AKDG6251:1 Järvelä. Myllyn johtavaa perattua puron uomaa. Kuva idästä.



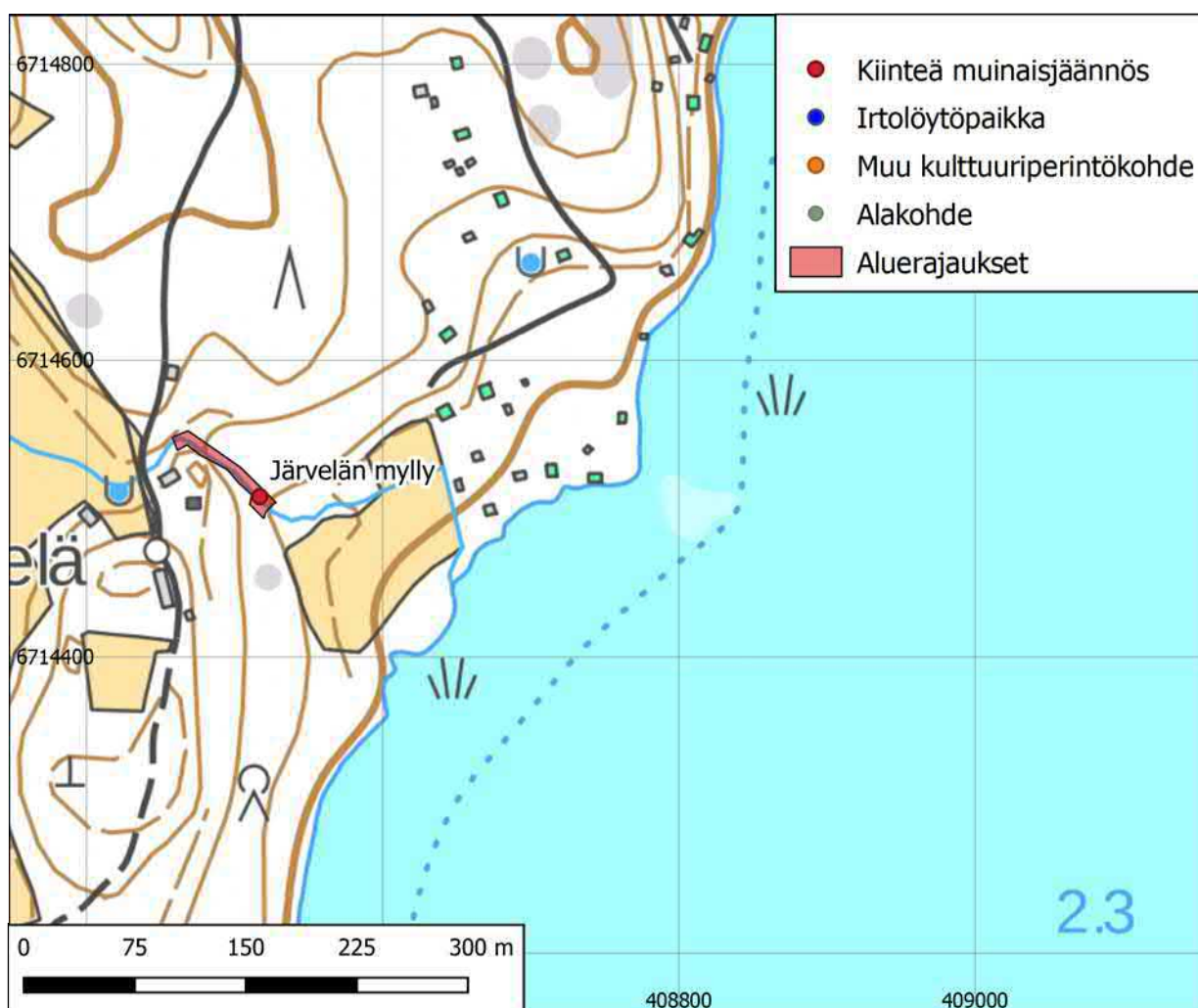
AKDG6251:2 Järvelä. Historiallisen ajan vesimyllyn paikka. Kuvassa erottuu patoallas, sen vieressä on tasannetta, jolla mylly on ehkä sijainnut. Altaan takana purouoma. Kuva lännestä.



Ote Kuninkaan kartastosta (1776-1805). Myllyn paikka ympyröity.

Mäntsälä. Yleiskaava 2050 suunnittelualueen arkeologinen inventointi 2019-2020.

Järvelän mylly, 1000038515, historiallinen, työ- ja valmistuspaikat, vesimyllyt, kiinteä muinaisjäännös



Järvelä Sääskjärvi, 1000038527 (uusi kohde)

Laji: muu kulttuuriperintökohde
Muinaisjäännöstyyppi: asuinpaikat **Alatyyppi:** torpat
Lukumäärä: 1 **Ajoitus:** historiallinen
ETRS-TM35FIN: P: 6720233 I: 413909 Z: 80
ETRS-GK25: P: 6721968 I: 523412

Koordinaattiselite: Torpan gps-koordinaatit

Lähin osoite: Metsämattilantie 303, Mäntsälä

Muinaisjäännösrekisterin kuvaus: -

Inventointihavainnot:

Kohde sijaitsee noin 2 km Sääskjärvestä itään, Ensilän talosta noin 300 metriä länteen, mäen pohjoisrinteessä. Senaatinkartastoon ja pitäjänkartastoon merkitty torpan paikka tarkastettiin inventoinnissa v. 2020. Paikalta löytyi torpan kivijalka ja siihen liittyvien ulkorakennusten jäännöksiä. Torpan kivijalka on kooltaan noin 5x5 metriä, siinä kasvaa isoja koivuja ja kuusia. Luoteiskulmassa on uunin paikka, joka erottuu kumpuna. Oviaukko on itäseinällä ja sitä kohti johtavat kivistä. Torpasta 10 metriä pohjoiseen on toinen rakennuksen pohja, noin 5x4 metriä, kyseessä lienee ulkorakennus. Torpasta noin 18 metriä itään on pieni rakennuksen pohja, koko on noin 2x2 metriä ja vieressä on kiveystä, joka voisi kuulua toiseen rakennukseen tai tämän laajennukseen. Torpasta noin 50 metriä pohjoiseen on veden täyttämä noin 1,5x1,5 metrin kokoinen kuoppa, joka voisi olla kaivon paikka.

Torpan jäännökset ja ympäristö muodostavat hyvin säilyneen kokonaisuuden. Kohde on luokiteltu muuksi kulttuuriperintökohteeksi.

Kuvat: AKDG6266:1-4

Aiemmat tutkimukset: -

Aiemmat löydöt: -



AKDG6266:1 Järvelän torppa. Torpan kivijalka. Kuva idästä.



AKDG6266:2 Järvelän torppa. Kivirivejä torpan pihalla. Kuva pohjoisesta.



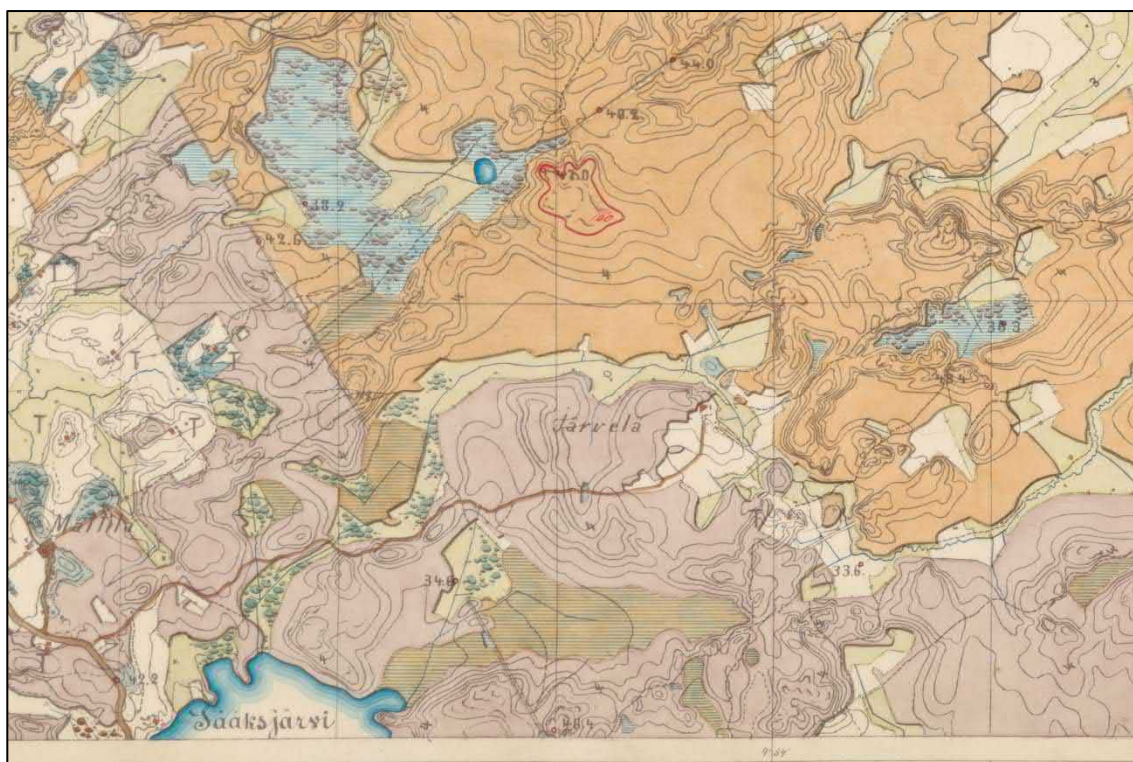
AKDG6266:3 Järvelän torppa. Ilmeisesti ulkorakennuksen kivijalka. Kuva koillisesta.



AKDG6266:4 Järvelän torppa. Pienen rakennuksen kivijalka. Kuva pohjoisesta.



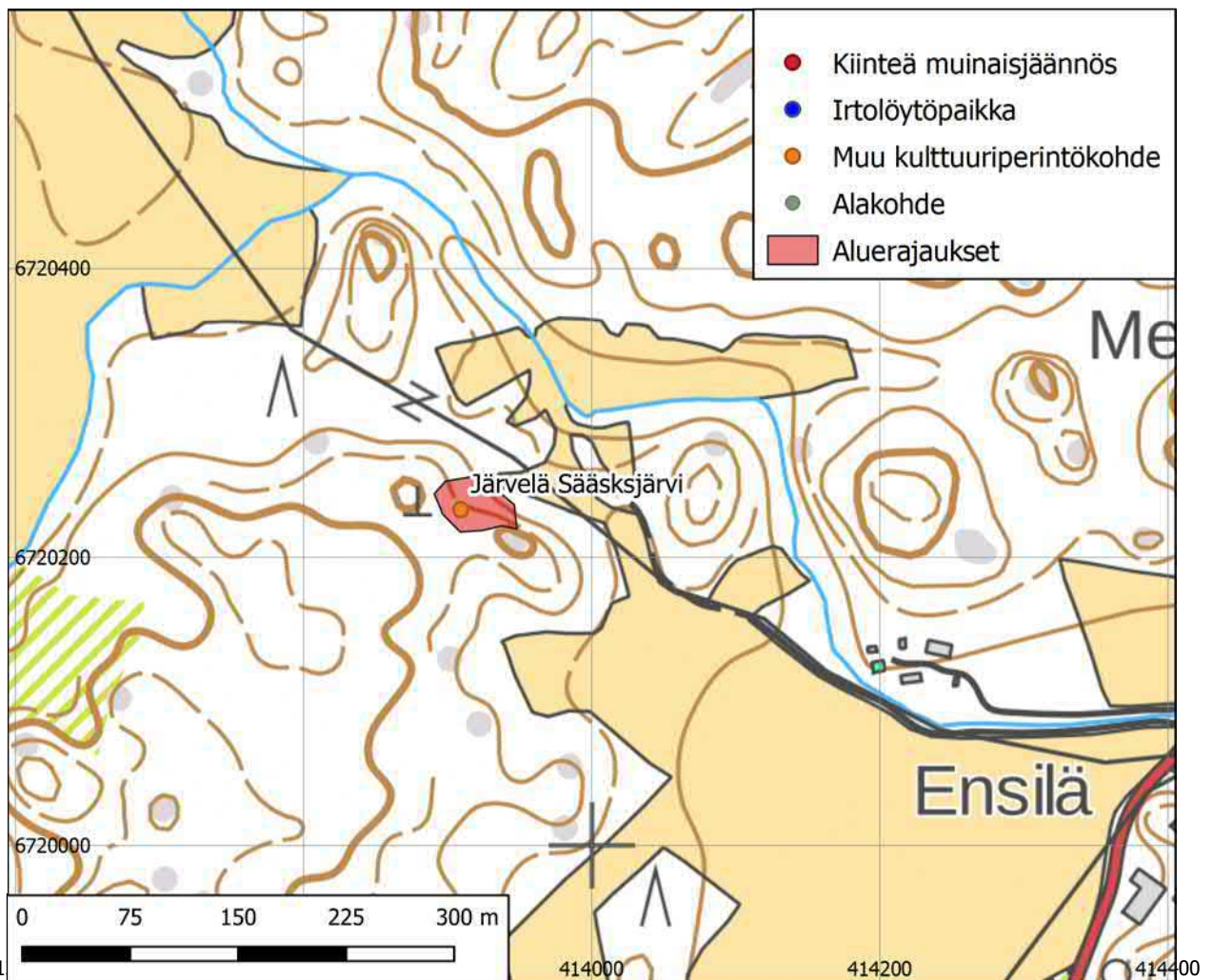
AKDG6266:5 Järvelän torppa. Mahdollinen kaivo. Kuva idästä.



Ote Senaatin kartastosta (lehti XI/32) 1800-luvun loppupuoliskolta. Torppa merkitty karttaan Järvelän talon kaakkoispuolelle (torppa ympyröity)

Mäntsälä. Yleiskaava 2050 suunnittelualan arkeologinen inventointi 2019-2020.

Järvelä Sääksjärvi, 1000038527, historiallinen, asuinpaikat, torpat, muu kulttuuriperintökohde



Kaipiainen, 1000038652 (uusi kohde)

Laji: kiinteä muinaisjäännös
Muinaisjäännöstyyppi: maarakenteet **Alatyyppi:** kuopat
Lukumäärä: 1 **Ajoitus:** historiallinen
ETRS-TM35FIN: P: 6717802 I: 414268 Z: 75
ETRS-GK25: P: 6719548 I: 523845
Koordinaattiselite: Kuopan gps-koordinaatit

Lähin osoite: Luoteentie 41, Mäntsälä

Muinaisjäännösrekisterin kuvaus: -

Inventointihavainnot:

Kohde sijaitsee Sääksjärven kylän Kaipiaisen talosta noin 200 metriä lounaaseen ja Luoteentiestä 50 metriä etelään. Alueen maaperä on hiekaista soraa, joka kasvaa mäntymetsää. Vuoden 2020 inventoinnissa löytyi kuoppa, jonka halkaisija on noin neljä metriä, jonka luoteispuolella on pienempi kuopanne halkaisija noin 1,5 metriä, joka näyttäisi olevan kuin sisäänkäynti. Isompaa kuoppaa ympäröi metrin levyiset vallit, korkeus alle puoli metriä. Maaperässä ei näkynyt hiiltä, joten kuoppa ei ole pieni tervahauta tai hiilimiilu. Kuoppa voi olla asumuksen pohja tai muu kuopparakenne. Alueella on tosin paljon maa-aineksenottoa tapahtunut ilmeisesti pitkän ajan kuluessa, mutta rakenteen muoto ja vallit eivät viittäisi siihen, että kuopasta on otettu maata.

Kuvat: AKDG6293:1

Aiemmat tutkimukset: -

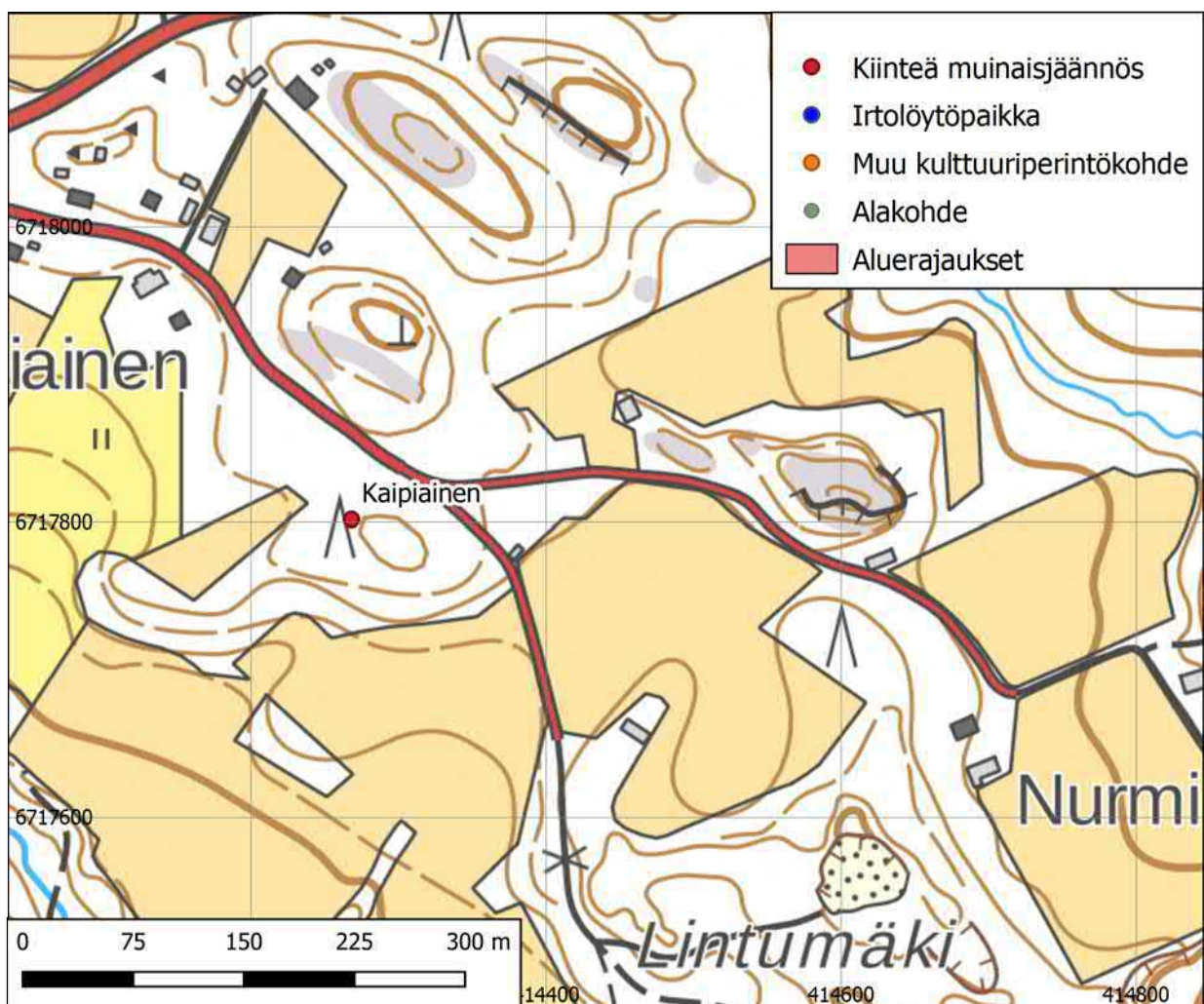
Aiemmat löydöt: -



AKDG6293:1 Kaipiainen. Kuopparakenne. Kuva pohjoisesta.

Mäntsälä. Yleiskaava 2050 suunnittelualan arkeologinen inventointi 2019-2020.

Kaipiainen, 1000038652, historiallinen, maarakenteet, kuopat, kiinteä muinaisjäännös



Kalkkisaari, 1000038504 (uusi kohde)

Laji: kiinteä muinaisjäänös
Muinaisjäänöstyyppi: työ- ja valmistuspaikat **Alatyyppi:** louhokset
Lukumäärä: 1 **Ajoitus:** historiallinen
ETRS-TM35FIN: P: 6712697 I: 402465 Z:
ETRS-GK25: P: 6714085 I: 25512199

Koordinaattiselite: Koordinaatit louhoksen keskeltä

Lähin osoite: Tikkaron Yhdystie 200, Mäntsälä

Muinaisjäänösrekisterin kuvaus: -

Inventointihavainnot:

Kohde sijaitsee Mäntsälän Tikkarossa. Peruskarttaan on merkitty Kalkkisaari, jossa on historiallisen ajan kalkkilouhos. Louhoksen länsipään vierestä kulkee Tikkaron Yhdystie. Itä-länsi-suuntainen louhoskuoppa on pituudeltaan noin 80 metriä, leveys on noin 3-6 metriä, itäosassa se tosin levenee laajemmaksi veden täyttämäksi altaaksi. Reunat ovat jyrkät, niiden korkeus on noin 3-5 metriä, tosin louhos on veden täyttämä, joten sen todellinen syvyys ei käynyt inventoinnissa selville. Louhoksesta on kasattu maa-ainesta molemmin puolin kaivantoa. Kaivoksen reunat kasvavat sekametsää. Ilmeisesti kalkkilouhos on ollut Frugårdin kartanon omistuksessa ja louhintaa on tehty 1700-1800-luvuilla. Arkistolähteitä tähän liittyen ei onnistuttu inventoinnin yhteydessä löytämään. Suomen mineraalit (Kai Hytönen 1999) teoksessa mainitaan A.E. Nordenskiöldin toimittaneen näytteitä louhoksesta vuonna 1835.

Muinaisjäänösalueeksi on rajattu louhoskuoppa ja maavallit.

Kuvat: AKDG6252:1-2

Aiemmat tutkimukset: -

Aiemmat löydöt: -



AKDG6252:1 Kalkkisaari. Louhoksen länsipää tien lähellä. Kuva lännestä.



AKDG6252:2 Kalkkisaari. Louhoksen keskiosaa, jossa on suurin pudotus reunalta. Kuva koillisesta.

Mäntsälä. Yleiskaava 2050 suunnittelualueen arkeologinen inventointi 2019-2020.

Kalkkisaari, 1000038504, historiallinen, raaka-aineen hankintapaikat, louhokset, kiinteä muinaisjäännös



Karlsberg (Mäntsälän kartano), 1000038529 (uusi kohde)

Laji: muu kulttuuriperintökohde

Muinaisjäännöstyyppi: asuinpaikat

Alatyyppi: kartanot

Lukumäärä: 1

Ajoitus: historiallinen

ETRS-TM35FIN: P: 6723229 I: 408621 Z:

ETRS-GK25: P: 6724803 I: 518034

Koordinaattiselite: Koordinaatit kartanon pihamaalta

Lähin osoite: Herlevintie 2

Muinaisjäännösrekisterin kuvaus: -

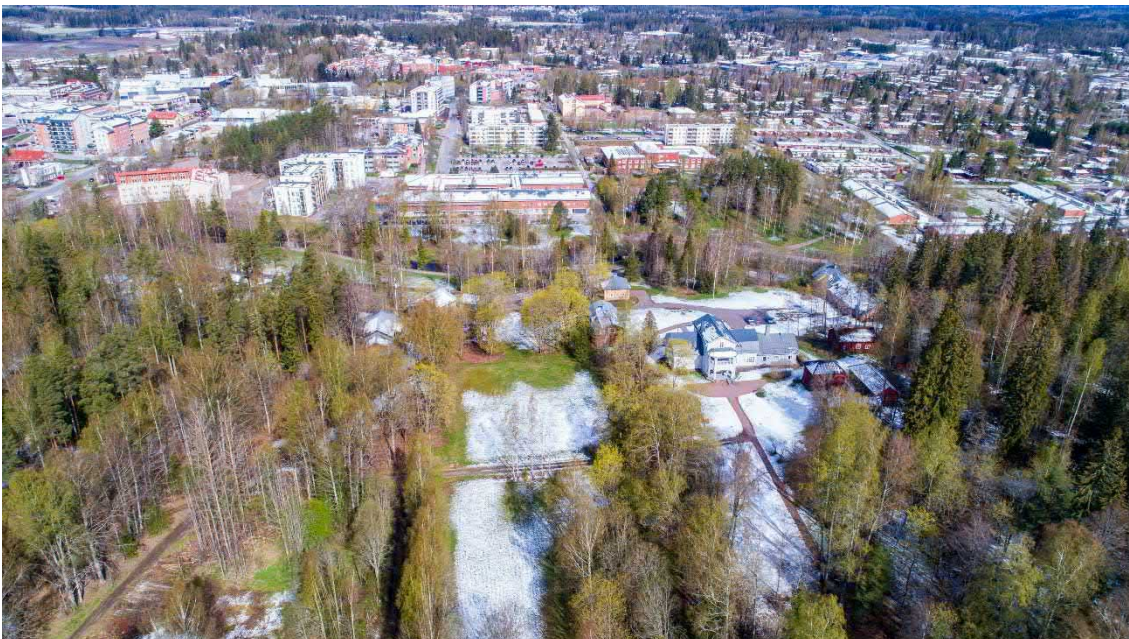
Inventointihavainnot:

Karlsberg eli Mäntsälän kartano sijaitsee Mäntsälän keskustassa, kirkon koillispuolella. Mäntsälän kylä on muodostunut viimeistään 1400-luvulla, maita on lunastettu hämäläisiltä mahdollisesti jo aiemminkin. Mäntsälä kylä läänitettiin vuonna 1606 Peter Nassokinille (Nasackin), jonka kuoltua poika Peter Nassokin nuorempi perusti kylään säterikartanon vuonna 1652. Isossa reduktiossa kartano peruutettiin ensin kruunulle, mutta palautettiin sitten Nassokinin leskelle Anna von Henninghausenille. Omistus jatkui Henninghausenin tyttären pojan Karl Henrik Möllerin ja hänen jälkeläistensä kautta (kartanosta käytetty myös nimitystä Möllershof) 1800-luvulle asti. Mäntsälän kartanon kohokohtia oli, kun keisari Aleksanteri I vieraili siellä vuonna 1809. Kartano on edelleen käytössä, päärakennus on 1700-luvun lopulta, ja se on säilyttänyt ympäristöineen historiallisen luonteensa, joten se on luokiteltu muuksi kulttuuriperintökohteeksi.

Kuvat: AKDG6219:1

Aiemmat tutkimukset: -

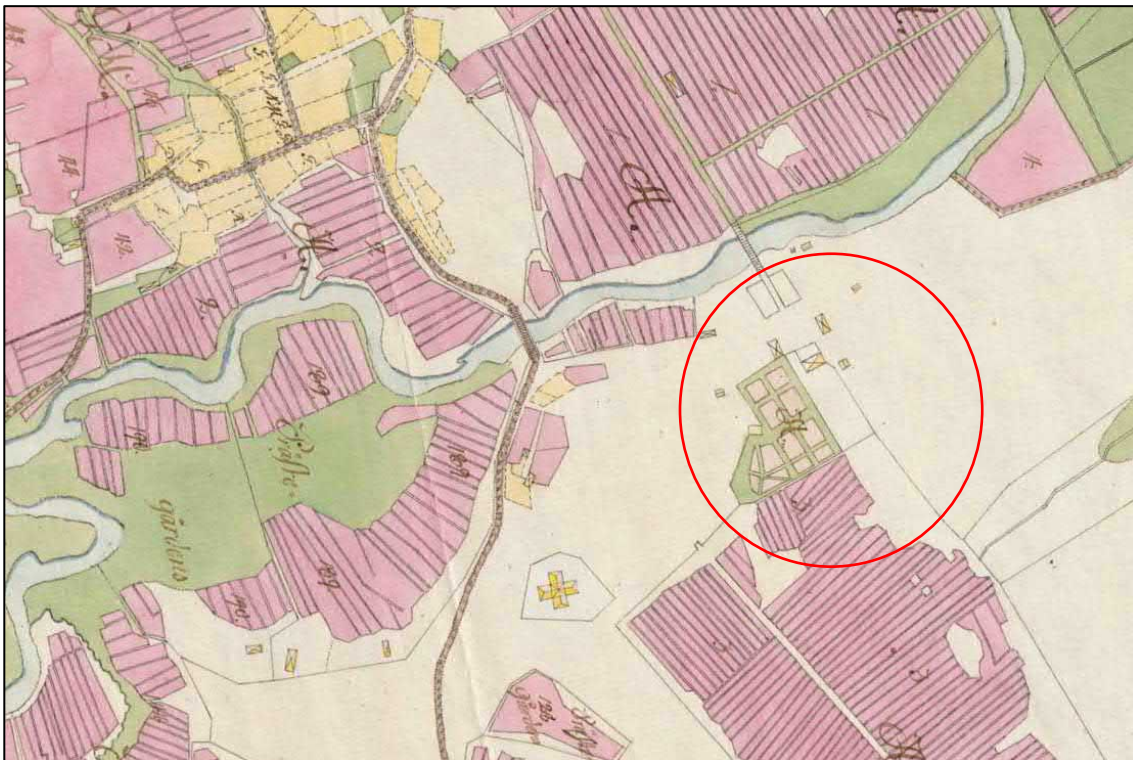
Aiemmat löydöt: -



AKDG6219:1 Karlsberg ympäristöineen. Dronekuva idästä.



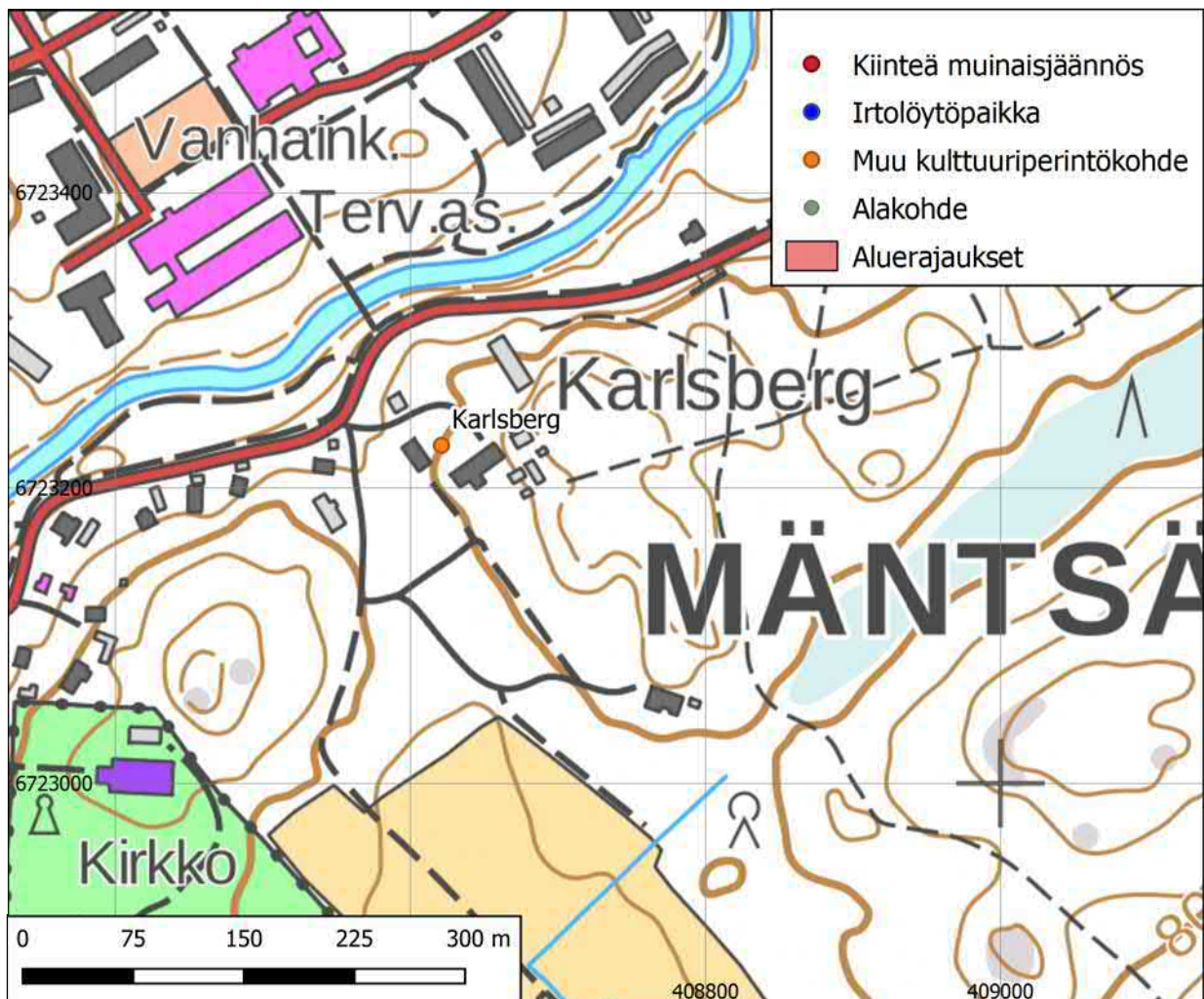
Ote Mäntsälän kylää esittävästä kartasta vuodelta 1695 (Broterus). Karlsberg, kartassa *Mantsala gård* ympäröity. (KA B30b/2:1)



Ote Mäntsälän kylän isojakokartasta vuodelta 1784 (Winter). Kartta käännetty osoittamaan pohjoiseen hahmottamisen helpottamiseksi. (KA B30b/2:7-16)

Mäntsälä. Yleiskaava 2050 suunnittelualueen arkeologinen inventointi 2019-2020.

Karlsberg, 1000038529, historiallinen, asuinpaikat, kartanot, muu kulttuuriperintökohde



Kerlamminkalliot, 505010010

Laji: kiinteä muinaisjäännös
Muinaisjäännöstyyppi: raaka-aineen hankintapaikat **Alatyypit:** louhokset
Lukumäärä: 2 **Ajoitus:** ajoittamaton
ETRS-TM35FIN: P: 6724698 I: 398646 Z: 124
ETRS-GK25: P: 6725968 I: 508016

Koordinaattiselite: Vuoden 1984 inventoinnin koordinaatit

Lähin osoite: Kynnäröntie 256, Mäntsälä

Muinaisjäännösrekisterin kuvaus:

Kerlamminkalliot sijaitsevat noin 700 m länsilounaaseen Seppälän tilan päärakennuksesta. Paikalla on kaksi kvartsiuontaa. Kohde a sijaitsee kalliolla olevan kolmiomittaustornin juurella pystyssä kalliopinnassa. Kohde b sijaitsee noin 20 m tornista itään loivassa kalliorinteessä. Löydöt kvartssia.

Inventointihavainnot:

Kohde tarkastettiin 2019-2020 inventoinnissa. Merkkejä kvartsilouhoksesta on vuonna 1971 havaittu kolmiomittaustornin vieressä olevassa kallion seinämässä. Tornista ovat jäljellä enää lahonneet jäännökset kallion päällä. Kalliot olivat peitteiset, joten vahvistusta kvartsilouhoksesta ei saatu. Kohteeseen lisättiin muinaisjäännösalueen raja-aiempien tietojen perusteella. Kvartsilouhoksen tarkka paikantaminen selviäisi poistamalla pintaturvetta laajalta alueelta.

Kuvat: AKDG6229:1

Aiemmat tutkimukset:

Mirja Koskimies 1971 tarkastus

Tuula Heikkurinen-Montell 1984 inventointi

Aiemmat löydöt: KM 18424:1-2 (Kvartsilouhos)



AKDG6229:1 Kerlamminkalliot. Merkkejä kvartsilouhoksesta on vuonna 1971 havaittu kolmiomittaustornin vieressä olevassa kallion seinämässä. Kuvassa tornin jäännökset. Kalliot olivat peitteiset, joten vahvistusta kvartsilouhoksesta ei saatu. Kuva kaakosta.

Mäntsälä. Yleiskaava 2050 suunnittelualan arkeologinen inventointi 2019-2020.

Kerlamminkalliot, 505010010, ajoittamaton, raaka-aineen hankintapaikat, louhokset, kiinteä muinaisjäännös

Kerlamminkalliot NW, 505010011, ajoittamaton, kivirakenteet, ryssänuunit, kiinteä muinaisjäännös



Kerlamminkalliot NW, 505010011

Laji: kiinteä muinaisjäännös
Muinaisjäännöstyyppi: kivirakenteet **Alatyyppi:** ryssänuunit
Lukumäärä: 1 **Ajoitus:** ajoittamaton
ETRS-TM35FIN: P: 6724728 I:398473 Z: 110
ETRS-GK25: P: 6725992 I: 507842

Koordinaattiselite: Ryssänuunin gps-koordinaatit

Lähin osoite: Kynnäröntie 266, Mäntsälä

Muinaisjäännösrekisterin kuvaus:

Uuni sijaitsee Kerlamminkallioiden luoteispuolella, noin 100 m:n päässä kalliolla olevasta kolmiomittaustornista. Uunin länsipuolella, siitä noin 50 m:n etäisyydellä, kulkee uusi metsäautotie.

Inventointihavainnot:

Kohde tarkastettiin 2019-2020 inventoinnissa. Kohteen paikallistaminen oli vaikeaa heinää kasvavalla hakkuuaukealla, mutta se löytyi lopulta noin 50 metriä muinaisjäännösrekisterin ja peruskartan muinaisjäännösmerkistä länteen. Ryssänuuni on sammaleen peittämä, se on halkaisijaltaan noin 1,5 metriä ja korkeudeltaan noin puoli metriä. Uunin päältä on nostettu yksi kivi ja sen kohdalla olevasta aukosta näkee uunin sisään, jolloin voi todeta, että rakenne on latomalla tehty ja sisällä on uunimainen tyhjä tila. Hakkuuaukealla havaintomahdollisuudet olivat hyvin huonot, joten havaintoja esim. uunin läheisyydessä olevista rakennuksen pohjista ei saatu. Noin kilometrin päässä Kerlamminkallioiden kaakkoispuolella on myös ryssänuuni, Mattila-niminen. Uunit voivat liittyä levottomien aikojen piilopirtteihin historiallisella ajalla.

Kuvat: AKDG6248:1-2

Aiemmat tutkimukset:

Tuula Heikkurinen-Montell 1984 inventointi

Aiemmat löydöt: -



AKDG6248:1 Kerlamminkalliot NW. Ryssänuuni hakkuuaukealla. Vieressä merkkikanto. Kuva pohjoisesta.



AKDG6248:2 Kerlaminkalliot NW. Ryssänuuni on sammalen peitossa. Se erottuu matalana kumpuna. Päältä on siirretty kiveä ja sisäosan uuni näkyy. Kuva koillisesta.

Mäntsälä. Yleiskaava 2050 suunnittelualueen arkeologinen inventointi 2019-2020.

Kerlamminkalliot, 505010010, ajoittamaton, raaka-aineen hankintapaikat, louhokset, kiinteä muinaisjäännös

Kerlamminkalliot NW, 505010011, ajoittamaton, kivirakenteet, ryssänuunit, kiinteä muinaisjäännös



Kerämäki, 1000028630

Laji: kiinteä muinaisjäänös
Muinaisjäänöstyyppi: hautapaikat **Alatyyppi:** hautausmaat
Lukumäärä: 1 **Ajoitus:** historiallinen
ETRS-TM35FIN: P: 6722186 I: 409305 Z: 85
ETRS-GK25: P: 6723781 I: 518749
Koordinaattiselite: Muistomerkin koordinaatit

Lähin osoite: Kerämäentie 26, Mäntsälä

Muinaisjäänösrekisterin kuvaus:

Hauta liittyy syksyllä 1831 Etelä-Suomessa riehuneeseen koleraepidemiaan. Mäntsälässä kuoli 59 henkilöä. Koleraan kuolleita ei saanut tartuntavaaran vuoksi haudata kirkkomaahan, vaan varta vasten perustetuille kolerahautausmaille. Mäntsälässä oli näitä hautausmaita useampiakin. Kerämäen hautapaikalla on 1800-luvulla pystytetty muistokivi. Ko. hautaan on haudattu 30 vainajaa. Luultavasti kysymyksessä on joukkohauta, johon on haudattu vainajat muutamassa erässä.

Inventointihavainnot:

Kohde tarkastettiin vuoden 2019 inventoinnissa. Muistomerkki on tiheän mäntytaimikon keskellä ja heinittynyt. Muinaisjäänösrekisterin kuvaukseen ei ole lisättävää.

Kuvat: AKDG6232:1-2

Aiemmat tutkimukset: -

Aiemmat löydöt: -



AKDG6232:1 Kerämäki. Koleraan kuolleiden hautapaikka ja muistomerkki. Kuva idästä.

Mäntsälä. Yleiskaava 2050 suunnittelualueen arkeologinen inventointi 2019-2020.

Kerämäki, 1000004602, historiallinen, hautapaikat, hautausmaat, kiinteä muinaisjäänös



Kivelä, 100005962**Muinaisjäännöstyyppi:** löytöpaikat**Alatyyppi:** ei määritelty**Lukumäärä:****Ajoitus:** kivikautinen**Laji:** löytöpaikka**ETRS-TM35FIN:** P: 6717133 I: 414289 Z: 60**ETRS-GK25:** P: 6718880 I: 523886**Koordinaattiselite:** tilan päärakennus**Lähin osoite:** Sääksjärventie 702, Mäntsälä**Muinaisjäännösrekisterin kuvaus:**

Oikokirves (KM 6175:9) on löytynyt Sääksjärveltä Frontin palstalta, joka sijaitsee Sääksjärveltä Askolaan johtavan tien varresta, sen itäpuolelta. Tarkkaa löytöpaikkaa ei tiedetä.

Inventointihavainnot:

Kohde tarkastettiin vuoden 2020 inventoinnissa, mutta löytöpaikan läheiset pellot olivat kyntämättä ja havaintoja ei voitu tehdä.

Kuvat: AKDG6212:1**Aiemmat tutkimukset:**

Tuula Heikkurinen-Montell 1984 inventointi. Inventointikertomuksen kohde 24

Aiemmat löydöt:

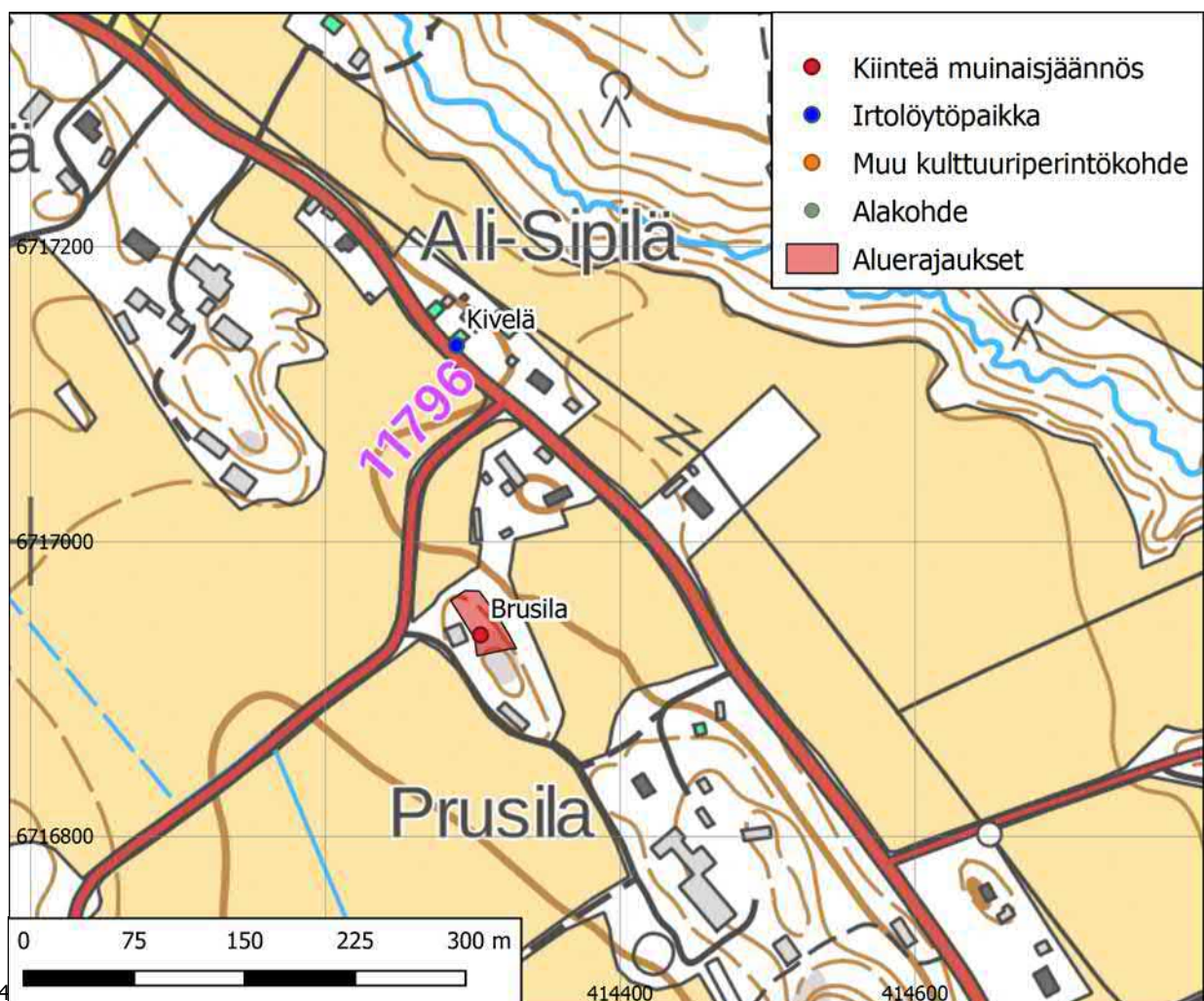
KM 6175:9 (oikokirves)



AKDG6212:1 Oikokirveen löytöpaikka on Sääksjärventien itäpuolella, kuvan oikeassa laidassa olevilla pelloilla. Tarkkaa löytöpaikkaa ei tiedetä.

Mäntsälä. Yleiskaava 2050 suunnittelualan arkeologinen inventointi 2019-2020.

Brusila , 1000038522, historiallinen, asuinpaikat, kiinteä muinaisjäännös
 Kivelä, 1000005962, kivikautinen, löytöpaikka



Kivisoja, 100038542 (uusi kohde)

Laji: muu kulttuuriperintökohde
Muinaisjäännöstyyppi: työ- ja valmistuspaikat **Alatyyppi:** vesimyllyt
Lukumäärä: 1 **Ajoitus:** historiallinen
ETRS-TM35FIN: P: 6740353 I: 401536 Z: 75
ETRS-GK25: P: 6741708 I: 510428

Koordinaattiselite: Gps-lukema padon kohdalta

Lähin osoite: Kivisojanpolku 29. Mäntsälä

Muinaisjäännösrekisterin kuvaus: -

Inventointihavainnot:

Kohde sijaitsee Sulkavan kylässä Nikinojan länsipuolella, noin 1,5 km Linnaisista luoteeseen. Kivisojan talon eteläpuolella laskee kapea puro kohti Nikinojaa. Puro kulkee kapeassa uomassa ja siinä on ollut mylly ilmeisesti viimeistään 1800-luvulla, mahdollisesti jo aiemmin. Mylly on merkitty pitäjänkartastoon ja Senaatinkartastoon. Paikalla on rakennuksen jäännöksiä, tiiltä ja kivijalan kiviä. Puron poikki on kasattu patovallia noin 5 metrin leveydeltä, sitä on käytetty myös kulkuna puron yli. Kyseessä on ilmeisesti pieni mylly, jota on voitu käyttää runsaamman veden aikana. Kohde on luokiteltu muuksi kulttuuriperintökohteeksi.

Kuvat: AKDG6292:1-2

Aiemmat tutkimukset: -

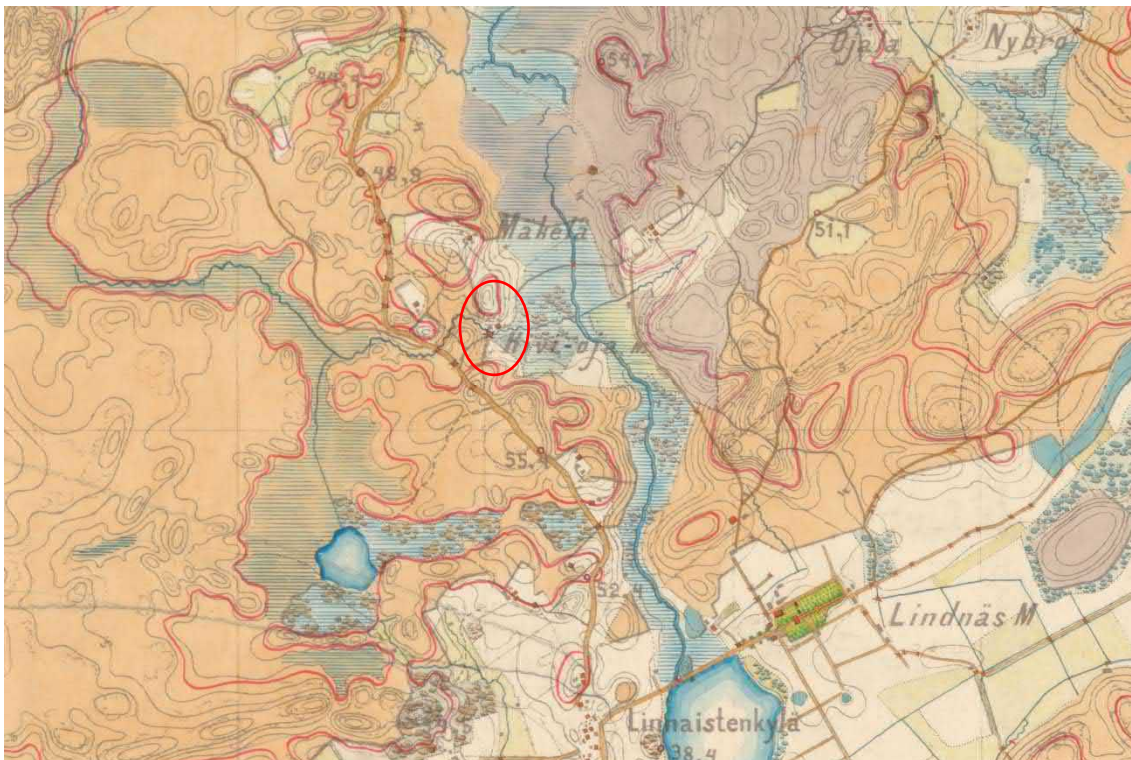
Aiemmat löydöt: -



AKDG6292:1 Kivisoja. Historiallisen ajan vesimyllyn paikka on kasvillisuuden peitossa. Jäljellä on vain osa patovallia. kuva lännestä.



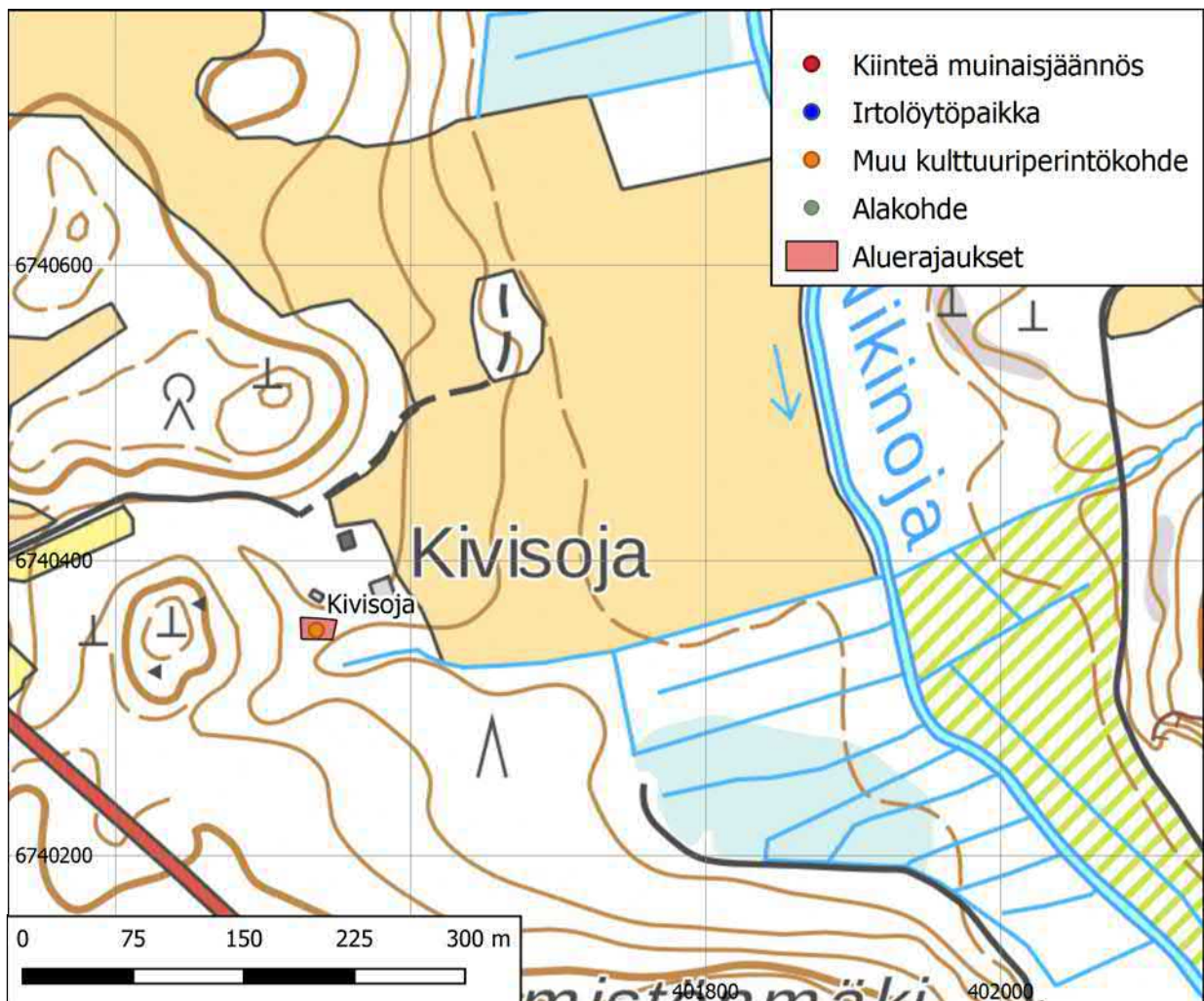
AKDG6292:1 Kivisoja. Kapeaa uomaa padon yläpuolella. kuva etelästä.



Kivisojan mylly (ympyröity) on merkitty 1800-luvun Senaatinkartastoon (lehti XII/31)

Mäntsälä. Yleiskaava 2050 suunnittelualueen arkeologinen inventointi 2019-2020.

Kivisoja, 1000038542, historiallinen, työ- ja valmistuspaikat, vesimyllyt, muu kulttuuriperintökohde



Kolmio, 1000038493 (uusi kohde)

Laji: kiinteä muinaisjäännös
Muinaisjäännöstyyppi: työ- ja valmistuspaikat **Alatyyppi:** tervahaudat
Lukumäärä: 1 **Ajoitus:** historiallinen
ETRS-TM35FIN: P: 6714645 I: 400999 Z: 70
ETRS-GK25: P: 6715988 I:510674

Koordinaattiselite: Tervahaudan gps-koordinaatit

Lähin osoite: Saharintie 50, Mäntsälä

Muinaisjäännösrekisterin kuvaus:

Uusi kohde, ei aiempaa kuvausta

Inventointihavainnot:

Kohde sijaitsee Nummisten kylän länsiosassa, 350 metriä tiestä 140 länteen, Kolmio -nimisen talon itäpuolella. Alue on tiheää nuorehkoa sekametsää. Tervahaudan kuoppa on halkaisijaltaan noin neljä metriä ja metrin syvä. Sitä kiertävät 2-3 metriä leveät vallit, se on kuusten ja koivujen peitossa. Tervahaudan ränni on sen eteläreunassa.

Tervahaudan vieressä on kumpu, joka on 7-8 metriä pitkä, 3-4 metriä leveä ja sen eteläpäässä on kuoppa, jonka halkaisija on 2 metriä ja siitä johtaa etelään noin 5 metriä pitkä kapea kaivanto. Rakenteeseen ei liity hiiltä, maaperän väri ei anna tietoa sen tarkoituksesta. Ympäristössä on melko paljon ojia ja kaivelun merkkejä muutenkin.

Kuvat: AKDG6254:1-2

Aiemmat tutkimukset: -

Aiemmat löydöt: -



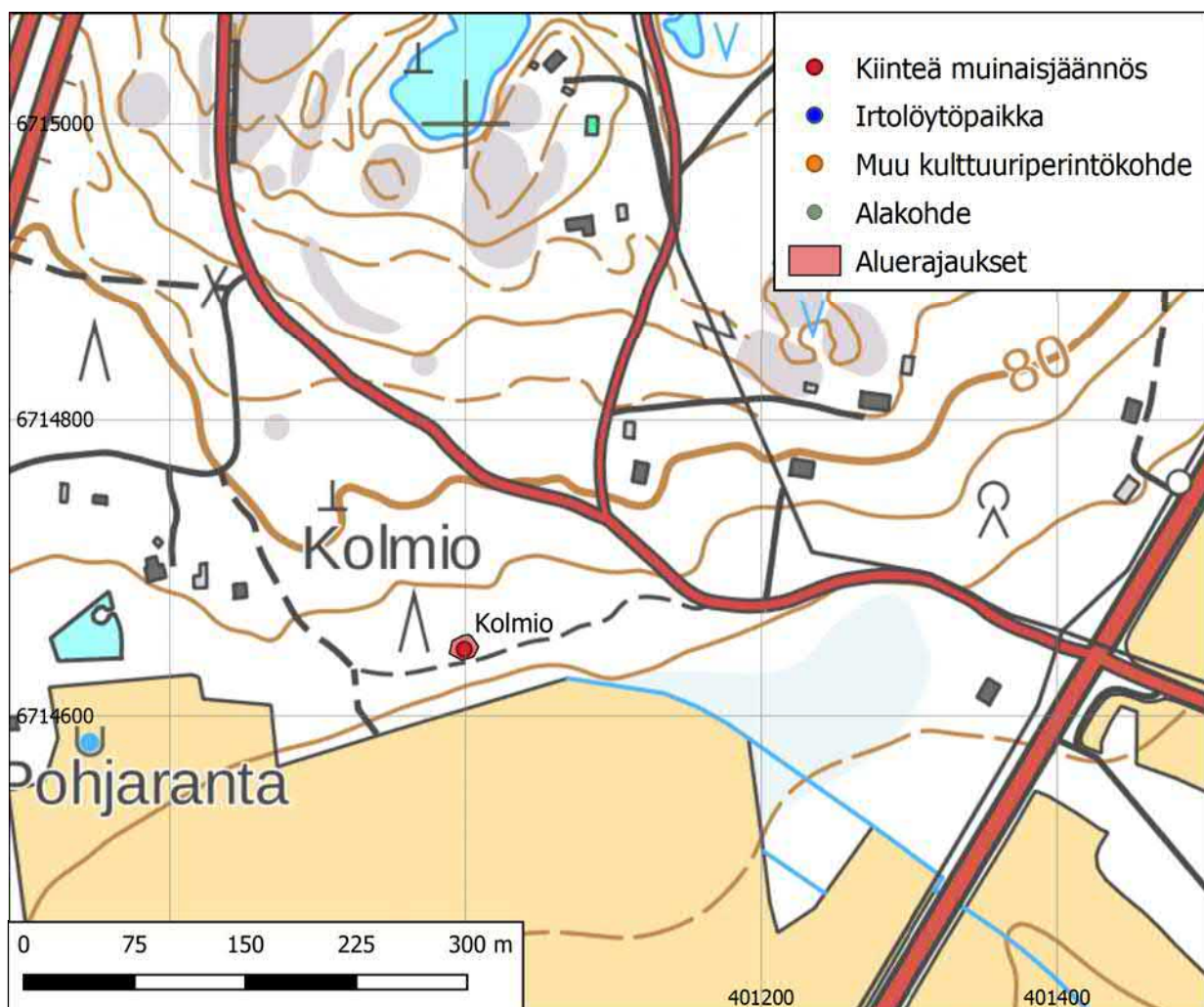
AKDG6254:1 Kolmio. Tervahauta kuvan keskellä puuston peitossa. Kuva pohjoisesta.



AKDG6254:2 Kolmio. Kuopparakenne tervahaudan vieressä. Kuva lännestä.

Mäntsälä. Yleiskaava 2050 suunnittelualueen arkeologinen inventointi 2019-2020.

Kolmio, 1000038493, historiallinen, työ- ja valmistuspaikat, tervahaudat, kiinteä muinaisjäännös



Koskimäki, 1000038662 (uusi kohde)

Laji: kiinteä muinaisjäänös
Muinaisjäänöstyyppi: työ- ja valmistuspaikat **Alatyyppi:** vesimyllyt
Lukumäärä: 1 **Ajoitus:** historiallinen
ETRS-TM35FIN: P: 6718763 I: 411226 Z: 65
ETRS-GK25: P: 6720046 I: 523922

Koordinaattiselite: patorakenteen gps-koordinaatit

Lähin osoite: Pukkilantie 168, Mäntsälä

Muinaisjäänösrekisterin kuvaus: -

Inventointihavainnot:

Kohde sijaitsee Sääkjärven kylässä, Pukkilantiestä 100 metriä pohjoiseen. Kohde inventoitiin vuonna 2020, koska Senaatin kartastossa paikalle on merkitty mylly. Inventoinnissa todettiin, että paikalla oli tehty hakkuut ja alue oli kauttaaltaan hakkuujätteen peittämä, havaintojen teko oli vaikeaa. Purouomasta kuitenkin erotettiin patorakenteen jäännökset. Purouomaa on perattu kivistä noin 20-30 metrin matka, uoma on kapea, noin metrin levyinen. Patorakenne on tehty luonnonkivistä, sen leveys uoman yli on noin 10 metriä. Padon pohjoispuolella on tasannetta uoman länsipuolella, siinä voi olla mahdollisesti itse myllyn paikka.

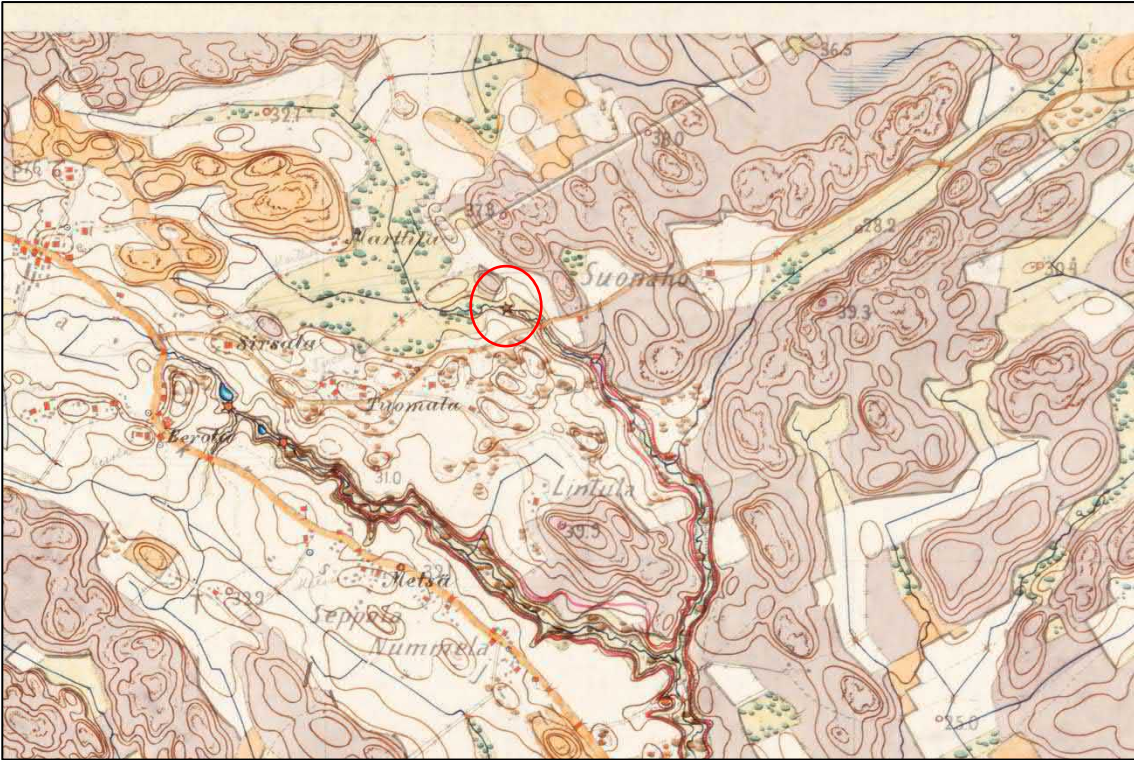
Kuvat: AKDG6265:1

Aiemmat tutkimukset: -

Aiemmat löydöt: -



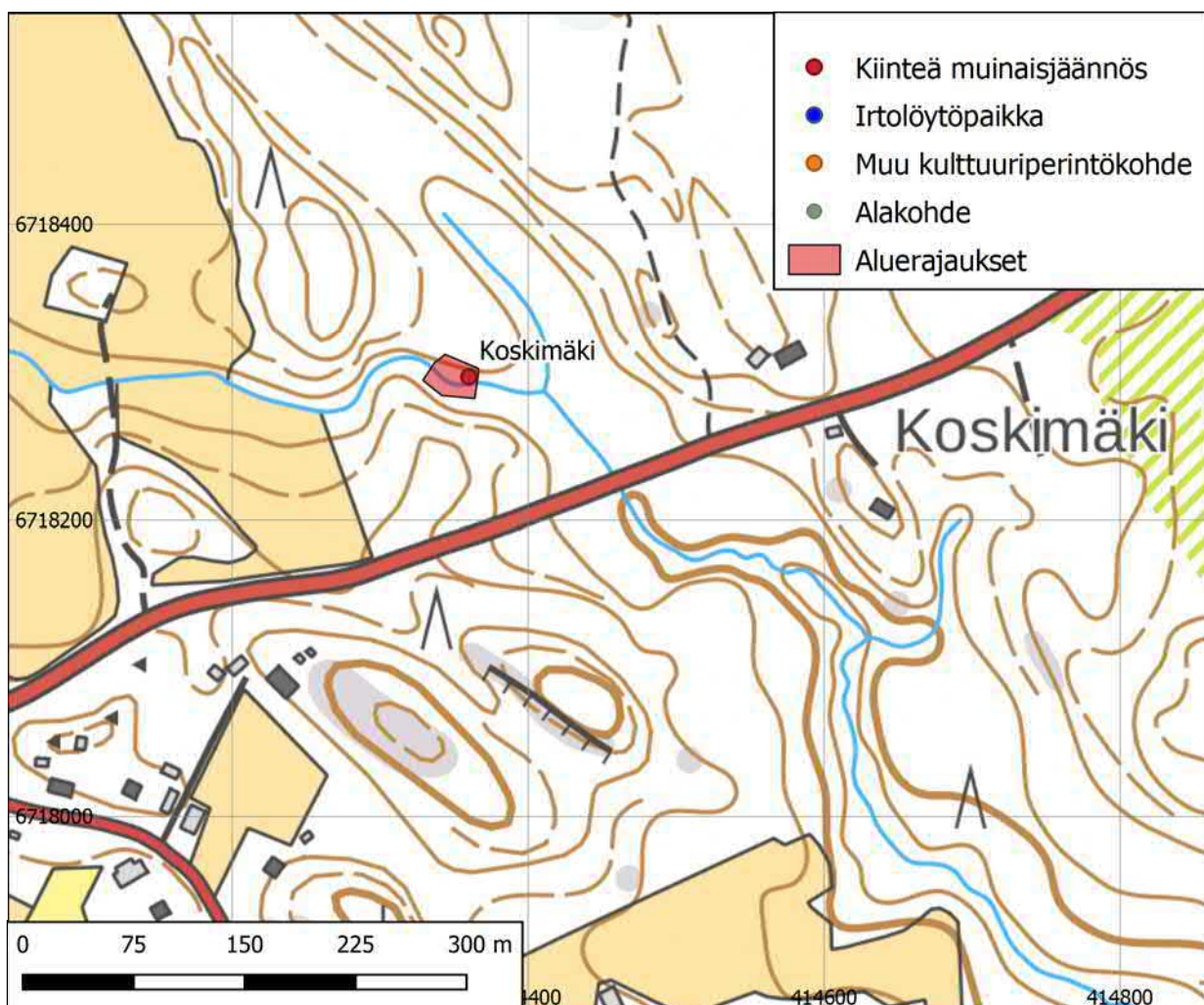
AKDG6265:1 Koskimäki. Myllyn padon jäännökset erottuvat huonosti hakkuujätteen keskeltä. Kuva idästä.



Mylly on merkitty Senaatin kartastoon (ympyröity). (Lehti X/32)

Mäntsälä. Yleiskaava 2050 suunnittelualan arkeologinen inventointi 2019-2020.

Koskimäki, 1000038662, historiallinen, työ- ja valmistuspaikat, vesimyllyt, muu kulttuuriperintökohde



Kylänoja 1, 1000038500 (uusi kohde)

Laji: kiinteä muinaisjäännös
Muinaisjäännöstyyppi: asuinpaikat **Alatyyppi:** torpat
Lukumäärä: 1 **Ajoitus:** historiallinen
ETRS-TM35FIN: P: 6721231 I: 403030 Z: 70
ETRS-GK25: P: 6722635 I: 25512504

Koordinaattiselite: Torpan kivijalan gps-koordinaatit

Lähin osoite: Yli-Mäkeläntie 11, Mäntsälä

Muinaisjäännösrekisterin kuvaus: -

Inventointihavainnot:

Kohde sijaitsee Hirvihaaran kylässä Kylänojan pohjoispuolella. Vuoden 1745 karttaan on merkitty torppa Hirvihaaran talojen pohjoispuolelle nykyisen Kylänojan varteen. Nykyisin paikalla on rakennuksen jäännökset. Luonnonkivijalka on kooltaan noin 4x8 metriä, uunin paikka on pohjoislaidassa, siinä on maakasa ja tiilijätettä isona kumpuna. Siellä täällä kivijalassa näkyy myös sementtiä. Ilmeisesti torppa on ollut käytössä vielä pitkään 1900-luvun puolellakin ja sitä on todennäköisesti korjailtu ja paranneltu. Paikallinen informantti kertoi, että hänen äitinsä mukaan siinä on asunut sokea suutari. Autoituneena ja koskemattomana kohde on ikänsä vuoksi luokiteltu kiinteäksi muinaisjäännökseksi.

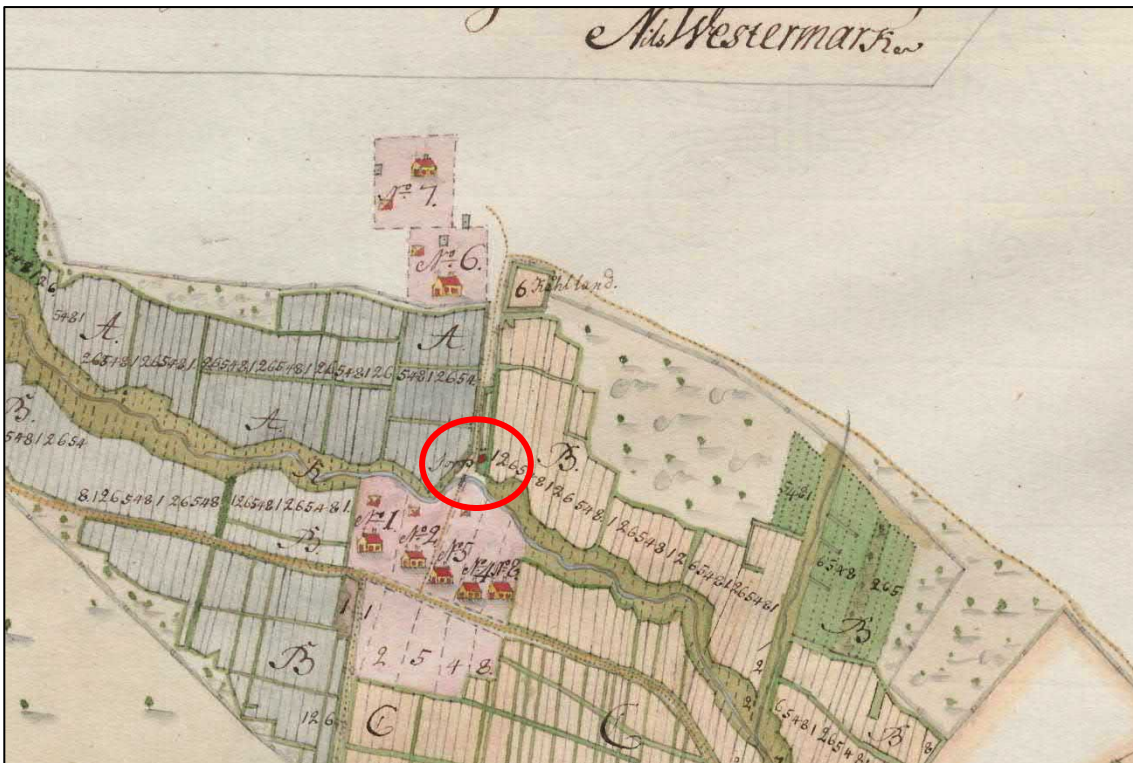
Kuvat: AKDG6296:1

Aiemmat tutkimukset: -

Aiemmat löydöt: -



AKDG62996:1 Kylänoja 1. Torpan jäännökset. Kuva kaakosta.



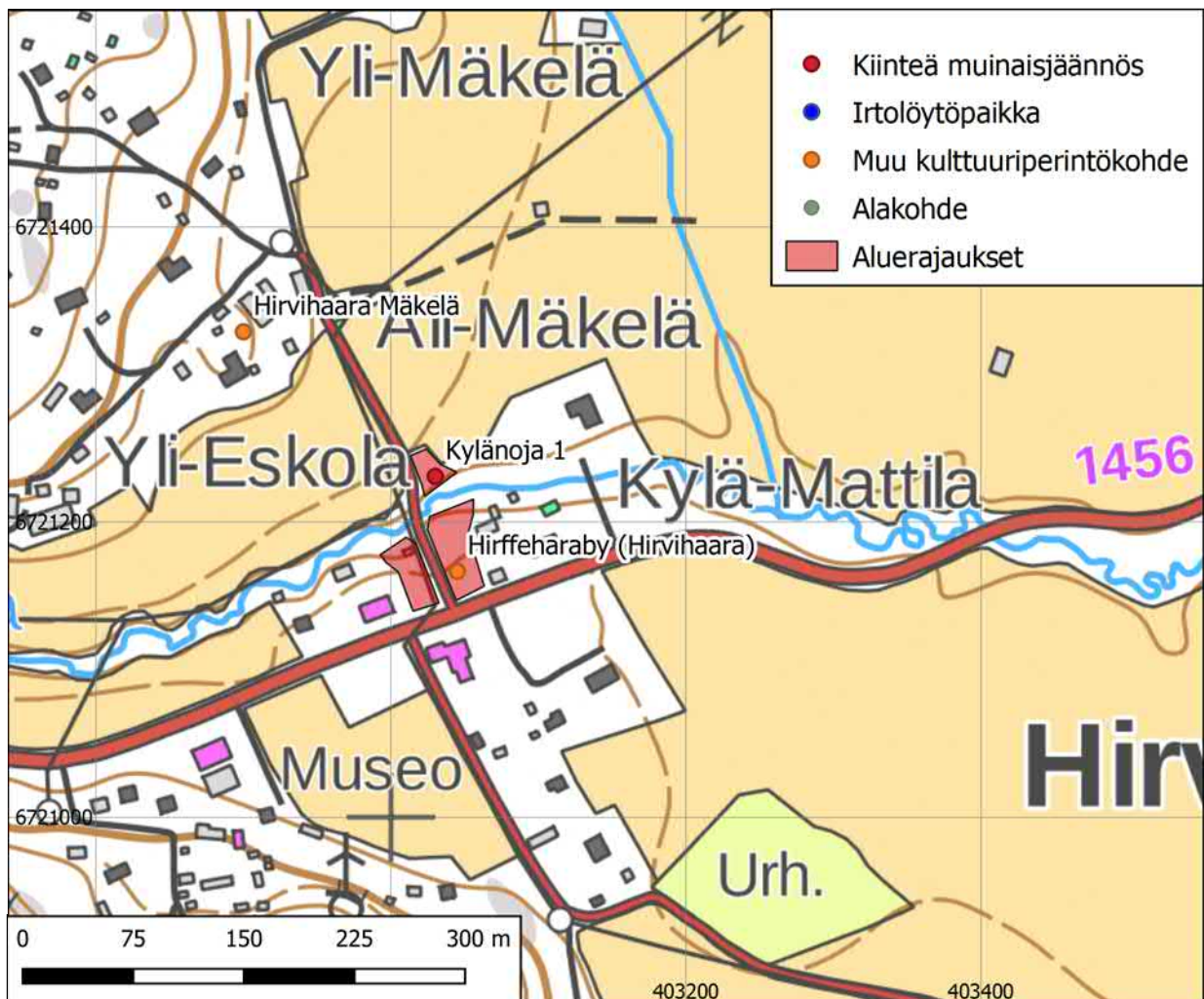
Ote kartasta vuodelta 1745 (Westermarsk). Hirvihaaran kantakylän talot rivissä Kylänojan eteläpuolella ja heti uoman pohjoispuolelle on merkitty torppa (ympyröity). (KA B30/3:1-2)

Mäntsälä. Yleiskaava 2050 suunnittelualueen arkeologinen inventointi 2019-2020.

Hirffeharaby (Hirvihaara), 1000038499, historiallinen, asuinpaikat, kylänpaikat, muu kulttuuriperintökohde

Hirvihaara Mäkelä, 1000038501, historiallinen, asuinpaikat, muu kulttuuriperintökohde

Kylänoja 1, 1000038500, historiallinen, asuinpaikat, torpat, kiinteä muinaisjäännös



Kylänoja 2, 1000038500 (uusi kohde)

Laji: kiinteä muinaisjäänös
Muinaisjäänöstyyppi: asuinpaikat **Alatyyppi:** torpat
Lukumäärä: 1 **Ajoitus:** historiallinen
ETRS-TM35FIN: P: 6721195 I: 402360 Z: 75
ETRS-GK25: P: 6722578 I: 511836

Koordinaattiselite: Torpan kivijalan gps-koordinaatit

Lähin osoite: Mäkipuoli 66, Mäntsälä

Muinaisjäänösrekisterin kuvaus: -

Inventointihavainnot:

Kohde sijaitsee Hirvihaaran kylässä Kylänojan pohjoispuolella, Mäkipuolesta lounaaseen pellon läpi Kylänojaan ulottuvalla viljelemättömällä kannaksella. Kohde tarkastettiin, koska se vaikutti sopivalta asuinpaikan sijainnin kannalta ja myöhemmin todettiin, että siihen on merkitty talo tai torppa Senaatinkartastossa. Paikka oli hakkuuaukeana inventointihetkellä 2019 ja aluskasvillisuus sekä hakkuujäte vaikeuttivat havaintojen tekoa. Lisäksi pelloilta on nosteltu kiviä pitkin harjanteen reunaa. Paikalta löytyi kuitenkin torpan kivijalka, kooltaan noin 5x5 metriä, uunin jäännökset ovat pohjoisreunassa. Lisäksi erottui torpasta noin 15 metriä länteen toisen rakennuksen kivijalan kulmaa. Kohde on luokiteltu muuksi kulttuuriperintökohteeksi.

Kuvat: AKDG6243:1-2

Aiemmat tutkimukset: -

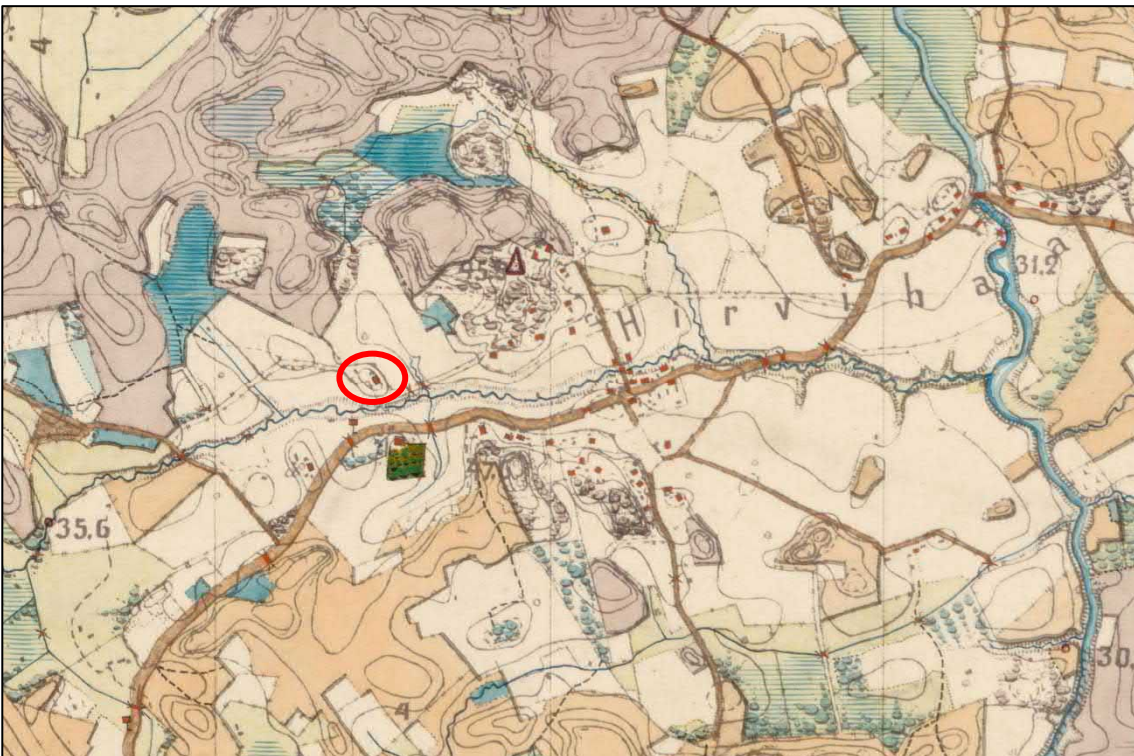
Aiemmat löydöt: -



AKDG6243:1 Kylänoja 2. Torpan kivijalka erottuu huonosti hakkuujätteen seassa. Kuva etelästä.



AKDG6243:2 Kylänoja 2. Toinen kivijalka hakkuujätteen keskellä erottuu myös huonosti. Kuva lounaasta.



Ote Senaatinkartastosta 1800-luvulta (lehti XI/31), kohde ympyröity.

Mäntsälä. Yleiskaava 2050 suunnittelualueen arkeologinen inventointi 2019-2020.

Kylänoja 2, 1000038534, historiallinen, asuinpaikat, torpat, muu kulttuuriperintökohde

Tuppurin torppa, 1000038502, historiallinen, asuinpaikat, torpat, muu kulttuuriperintökohde



Leppälä 1, 1000038503 (uusi kohde)

Laji: muu kulttuuriperintökohde
Muinaisjäännöstyyppi: kivirakenteet **Alatyyppi:** kellarit
Lukumäärä: 1 **Ajoitus:** historiallinen
ETRS-TM35FIN: P: 6720841 I: 403688 Z: 75
ETRS-GK25: P: 6722265 I: 25513174

Koordinaattiselite: Kellarin gps-koordinaatit

Lähin osoite: Kartanonlenkki 119, Mäntsälä

Muinaisjäännösrekisterin kuvaus: -

Inventointihavainnot:

Kohde sijaitsee Hirvihaaran kylässä Leppälän talon pohjoispuolella olevalla peltosaarekkeella. Vuoden 2019 inventoinnissa peltosaarekkeen eteläreunan rinteessä havaittiin kuoppa, joka vaikuttaa kellarikuopalta. Sisäänkäynti erottuu noin metrin levyisenä ja kolme metriä pitkänä käytävänä, joka on ollut etelästä pellon puolelta. Kellarin sisäosa on ollut noin 2x3 metriä, nyt se on hieman sortunut reunoiltaan. Kellarin takaseinän on muodostanut rinne ja muut seinät on kasattu noin metrin korkuisista valleista, joissa maata ja kiveä. Rakenteen ikää on vaikea arvioida, todennäköisimmin se on 1800-luvulta.

Edellisestä 30 metriä koilliseen on toinen kuopparakenne, kooltaan 2x2,5 metriä, syvyys reilu metri. Se on alarinteen puolelta avoin. Rakenne ei vaikuta kellarikuopalta, mutta se voi olla kuitenkin joku säilytykseen liittyvä kuopparakenne. Kohde on luokiteltu muuksi kulttuuriperintökohteeksi

Kuvat: AKDG6244:1-2

Aiemmat tutkimukset: -

Aiemmat löydöt: -



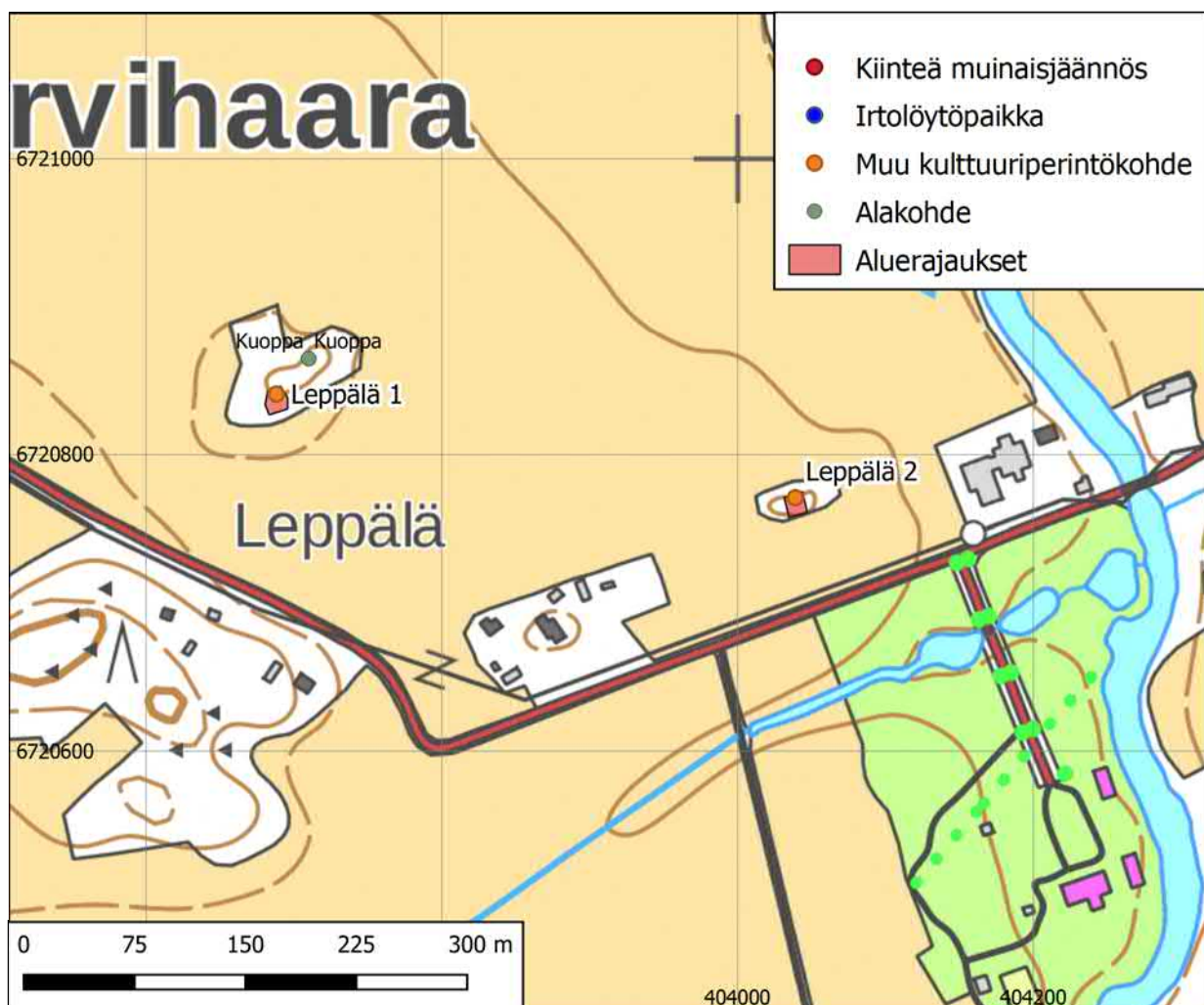
AKDG6244:1 Leppälä 1. Mahdollinen kellarin paikka. Kuva etelästä.



AKDG6244:2 Leppäla 1. Kuopparakenne. Kuva etelästä.

Mäntsälä. Yleiskaava 2050 suunnittelualan arkeologinen inventointi 2019-2020.

Leppälä 1, 1000038503, historiallinen, kivirakenteet, kellarit, muu kulttuuriperintökohde
 Leppälä 2, 1000038509, historiallinen, maarakenteet, kuopat, muu kulttuuriperintökohde



Leppälä 2, 1000038509 (uusi kohde)

Laji: muu kulttuuriperintökohde
Muinaisjäännöstyyppi: maarakenteet **Alatyyppi:** kuopat
Lukumäärä: 1 **Ajoitus:** historiallinen
ETRS-TM35FIN: P: 6720771 I: 404039 Z: 75
ETRS-GK25: P: 6722206 I: 513527

Koordinaattiselite: Kellarin gps-koordinaatit

Lähin osoite: Kartanonlenkki 67, Mäntsälä

Muinaisjäännösrekisterin kuvaus: -

Inventointihavainnot:

Kohde sijaitsee Hirvihaaran kylässä Leppälän talon itäpuolella olevalla peltosaarekkeella. Vuoden 2019 inventoinnissa peltosaarekkeen eteläreunan rinteessä havaittiin kuoppa, jonka sisäosa on kooltaan noin 3x4 metriä. Kuoppa ympäröi puolentoista metrin levyiset maavallit. Sisäänkäyntiä ei näytä olevan. Pellon puolella valli on matalampi ja tasaantuu sekä kapenee peltoa kohti. Kuoppa voi olla säilytystä varten tehty, varsinainen kellari se ei kuitenkaan näyttäisi olevan sisäänkäynnin puuttuessa. Ei ole täysin mahdotonta, että kyseessä on joku asumiseen liittyvä rakenne. Maa-aineksen ottokuoppa ei todennäköisesti ole kyseessä, koska maat oli kasattu valliksi kuopan ympärille. Rakenteen ikää on vaikea arvioida, todennäköisimmin se on 1800-luvulta tai 1900-luvun alusta.

Kohde on luokiteltu muuksi kulttuuriperintökohteeksi,

Kuvat: AKDG6244:1-2

Aiemmat tutkimukset: -

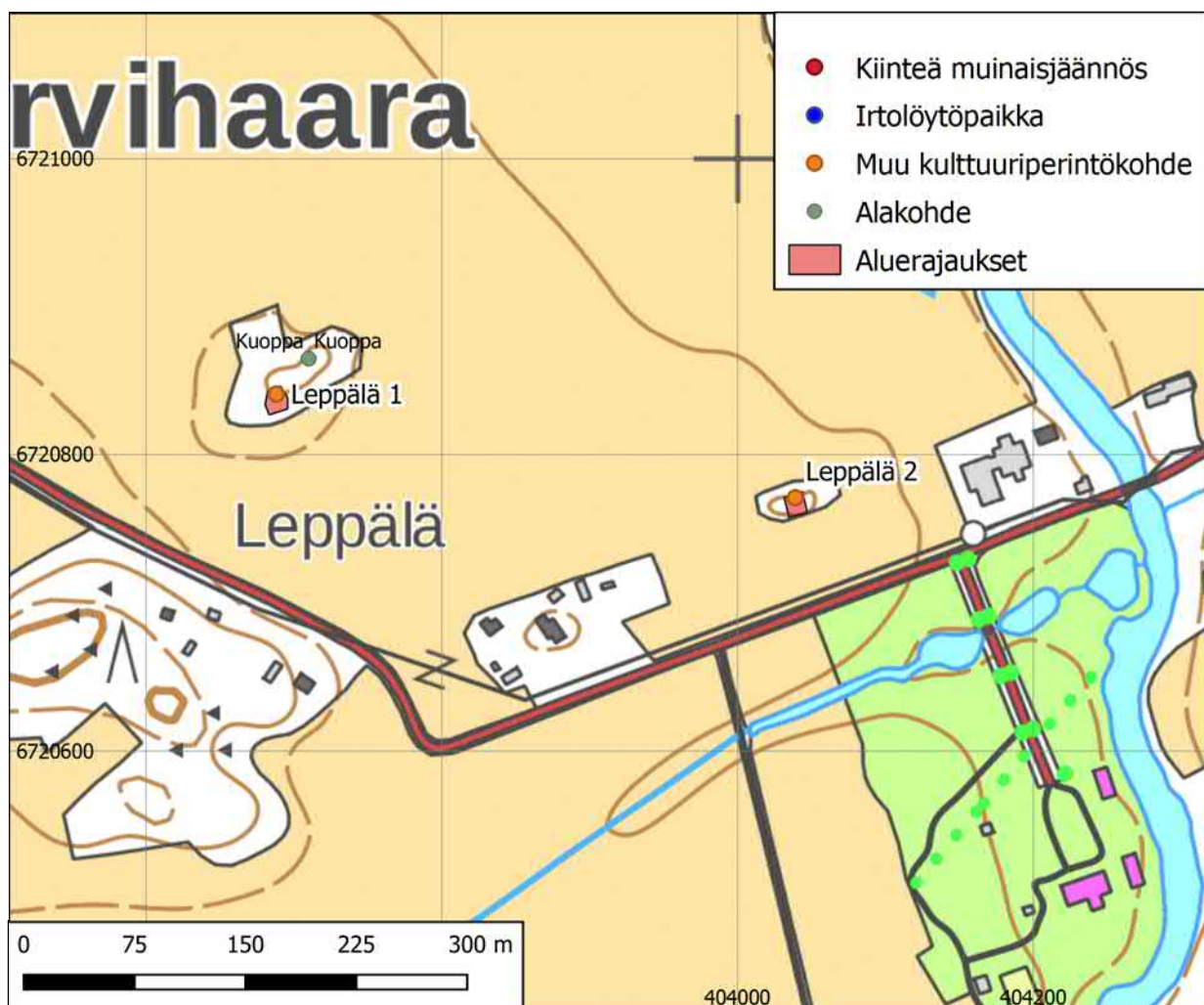
Aiemmat löydöt: -



AKDG6245:1 Leppälä 2. Kuopparakenne. Kuva koillisesta.

Mäntsälä. Yleiskaava 2050 suunnittelualan arkeologinen inventointi 2019-2020.

Leppälä 1, 1000038503, historiallinen, kivirakenteet, kellarit, muu kulttuuriperintökohde
 Leppälä 2, 1000038509, historiallinen, maarakenteet, kuopat, muu kulttuuriperintökohde



Linnainen, 1000038539 (uusi kohde)

Laji: muu kulttuuriperintökohde
Muinaisjäännöstyyppi: asuinpaikat **Alatyyppi:** kartanot
Lukumäärä: 1 **Ajoitus:** historiallinen
ETRS-TM35FIN: P: 6739254 I: 402594 Z: 90
ETRS-GK25: P: 6740641 I: 511520

Koordinaattiselite: Koordinaatit kartanon pihamaalta

Lähin osoite: Linnaistentie 79, Mäntsälä

Muinaisjäännösrekisterin kuvaus:

-

Inventointihavainnot:

Kohde sijaitsee Sulkavan kylässä, Sulkavajärven pohjoispuolella. Linnaisten kartano sai alkunsa 1700-luvun alkupuoliskolla, jolloin vänrikki Birger Lindman osti Sulkavan kylän Karl Fredrik Tigerstedtiltä. Lindman asettui asumaan Sulkavalle. Tästä sai alkunsa Linnaisten kartano, jota kutsuttiin myös Sulkavan kartanoksi. Vuonna 1780 kartano päätyi ylijahimestari Lars Petter Ekbladin haltuun, hän teetti kartanon uuden päärakennuksen puutarhoineen vuoden 1785 paikkeilla. Puinen kartanorakennus purettiin vuonna 1960. Ekbladin vävy Hans Henrik Stjernvall oli kartanon herrana 1800-luvun alkupuolella ja hankki huomattavan maaomaisuuden mm. Sälinkään kylän ja osan Ohkolasta. Hän perusti myös kaksi sivukartanoa ja kymmeniä torppia mailleen.

Nykyisin vanhaa rakennuskantaa ei ole juuri jäljellä. Kartanon ympäristö on melko väljästi rakennettua. Linnaisten kartano on säilyttänyt alkuperäisen luonteensa ja maatalousvaltaisen elinkeinonsa ja se on luokiteltu muuksi kulttuuriperintökohteeksi.

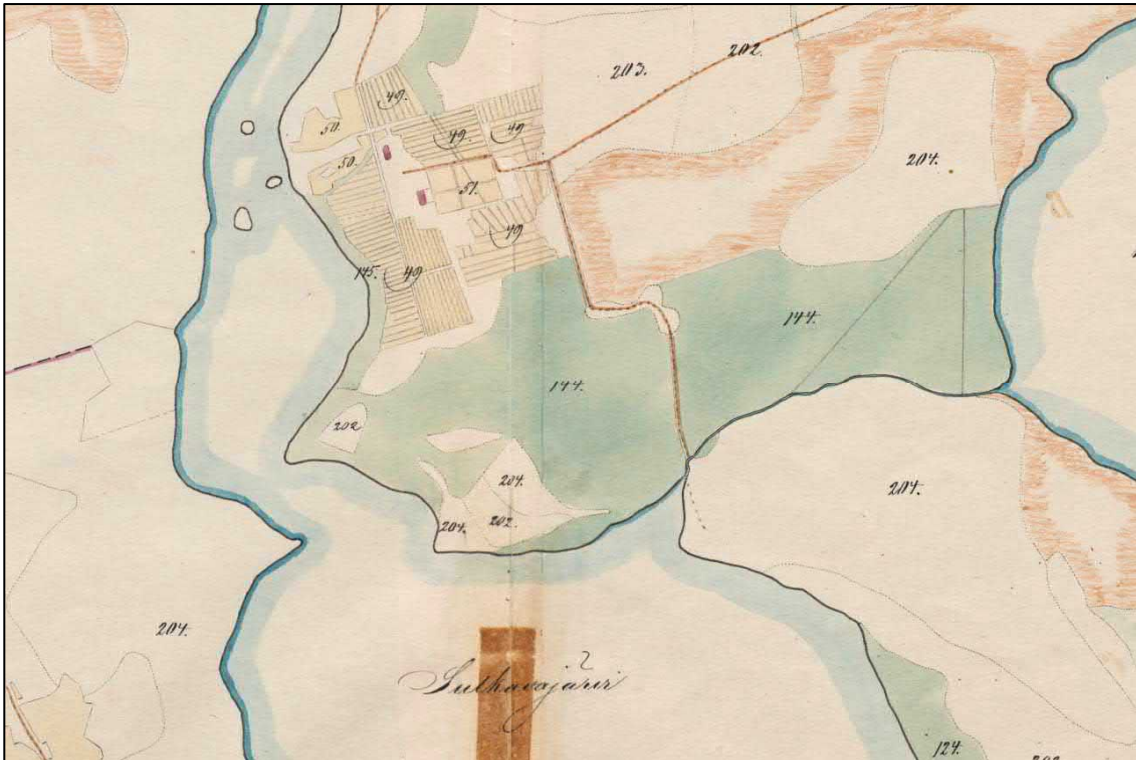
Kuvat: AKDG6224:1

Aiemmat tutkimukset: -

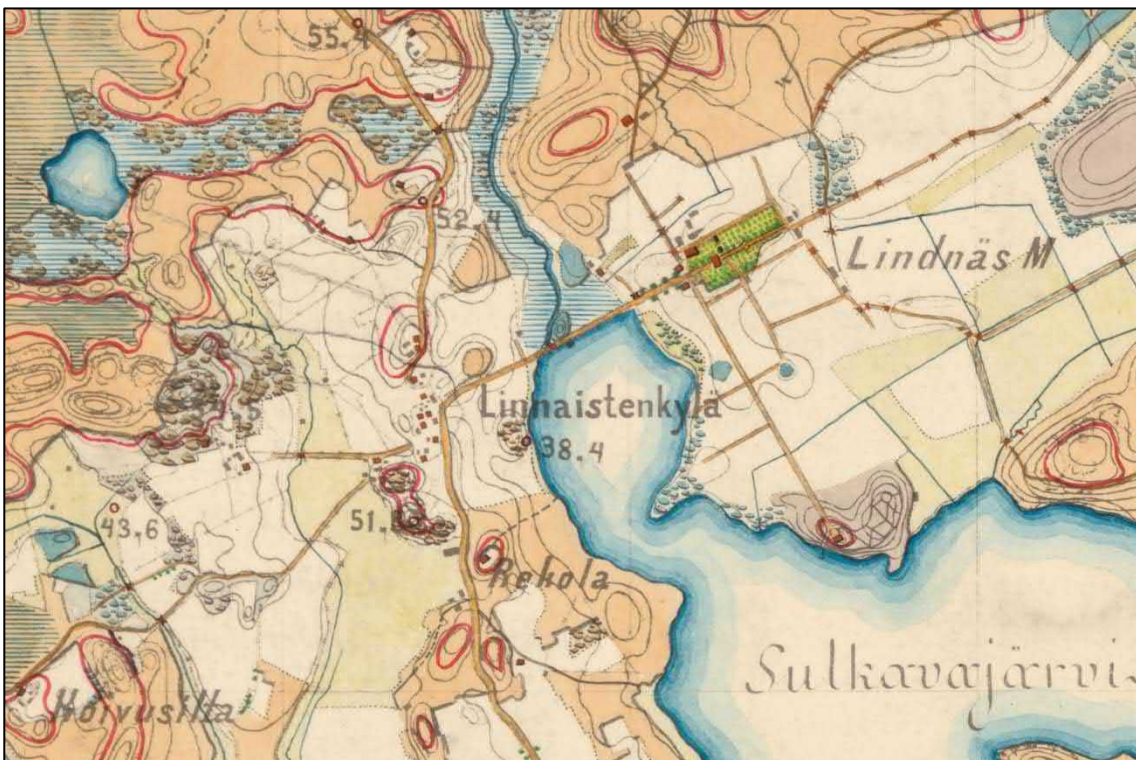
Aiemmat löydöt: -



AKDG6224:1 Linnaisten kartano. Linnaisten kartanon aluetta. Dronekuva etelästä.



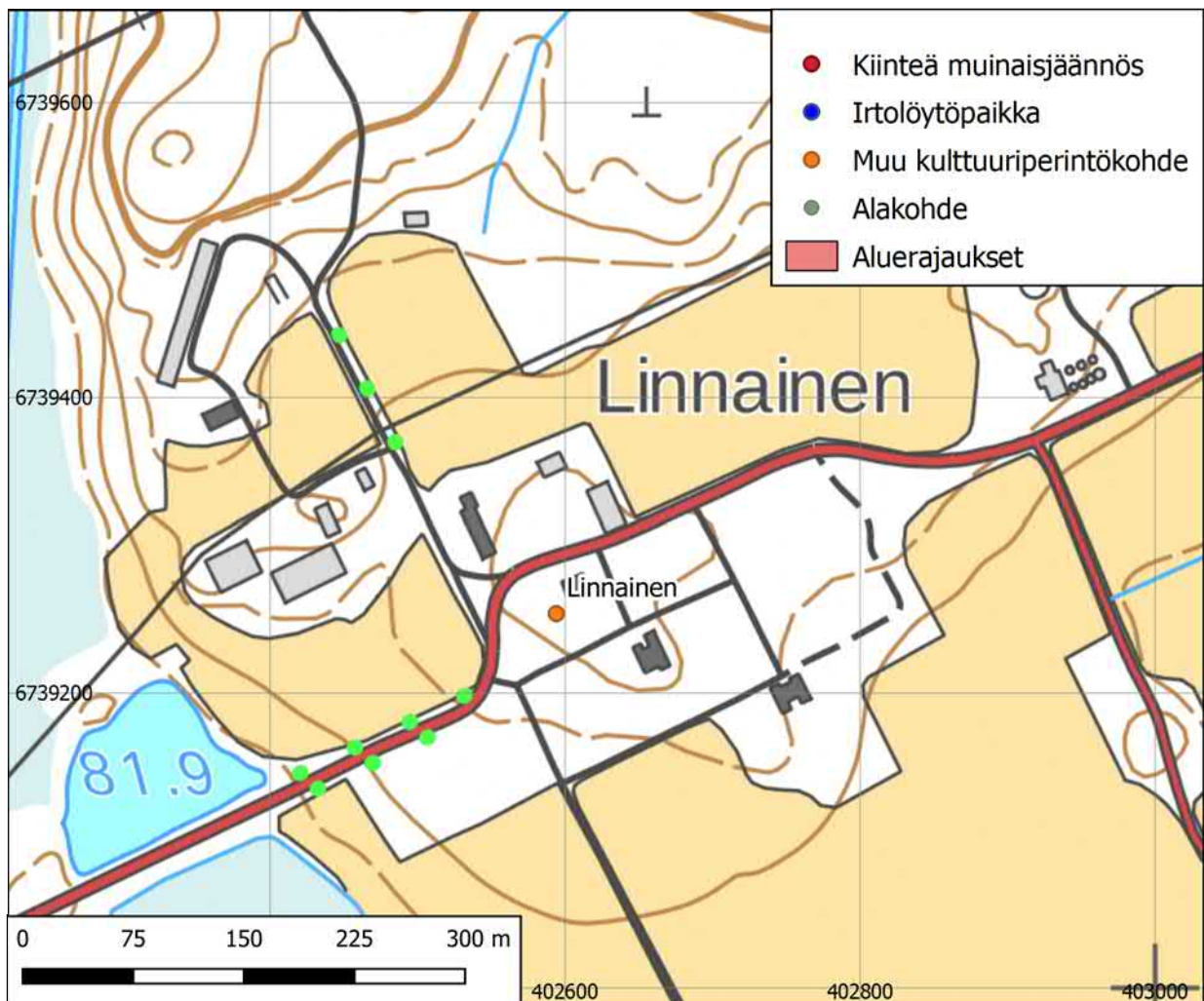
Ote isojakokartasta vuodelta 1794 (Zitting).



Ote Senaatinkartastosta 1800-luvulta (lehti XII/31).

Mäntsälä. Yleiskaava 2050 suunnittelualueen arkeologinen inventointi 2019-2020.

Linnainen, 1000038539, historiallinen, asuinpaikat, kartanot, muu kulttuuriperintökohde



Manni, 1000038649 (uusi kohde)

Laji: muu kulttuuriperintökohde

Muinaisjäännöstyyppi: asuinpaikat

Alatyyppi:

Lukumäärä: 1

Ajoitus: historiallinen

ETRS-TM35FIN: P: 6718972 I: 411269 Z: 79

ETRS-GK25: P: 6720627 I: 520811

Koordinaattiselite: Koordinaatit talon pihalta

Lähin osoite: Sääksjärventie 328, Mäntsälä

Muinaisjäännösrekisterin kuvaus: -

Inventointihavainnot:

Manni on yksi Sääksjärven kantatiloista. Nimi on vakiintunut vuoden 1610 jälkeen- Manni toimi kruunun ratsutilan aputilana ison reduktion jälkeen 1600-luvun lopulla, mutta autioitui ison vihan aikaan v. 1713-1721, mutta sai pian uudet asukkaat. Manni oli ensimmäisiä tiloja, jotka hankkivat perintöoikeuden Sääksjärven taloista vuonna 1759. Manni on säilyttänyt alkuperäisen luonteensa ja on edelleen asuttu, joten se on luokiteltu muuksi kulttuuriperintökohteeksi.

Kuvat: AKDG6225:1-2

Aiemmat tutkimukset: -

Aiemmat löydöt: -



AKDG6225:1 Manni ja Sääksjärvi 2. Sääksjärven pohjoisosaa. Dronekuva lännestä.



Ote Timoteus Winterin isojakokartasta vuodelta 1783. (KA B30/11:2-14)

Mäntsälä. Yleiskaava 2050 suunnittelualueen arkeologinen inventointi 2019-2020.

Manni , 1000038649, historiallinen, asuinpaikat, muu kulttuuriperintökohde

Manni 2, 1000038646, historiallinen, asuinpaikat, kiinteä muinaisjäännös

Sääksjärven Kestikievari, 1000038650, historiallinen, työ- ja valmistuspaikat, kestikievarit, muu kulttuuriperintökohde



Manni 2, 100038646 (uusi kohde)

Laji: kiinteä muinaisjäänös
Muinaisjäänöstyyppi: asuinpaikat **Alatyyppi:** talonpohjat
Lukumäärä: 1 **Ajoitus:** historiallinen
ETRS-TM35FIN: P: 6718972 I: 411269 Z:
ETRS-GK25: P: 6720627 I: 520811

Koordinaattiselite: Rakennuksen pohjan gps-koordinaatit

Lähin osoite: Sääksjärventi 349, Mäntsälä

Muinaisjäänösrekisterin kuvaus: -

Inventointihavainnot:

Kohde sijaitsee Sääksjärven kylässä Sääksjärventien eteläpuolella, Mannin talosta noin 200 metriä itään. Asekätkennän muistomerkki on tien vieressä ja kohde sen kohdalla olevassa metsässä, joka päättyy pellon laitaan. Metsäisen niemekkeen eteläkärjessä on talonpohja, jonka kivijalka on näkyvässä, koko noin 4x7 metriä. Kivijalan keskiosa on hieman kuopalla. Kivijalan lounaiskulmassa on kumpu, joka kätkee uunin jäännökset todennäköisesti. Kivijalan itäpuolella on halkaisijaltaan noin kuusi metrinen ja yli metrin syvyinen kuoppa, joka voi olla maa-aineksenottokuoppa eikä liity asuinpaikkaan. Taloa ei ole merkitty historiallisen ajan karttoihin, se sijaitsee kuitenkin Mannin vanhan tilan mailla, joten nimi annettu sen mukaan

Kuvat: AKDG6260:1-2

Aiemmat tutkimukset: -

Aiemmat löydöt: -



AKDG6260:2 Manni 2. Rakennuksen pohja. Kuva koillisesta.



AKDG6260:3 Manni 2. Rakennuksen pohja. Kuva kaakosta.

Mäntsälä. Yleiskaava 2050 suunnittelualueen arkeologinen inventointi 2019-2020.

Manni , 1000038649, historiallinen, asuinpaikat, muu kulttuuriperintökohde

Manni 2, 1000038646, historiallinen, asuinpaikat, kiinteä muinaisjäänös

Sääksjärven Kestikieväri, 1000038650, historiallinen, työ- ja valmistuspaikat, kestikievarit, muu kulttuuriperintökohde



Mattila, 100005970**Muinaisjäännöstyyppi:** löytöpaikat**Alatyyppi:** ei määritelty**Lukumäärä:****Ajoitus:** kivikautinen**Laji:** löytöpaikka**ETRS-TM35FIN:** P: 6718613 I: 405530 Z: 70**ETRS-GK25:** P: 6720093 I: 25515084**Koordinaattiselite:** Mattilan päärakennus**Lähin osoite:** Joenvarsi 33, Mäntsälä**Muinaisjäännösrekisterin kuvaus:**

Tasataltta (Mäntsälän kotiseutumuseo nro 21) on löytynyt Nummisen kylästä Mattilan talon pellosta 1950-luvun puolivälissä. Tarkkaa löytöpaikkaa ei tiedetä. Vuoden 1984 inventoinnissa ei peltoja voitu tarkastaa.

Inventointihavainnot:

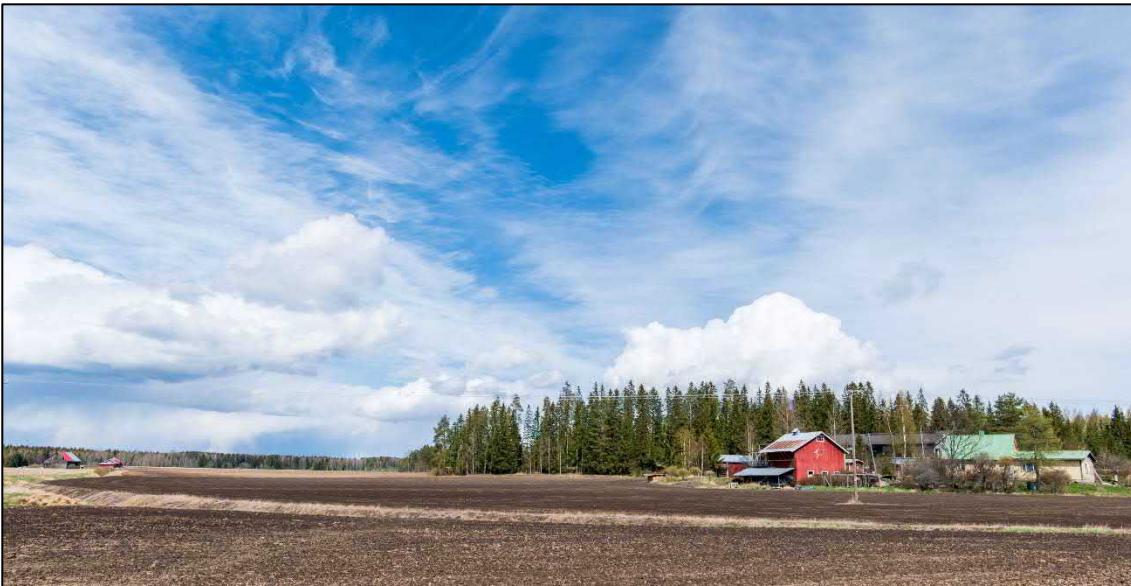
Kohde tarkastettiin vuoden 2020 inventoinnissa. Löytöpaikka Mustijoen itäpuolella. tarkkaa löytöpaikka ei tunneta, mutta löytöpaikka lienee talon lähistöllä olevilla pelloilla, jotka ovat korkeudeltaan 67,5-70 m mpy, joten ne voivat olla Ancyclusjärven aikaisia rantoja. Peltoja tarkasteltiin erityisesti löytöpaikaksi merkityn talon pohjoispuolella, jolla hahmottui hieman rantamuodostelmaa mäen rinteeseen alapuolella ja maa-aines oli hieman karkeampaa kuin savisilla pelloilla, mitään asuinpaikkaan viittaavaa ei kuitenkaan havaittu. Mäntsälässä on myös toinen löytöpaikka nimeltä Mattila, se sijaitsee Herman Onkimaan kylässä.

Kuvat: AKDG6300:1**Aiemmat tutkimukset:**

Tuula Heikkurinen-Montell 1984 inventointi. Inventointikertomuksen kohde 32

Aiemmat löydöt:

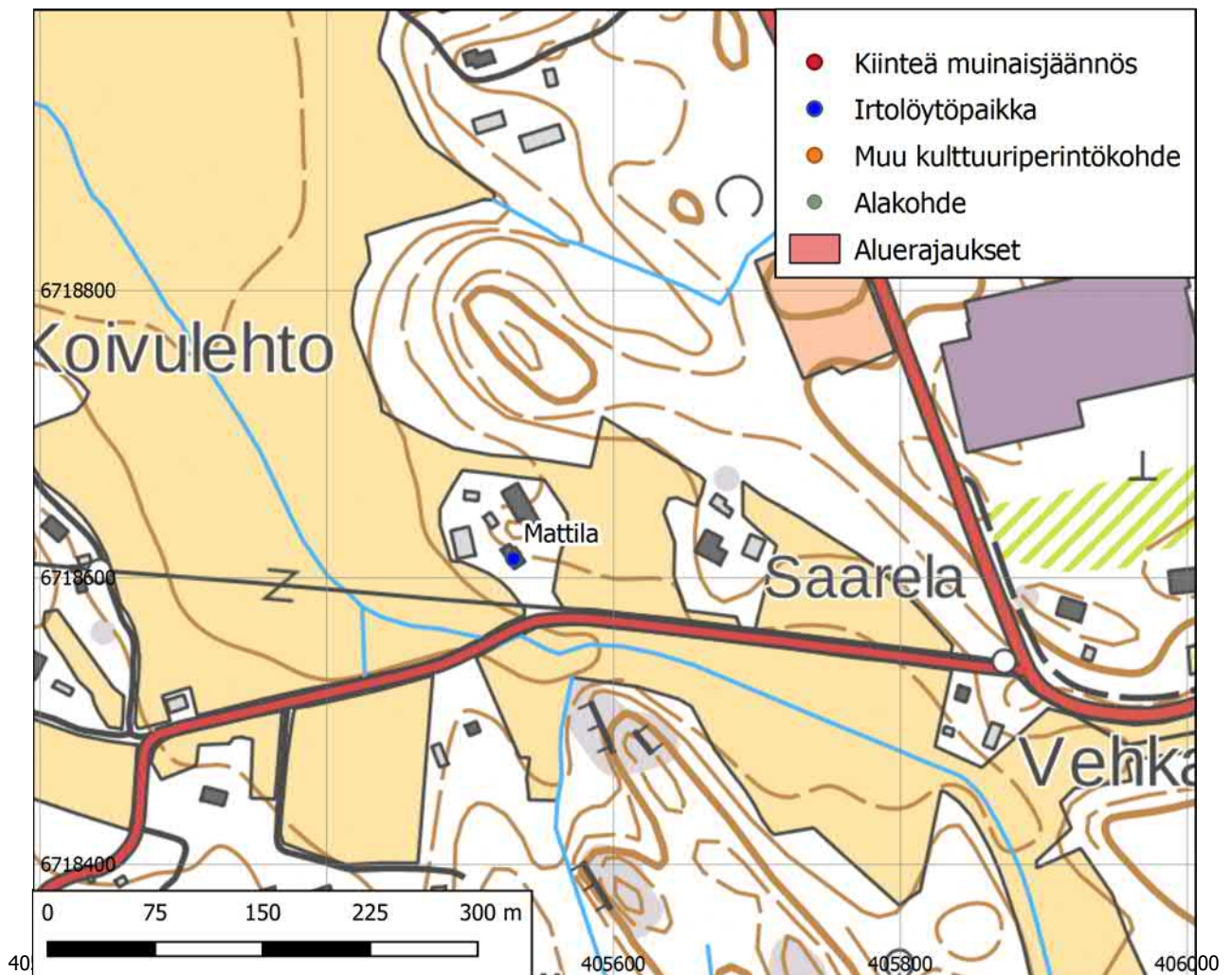
Mäntsälän kotiseutumuseo nro 21 (tasataltta)



AKDG6300:1 Mattila. Irtolöytöpaikka ilmeisesti kuvassa olevalla pelloilla. Kuva etelästä.

Mäntsälä. Yleiskaava 2050 suunnittelualueen arkeologinen inventointi 2019-2020.

Mattila, 1000005970, kivikautinen, löytöpaikat, löytöpaikka



Mattila, 100005958**Muinaisjäännöstyyppi:** löytöpaikat**Alatyyppi:** ei määritelty**Lukumäärä:****Ajoitus:** kivikautinen**Laji:** löytöpaikka**ETRS-TM35FIN:** P: 6716150 I: 410381 Z: 70**ETRS-GK25:** P: 6717778 I: 520009**Koordinaattiselite:** tilan päärakennus**Lähin osoite:** Alimattilantie 89, Mäntsälä**Muinaisjäännösrekisterin kuvaus:**

Tasatalta (Porvoon museossa) on todennäköisesti löytynyt Herman Onkimaan kylästä Ali-Mattilan tilan maalta. Tarkkaa löytöpaikkaa ei tiedetä.

Inventointihavainnot:

Kohde tarkastettiin vuoden 2019 inventoinnissa. Esineen tarkka löytöpaikka on tuntematon. Juholan ja Mattilan välisellä pellolla on erotettavissa harjanne, joka on ilmeisesti muinaista rantatörmää, se hahmottuu noin 70 metrin korkeuskäyrän mukaisesti. Löytöpaikat liittyvät Ancyclusjärven aikaiseen merenrantavaiheeseen, jolloin nykyisen Isojärven kohdalta laajeni merenlahti pohjoiseen, juuri tälle alueelle. Aluetta käytiin läpi, mutta mitään kivikautiseen asuinpaikkaan viittaavaa ei havaittu.

Kuvat: AKDG62**Aiemmat tutkimukset:**

Tuula Heikkurinen-Montell 1984 inventointi. Inventointikertomuksen kohde 19

Aiemmat löydöt:

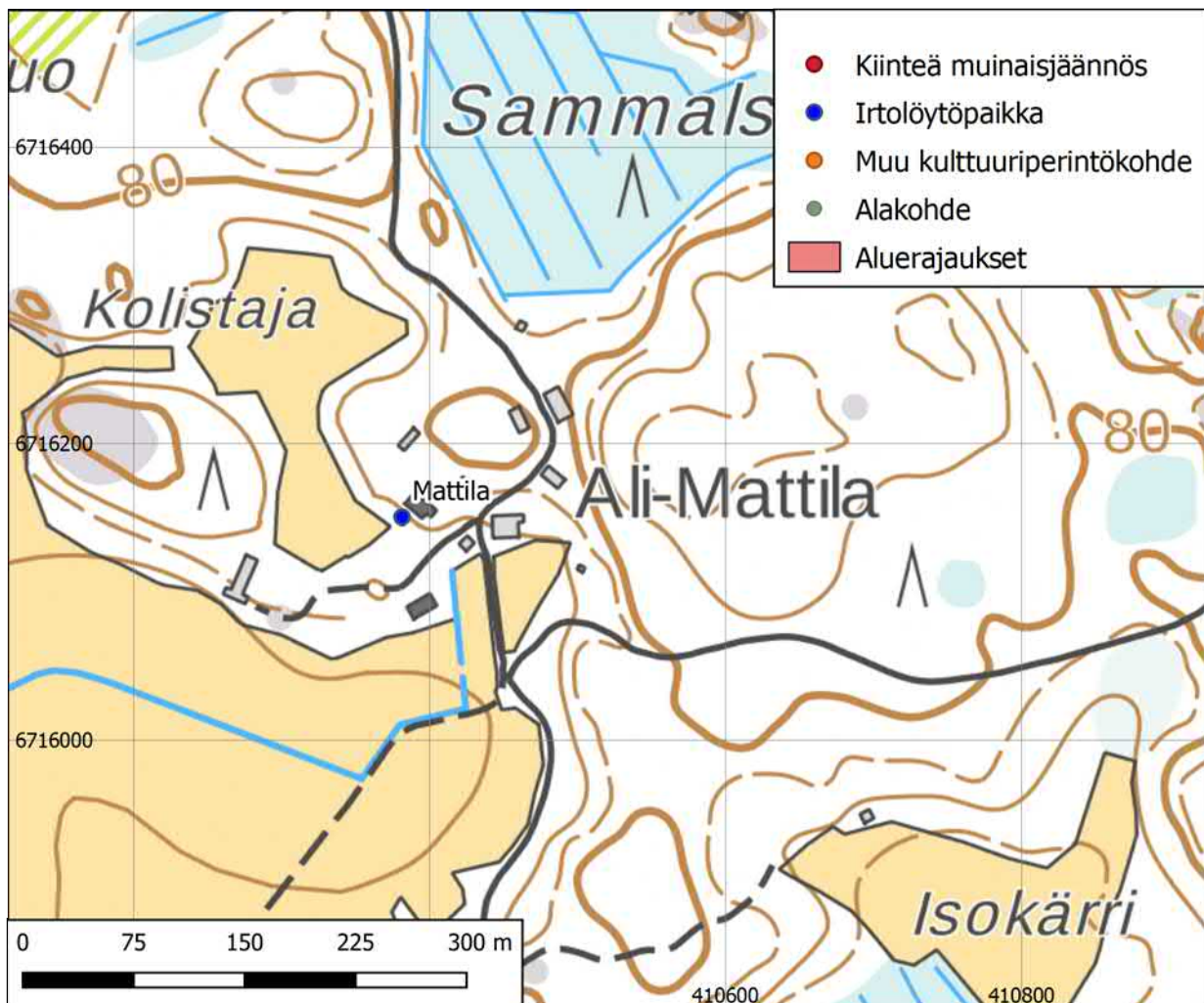
Tasatalta Porvoon museossa



AKDG6206:1 Hermanongimaa Juhola. Historiallisen ajan asuinpaikka. Lisäksi pelloilta on kaksi kivikauden löytöpaikkaa, Juhola ja Mattila. Dronekuva kaakosta.

Mäntsälä. Yleiskaava 2050 suunnittelualueen arkeologinen inventointi 2019-2020.

Mattila, 1000005958, kivikautinen, löytöpaikat, löytöpaikka



Murronmäki, 1000038506 (uusi kohde)

Laji: muu kulttuuriperintökohde
Muinaisjäännöstyyppi: asuinpaikat **Alatyyppi:** torpat
Lukumäärä: 1 **Ajoitus:** historiallinen
ETRS-TM35FIN: P: 6714416 I: 404654 Z: 75
ETRS-GK25: P: 6715870 I: 25514335

Koordinaattiselite: Torpan kivijalan gps-koordinaatit

Lähin osoite: Alhonkulmantie 41, Mäntsälä

Muinaisjäännösrekisterin kuvaus: -

Inventointihavainnot:

Kohde sijaitsee Nummisten kylässä Alikartanosta 800 metriä länteen ja Murronmäen talosta 200 metri koilliseen, mäen länsirinteessä. Paikalla käytiin tarkastamassa Senaatinkartastoon merkittyä torpan paikkaa. Kyseessä on todennäköisesti yksi Alikartanon tai Ylikartanon torpista. Torpan paikka löytyi, mutta alue oli hakkuiden jäljiltä hyvin peitteinen. Torpan kivijalka on noin 4x4 metriä, uuni on sijainnut itänurkassa. Heti torpan länsipuolella on toinen kivijalka, kooltaan noin 4x5 metriä, tässäkin on sisällä ilmeisesti uunin jäännökset, mutta rakenteet olivat niin peitossa, että varmuutta tästä ei ole. Alueella voi olla muitakin kivirakenteita. Näistä rakenteista noin 30 metriä etelään havaittiin selvästi uudemman rakennuksen betoni sokkeli ja uunin palomuurit. Ilmeisesti paikka on ollut asuttu vielä pitkälle 1900-luvun puolelle. Kohde luokiteltiin muuksi kulttuuriperintökohteeksi ja aluerajaus tehtiin havaitut rakenteet kattavaksi.

Kuvat: AKDG6311:1-2

Aiemmat tutkimukset: -

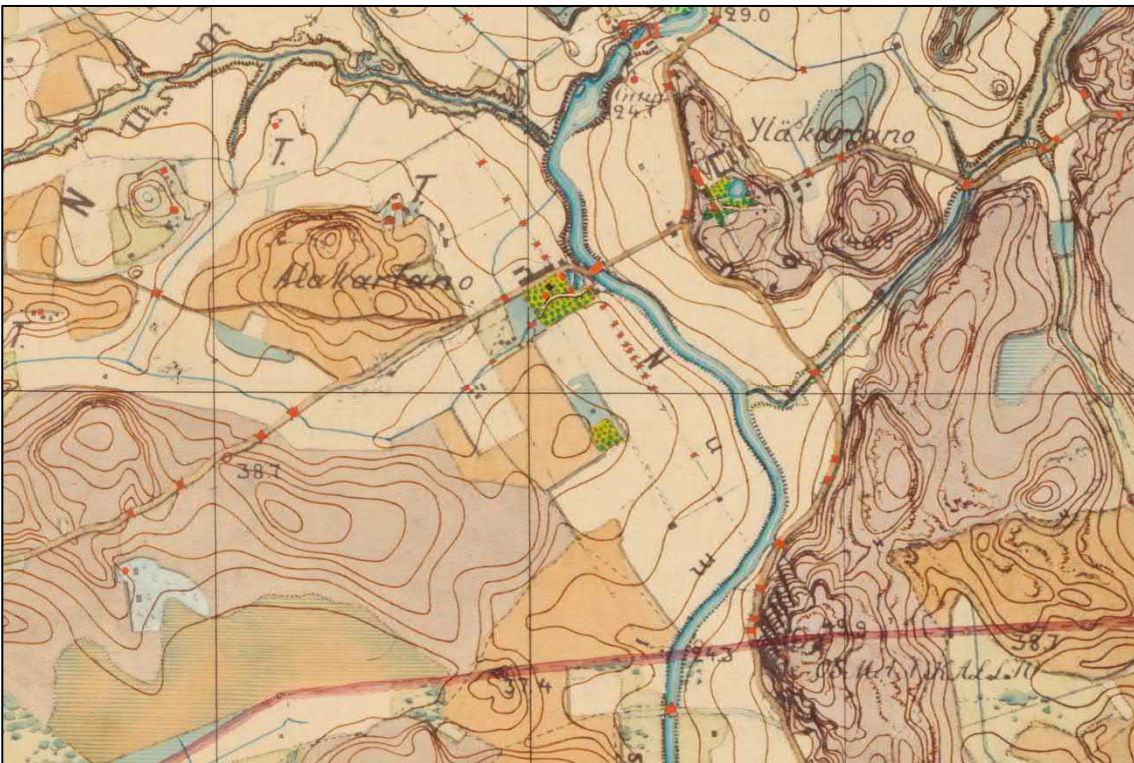
Aiemmat löydöt: -



AKDG6311:1 Murronmäki. Torpan kivijalka erottuu huonosti kasvillisuuden seasta. Kuva idästä.



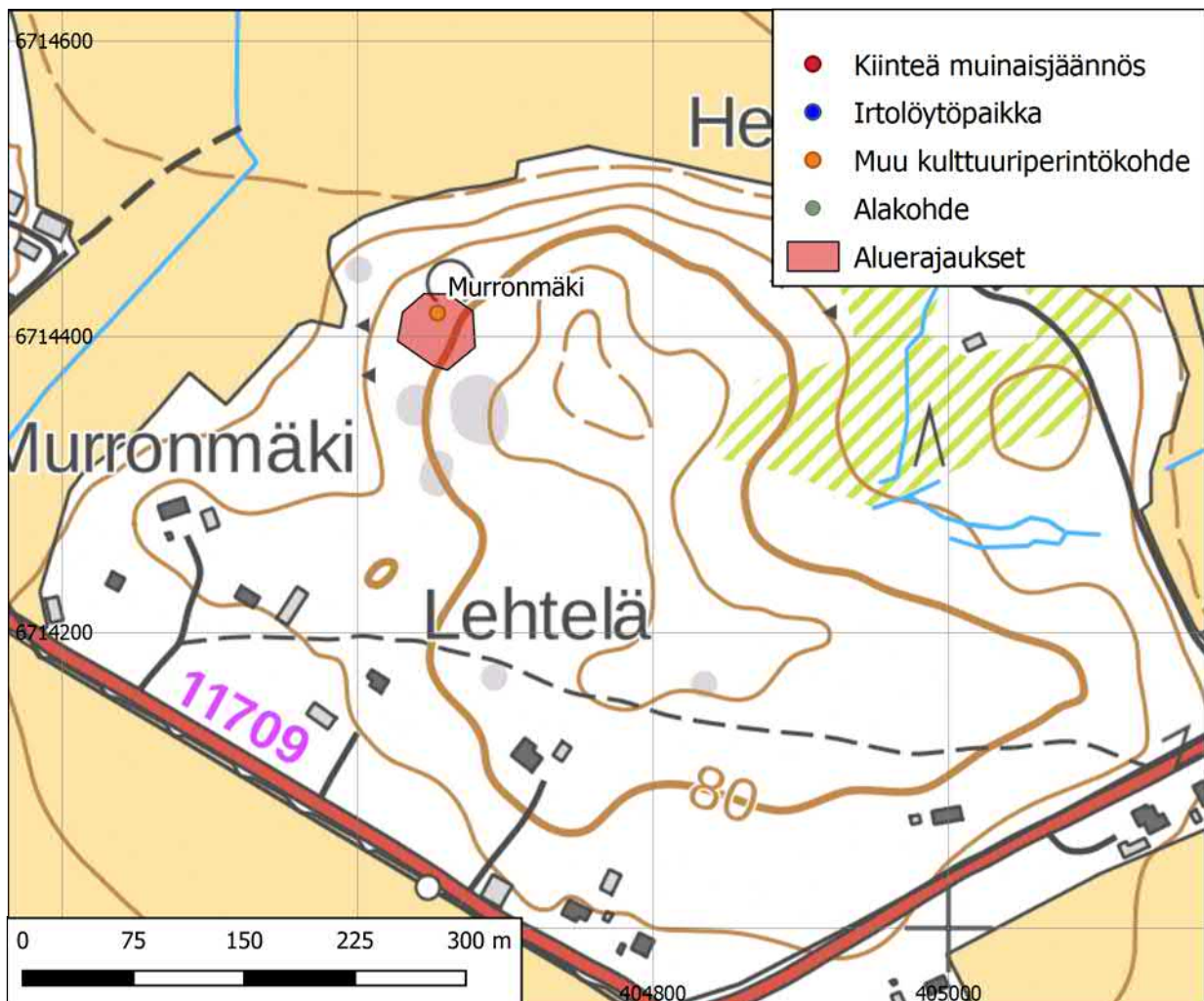
AKDG6311:2 Murronmäki. Uudemman rakennuksen betonisokkeli ja uunin palomuuuri.



Ote Senaatinkartastosta 1800-luvulta (lehti X/31), Murronmäen torppa ympyröity.

Mäntsälä. Yleiskaava 2050 suunnittelualueen arkeologinen inventointi 2019-2020.

Murronmäki, 1000038506, historiallinen, asuinpaikat, torpat, muu kulttuuriperintökohde



Mäkelä Maitoinen, 100038537 (uusi kohde)

Laji: muu kulttuuriperintökohde
Muinaisjäännöstyyppi: asuinpaikat **Alatyyppi:** -
Lukumäärä: 1 **Ajoitus:** historiallinen
ETRS-TM35FIN: P: 6735014 I: 396451 Z: 85
ETRS-GK25: P: 6736215 I: 505507

Koordinaattiselite: Koordinaatit talon pihalta

Lähin osoite: Leppäsenojantie 526, Mäntsälä

Muinaisjäännösrekisterin kuvaus: -

Inventointihavainnot:

Mäkelän historiallinen asuinpaikka sijaitsee Maitoisten kylässä, Mustijoesta Mustijokeen virtaavan kapean uoman pohjoispuolella, Mustijoesta 500 metriä länteen. Maitoisten kylän varhaisin asutus on 1700-luvun alkupuolelta, jolloin Olkisten kylän yhteydessä on vuonna 1734 mainittu Maitoinen-niminen torppa, joka kuului Harvialan kartanolle. Myöhemmin mainitaan myös toinen Maitoinen-niminen torppa. 1750-luvun lopulla ne on merkitty Mäntsälän henkikirjaan Rastila-nimisenä kylänä. Varhaisimmat karttamerkinnot asutuksesta ovat Kuninkaan kartastossa 1700-luvun lopulta. Siihen on merkitty kaksi taloa nykyisten Anttilan ja Mäkelän kohdalla. On todennäköistä, että ne ovat samoilla paikoilla kuin edellä mainitut torpat. Molemmat talot ovat edelleen asuttuja ja alue rakennettua.

Mäkelä on säilyttänyt alkuperäisen luonteensa ja maatalousvaltaisen elinkeinonsa ja se on luokiteltu muuksi kulttuuriperintökohteeksi.

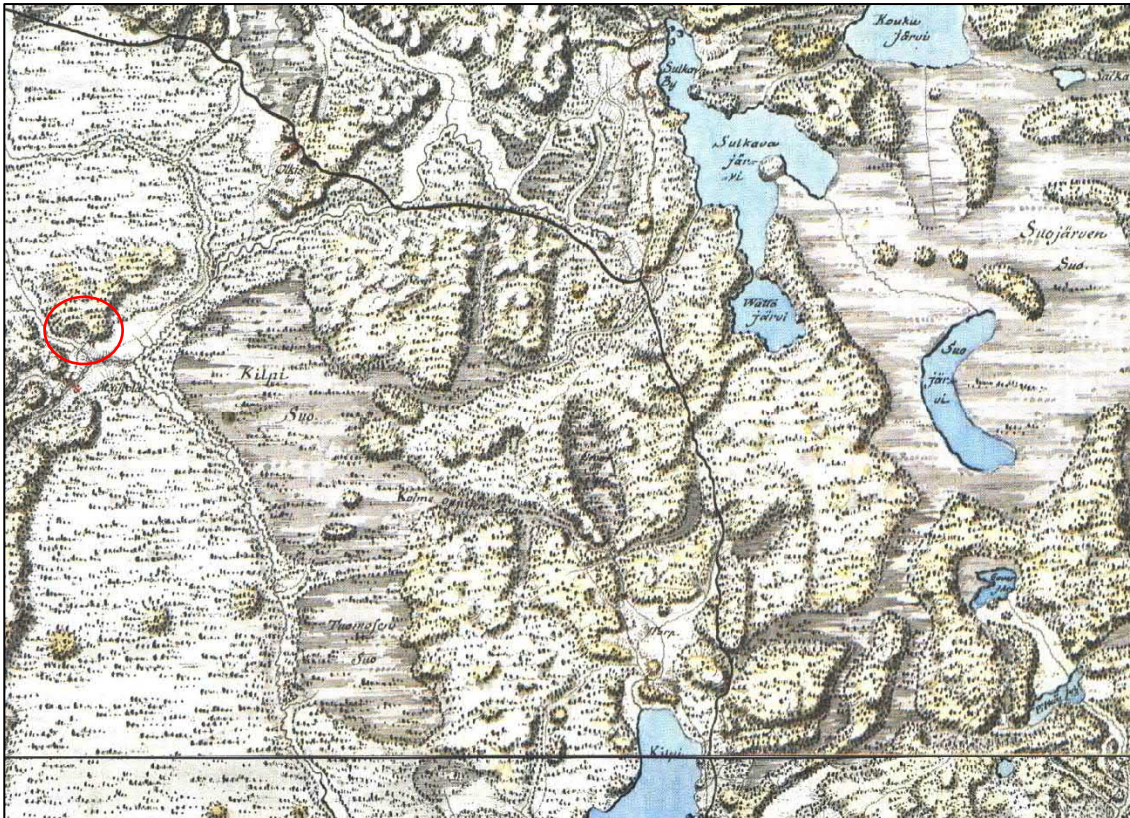
Kuvat: AKDG6304:1

Aiemmat tutkimukset: -

Aiemmat löydöt: -



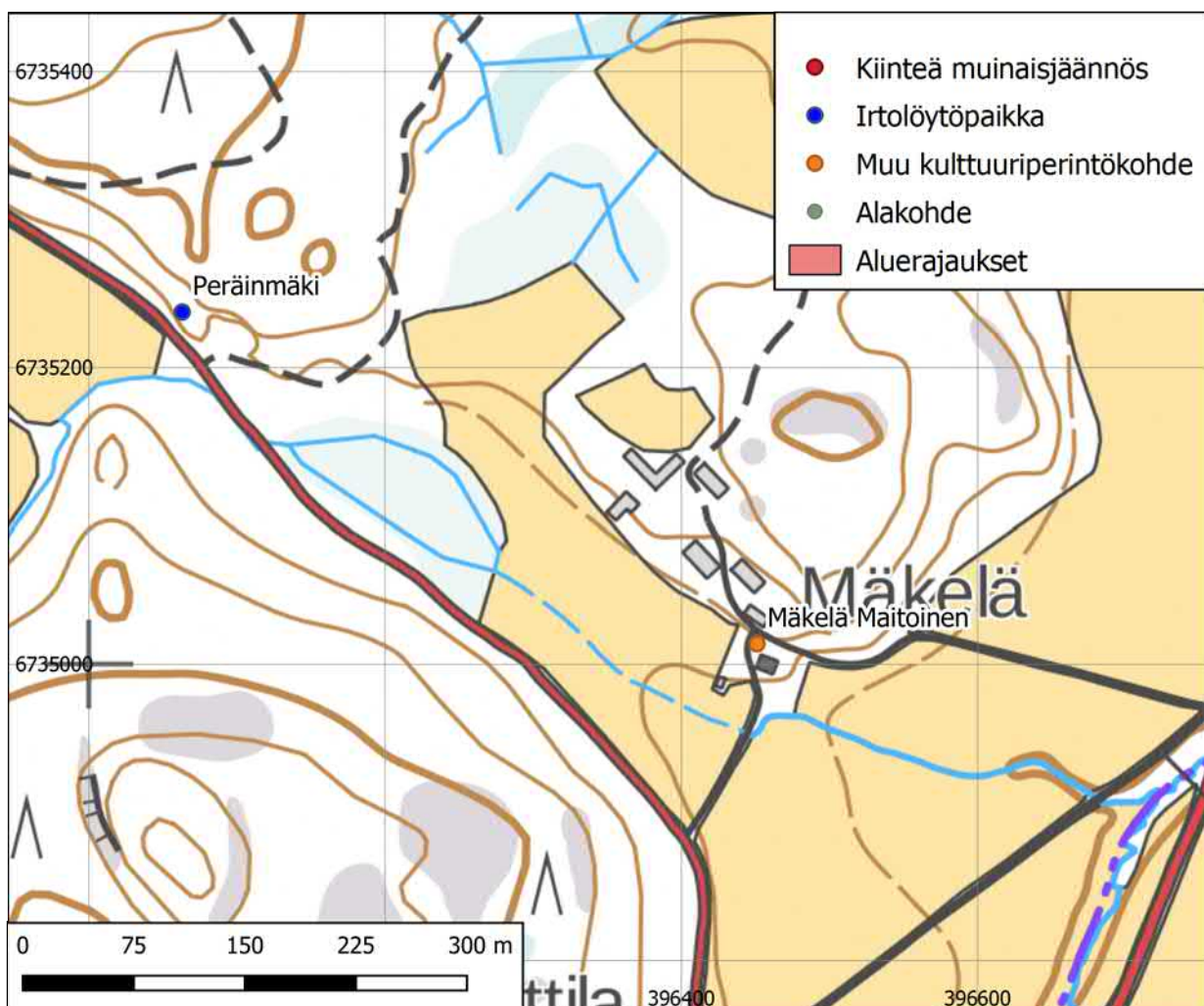
AKDG6304:1 Mäkelä Maitoinen. Historiallisen ajan asuinpaikka. Dronekuva etelästä.



Ote Kuninkaan kartastosta (1776-1805), Mäkelä ympäröity punaisella.

Mäntsälä. Yleiskaava 2050 suunnittelualueen arkeologinen inventointi 2019-2020.

Mäkelä Maitoinen, 1000038537, historiallinen, asuinpaikat, muu kulttuuriperintökohde
 Peräinmäki, 1000005971, kiviakautinen, löytöpaikat, irtolöytöpaikat, löytöpaikka



Mäntsälän mylly, 100038528 (uusi kohde)

Laji: muu kulttuuriperintökohde
Muinaisjäännöstyyppi: työ- ja valmistuspaikat **Alatyyppi:** vesimyllyt
Lukumäärä: 1 **Ajoitus:** historiallinen
ETRS-TM35FIN: P: 6721821 I: 406634 Z: 65
ETRS-GK25: P: 6723334 I: 25516090

Koordinaattiselite: Myllyn padon gps-koordinaatit

Lähin osoite: Töyrynummentie 9, Mäntsälä

Muinaisjäännösrekisterin kuvaus: -

Inventointihavainnot:

Kohde sijaitsee pari kilometriä Mäntsälän keskustasta etelää Mäntsälänjoen varressa. Joessa on luonnonkivistä patorakennelmaa sekä myös betoninen patoseinä. Länsirannalla on palaneen myllyn jäännökset ja vanha asuinrakennus. Mylly on merkitty Senaatin kartastoon 1800-luvulla, mutta Kuninkaan kartastossa ei ole merkintää. Mylly on ilmeisesti toiminut pitkälle 1900-luvun puolelle. Koska myllyn alkuperää ei voitu sijoittaa 1800-lukua vanhemmaksi, on se luokiteltu muuksi kulttuuriperintökohteeksi.

Kuvat: AKDG6253:1-2

Aiemmat tutkimukset: -

Aiemmat löydöt: -



AKDG6253:1 Mäntsälän mylly. Myllyn patorakenteita. Kuva idästä.



AKDG6253:2 Mäntsälän mylly. Palaneen myllyn jäännökset. Kuva pohjoisesta.

Mäntsälä. Yleiskaava 2050 suunnittelualan arkeologinen inventointi 2019-2020.

Mäntsälän mylly, 1000038528, historiallinen, työ- ja valmistuspaikat, vesimyllyt, muu kulttuuriperintökohde



Nikinoja, 1000038541 (uusi kohde)

Laji: muu kulttuuriperintökohde

Muinaisjäännöstyyppi: asuinpaikat

Alatyyppi: kyläpaikat

Lukumäärä: 1

Ajoitus: historiallinen

ETRS-TM35FIN: P: 6742413 I: 401816 Z: 90

ETRS-GK25: P: 6743776 I: 510646

Koordinaattiselite: Jussilan talon pihamaalta

Lähin osoite: Nikinojantie 687, Mäntsälä

Muinaisjäännösrekisterin kuvaus: -

Inventointihavainnot:

Nikinoja on ilmeisesti kuulunut Vanajan yhteismaihin ja se sijaitseekin Hämeen rajamailla. Nikinojan kylä on syntynyt 1600-luvun alkupuolella ja veroluetteloihin se on merkitty vuodesta 1627 lähtien. Kylä kuului Janakkalan hallintopitäjään. Nikinoja on ollut pieni kylä ja siellä on ollut vain yksi verotettava talo koko 1600-luvun ajan. Nikinojan ainoa talo jakaantui kahtia 1750-luvulla, talojen nimet olivat Jussila ja Anttila. Kylässä oli lisäksi yksi torppa. Isojako toimitettiin vuonna 1785, jolloin uudistiloja muodostettiin kolme.

Inventoinnissa todettiin, että Jussilan talo, joka sijaitsee vanhalla kylätontilla, on tyhjillään ja rapistumassa. Mäen eteläosassa on ollut rakennuskantaa aika paljonkin vanhojen peruskarttojen mukaan, mutta ne on purettu, mutta rakennuksien perustat ovat maastossa. Ne vaikuttavat pääosin olevan 1900-luvulla tehtyjä. Nikinojantien länsipuolella on ollut myös maanottoa. Osa alueesta on kuitenkin siinä määrin säilynyt, että historiallisen ajan jäännöksiä voisi olla löydettävissä. Mäen länsirinteessä havaittiin kaksi kuoppaa, jotka on merkitty alakohteina. Toinen kuopista on neliskanttinen 2x2,5 metriä noin 70 cm syvä, siinä on noin metrin levyiset vallit. Kuoppaan johtaa käytävä alarinteen puolelta. Kyseessä on ilmeisesti maarakenteinen kellarikuoppa. Toinen sen länsipuolella noin 20 metrin päässä on neliskanttinen, leveys 2,5 metriä, pituus alarinteen suuntaisesti 3 metriä. Kuopassa ei ole vallejia.

Nikinojan kylätontilta noin 300 metriä pohjoiseen mäen pohjoislaidalta löytyi inventoinnissa myös talonpohja ja kivikellari, kohde Nikinoja 2.

Kuvat: AKDG6226:1, AKDG6306:1-2

Aiemmat tutkimukset: -

Aiemmat löydöt: -

Alakohteet: Kuoppa 1 ETRS-TM35FIN: P: 6742428, I:401706

Kuoppa 2 ETRS-TM35FIN: P: 6742444, I: 401670



AKDG6226:1 Nikinoja. Historiallisen ajan kylänpaikka. Vanhin asutus on ollut kuvan keskellä olevan mäen eteläosassa, rajattu osapuilleen kuvassa. Dronekuva etelästä.



AKDG6306:1 Nikinoja.3 Kuoppajännös rinteessä. Ilmeisesti kellarikuoppa. Kuva lounaasta.



AKDG6306:2 Nikinoja 3. Kuoppajäännös. Kuva lännestä



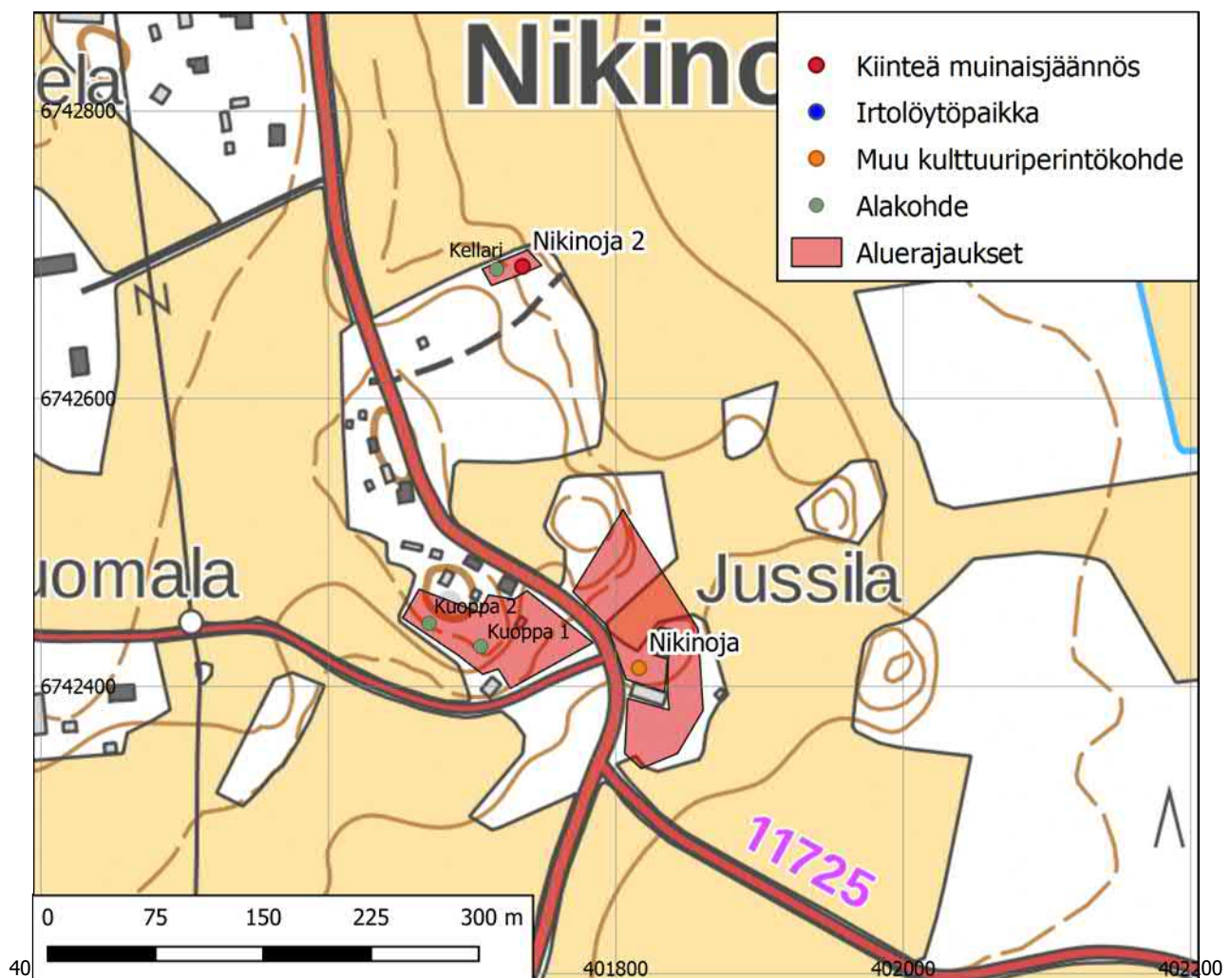
Kuva 1. Nikinoja Kuninkaan kartastossa.



Kuva 2. Nikinoja Senaatin kartastossa. (Lehdet XII/31 ja XIII/31)

Mäntsälä. Yleiskaava 2050 suunnittelualan arkeologinen inventointi 2019-2020.

Nikinoja, 1000038541, historiallinen, asuinpaikat, kyläpaikat, muu kulttuuriperintökohde
 Nikinoja 2, 1000038655, historiallinen, asuinpaikat, kiinteä muinaisjäännös



Nikinoja 2, 1000038655 (uusi kohde)

Laji: kiinteä muinaisjäänös
Muinaisjäänöstyyppi: asuinpaikat **Alatyyppi:** talonpohjat
Lukumäärä: 1 **Ajoitus:** historiallinen
ETRS-TM35FIN: P: 6742690 I: 401717 Z: 90
ETRS-GK25: P: 6744050 I: 510538

Koordinaattiselite: Talonpohjan gps-koordinaatit

Lähin osoite: Nikinojantie 719, Mäntsälä

Muinaisjäänösrekisterin kuvaus: -

Inventointihavainnot:

Kohde sijaitsee Nikinojalla, Nikinojantien itäpuolella metsäisen mäen pohjoispäässä, saman mäen eteläpäässä on Nikinojan historiallisen ajan kylätontti. Vuoden 2020 inventoinnissa paikalta löytyi hyvin säilyneen kivikellarin jäännökset ja rakennuksen pohjia. Jyhkeä kivikellari on muutaman metrin pellon laidasta. Sisään käynnin korkeus on noin 1,2 metriä ja leveys noin 70 cm, sisäänkäynnin kattona on iso laakakivi. Sisään käynti on poikittain pellon suuntaan nähden. Sisäänkäynnin takana kellari laajenee vasemmalle. Kellari on ladottu isoista luonnonkivistä. Kellarin eteläisivussa on maarinnettä, muuten kellari on kaivettu ja rakennettu kivistä. Kellarin eteläpuolelle on kaivettu noin 3x8 metrin kokoinen alue rinteeseen.

Kellarin itäpuolella on rakennuksenpohja noin 15 metrin päässä. Kooltaan noin 5x10 metriä, joka jakaantuu kahteen huoneeseen, isompaan ja pienempään. Rakennuksessa on luonnonkivijalka, mutta näyttää, että sementtiäkin on paikoin käytetty. Uunin jäännöksiä ei havaittu, mutta paikka on kasvillisuuden peittämä ja havaintojen teko vaikeaa. Historiallisen ajan kartoissa paikalle ei ole merkitty rakennuksia.

Kuvat: AKDG6305:1-5

Aiemmat tutkimukset: -

Aiemmat löydöt: -



AKDG6305:1 Nikinoja 2. Kivikellarin sisäänkäynti. Kuva etelästä.



AKDG6305:2 Nikinoja 2. Kivikellari pellon vieressä. Kuva etelästä.



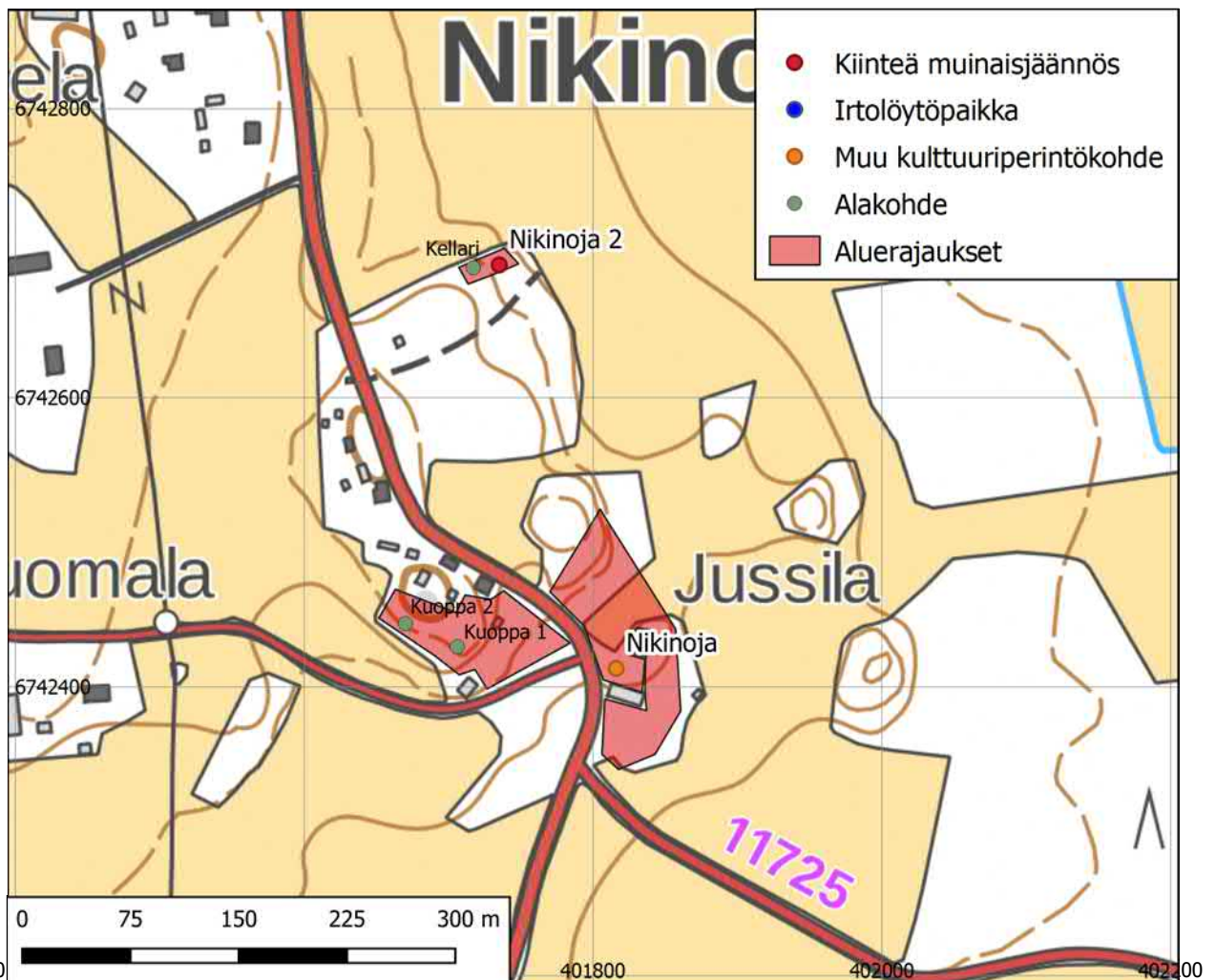
AKDG6305:4 Nikinoja 2. Rakennuksen kivijalka. Kuva lännestä.



AKDG6305:5 Nikinoja 2. Rakennuksen kivijalka. Kuva lännestä.

Mäntsälä. Yleiskaava 2050 suunnittelualan arkeologinen inventointi 2019-2020.

Nikinoja, 1000038541, historiallinen, asuinpaikat, kyläpaikat, muu kulttuuriperintökohde
 Nikinoja 2, 1000038655, historiallinen, asuinpaikat, kiinteä muinaisjäännös



Nikunsaari, 1000028630

Laji: muu kulttuuriperintökohde
Muinaisjäännöstyyppi: kivirakenteet **Alatyyppi:** rajamerkit
Lukumäärä: 1 **Ajoitus:** historiallinen
ETRS-TM35FIN: P: 6723644 I: 404014 Z:
ETRS-GK25: P: 6725077 I: 513415
Koordinaattiselite: tilan päärakennus

Lähin osoite: Hyvinkääntie 297

Muinaisjäännösrekisterin kuvaus:

Nikunsaaren tasaisen laen länsiosasta havaittiin sammaleen peittämä kiviröykkiö. Röykkiö on koostuu noin 30 cm:n kokoisista kivistä ja sen muoto on pyöreähkö (halk. noin 1,4 m) ja korkeus n. 70 cm.

Röykkiö on ilmeisesti rajaröykkiö. Sen kohdalla kulkee kiinteistöraja, samoin vuoden 1955 peruskartalla sekä 1800-luvun puolivälin pitäjänkartalla.

Inventointihavainnot:

Kohde tarkastettiin vuoden 2019 inventoinnissa. Kyseessä on tilojen rajalla oleva rajamerkki ja se ei kuuluisi muinaisjäännösrekisteriin.

Kuvat: AKDG6249:1

Aiemmat tutkimukset:

Teemu Tiainen 2015 inventointi, Mäntsälä - Hausjärvi Kapuli - Hikiä 110 kV voimajohtolinjan muinaisjäännösinventointi

Aiemmat löydöt: -

AKDG6249:1 Nikunsaari. Tilojen rajalla oleva rajamerkki. Kuva kaakosta.

Mäntsälä. Yleiskaava 2050 suunnittelualueen arkeologinen inventointi 2019-2020.

Nikunsaari, 1000028630, historiallinen, kivirakenteet, rajamerkit, muu kulttuuriperintökohde

