

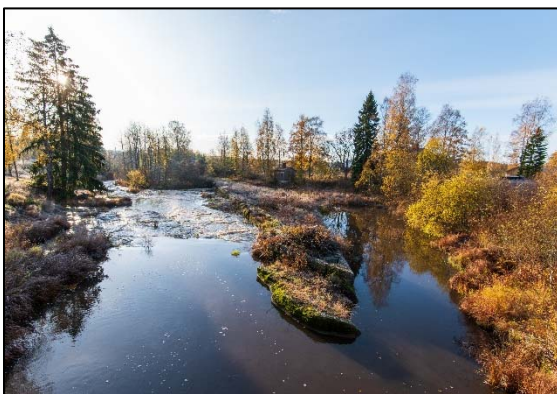


INVENTOINTIRAPORTTI

# Mäntsälä

**Yleiskaava 2050 suunnittelualan arkeologinen inventointi 2019-2020**

(Herman Onkimaa, Hirvihaara, Maitoinen, Mäntsälä kk, Nikinoja, Numminen, Olkinen, Sulka ja Sääksjärvi)



Arkeologiset kenttäpalvelut

Vesa Laulumaa

## Tiivistelmä

Museoviraston Arkeologisten kenttäpalveluiden tutkija Vesa Laulumaa teki arkeologisen inventoinnin yhdeksän Mäntsälän maarekisterikylän alueella syksyllä 2019 ja keväällä 2020. Kylät olivat Herman Onkimaa, Hirvihaara, Maitoinen, Mäntsälä kk, Nikinoja, Numminen, Olkinen, Sulkava ja Sääksjärvi. Inventoinnin maastotyö kesti yhteensä kuusi viikkoa ja inventoitava alue oli kooltaan 315 km<sup>2</sup>. Inventointi liittyi Mäntsälän yleiskaava 2050 -hankkeeseen.

Inventoinnissa tarkastettiin ennestään tunnetut 37 muinaisjäännettä. Useimpien ennestään tunnettujen kohteiden aluerajauksiin ja paikkatietoihin tuli muutoksia. Inventoinnissa löydettiin 71 uutta kohdetta. Uusista kohteista 69 oli historialliseen aikaan ajoittuvaa, 1 kivikautinen ja 1 ajoittamaton. Mäntsälän kuntainventointi on vuodelta 1984, jolloin historiallisen ajan kohteita ei juurikaan huomioitu arkeologisissa inventoinneissa, joten oli selvää, että niitä tulee löytymään runsaasti. Kohteista luokiteltiin kiinteiksi muinaisjäänöksiksi 26 kpl ja muuksi kulttuuriperintökohteeksi 45 kpl.

Asuinpaikat olivat muinaisjäänöstyyppinä lukuisin, niitä oli 42 kpl, työ- ja valmistuspaikkoja löytyi 15 kpl, maarakenteita 6 kpl, kivirakenteita 4 kpl, raaka-aineen hankintapaikkoja 2 kpl sekä kulkuväyliä ja teollisuuskohteita molempia 1 kpl.

Asuinpaikoissa oli kylätontteja, talonpohjia, kartanoita, torppia ja muita asuinpaikkoja. Työ- ja valmistuspaikoista 10 oli vesimyllyjä, lisäksi löytyi 3 tervahautaa, tuulimyllyn paikka ja kestikievari. Maarakenteissa oli kuoppia, lähinnä säilytyskuopiksi tulkittavia. Kivirakenteista 3 kpl on rajamerkkejä ja 1 kellari. Raaka-aineen hankintapaikat olivat louhoksia.

Inventoinnin perusteella voidaan todeta, että odotetusti suurin arkeologinen potentiaali on historiallisten kylien alueella ja esihistorian osalta Mäntsälän eteläosan Ancyclusjärven aikaisilla rantamuodostumilla, jotka ovat nykyisin kylläkin enimmäkseen peltona. Jatkossa metallinetsinlöydöt voivat tuoda uutta tietoa Mäntsälän rautakauteen liittyen, kuten jo parista viimeaikaisesta löydöstä voi päätellä

# Sisällys

Arkistotiedot

Sijaintikartta

1. Johdanto .....	1
2. Inventointialue ja sen ympäristöhistoria .....	2
3. Inventointialueen tutkimushistoriaa .....	3
4. Inventointialueen historiaa .....	4
4.1 Esihistoria .....	4
4.2 Kylien historiaa .....	5
4.2.1 Herman Onkimaa .....	5
4.2.2 Hirvihaara .....	8
4.2.3 Maitoinen ja Olkinen .....	10
4.2.4 Mäntsälä .....	13
4.2.5 Nikinoja .....	13
4.2.6 Numminen .....	15
4.2.7 Sulkava .....	18
4.2.8 Sääksjärvi .....	20
5. Inventointimenetelmät .....	22
5.1. Inventoinnin valmistelu .....	22
5.2. Kenttätyöt .....	22
6. Inventoinnin tulokset .....	25
6.1. Ennestään tunnettujen kohteiden tarkastukset .....	25
6.2. Esihistorialliset kohteet .....	28
6.3 Historiallisen ajan kohteet .....	29
6.3.1. Asutushistorialliset kohteet .....	29
6.3.2 Työ- ja valmistuspaikat .....	32
6.3.3. Raaka-aineen hankintapaikat .....	32
6.3.4. Kivi- ja maarakenteet .....	33
6.3.5. Teollisuuskohteet ja kulkuväylät .....	33
7. Yhteenveto .....	34
Kuvaluettelo .....	36
Lähteet .....	40
Liitteet	
Karttaliitteet 1-2. Inventointikohteet	
Kohdekuvaukset	

## Arkistotiedot

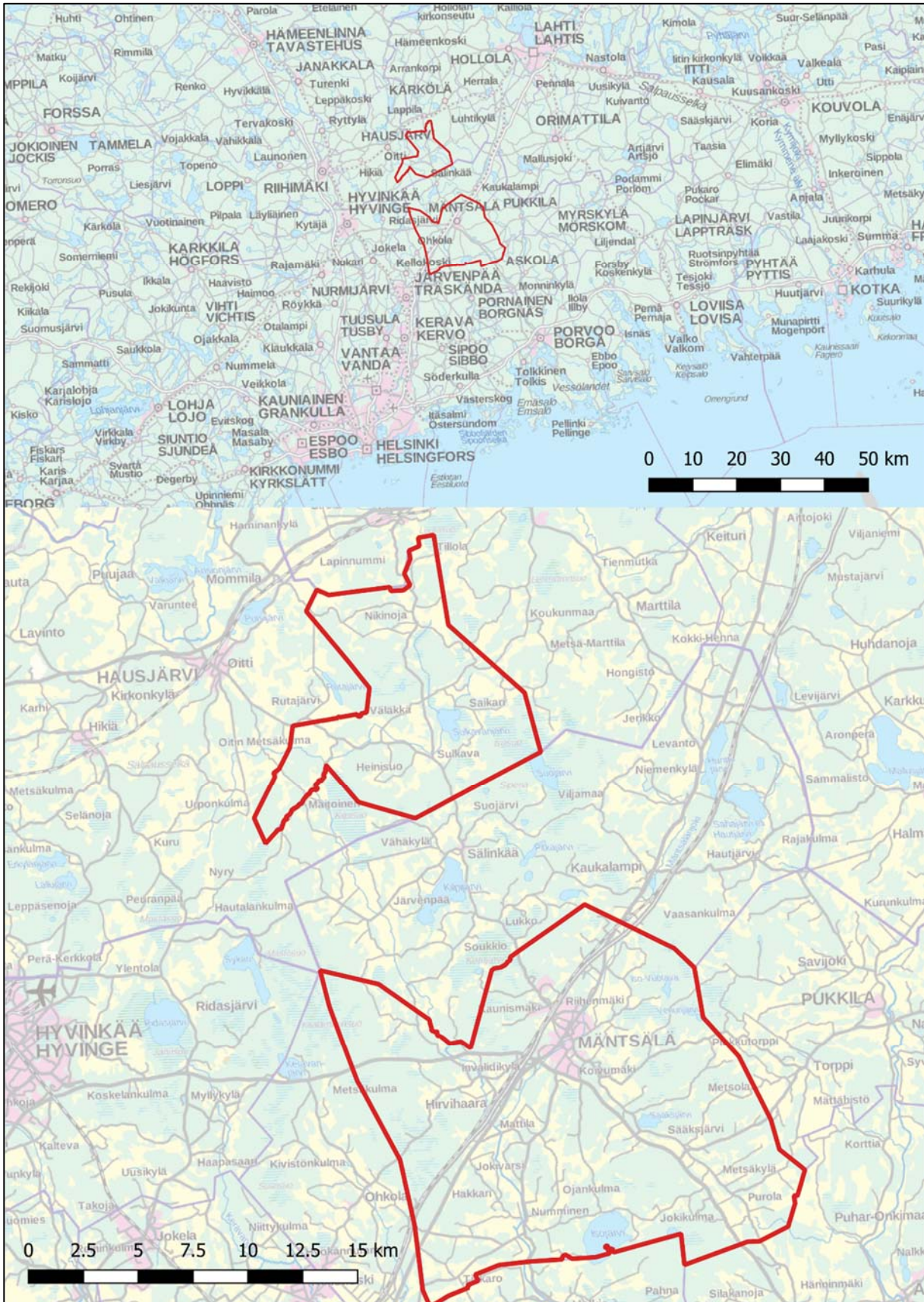
Tutkimus:	Mäntsälä. Yleiskaava 2050 suunnittelualueen arkeologinen inventointi (Hirvihaara, Herman Onkimaa, Numminen, Sääksjärvi, Mäntsälä kk, Sulkava, Nikinoja, Maitoinen ja Olkinen) 2019-2020
Tutkimuksen suorittaja:	Tutkija Vesa Laulumaa Museovirasto, Arkeologiset kenttäpalvelut
Tutkimuksen tilaaja:	Mäntsälän kunta, Heikinkuja 4 04600 Mäntsälä
Tutkimusalueen laajuus:	noin 315 km <sup>2</sup>
Kenttätyöaika:	3.-4.10., 7.-9.10., 14.-17.10., 15.11. ja 25.-26.11.2019 6.-9.4., 17.4., 20.-24.4. ja 27.-30.4.2020
Löydöt:	KM 42631:1-2
Valokuvat:	AKDG6270-6302, AKDG6304-6312
Koordinaatit:	P: 6722877, I: 408386, inventointialueen keskipiste Mäntsälän kk.
Aiemmat tutkimukset:	Ks. lähteet

Alkuperäinen tutkimusraportti on Museoviraston arkistossa, Sturenkatu 2a, 00100 Helsinki. Kopio on toimitettu työn tilaajalle.

Kannen kuvat: Ylinnä AKDG6205:2 Nummistenkoski. Myllyn ja sahan jäännöksiä. Dronekuva. Alla vasemmalla AKDG6207:3 Hirvihaara Myllykoski. Koski syysaamuna. Kuva sillalta, pohjoisesta. Alla oikealla ote Mäntsälää esittävästä historiallisesta kartasta (Samuel Broterus 1695, KA B30b/2:1)

# Sijaintikartta

Inventointialueet rajattu punaisella

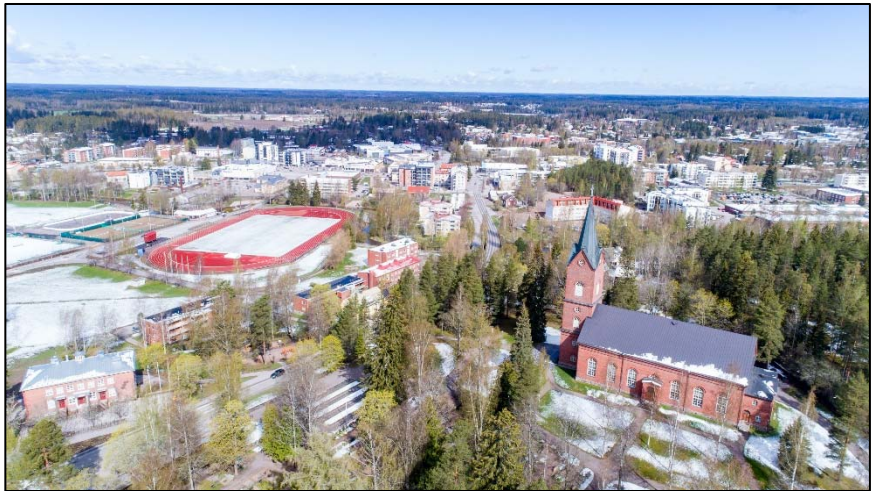


# 1. Johdanto

Mäntsälän yleiskaava 2050 -suunnitteluhanke käynnistyi maaliskuussa vuonna 2018. Yleiskaavan tavoitteena on määrittellä maankäytön ja yhdyskuntarakenteen eri toimintojen sijoittuminen ja yhteensovittaminen pitkälle tulevaisuuteen. Suunnittelualueena on koko Mäntsälä, lukuun ottamatta Sälinkää-Soukkio osayleiskaava-aluetta, jonka kaava on vahvistettu pari vuotta sitten.

Yleiskaavaan liittyy perusselvitysten tekeminen, joihin kuuluu myös arkeologisen kulttuuriperinnön inventointi. Osassa Mäntsälää oli jo aiempien osayleiskaavojen valmisteluun liittyen tehty arkeologisia inventointeja. Petro Pesonen inventoi vuonna 2016 Saaren, Kaukalammen, Levannon ja Hautjärven kylät ja jo aiemmin vuonna 2013 hän oli inventoinut Sälinkään ja Soukkion kylät.

Inventoimatta olivat rekisterikylistä Hirvihaara, Herman Onkima, Numminen, Sääksjärvi, Mäntsälä, Sulkava, Nikinoja, Maitoinen ja Olkinen. Mäntsälän kunta valitsi inventointityön kilpailutuksen perusteella em. kylien arkeologisen inventoinnin tekijäksi Museoviraston Arkeologiset kenttäpalvelut. Inventointia tehtiin syksyllä 2019 ja keväällä 2020 (päivämäärät raportin alussa Arkistotiedoissa). Inventoinnin teki tutkija Vesa Laulumaa.



Kuva 1. Mäntsälän kirkko ja keskustaa. Dronekuva koillisesta. (AKDG6219:2)

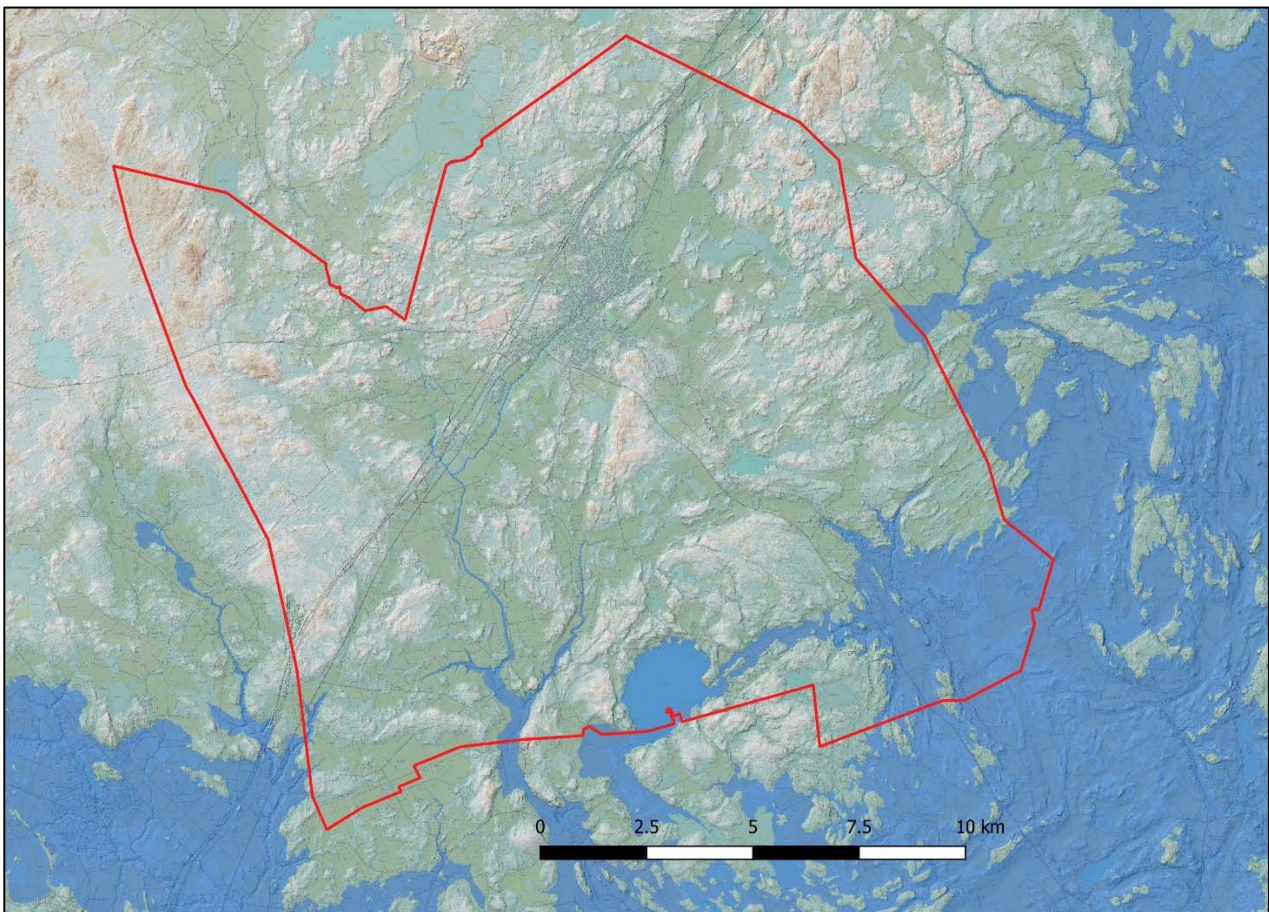
Helsingissä 29.5.2020

Vesa Laulumaa

## 2. Inventointialue ja sen ympäristöhistoria

Vuosina 2019 ja 2020 inventoidut alueet jakautuvat selkeästi kahteen osaan ja myös ympäristöhistoriassa on sen takia pieniä eroja erityisesti jääkauden jälkeisiin merenrantavaiheisiin liittyen. Nikinojan, Sulkavan, Maitoisten ja Olkisten kylät muodostavat pohjoisen alueen, jonka korkeus on nykyisin noin 80-120 metriä merenpinnan yläpuolella, kun taas Mäntsälän, Sääksjärven, Hermon Onkimaan, Hirvihaaran ja Nummisten kylien eteläinen alue on selvästi matalammalla asettuen 40-100 metrin väliin mpy. Pohjoisen alueen jääkauden jälkeiset rantavaiheet ajoittuvat Yoldiameren aikaan noin 11600-10800 vuotta sitten, jolloin koko eteläinen Suomi oli pääosin veden alla. Yoldiameren aikaisia rantoja on myös eteläisellä alueella, mutta huomattava osa ajoittuu kuitenkin Yoldiamerta seuranneen Ancylusjärven aikaisiksi noin 10800-9000 vuotta sitten. Ancylusjärven korkein ranta on Helsingin seudulla arvioitu olevan noin 62-63 metriä mpy, mutta järven alkuvaiheet tunnetaan huonosti ja Mäntsälänkin kivilautiset löydöt viittaisivat siihen, että se on voinut korkeimmillaan olla jopa 70 m mpy. Itämeren kehityshistoriassa Ancylusjärveä seurasi Litorinameri, jonka rannat eivät enää ylettyneet Mäntsälään asti.

Yoldiameren aikaan ilmasto oli vielä viileä ja puista koivu levisi Suomeen ensimmäisenä. Kasvillisuus alkaa monipuolistua Ancylusjärven aikaan ja mänty valtaa alaa. Ilmasto jatkoi lämpenemistään ja saavutti huipunsa atlanttisella ilmastokaudella noin 7000 vuotta sitten. Vuoden keskilämpötila oli silloin pari astetta korkeampi kuin nykyisin ja mm. jalot lehtipuut ja pähkinäpensaat levisivät Suomeen. Tämä ns. kivilauden kesä päättyi noin 5800 vuotta sitten, kun ilmasto alkoi hiljalleen viilenemään ja sen myötä kuusi levisi Suomeen. Rautakauden alkuun tultaessa noin 2500 vuotta sitten Suomessa vallitsi subatlanttinen kostea ja sateinen ilmasto, joka on säilynyt näihin aikoihin saakka.



Kuva 2. Ancylusjärven ranta mallinnettuna 63 metrin korkeuden mukaan inventointialueen eteläosassa.

Maaperältään ja topografialtaan inventointialueet koostuvat kallioidista mäki-alueista ja niiden välisistä savikoista tai suolämpäreistä. Savikoita on laajemmin jokiuomien laidoilla, jonne myös asutus on keskittynyt. Hiekkamoreenia on siellä täällä, laajimmat moreenialueet ovat Hirvihaaran länsiosassa. Hiekka-alueita on melko vähän ja ne on lähes poikkeuksetta käytetty maanotossa.

Vesistöt koostuvat pienistä järvistä ja vähävetisistä jokiuomista. Suurin järvi on Isojärvi Mäntsälän etelärajalla. Useita järviä on kuivatettu tai niiden vedenpintaa on laskettu. Pohjoisen inventointialueen suurin järvi on Sulkavanjärvi, jonka pintaa on myös laskettu. Kuivatettuja järviä pohjoisosassa ovat ainakin Koukunjärvi ja Vattonjärvi. Mustijoki saa alkunsa pohjois-Mäntsälästä, Kanta-Hämeen rajoilta, ja se virtaa etelään koko kunnan läpi jatkaen Pornaisten ja Porvoon halki Suomenlahteen. Eteläosassa Isojärven lisäksi on Sääksjärvi ja pieni Pivanjärvi. Kuivatettuja järviä ei ole niin paljon kuin pohjoisempana, mutta ainakin Vähäjärvi on laskettu tyhjiin.



Kuva 3. Sulkavanjärvi. Dronekuva etelästä. (AKDG6227:1)

### 3. Inventointialueen tutkimushistoriaa

Inventointialueen laajuuden huomioon ottaen, siellä on tehty aiemmin melko vähän arkeologisia tutkimuksia. Tuula Heikkurinen-Montell inventoi Mäntsälän muinaisjäännoiksi vuonna 1984 Mäntsälän kunnan tilauksesta. Inventoinnin lähtökohtana oli tarkistaa Museoviraston topografisen arkiston tiedot Mäntsälän kohteista ja löytöpaikoista, jonka lisäksi inventoitiin jonkin verran myös potentiaalisiksi katsottuja alueita.

Useimmat muut aluetta koskevat tutkimukset liittyvät erilaisiin linjainventointeihin, joista laajimpia ovat olleet oikorataan liittyvät inventoinnit (Timo Jussila 2002 ja Timo Sepänmaa 2002). Maakaasuputkilinjoja on inventoitu muutama otteeseen. Kreetta Lesell inventoi Mäntsälä-Sipoo maakaasuputkilinjaa vuonna 2002. Esa Mikkola inventoi esihistoriallisia kohteita vuonna 2007 Mäntsälä-Siuntio maakaasuputkilinjalla ja linjan historiallisia kohteita inventoi samana vuonna Tapani Rostedt. Vesa Laulumaa inventoi myös Mäntsälä-Siuntio maakaasuputkilinjaa vuonna 2009, jolloin inventointi kohdistui putken linjausvaihtoehtoihin. Voimajohtolinjojen inventointeja on tehty myös kolme. Esko Tikkala teki maastotarkastuksia Mattila-Ohkola välisellä voimajohtoreitillä vuonna 2011. Vesa Laulumaa inventoi Hausjärvi-Orimattila välistä voimajohtolinjaa vuonna 2015 ja samana vuonna Teemu Tiainen inventoi Mäntsälä-Hausjärvi välistä linjausta. Kaiken kaikkiaan edellä mainituissa inventoinneissa on tullut tietoon hyvin vähän uusia muinaisjäännöskohteita.

Koekaivauksia koko inventointialueella on tehty vain Alikartanossa. Ulrika Köngäs teki koekaivauksen Ylipytingin eteläpäädyssä ja Vesa-Pekka Herva tutki kartanon purolaaksoa vuosina 2009 ja 2010. Alikartanossa on tehty myös arkeologista valvontaa (Mikroliitti Oy) vuonna 2019 liittyen kunnostus- ja rakennustöihin. Yhtään varsinaista arkeologista kaivausta ei ole inventointialueella tehty ja Mäntsälän kohdalla on melko erikoista, että koko kunnan alueella on tehty vain yksi arkeologinen kaivaus (Johanna Seppä 2002). Mainittujen lisäksi on tehty muutamia arkeologisten kohteiden tarkastuksia, joiden tiedot löytyvät lähdeluettelosta.



## 4. Inventointialueen historiaa

### 4.1 Esihistoria

Esihistorian pääjaksot

MESOLIITTINEN KIVIKAUSI 8850 – 5200 eaa.

Varhaisvaihe 8850 – 8000 eaa.

Keskivaihe 8000 – 6800 eaa.

Myöhäisvaihe 6800 – 5200 eaa.

NEOLIITTINEN KIVIKAUSI 5200 – 1900/1700 eaa.

Varhaisvaihe 5200 – 3900 eaa. (mm. varhaiskampakeramiiikka)

Keskivaihe 3900 – 3200 eaa. (mm. tyypillinen ja myöhäiskampakeramiiikka)

Myöhäisvaihe 3200 – 1900/1700 eaa. (mm. Nuorakeramiikka, Pyheensillan keramiikka)

PRONSSI- JA VARHAISMETALLIKAUSI 1900/1800/1700 eaa. – 500 eaa. / 300 jaa.

RAUTAKAUSI 500 eaa. – 1150/1200/1300 jaa.

Esiroomalainen aika 500 eaa. – 0/50 jaa.

Vanhempi roomalaisaika 0/50 – 150/200 jaa.

Nuorempi roomalaisaika 150/200 – 375/400 jaa.

Keskirautakausi 375/400 jaa. – 800/825 jaa.

Kansainvaellusaika 375/400 – 550/600 jaa.

Merovingiaika 550/600 – 800/825 jaa.

Myöhäisrautakausi 800/825 jaa. – 1200/1300 jaa.

Inventointialueen historia alkaa kivikaudelta, jolloin Mäntsälän eteläosissa lainehti Ancyclusjärvi (ks. luku 2.1.). Kivikauden aikaiset pyyntikulttuurin asuinpaikat sijaitsivat rannoilla, ei pelkästään meren rannalla, vaan myös sisävesien. Vesistöt tarjosivat ravintoa ja tärkeimmän kulkuväylän. Mäntsälän kohdalla vanhimmat asuinpaikat todennäköisesti sijaitsevat Ancyclusjärven aikaisilla kivikautisilla asuinpaikoilla Mäntsälän eteläosassa. Inventointialueelta tunnetaan 12 kivikauden löytöpaikkaa ja muutama asuinpaikka, joista lähes kaikki ovat pelloilla. Kaivaustutkimuksia ei ole tehty inventointialueen kohteilla ja Mäntsälässä on tutkittu kaivauksin vain yhtä kivikauden asuinpaikkaa. Tutkimusten vähäisyyden vuoksi myöskään tarkempia ajoituksia kivikauden asutukselle ei ole. Asutusta oli kuitenkin luultavasti jo Ancyclusjärven varhaisimmista vaiheista alkaen noin 10 000 vuotta sitten. Ancyclusjärven jälkeen Mäntsälän vesistöt kuroutuivat nykyiseen muotoonsa, jonka jälkeen kivikauden ihmiset ovat liikkuneet ja asustellee järvien ja jokien äärellä. Kivikauden lopulla Suomeen levisi Euroopasta nuorakeraminen kulttuuri (vasarakirveskulttuuri), joka tunsu jo karjanhoidon ja maanviljelyn. Hirvihaaran kylässä oleva Ali-Mäkelän kivikautinen asuinpaikka sijoittuu tähän aikaan. Ali-Mäkelästä on löydetty vasarakirveen katkelma ja muutamia muita löytöjä. Paikka sijaitsee purouoman vieressä ja ehkä sen rannalla on ollut sopivaa rantaniittyä laitumeksi ja hyvää viljelysmaata.



Kuva 4. Sääksjärven kylästä löytyneitä esineitä. Vasemmalla Sääksjärven Rauhamaan rautakautinen keihäänkärki (KM 18354) ja oikealla Aroomaan talon pellosta löytynyt kivikaudelle ajoittuva liuskerengas (KM 2452:58). (Lähde Finna.fi, kuvaaja Markku Haverinen, AKDG3421:1.)

Koko Mäntsälästä puuttuvat toistaiseksi pronssikauteen ajoittuvat löydöt ja kohteet. Pronssikauden asuinpaikkoja tunnetaan Suomesta vähän ja yleensä pronssikauden tunnusmerkkinä ovatkin isot hautaröykkiöt, joita on rakennettu rannikolle näkyville paikoille. Tämän hetken käsityksen mukaan Mäntsälä on ollut pronssikaudella ja rautakaudella eräaluetta, jonne pysyvää asutusta ei ole syntynyt. Tämä kuva voi tietysti vielä muuttua tulevaisuudessa. Rautakauden löytöjä Mäntsälästä on, mutta ne ovat vähäisiä. Inventointialueelta tunnetaan kaksi rautakauden kohdetta. Sääksjärven kylästä on löytynyt rautainen keihäänkärki vuonna 1971. Keihäänkärki on rautakauden tyyppiä ja paljastaa, että alueella on liikuttu, ehkä metsästetty. Metsästyksen ja eräasutukseen liittyvät myös tuoreet metallinilmaisimen avulla tehdyt löydöt Mäntsälän pohjoisosista. Näistä toinen, Palomäki, sijaitsee inventointialueella Sulkavan kylässä Nikinojan tuntumassa. Tasanteelta metsän rinteestä, parisataa metriä Nikinojan itäpuolelta, löytyi rautaisia nuolenkärkiä ja pala pronssipeltiä. Vaikuttaisi siltä, että paikalla on ollut eränkävijöiden asuinpaikka, eräsija. Löydöt voivat olla rautakauden lopusta, mutta ne voivat kuulua myös keskiaikaan.

Mäntsälän pohjoisosa oli kantahämäläisten eräalueena jo keskiajalla. Eränkävintä on todennäköisesti harrastettu jo rautakaudellakin Hämeen rautakauden keskuksista käsin. Keskiajalla siirrytään esihistoriasta historiaan ja tietoja sen aikaisesta elämästä alkaa löytyä kirjallisista lähteistä ja Mäntsälänkin historia alkaa jäsentyä paremmin. Mäntsälän ensimmäiset kylät alkavat muodostua.

## 4.2 Kylien historiaa

Vanhimmat kylät alkoivat muodostua 1400-luvulla, ainakin Mäntsälän ja Hirvihaaran kylistä on tietoja jo 1400-luvun loppupuoliskolta. Nykyiset maarekisterikylät muotoutuivat pääosin 1600-luvulla. Asutuksen ja kylien sekä talojen muodostumista ja historiaa voi seurata historiallista lähteistä, joita alkaa kuitenkin olla enemmän käytössä vasta 1500-luvun puolesta välistä. Kyläkohtaisia historiallisia karttoja alkaa Mäntsälästä ilmestyä vasta 1600-luvun lopulta eteenpäin. 1700-luvun loppupuolella alettiin Mäntsälässä toteuttaa isoja-koja, jolloin kartoitettiin melko tarkkaan kylien talot ja maa-alueet. Ns. Kuninkaan kartasto, joka oli Ruotsin armeijan vuosina 1776-1805 tekemä rekognosointikartasto, esittää yllättävänkin tarkasti asutusta ja maankäyttöä. Siihen on merkitty talojen lisäksi mm. tiet, polut, myllyt ja pellot. 1800-luvun puoleen väliin ajoittuva vasta pitäjänkartastosta voi havaita, miten talojen määrä on kasvanut hurjaa vauhtia 1700-luvun lopun jälkeen. Ns. Senaatin kartasto taas on hieman myöhempi, sitä tehtiin vuosina 1870-1907 ja siitä selviää maankäyttö 1800-luvun lopulla. Senaatin kartaston nimi tulee siitä, että Venäjä luovutti karttakopiot Suomen senaatin käyttöön. Alla esitetyt kylien tarinat perustuvat Eeva-Liisa Oksasen tutkimukseen teoksessa *Mäntsälän historia I*.

### 4.2.1 Herman Onkimaa

Herman Onkimaan kylä mainitaan ensimmäisen kerran vuonna 1543 Porvoon läänin maakirjassa muodossa Ongimaby. Kylässä oli tuolloin kolme tilaa. Vuonna 1557 tilojen määrä oli jo kasvanut seitsemään. Kylä ei ollut ilmeisesti kovin varakas, koska vuoden 1571 veroluettelossa kaksi tiloista oli autioitunut köyhyyden vuoksi ja vuonna 1600 jäljellä oli enää neljä tilaa. Kylän kantatilat muodostuivat 1600-luvulla ja niitä oli kuusi kappaletta: Pyyppölä, Isomattila, Vähämattila (vasta 1680-luvulla) j, Eerola, Levelä ja Juhola. Kantatilat sijaitsivat tiiviisti kylätontilla Isojärven pohjoisrannalla lukuun ottamatta Pyyppölää, joka sijaitsi näistä puoli kilometriä länteen. 1600-luvun puolella välissä koko kylä päättyi Samuel Willmanille, joka perusti viidelle tilalle säterikartanon verohelpotuksia saadakseen. 1600-luvun lopussa läänitys peruutettiin takaisin kruunulle ison reduktion yhteydessä.

Suuren Pohjan sodan (1700-1721) loppujaksoa 1713-1721 kutsutaan Isoksi vihaksi. Suomi oli silloin Venäjän miehittäjä, erityisesti Ison vihan alkupuolella Venäjän joukot aiheuttivat suurta tuhoa ympäri maata. Herman Onkimaan kuudesta kantatilasta autioitui kolme Ison vihan aikana. Tilat asutettiin kuitenkin pian rauhan tultua.





Kuva 7. Herman Onkimaan Kuninkaan kartastossa.



Kuva 8. Herman Onkimaan Senaatin kartastossa 1800-luvun lopulla (ote kartasta). (Lehti.X/32)

#### 4.2.2. Hirvihaara

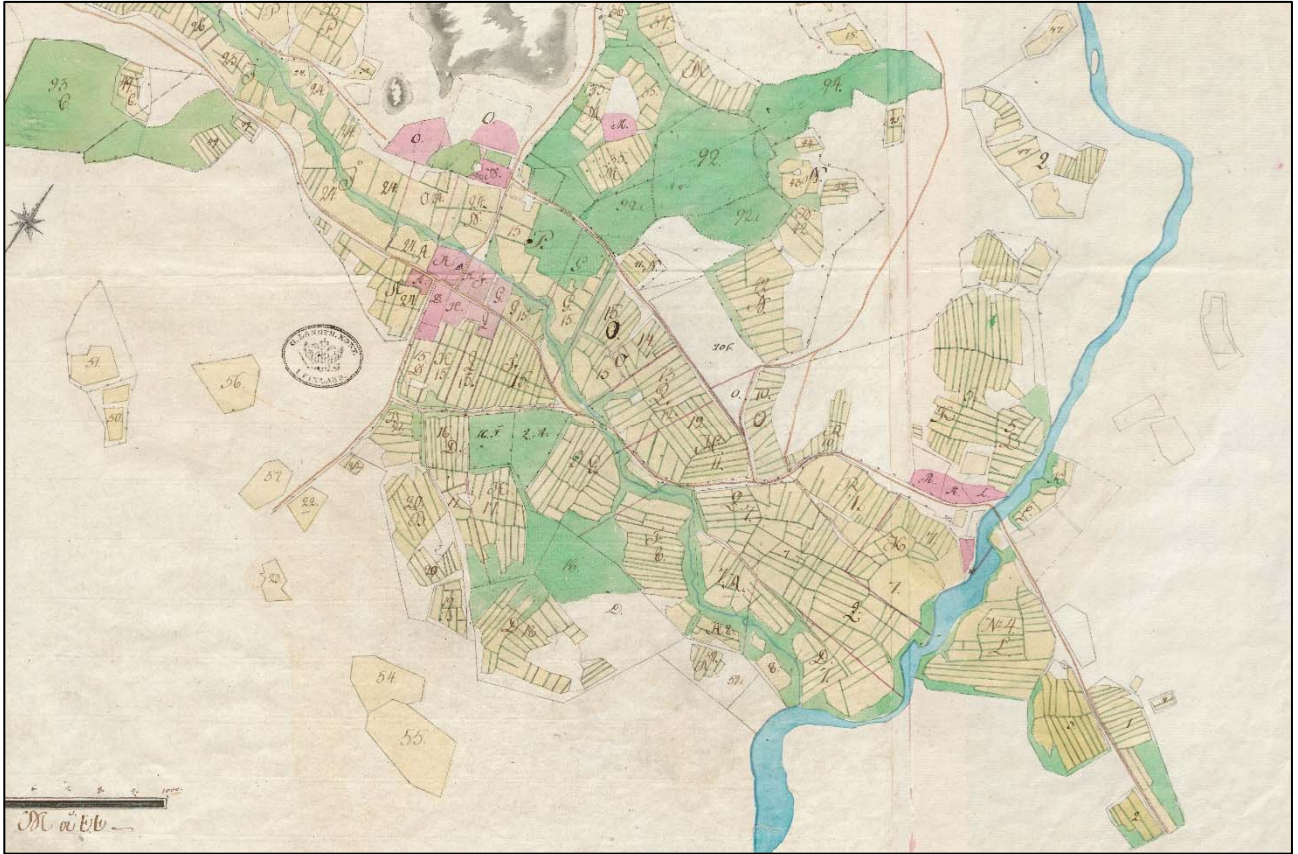
Hirvihaara on Mäntsälän vanhimpia kyliä, ainakin historiallisten lähteiden perusteella, sillä niissä mainitaan, että Hemminki Hirvihaarasta oli katsastamassa Sälinkään ja Mäntsälän rajaa 1400-luvun loppupuolella. Hirvihaaran isännät luetellaan ensimmäisen kerran vuoden 1543 maakirjassa, heitä on yhteensä kuusi kappaletta. Hirvihaaran kantatilat muodostuivat vuoteen 1631 mennessä. Kantatiloja oli kahdeksan: Marttila, Tuppur, Sukula, Finnilä, Hämäläinen, Mäkelä, Eskola ja Lassila. Talot muodostivat tiiviin kyläkeskukseen nykyisen Hirvihaaran tien ja Mäkipuolen johtavan tien risteuksen kohdalla. Hirvihaaran taloista Sukula muutti jo varhaisessa vaiheessa parin kilometrin päähän pohjoiseen Hirvihaaranjoen varteen. Samoin Lassila ja Mäkelä muuttivat nykyisen Mäkipuolen rinteeseen jo paljon ennen isojakoa, joka aloitettiin vuonna 1781.



Kuva 9. Hirvihaara Myllykoski. Dronekuva kaakosta. (AKDG6207:2)



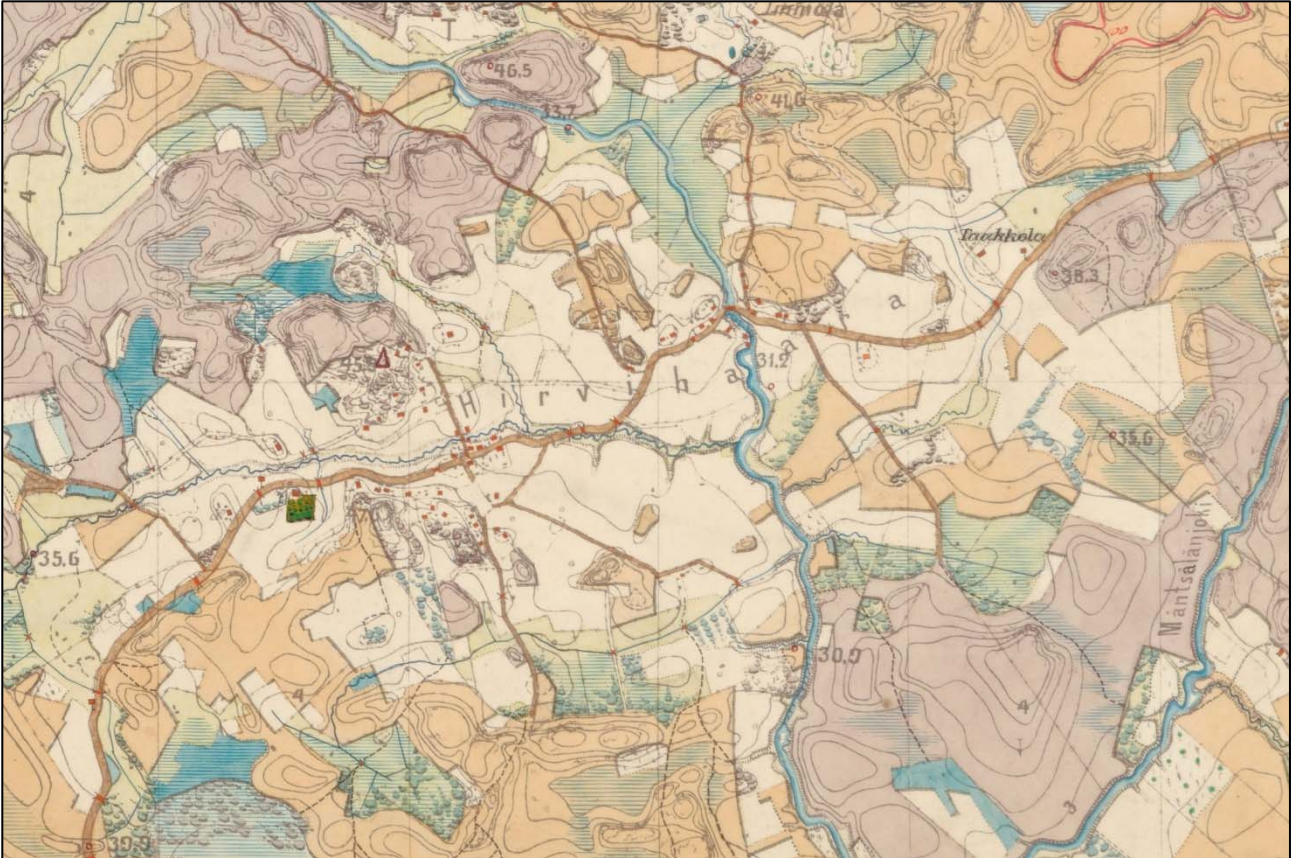
Kuva 10. Hirvihaara Nils Westermarsin tekemällä kartalla vuodelta 1745 (ote kartasta). Tiivis kylätontti näkyy kuvan vasemmassa laidassa. Erilleen siitä ovat muuttaneet Mäkelä ja Lassila pohjoispuolella ja Koskela sillankulmalla idässä. (KA B30/1:2)



Kuva 11. Ote Hirvihaaran isojakokartasta vuodelta 1781, tekijä Nils Westermark. (KA B30/3:3-12)



Kuva 12. Hirvihaaran kylä Kuninkaan kartastossa.



Kuva 13. Ote Senaatin kartastosta 1800-luvun lopulla. (Lehti XI/31)

#### 4.2.3 Maitoinen ja Olkinen

Maitoinen oli alun perin Vanajan Rastilan kylän erämaata. Sinne syntyi pysyvää asutusta vasta 1700-luvun alkupuolella. Kylä on ilmeisesti alkanut Maitoinen -nimisestä torpasta, joka kuului Harvialan kartanolle. Kylään ilmestyi toinenkin torppa ja ne on merkitty Mäntsälän henkikirjaan Rastila -nimisenä kylänä. Torppa -nimityksestä luovuttiin 1780-luvun henkikirjoissa, mutta ne eivät olleet varsinaisia manttaalitilojakaan. 1800-luvulle tultaessa kylässä oli edelleen vain kaksi taloa ja yksi torppa. Kylä pysyi hyvin pienenä ja siitä muodostui maarekisterikylä vasta 1800-luvun lopulla.

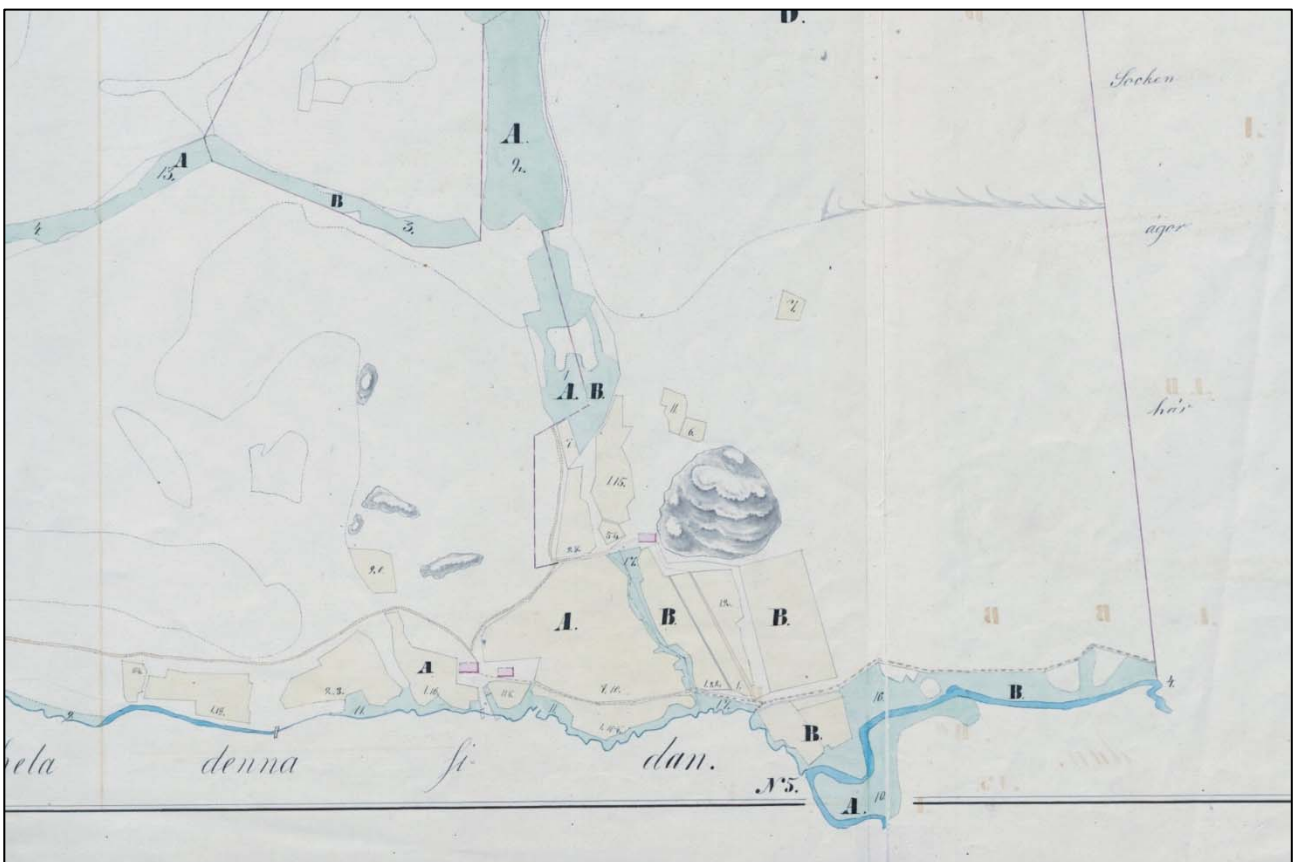


Kuva 14. Olkisten kartano. Kuva pohjoisesta. (AKDG6290:1)

Olkinen Maitoisten pohjoispuolella on myös hyvin pieni kylä. Se mainitaan ensimmäistä kertaa Janakkalan kymmenluettelossa vuonna 1609, jolloin siellä oli vain yksi veronmaksaja. Olkisten kylä oli pääosin Harvialan kartanon alla, mutta käväisi vuosina 1648-1685 Nurmijärven Numlahden kartanolla. Kylässä oli 1700-luvun alussa vain yksi tila, joka jakautui kahtia 1730-luvulla. Kylä pysyi pienenä ja vuonna 1789 siellä oli kaksi tilaa ja kolme torppaa. Olkisten kartano muodostui 1800-luvun alkupuolella. Isojako pantiin toimeen myös silloin.

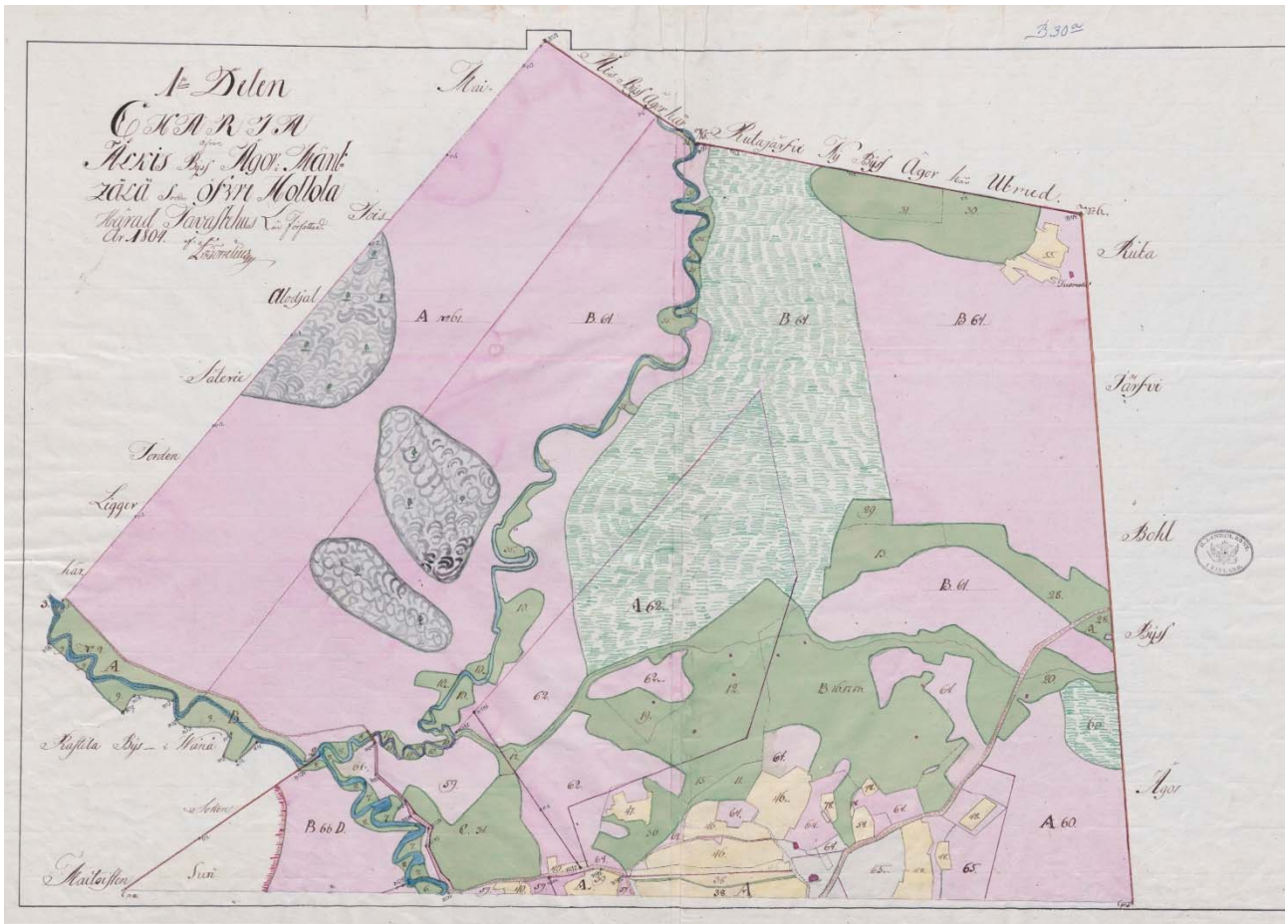


Kuva 15. Maitoinen ja Olkinen Kuninkaan kartastossa.

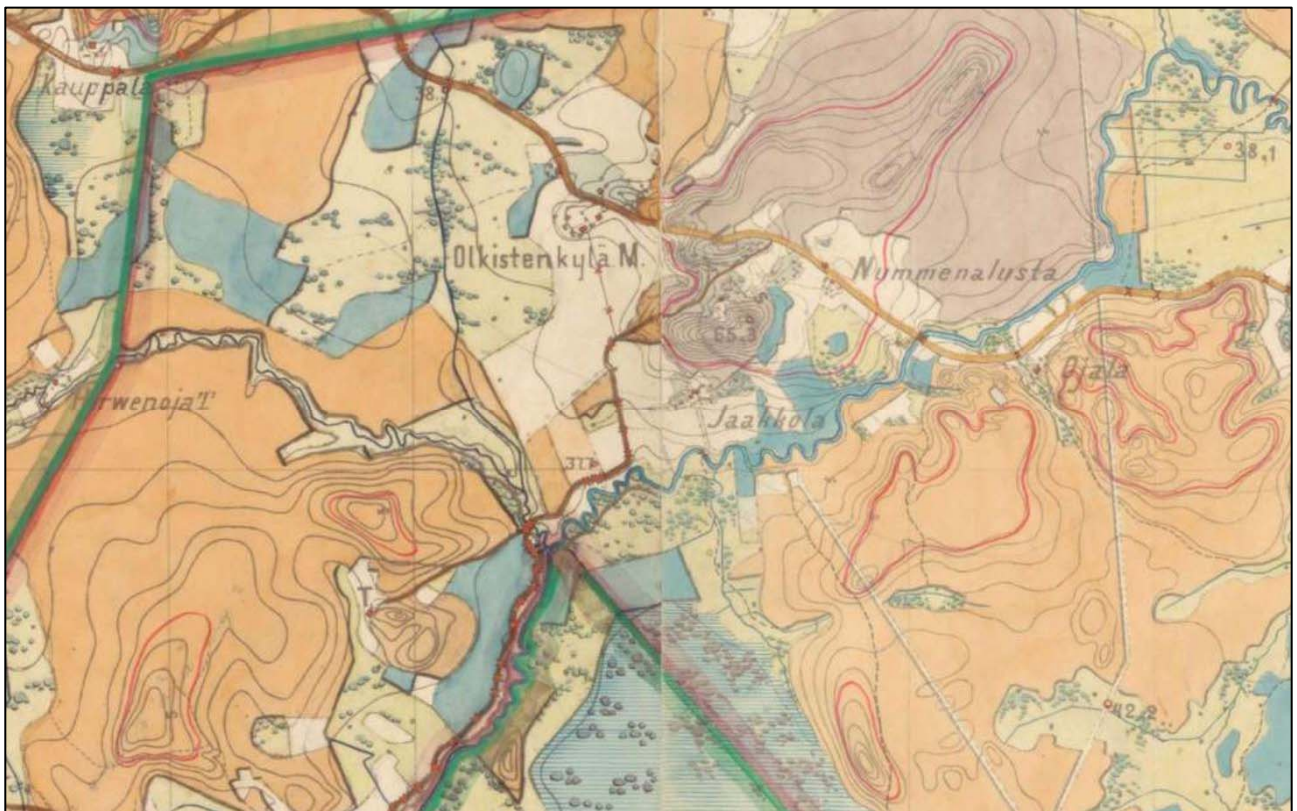


Kuva 16. Ote Maitoisten vuoden 1804 isojakokartasta (L.A. Forselius). (KA B30a/1:1-3)





Kuva 17. Olkisten isojakokartta vuodelta 1804 (L.A. Forselius). (KA B301/6:1-7)



Kuva 18. Olkisten ja Maitoisten aluetta Senaatin kartastossa. (Lehdet XII/30-31)

#### 4.2.4. Mäntsälä

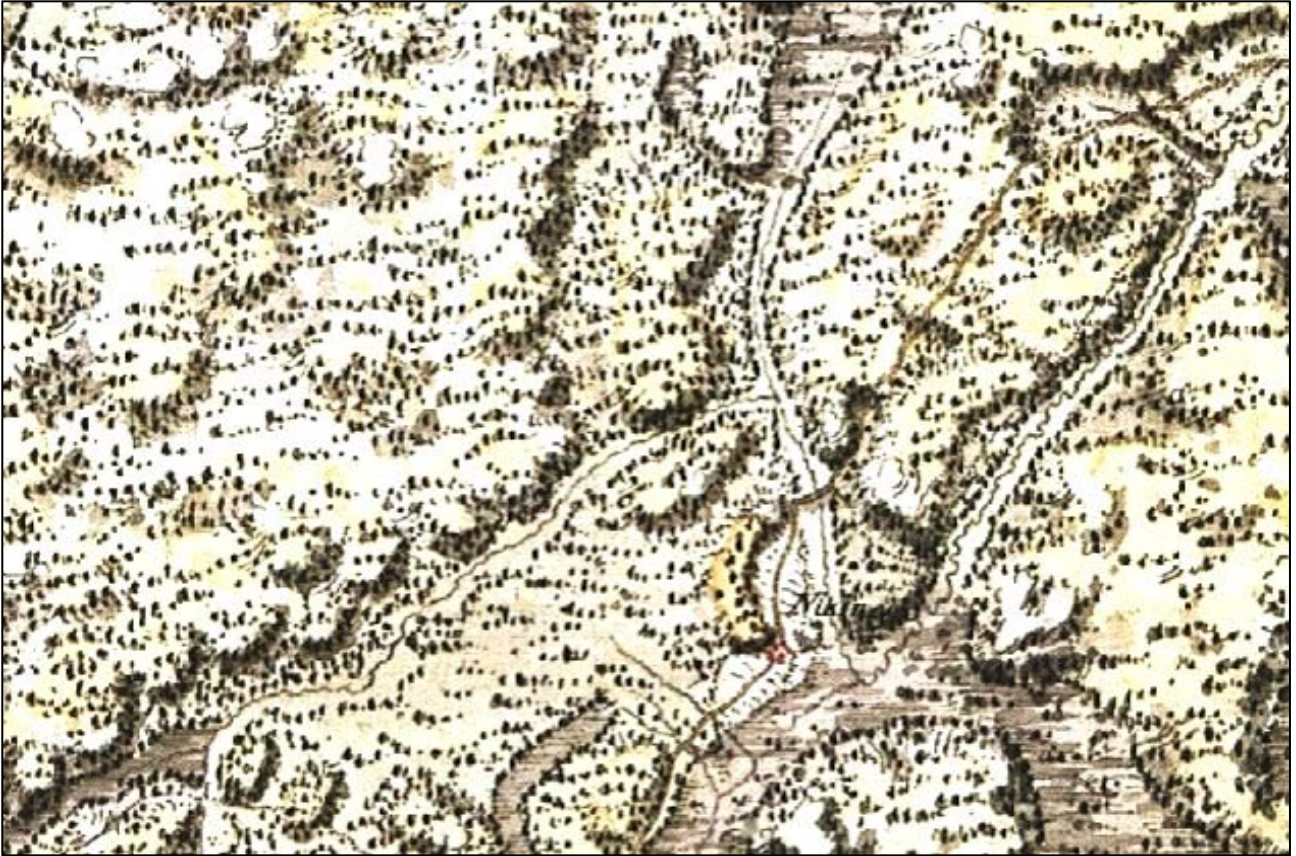
Mäntsälän kylän rajoja on käyty jo vuonna 1458 ja laamannin tuomioiden pöytäkirjoissa on tietoja, että mäntsäläläiset olisivat lunastaneet maitaan hämäläisiltä jo 1400-luvun alkupuolella. Kylän taloluku oli korkea vuoden 1543 maakirjassa, joka sekin todistaa, että kylä oli pitkään asuttu. 1500-luvun lopussa tiloja oli jo 17. Vuonna 1606 koko Mäntsälän kylä läänitettiin Peter Nassokinille, joka oli venäläistä syntyperää. Tämän poika Peter nuorempi perusti säterikartanon vuonna 1652. Isossa reduktiossa 1600-luvun lopulla kartano maineen peruutettiin kruunulle, mutta annettiin kuitenkin pian takaisin Peterin leskelle Anna von Henninghausenille. Mäntsälään syntyi 1600-luvulla 11 kantatilaa. Tilat ovat jääneet nykyisen keskustan alle, vain kartano on edelleen paikallaan. Isojako käynnistettiin vuonna 1784, sen toimitti maanmittari Timoteus Winter.



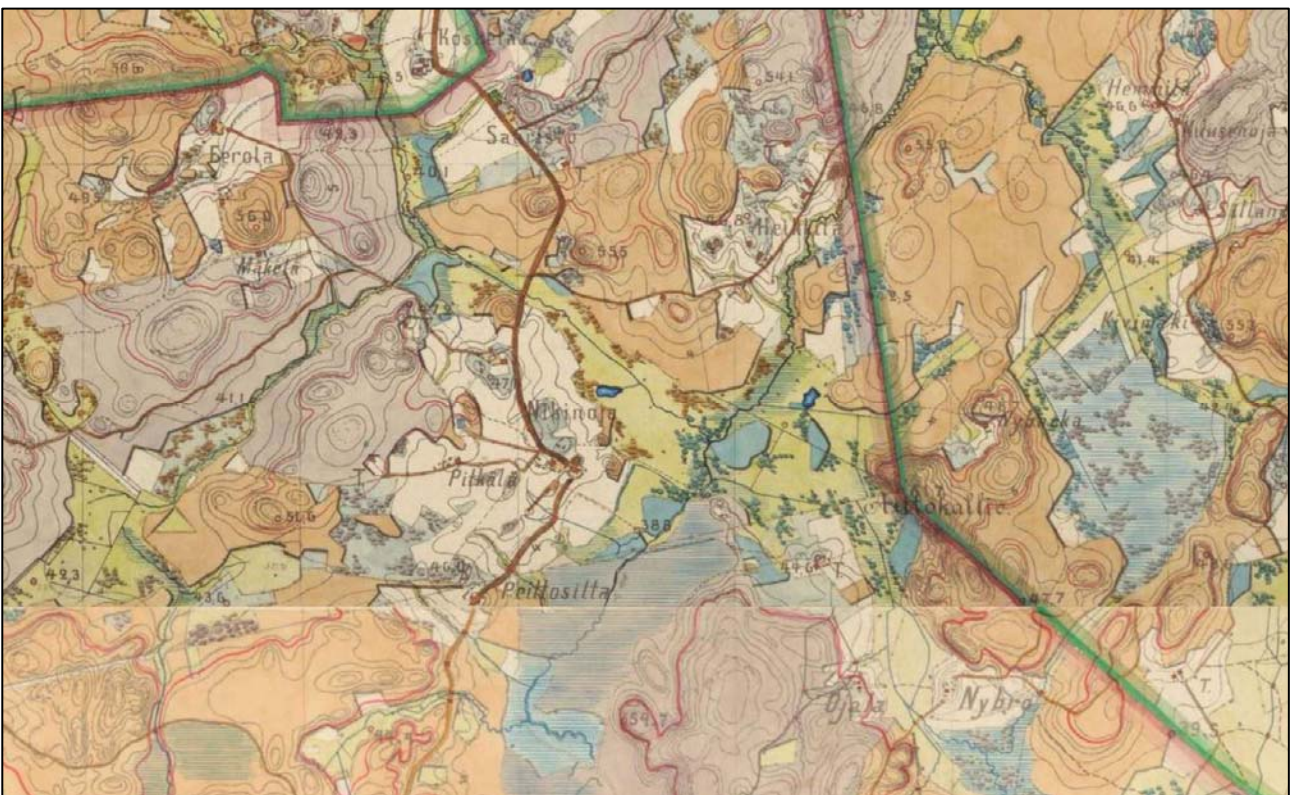
Kuva 19. Ote Samuel Broteruksen Mäntsälän kylää esittävästä kartasta vuodelta 1695. Kartan merkitty mm. kirkko, kartano ja kylätontti, jonne kylän asutus oli keskittynyt. Nykyisin alue on Vanhan Porvoontien ja Keskuskadun risteyksen tuntumassa. (KA B30b/2:1)

#### 4.2.5. Nikinoja

Nikinoja on ilmeisesti kuulunut Vanajan yhteismaihin ja se sijaitseekin Hämeen rajamailla. Nikinojan kylä on syntynyt 1600-luvun alkupuolella ja veroluetteloihin se on merkitty vuodesta 1627 lähtien. Kylä kuului Janakalan hallintopitäjään. Nikinoja on ollut pieni kylä ja siellä on ollut vain yksi verotettava talo koko 1600-luvun ajan. Nikinojan ainoa talo jakaantui kahtia 1750-luvulla, talojen nimet olivat Jussila ja Anttila. Kylässä oli lisäksi yksi torppa. Isojako toimitettiin vuonna 1785, jolloin uudistiloja muodostettiin kolme.



Kuva 20. Nikinoja Kuninkaan kartastossa.



Kuva 21. Nikinoja Senaatin kartastossa. (Lehdet XII/31 ja XIII/31)

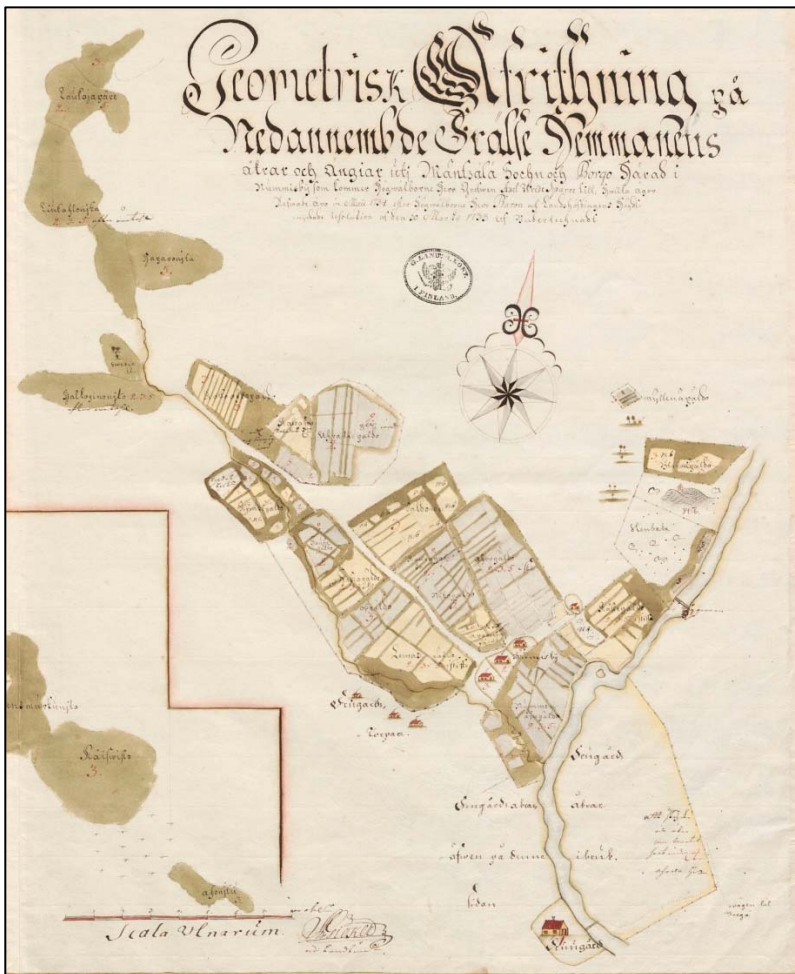
#### 4.2.6. Numminen

Nummisten kylä mainitaan ensimmäisen kerran vuonna 1507 jolloin käräjillä käsiteltiin sen ja Halkian kylän välistä rajaa. Numminen oli melko suuri kylä jo 1500-luvulla. Vuoden 1543 maakirjassa mainitaan kahdeksan isäntää verolukuineen. Vuonna 1557 tiloja oli jo 15. Tiloja autioitui 1500-luvun loppupuolella, osaksi tähän vaikutti 25-vuotinen sota 1570-1595. Nummisten kylä läänitettiin Henrik Wreden perillisille vuonna 1606. Verohelpotusten saamiseksi Wrede perusti säterikartanon, josta muodostui vuonna 1653 Frugård (Alikartano), Wreden lesken muistoksi. Vuonna 1706 Wreden tilanhoitaja Johan Nordberg osti Frugårdin ja sen rajapiiritilat. Vuonna 1784



Kuva 22.. Alikartanon päärakennus. (AKDG6213:2)

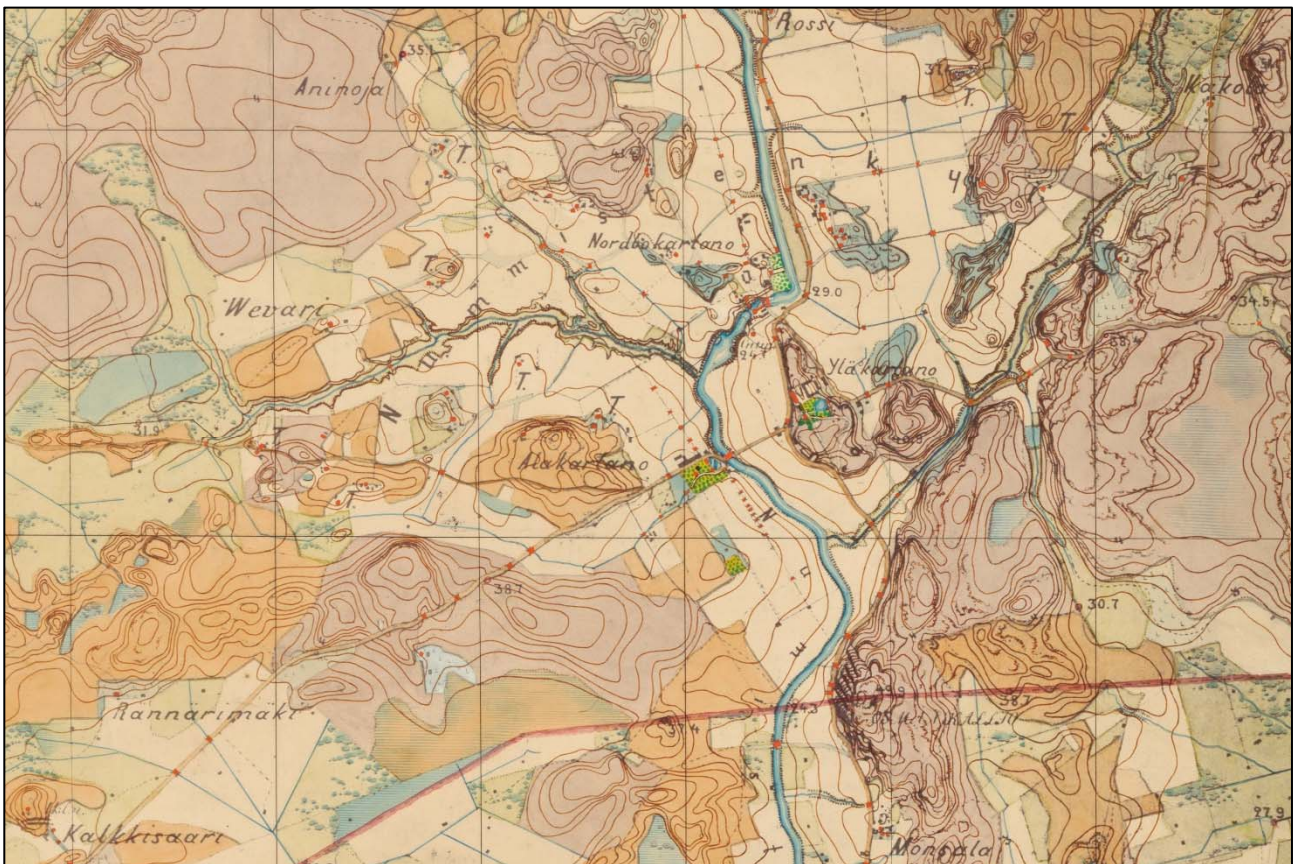
Nummissa oli kartanon lisäksi yhdeksän lampuotia ja 23 torpparia. Samana vuonna kylän maat jaettiin Adolf Gustaf, Anders Johan ja Ulrik Nordenskiöldin kesken. Jaon jälkeen syntyivät Andersberg (Ylikartano) ja Ulriksdal (Nordbo). Isojako toimitettiin Nummissa vuosina 1832-1833.



Kuva 23. Ote Adam Giökerin Nummissen kylää esittävästä kartasta vuodelta 1733. (KA B30a/4:1-2=



Kuva 24. Nummisten kylä Kuninkaan kartastossa.



Kuva 25. Nummisten kylää Senaatin kartastossa. (Lehti X/31)



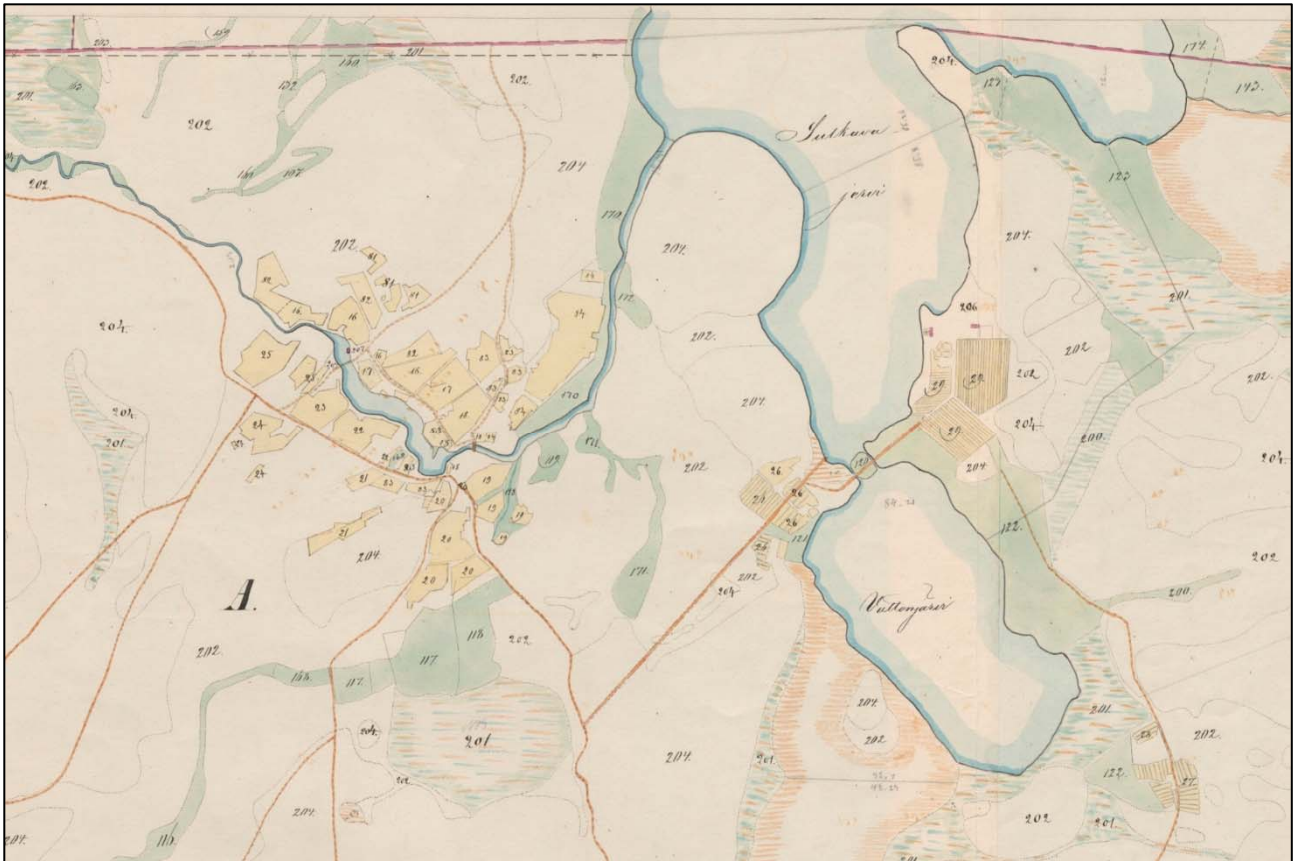
Kuva 26. Ote Nummisten isojakokartasta vuodelta 1833 (Röring). KA B30a/4:3-12

#### 4.2.7. Sulkava

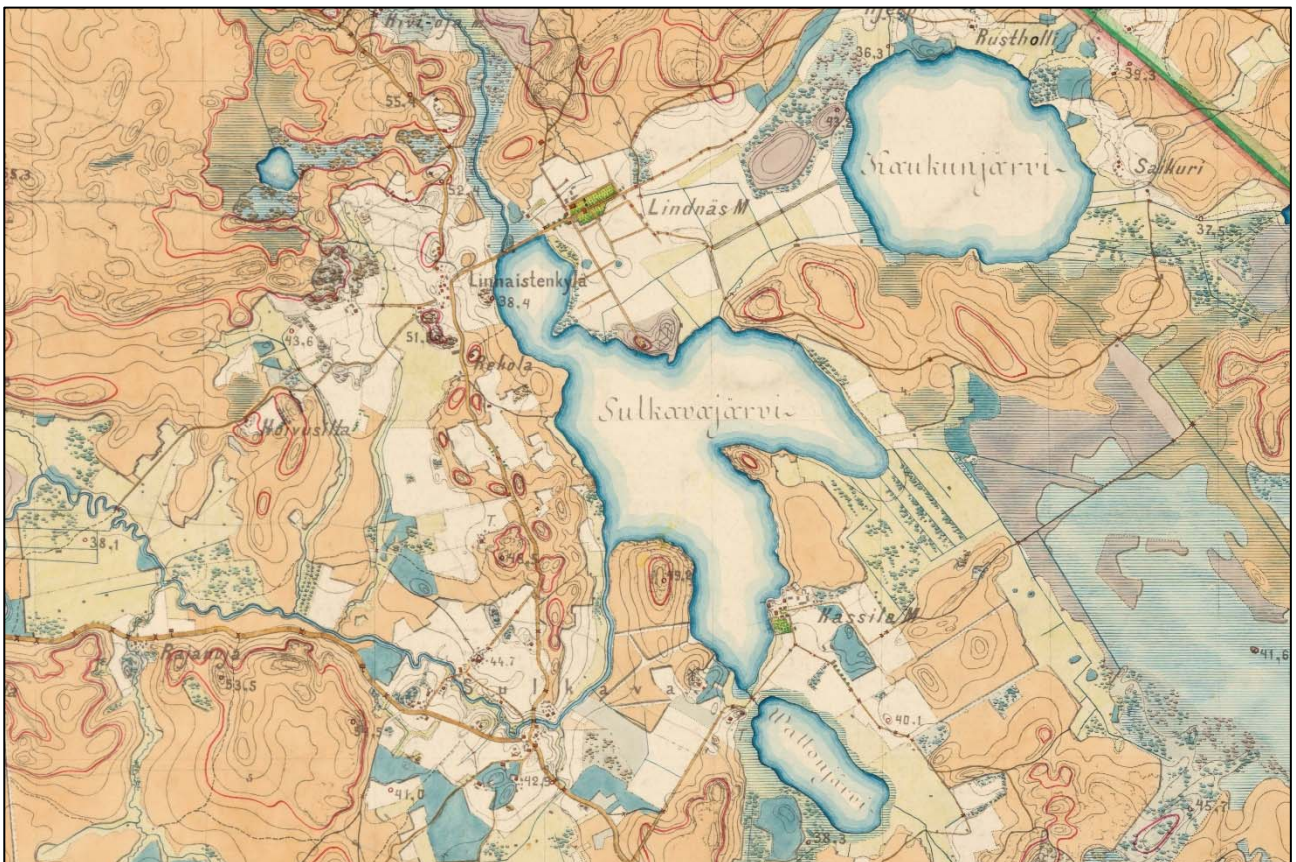
Sulkavan alueella on ollut vahvat yhteyden Kanta-Hämeeseen, kuten koko luoteis-Mäntsälällä. Se on ilmeisesti ainakin osittain kuulunut Niemenpään kartanon alaiseen Väлкиnmaahan jo keskiajalla. Väлкиnmaata pidetään vanhana vanajalaisten eräalueena. Sulkavan kylä mainitaan ensimmäisen kirjan vuoden 1539 maakirjassa, se kuului tuolloin Janakkalan hallintopitäjään. Maakirjan mukaan kylässä oli viisi isäntää. Vuonna 1569 kylä läänitettiin Liivinmaan kuvernöörille, Hans Björnipojalle, joka oli myös Tyrvännön Lepaan kartanon herra. Vuonna 1628 kylän omistajaksi oli vaihtunut Gert Skytte, Munkkiniemen kartanon omistaja. Sulkavan kantatiloiksi muodostuivat Ylläspää/Ukkolan ja Uotila/Mikkolan talot 1600-luvun alussa. Tilat jakaantuivat ja vuoden 1634 henkikirjan mukaan kylässä oli neljä taloa, joiden nimiksi vakiintuivat Rekola, Mikkola, Ylöstalo ja Uotila. Sulkavan syrjäinen sijainti ilmeisesti edes auttoi, että se selvisi vähällä ison vihan melskeistä, sillä yksikään taloista ei autoitunut. Kylän historia sai merkittävän käänteen, kun sen uusi omistaja vänrikki Henrik Lindman asettui asumaan Rekolan tilalle vuonna 1738. Aiemmat omistajathan olivat asuneet kaukana kylästä. Tästä sai alkunsa Linnaisten kartano, jota kutsuttiin myös Sulkavan kartanoksi. Vuonna 1780 kartano päätyi ylijahimestari Lars Petter Ekbladin haltuun, hän teetti kartanon uuden päärakennuksen puutarhoineen vuoden 1785 paikkeilla. Puinen kartanorakennus purettiin vuonna 1960. Ekbladin vävy Hans Henrik Stjernvall oli kartanon herrana 1800-luvun alkupuolella ja hankki huomattavan maaomaisuuden mm. Sälinkään kylän ja osan Ohkolasta. Hän perusti myös kaksi sivukartanoa ja kymmeniä torppia mailleen.



Kuva 27. Sulkava Kuninkaan kartastossa.



Kuva 28. Sulkavan kylän eteläosaa vuoden 1794 isojakokartalla (Zitting). (KA B30a/10:1-7)



Kuva 29. Sulkavan kylää Senaatin kartastossa. (Lehti XII/31)



#### 4.2.8. Sääksjärvi

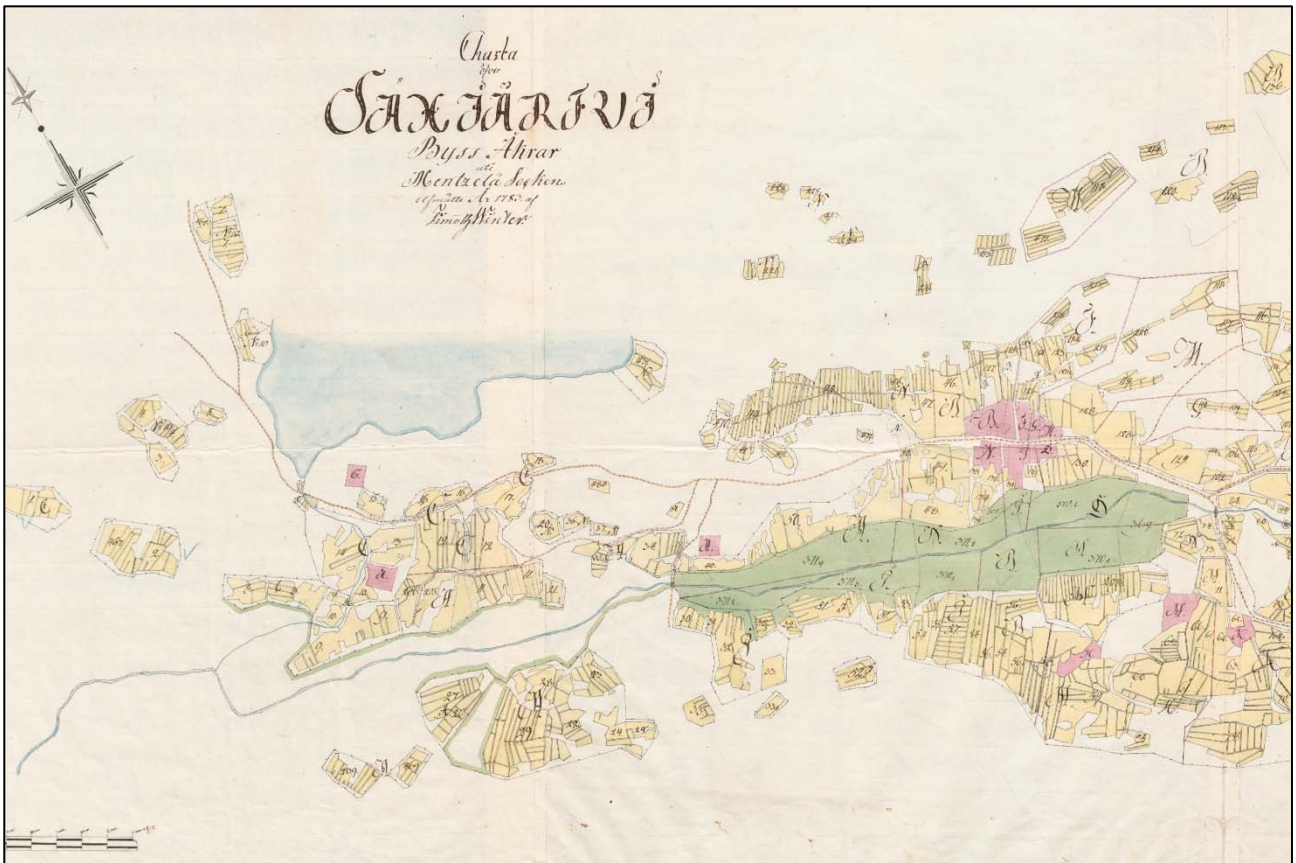
Sääksjärvi on yksi Mäntsälän vanhimmista kylistä ainakin sen perusteella, että siellä oli vuonna 1543 kymmenen taloa. Suuri talojen määrä viittaa siihen, että kylän perustaminen on tapahtunut jo selvästi vuotta 1543 aiemmin, todennäköisesti jo 1400-luvulla. Tilaluku kasvoi 1500-luvun lopulla 14:ään. Jostain syystä kylä alkoi kuihtumaan 1600-luvun puolella niin, että vuonna 1631 11 taloa oli merkitty autoioksi, toisin sanoen ne eivät kyenneet enää maksamaan veroa. 1600-luvun puolessa välissä Strömsbergin kartanonherra Johan Berndes sai osan kylästä läänitykseksi ja osti vielä loput tilat keskievaria lukuun ottamatta. Kylän tilat palautettiin kruunulle ison reduktion aikana. 1700-luvun aikana tilojen määrä ei suuresti kasvanut ja kun maanmittari Timoteus Winter tuli toimittamaan isojakoa vuonna 1783 oli tiloja 18. Isojaon seurauksena taloja muutti pois kantakylän alueelta ja jaossa todettiin tilaa kylässä olevan peräti 19 uudistilalle, joita perustettiin sitten eri puolille kylää.



Kuva 30. Sääksjärven pohjoisosaa. Dronekuva lännestä. (AKDG6225:1)



Kuva 31. Ote Samuel Broteruksen Sääksjärveä esittävästä kartasta vuodelta 1695. Karttaan on kirjoitettu sarkajakoon perustuvien peltojen nimet. (KA B30a/11:1)



Kuva 32. Ote Timoteus Winterin isojakokartasta vuodelta 1783. (KA B30/11:2-14)



Kuva 33. Säksjärven eteläosaa Senaatin kartastossa. Asutus on levinnyt erityisesti Vanhan Porvoontien varteen. (Lehti X/32)

## 5. Inventointimenetelmät

### 5.1. Inventoinnin valmistelu

Museoviraston ylläpitämästä muinaisjäännösrekisteristä saatiin tiedot inventointialueella olevista muinaisjäännöskohteista sekä niissä tehdyistä aiemmista tutkimuksista. Niiden avulla hahmotettiin alueen muinaisjäännösten levintää, esiintymistiheyttä ja sijaintia maastossa. Tietojen avulla selvitettiin inventointialueen arkeologista potentiaalia.

Inventointialueen historiallisia karttoja hankittiin Kansallisarkiston verkkopalveluiden kautta. Mäntsälän historiallisista kartoista on suurin osa digitoidussa muodossa. Karttojen avulla hahmotettiin maankäyttöä 1600-luvulta eteenpäin ja asuinpaikkojen sijaintia. Erityisesti etsittiin autioituneita talon paikkoja, jotka olisivat säilyneet maastossa ja näin ollen tutkimuksellisesti arvokkaita. Kartta-aineistosta käytiin läpi isojako ja tilakarttoja 1600-1800-luvuilta, Kuninkaan kartastoa 1700-1800-lukujen vaihteesta, pitäjänkartastoa ja ns. Senaatin kartastoa 1800-luvulta sekä 1900-luvun peruskarttoja. Suurena apuna työssä oli historiallisista kartoista digitoitu paikkatietoaineisto, jonka oli tehnyt Teija Ahola (Selvitystyö Ahola) Mäntsälän rakennetun kulttuuriympäristön selvitystä varten. Kiitos hänelle, että sain käyttää aineistoa työssäni.

Arkeologista potentiaalia inventointialueen eri osissa erityisesti esihistorian kannalta selvitettiin myös muinaisen Itämeren rantavaiheita rekonstruoiden. Eri rantavaiheiden maastomalleja tehtiin Maanmittauslaitoksen avoimien aineistojen tiedostopalvelusta ladatuilla 2 metrin korkeusmallitiedostoilla, joista tuotettiin eri aikakausien ja rannan korkeuksien rekonstruktiota. Mallinnukset tehtiin QGIS-ohjelmalla. Mäntsälän osalta rantavaiheet sijoittuvat kivikauden alkupuolelle Ancylusjärvi-vaiheen aikaan noin 8900-7200 eaa ja sijoittuvan Mäntsälässä nykyisin noin 63-40 metrin korkeudelle mpy.

Maanmittauslaitokselta saatavissa oleva korkeusmalliaineistoa käytettiin myös vinovalovarjosteen (DEM-mallin) luomiseen. Sen ohella käytettiin myös Maanmittauslaitoksen Paikkatietoikkuna-verkkopalvelun tarjoamaa vinovalovarjostetta. Näiden pohjalta tehtiin inventoinnin valmisteluvaiheessa havaintoja kohteista, jotka erottuvat kuvissa mahdollisina ihmisen tekeminä rakenteina, kuten esim. tervahaudat, hiilimiilut ja kivikautiset asumuspainanteet. Näitä havaintokohtia käytiin tarkastamassa maastossa, suurin osa niistä osoittautui moderneiksi kaiveluiksi tai luonnonilmiöiksi, mutta muutamia tervahautoja ja historiallisen ajan kellarinpohjia saatiin sillä tavalla kuitenkin paikallistettua.

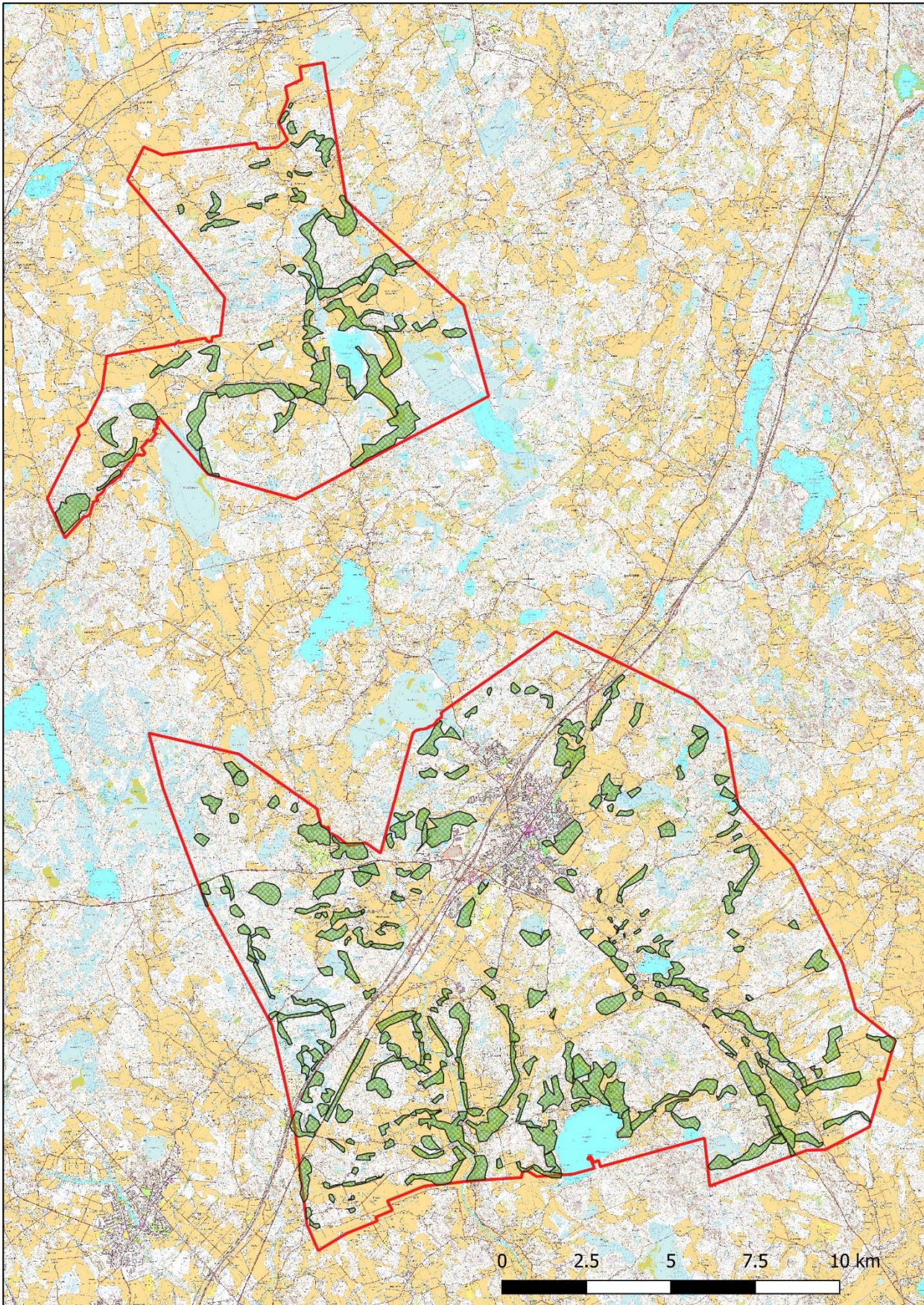
### 5.2. Kenttätyöt

Kenttätöitä tehtiin yhteensä 6 viikon ajan loka-marraskuussa 2019 ja huhti-toukokuussa 2020. Syksy 2019 oli melko sateinen, joka vaikeutti hieman työtä. Keväällä 2020 työtä rajoittavana tekijänä oli puolestaan koronavirustilanne (covid-19), jolloin kunnan antaman ohjeistuksen mukaan piha-alueilla ei saanut liikkua ja ihmisten kohtaamista tuli välttää. Inventoinnissa läpikäytyt alueet ks. kuva 34..

Kenttätöitä tehtiin hieman eri lähtökohdista eri alueilla ja lähestymistavan voi jakaa eri kategorioihin. 1. tarkastettiin historiallisista kartoista ja muista lähdemateriaaleista tehdyt havainnot, mm. historialliset asuinpaikat ja torpat, myllyjen paikat sekä rajamerkit, 2. tarkastettiin historiallisten kylien läheisyydessä olevat alueet, joista oli mahdollisesti löydettävissä jäännöksiä asumuksista, kuten talojen, torppien tai mäkitupien pohjat, tai muista historialliseen aikaan liittyvistä rakenteista, kuten kellareista ja valmistuspaikoista. 3. tarkastettiin vinovalovarjosteissa havaitut ilmiöt, 4. käytiin läpi esihistorian, erityisesti kivikauden, kannalta potentiaalisia alueita, joita olivat muinaiset rantaterassit, jokien ja järvien ranta-alueet. Näiltä alueilta oli tietysti myös mahdollista tehdä havaintoja liittyen keskiajan tai historiallisen ajan kohteisiin. 5. käytiin satunnaisesti otannalla läpi muita alueita, joiden arkeologinen potentiaali oli arvioitu vähäiseksi, kuten kallioalueet. Suot ja tiheät nuoret taimikot jätettiin inventoimatta.

Maastossa inventointi perustui havainnointiin, maaperäkairaukseen ja lapiolla tehtyihin koepistoihin. Eri-  
laisten rakenteiden jäännökset hahmottuivat maastossa eri tavalla. Esimerkiksi historiallisen ajan rakennuk-  
sen pohjat erottuivat usein sammaloituneena kivijalkana tai suorakaiteen muotoisena matalana ko-  
houmana, kellarit ja muut säilytyskuopat erottuivat selvinä kuopparakenteina. Kuoppien tarkoituksesta ja  
iästä yritettiin ottaa selvää maaperäkairalla tai koepistolla. Asutuksen jäännöksiä kaikilta aikakausilta etsit-  
tiin ns. pintapoiminnan avulla pelloilta. Pintapoiminnassa yritetään etsiä kynnyiltä tai äestetyiltä pelloilta  
löytöjä, jotka ilmaisisivat paikalla sijainneen arkeologisen kohteen. Pintapoimintaa tehtiin pelloilla, jotka  
olivat arkeologisesti potentiaalisia, kuten muinaiset rantamuodostelmat ja jokien rantatörmät. Monet pel-  
lot olivat kuitenkin sängellä tai viljelemättä, joten niillä ei voitu tehdä havaintoja. Koepistoja tehtiin met-  
sässä olevilla potentiaalisilla alueilla, erityisesti kivikauden asuinpaikkoja etsittiin koepistoin. Pääosa inven-  
toinnista perustui edellä mainitun kaltaiseen havainnointiin ja maaperäkairan käyttöön.

Kenttätööhön kuului myös ennestään tunnettujen kohteiden tarkastukset, ks. luku 6.1. Kohteista selvitetiin  
ensin muinaisjäännösrekisterin ja aiempien tutkimusten tiedot, joita sitten verrattiin maastossa tehtyihin  
havaintoihin. Kohteiden kunto tarkastettiin ja niiden muinaisjäännöstyyppi arvioitiin uudelleen. Kaikista en-  
nestään tunnetuista kohteista puuttui muinaisjäännösalueen rajausta ja ne lisättiin inventoinnissa, mikäli sii-  
hen oli riittävät tiedot. Aluerajaukset perustuvat yleensä havaittuihin rakenteisiin, maaperään ja topografi-  
aan. Kajoavia tutkimuksia ei rajauksien määrittämiseksi tehty. Useimpiin kohteisiin tuli jonkin verran muu-  
toksia. Sijaintitiedoissa oli usein muutamien kymmenien metrien virheitä. Muinaisjäännösten lajiin tehtiin  
myös muutoksia, esimerkiksi tähän asti mahdollisena muinaisjäännöksenä tai muuna kulttuuriperintökoh-  
teena ollut kohde muutettiin kiinteäksi muinaisjäännökseksi tai päinvastoin.



Kuva 34. Inventoinnissa läpikäytyt alueet vihreällä.

## 6. Inventoinnin tulokset

Inventoinnissa tarkastettiin ennestään tunnettuja kohteita 37 kpl ja uusia kohteita löytyi 71 kpl. Uusista kohteista 69 oli historialliseen aikaan ajoittuvaa, 1 kivikautinen ja 1 ajoittamaton. Kohteet jakautuvat kolmeen eri muinaisjäännöslajiin: kiinteät muinaisjäännökset, löytöpaikat ja muut kulttuuriperintökohteet. **Kiinteät muinaisjäännökset** ovat muinaismuistolain (295/1963) tarkoittamia arkeologisia jäännöksiä. **Muut kulttuuriperintökohteet** eivät ole muinaismuistolain tarkoittamia kiinteitä muinaisjäännöksiä, mutta niiden säilyttäminen on perusteltua historiallisen merkityksen ja kulttuuriperintöarvojen takia ja ne yleensä huomioidaan kaavoituksessa ja maankäytössä. Tähän ryhmään kuuluvat kohteet ovat yleensä nuorempia, 1800-1900 -luville ajoittuvia jäännöksiä tai edelleen asuttuja historiallisia asuinpaikkoja, kuten talot ja kartanot. **Löytöpaikat** ovat yhden tai useamman esineen löytöpaikkoja, joilta ei ole tiedossa kiinteää muinaisjäännöstä, esim. kivikautista asuinpaikkaa. **Inventointikohteista on koostekartat karttaliitteissä 1 ja 2. Kohdekuvaukset-liitteessä on kohteiden yksityiskohtaiset tiedot, kuvat ja karttaotteet.**

### 6.1. Ennestään tunnettujen kohteiden tarkastukset

Kohteista selvitettiin ensin muinaisjäännösrekisterin ja aiempien tutkimusten tiedot, joita sitten verrattiin maastossa tehtyihin havaintoihin. Kohteiden kunto tarkastettiin ja niiden muinaisjäännöstyyppi arvioitiin uudelleen. Kaikista ennestään tunnetuista kohteista puuttui muinaisjäännösalueen raja. Rajauksia lisättiin, milloin se havaintojen perusteella oli mahdollista. Aluerajaukset perustuvat havaintuihin rakenteisiin, maaperään ja topografiaan. Kajoavia tutkimuksia ei rajauksen määrittämiseksi tehty. Useimpiin kohteisiin tuli jonkin verran muutoksia. Sijaintitiedoissa oli usein virheitä, suurimmillaan ne olivat noin 50 metriä. Yhtä rökkiökohdetta ei kyetty löytämään. Muinaisjäännösten lajiin tehtiin myös muutoksia, esimerkiksi tähän asti mahdollisena muinaisjäännöksenä tai muuna kulttuuriperintökohteena ollut kohde muutettiin kiinteäksi muinaisjäännökseksi tai päinvastoin.



*Kuva 35. Yksi ennestään tunnetuista ja tarkastetuista kohteista oli Kerlamminkalliot NW. Kohteessa on ns. rysesänuuni, jota on käytetty ruoanvalmistukseen. Kohteen aiemmassa koordinaattitiedossa oli noin 50 metrin virhe. (AKDG6248:1.)*

Nimi	Mj-tunnus	Ajoitus	Mj-tyyppi	Tyyppin tar- kenne	Muinaisjäännöslaji
Ali-Mäkelä	1000002190	kivikautinen	asuinpaikat	ei määritelty	kiinteä muinaisjäännös
Elginmäki	1000009162	ajoittamaton	kivirakenteet	röykkiöt	kiinteä muinaisjäännös
Elginmäki (Marjala)	1000014008	ajoittamaton	kivirakenteet	röykkiöt	kiinteä muinaisjäännös
Hermanongimaa	1000022522	historiallinen	asuinpaikat	kylänpaikat	kiinteä muinaisjäännös
Ilomaa	505010006	ajoittamaton	kivirakenteet	röykkiöt	kiinteä muinaisjäännös
Jortinkallio	505010002	ajoittamaton	raaka-aineen hankintapaikat	louhokset	kiinteä muinaisjäännös
Kerlamminkalliot	505010010	ajoittamaton	raaka-aineen hankintapaikat	louhokset	kiinteä muinaisjäännös
Kerlamminkalliot NW	505010011	ajoittamaton	kivirakenteet	ryssänuunit	kiinteä muinaisjäännös
Kerämäki	1000004602	historiallinen	hautapaikat	hautausmaat	kiinteä muinaisjäännös
Numminen (Num- mis)	1000034913	historiallinen	asuinpaikat	kylänpaikat	kiinteä muinaisjäännös
Omitto-oja	1000012318	historiallinen	työ- ja valmistuspaikat	vesimyllyt	kiinteä muinaisjäännös
Palomäki	1000038077	rautakauti- nen	asuinpaikat	eräsijat	kiinteä muinaisjäännös
Pikkusuo	505010005	ajoittamaton	kivirakenteet	röykkiöt	kiinteä muinaisjäännös
Pitkäniitty	1000002669	historiallinen	kivirakenteet	röykkiöt	kiinteä muinaisjäännös
Rajaniitty	505010007	ajoittamaton	kivirakenteet	röykkiöt	kiinteä muinaisjäännös
Riitasuonkallio	1000008814	ajoittamaton	kivirakenteet	röykkiöt	kiinteä muinaisjäännös
Tammisto	505010009	historiallinen	kivirakenteet	ryssänuunit	kiinteä muinaisjäännös
Tömistö	1000005987	kivikautinen	asuinpaikat	ei määritelty	kiinteä muinaisjäännös
Vierumäki	505010008	ajoittamaton	kivirakenteet	röykkiöt	kiinteä muinaisjäännös
Vähämaa	505010015	ajoittamaton	kivirakenteet	röykkiöt	kiinteä muinaisjäännös
Ylikartano	505010003	kivikautinen	asuinpaikat	ei määritelty	kiinteä muinaisjäännös
Anttila 1	1000005975	kivikautinen	löytöpaikat	irtolöytöpaikat	löytöpaikka
Anttila 2	1000005976	kivikautinen	löytöpaikat	irtolöytöpaikat	löytöpaikka
Arola 1	1000005955	kivikautinen	löytöpaikat	irtolöytöpaikat	löytöpaikka
Arola 2	1000005956	kivikautinen	löytöpaikat	irtolöytöpaikat	löytöpaikka
Aromaa	1000005961	kivikautinen	löytöpaikat	ei määritelty	löytöpaikka
Juhola	1000005957	kivikautinen	löytöpaikat	ei määritelty	löytöpaikka
Kivelä	1000005962	kivikautinen	löytöpaikat	ei määritelty	löytöpaikka
Mattila	1000005958	kivikautinen	löytöpaikat	ei määritelty	löytöpaikka
Mattila	1000005970	kivikautinen	löytöpaikat	ei määritelty	löytöpaikka
Peräinmäki	1000005971	kivikautinen	löytöpaikat	irtolöytöpaikat	löytöpaikka
Sukulan koski	1000005964	kivikautinen	löytöpaikat	irtolöytöpaikat	löytöpaikka
Sääksjärvi Anttila	1000005959	kivikautinen	löytöpaikat	ei määritelty	löytöpaikka
Sääksjärvi Rauha- maa	1000005960	rautakauti- nen	löytöpaikat	irtolöytöpaikat	löytöpaikka
Frugård	1000027422	historiallinen	asuinpaikat	kartanot	muu kulttuuriperintö- kohde
Nikunsaari	1000028630	historiallinen	kivirakenteet	rajamerkit	muu kulttuuriperintö- kohde

Taulukko 1. Ennestään tunnetut kohteet. Taulukossa esitetyt määritykset on korjattu inventointihavainnoista vastaaviksi.

Tarkastetuista kohteista 13 kpl oli löytöpaikkoja (ks. Taulukko 1). Niistä on löydetty yleensä kivistä esine pelloilta, monissa tapauksissa tarkka löytöpaikka on tuntematon. Kaikki löytöpaikat tarkastettiin, mutta yhdestäkään kohteesta ei saatu lisävahvistusta esimerkiksi paikalla olleesta asuinpaikasta, joten kohteiden muinaisjäännöslaji säilyi edelleen löytöpaikkana.

Kiinteitä muinaisjäännöksiä tunnettiin ennestään 19 kpl. Niistä tarkastettiin 17, Elginmäki ja Elginmäki (Marjala) kohteita ei tarkastettu, koska ne oli jo tarkastettu vuoden 2016 inventoinnissa. Elginmäki on merkitty virheellisesti kahteen kertaan muinaisjäännösrekisteriin, molemmilla em. nimillä tarkoitetaan samaa kohdetta. Tieto korjataan lähiaikoina.

Tunnetut kolme kivistä asuinpaikkaa, Ali-Mäkelä, Tömistö ja Ylikartano tarkastettiin ja niihin lisättiin aluerajaukset. Ylikartanon asuinpaikalta Nummisten kylässä löytyi pelloilta kvartsi-iskoksia, jotka vahvistivat kivistä asuinpaikan olemassaolon (löytöjä ei otettu talteen).

Röykkiökohteita tarkastettiin 7 kpl. Niistä yhtä, Ilomäki, ei löydetty runsaan kasvillisuuden takia. Nikunsaari-niminen röykkiö on tilan rajalla eikä kuulu Museoviraston ohjeiden mukaan kohteena muinaisjäännösrekisteriin. Se on luokiteltu muuksi kulttuuriperintökohteeksi. Muut röykkiöt todettiin melko lailla muinaisjäännösrekisterin kuvauksen mukaisiksi, mutta sijaintitiedoissa oli virheitä, Rajaniitty ja Vierumäki olivat noin 50 metrin etäisyydellä muinaisjäännösrekisterin osoittamasta koordinaatista, virhe on nyt korjattu, mutta peruskartan muinaisjäännösmerkki osoittaa edelleen väärään kohtaan.



Kuva 36. Rajaniityn röykkiö keväisen lumikuuron jäljiltä. (AKDG6298:1)

Inventointialueelta tunnettiin ennestään kaksi kvartsilouhosta, Kerlamminkalliot ja Jortinkallio, mutta kummastakaan ei saatu vahvistusta inventoinnissa. Kohteet ovat sammaloituneet ja havaintoja ei saatu tehtyä Kerlamminkallioilla on peruskartassa kaksi muinaisjäännösmerkki kvartsilouhoksiksi määriteltyinä.

Tammisto ja Kerlamminkalliot NW ovat ns. ryssänuuneja (ruoan valmistukseen käytetty kivistä kasattu uunirakenne), molemmat tarkastettiin, jolloin todettiin, että Kerlamminkalliot NW oli noin 40 metriä länteen peruskartan muinaisjäännösmerkistä, myös muinaisjäännösrekisterin koordinaatit olivat virheelliset. Tammiston uunin läheltä löytyi lisäksi mahdollinen asumuksen pohja.

Lisäksi tarkastettiin Omitto-ojan historiallisen ajan vesimylly.

Ennestään tunnetuissa kohteissa oli luokiteltu kolme kohdetta mahdollisiksi muinaisjäännöksiksi. Palomäki on uusi, vuoden 2019 keväällä, löytynyt kohde, josta oli löydetty metallinetsimen avulla kolme rautaista nuolenkärkeä ja kuparipellin pala. Esineet ajoittuvat myöhäisrautakauteen tai keskiaikaan. Inventointitarkastuksen perusteella paikka vaikutti sopivalta eränkävijöiden asuinpaikaksi, joten kohde muutettiin kiinteäksi muinaisjäännökseksi ja siihen lisättiin aluerajaus. Aiemmin mahdollisina muinaisjäännösinä pidettiin historiallisen ajan kyläpaikkoja Numminen (Nummis) ja Hermaongimaa, inventointihavaintojen perusteella ne muutettiin kiinteiksi muinaisjäännöksiksi. Näistä erityisesti Numminen (Nummis) on mielenkiintoinen, koska se on Nummisten kylän vanhinta asutusta ja autoitunut, lisäksi siellä on säilynyt vielä osa rakenteita purouoman vieressä.



## 6.2. Esihistorialliset kohteet

Inventoinnissa löytyi vain yksi selkeästi esihistoriaan ajoittuva kohde, Ratiojan kivikautinen asuinpaikka Sääksjärven kylän eteläosassa. Kohde sijaitsee Porvoontien molemmin puolin. Pelloilta löytyi kvartsi-kaavin ja -iskos. On mahdollista, että asuinpaikkaa on säilynyt myös metsän puolella.

Kivikautisia asuinpaikkoja etsittiin erityisesti Sääksjärven, Herman Onkimaan ja Nummisten kylien alueelta, joissa on Ancylusjärven aikaisia rantamuodostumia. Etsintää tehtiin lähinnä kynnöspelloilla,

mikäli sellaisia oli sopivalla paikalla. Pääosa kivikauden kohteiden etsinnästä tehtiin keväällä, koska syksyllä pellot olivat liian märkiä. Erityisesti huomioitiin rantamuodostelma ja sopivia kohteita oli myös uomien kohtaupaikat. Etsinnöistä huolimatta löydetyt kohteet jäivät vain yhteen. Pelloilla tehtävä pintapoiminta on toisaalta melko aikaa vievää työtä ja runsas historiallisten kohteiden löytyminen vei inventoinnin päähuomion tällä kertaa. Usein pelloilta löytyneet kivikauden kohteet ovat pahoin tuhoutuneet maanmuokkauksen seurauksena, ellei kyseessä ole erityisen pitkään asuttu paikka.

Mäntsälästä puuttuvat edelleen pronssikauden ajoittuvat kohteet ja myös rautakautiset löydöt ovat olleet hyvin vähäisiä. Mäntsälä on ollut eränautinta-alueita keskiajalla ja todennäköisesti myös rautakaudella. Mitään merkkejä rautakautisista viljely-yhteisöistä ei vielä tähän mennessä ole tullut esille. Sen sijaan viimeaikaiset löydöt, joita metallinetsinharrastajat ovat tehneet, viittaavat eräasutukseen rautakaudella ja keskiajalla, näistä toinen on jo aiemmin mainittu Palomäki.



Kuva 37. Ratiojan kivikautinen asuinpaikka kuvan keskellä pellolla molemmin puolin tietä. Dronekuva etelästä. (AKDG6199:2)

### 6.3 Historiallisen ajan kohteet

Historiallisen ajan kohteita on alettu järjestelmällisesti huomioida vasta 2000-luvulla tehdyissä inventoinneissa, joten oli selvää, että niitä tulee löytymään runsaasti. Uusia historiallisen ajan kohteita löytyi 69 kpl, joiden joukossa myös ehkä pari keskiaikaan ajoittuvaa.

#### 6.3.1. Asutushistorialliset kohteet

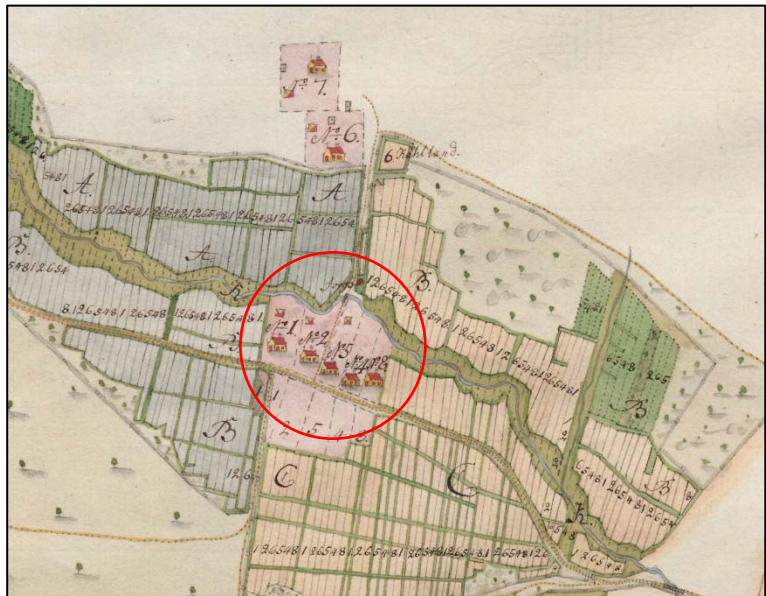
Asutushistoriallisia kohteita ovat mm. kylätontit, asuinpaikat, kartanot ja torpat. Kohteita paikallistettiin historiallisista kartoista ja arkistolähteistä sekä maastossa havainnoimalla.

Mäntsälässä on useita **kartanoita**, jotka vanhimmat ovat historiallisina asuinpaikkoina myös arkeologisesti merkittäviä. Inventoinnissa katsottiin taulukossa 2 mainitut kartanot kuuluvan sellaisiksi. Kartanoista vanhin on Karlsberg (Mäntsälän kartano), joka on muodostettu 1600-luvulla, muut on perustettu 1700-luvulla tai aivan 1800-luvun aikana, usein kartanoita on edeltänyt jo muu asutus ja paikan historia on vanhempi kuin kartanon perustamisvuosi.

Nimi	Mj-tunnus	Mj-tyyppi	Tyyppin tarkenne	
Andersberg	1000038510	asuinpaikat	kartanot	muu kulttuuriperintökohde
Nordbo	1000038511	asuinpaikat	kartanot	muu kulttuuriperintökohde
Karlsberg (Mäntsälän kartano)	1000038529	asuinpaikat	kartanot	muu kulttuuriperintökohde
Olkinen	1000038538	asuinpaikat	kartanot	muu kulttuuriperintökohde
Linnainen	1000038539	asuinpaikat	kartanot	muu kulttuuriperintökohde
Ängsjöholm (Kassila)	1000038540	asuinpaikat	kartanot	muu kulttuuriperintökohde

Taulukko 2. Inventointiin sisällytetyt kartanot

**Kylätontit** periytyvät kylärakenteena keskiajalta, jolloin talot ja muut rakennukset muodostivat tiiviin ryhmän. Kylätontin taloryhmä yleensä hajosi viimeistään isojaossa, mutta usein taloja muutti pois kylätontilta muistakin syistä, joista yleisin oli pula käytettävissä olevasta maasta. Arkeologisesti arvokkaimpia ovat autioituneet kylätontit. Mitä aiemmin kylätontti on autioitunut, sitä todennäköisemmin sieltä voidaan löytää hyvin säilyneitä jäännöksiä kylän varhaisimmasta asutuksesta. Useat kylätontit ovat kuitenkin edelleen asuttuja ja usein niillä on tiivistäkin modernia rakentamista, joka on voinut tuhota vanhat kulttuurikerrokset. Inventoinnissa kylätontteja löytyi viisi (ks. taulukko 3), jotka kaikki ovat edelleen asuttuina ja ne on luokiteltu muiksi kulttuuriperintökohdeiksi. Hirvihaaran ja Sääksjärven kylätonttien perustaminen ajoittuu luultavasti jo 1400-luvulle, pohjois-Mäntsälän Sulkavan ja Nikinojan kylätontit ovat nuorempia. Mäntsälän vanhin kylätontti on sijainnut nykyisen kirkonkylän alueella, mutta jäänyt rakentamisen jalkoihin.



Kuva 38. Hirvihaaran kylätontti (ympyröity) muodosti kantakylän tiiviin taloryhmän kylän varhaisessa vaiheessa. Ote vuoden 1745 kartasta (Westermark), jolloin kantakylän rakenne oli jo osittain hajonnut. (KA B30/3:1-2)

Ennen inventointia inventointialueelta tunnettiin jo kaksi kylätonttia: Numminen (Nummis) ja Hermanongimaa. Inventoinnissa todettiin, että näistä kylätonteista Numminen on autioitunut ja arkeologisesti mielenkiintoinen, myös Hermaongimaasta oli osa rakentamaton ja vaikutti arkeologisesti potentiaaliselta, molemmat luokiteltiin kiinteiksi muinaisjäänöksiksi.

Nimi	Mj-tunnus	Mj-tyyppi	Tyypin tarkenne	Mj-laji
Hirffeharaby (Hirvihaara)	1000038499	asuinpaikat	kylänpaikat	muu kulttuuriperintökohde
Säxjårfvi by (Sääksjärvi)	1000038523	asuinpaikat	kylänpaikat	muu kulttuuriperintökohde
Nikinoja	1000038541	asuinpaikat	kylänpaikat	muu kulttuuriperintökohde
Sulkava Linnaistenkylä	1000038543	asuinpaikat	kylänpaikat	muu kulttuuriperintökohde
Sulkava	1000038545	asuinpaikat	kylänpaikat	muu kulttuuriperintökohde

Taulukko 3. Inventoidut kylätontit.

Historiallisen ajan asuinpaikkoja löytyi kohteista selvästi eniten 29 kpl. Ne on tässä jaettu talonpohjiin, edelleen käytössä oleviin historiallisen ajan asuinpaikoihin ja torppiin. Säilyneitä talonpohjaan liittyviä rakenteita löytyi kahdeksasta kohteesta (ks. taulukko 4) ja ne on luokiteltu kiinteiksi muinaisjäänöksiksi. Säilynyt **talonpohja** koostuu yleensä luonnonkivijalasta tai sen osista ja uunin paikasta, joka on rakennuksen nurkassa. Uuni erottuu yleensä pari metriä leveänä kumpuna, jonka sisällä on romahtanut kivi/tiilirakenteinen uuni, usein sammalen tai muun kasvillisuuden peittämä. Talonpohjien koko vaihtelee, yleensä niiden pituus on 4–7 metriä ja leveys 4–5 metriä.



Kuva 39. Nummisten Nuutinmäellä erottuu suorakaiteen muotoinen rakennuksen pohja ja kuopparivi sen vieressä ilmakuvassa. (AKDG6201:2)

Nimi	Mj-tunnus	Mj-tyyppi	Tyypin tarkenne	Mj-laji
Brusila	1000038522	asuinpaikat	talonpohjat	kiinteä muinaisjäänös
Hirvihaara Koskela	1000038497	asuinpaikat	talonpohjat	kiinteä muinaisjäänös
Manni 2	1000038646	asuinpaikat	talonpohjat	kiinteä muinaisjäänös
Nikinoja 2	1000038655	asuinpaikat	talonpohjat	kiinteä muinaisjäänös
Numminen Nuutinmäki 2	1000038645	asuinpaikat	talonpohjat	kiinteä muinaisjäänös
Peltolan torppa	1000038647	asuinpaikat	talonpohjat	kiinteä muinaisjäänös
Sulkava 2	1000038654	asuinpaikat	talonpohjat	kiinteä muinaisjäänös
Sulkava Rekola	1000038544	asuinpaikat	talonpohjat	kiinteä muinaisjäänös

Taulukko 4. Inventoidut asuinpaikat, joilla havaittiin talonpohjan jäännöksiä.

Usein **vanhat talonpaikat**, jotka on merkitty jo 1700-luvun karttoihin ja joiden asukkaista voi olla arkistotietoja jo 1500-luvulta lähtien, ovat säilyneet samalla paikalla. On mahdollista, että ne ovat hetkellisesti autioituneet esim. sodan seurauksena. Usein nämä talot ovat edelleen asuttuina ja säilyttäneet alkuperäisen luonteensa ja maatalousvaltaisen elinkeinonsa ja ne on luokiteltu muiksi kulttuuriperintökohteiksi.

Nimi	Mj-tunnus	Mj-tyyppi	Mj-laji
<b>Anttila Maitoinen</b>	1000038536	asuinpaikat	muu kulttuuriperintökohte
<b>Hermanongimaa Juhola</b>	1000038519	asuinpaikat	muu kulttuuriperintökohte
<b>Hermanongimaa Låfviå (Levelå)</b>	1000038517	asuinpaikat	muu kulttuuriperintökohte
<b>Hermanongimaa Piipola (Pyppölä)</b>	1000038518	asuinpaikat	muu kulttuuriperintökohte
<b>Hirvihaara Måkelå</b>	1000038501	asuinpaikat	muu kulttuuriperintökohte
<b>Manni</b>	1000038649	asuinpaikat	muu kulttuuriperintökohte
<b>Måkelå Maitoinen</b>	1000038537	asuinpaikat	muu kulttuuriperintökohte
<b>Sukula (Joki-Sukula)</b>	1000038535	asuinpaikat	muu kulttuuriperintökohte

Taulukko 5. Historiallisen ajan asuinpaikat, jotka on luokiteltu muiksi kulttuuriperintökohteiksi.

**Torpat** alkoivat yleistyä 1700-luvun loppupuolella ja niiden määrä kasvoi huippuunsa 1800-luvun aikana. Eri-tyisesti kartanot ja muut suurmaanomistajat olivat riippuvaisia torppien vuokratyövoimasta. Inventoinnissa tarkastettiin historiallisten karttojen torpan paikkoja niiltä osin kuin ne eivät olleet nykyisen talon paikalla tai aivan sen tuntumassa. Usein torppa oli alkuna talon perustamiselle ja monet torpista ovat jatkaneet elämänsä sillä tavoin. Päähuomio inventoinnissa keskittyi sellaisiin torppiin, jotka ovat nykyisin rakentamattomalla alueella. Osa torpista on voinut autioitua jo 1800-luvulla ja osa vasta 1900-luvun aikana. Torppien kohdalla on syytä muistaa, että niitä ei merkitty kovin sääntillisesti 1700-luvun karttoihin, joten 1800-luvun pitäjänkartastoon merkitty torppa voi olla peräisin jo vanhemmalta ajalta tai sitten sitä voi jo edeltää asutusta. Inventoitujen torppien joukossa on myös joitakin, joita ei ole merkitty historialliselle kartalle, jolloin kohde on määritelty torpaksi inventoijan havaintojen perusteella. Yleensä torpan paikat sijaitsivat viljelyksiä ympäröivien mäkien rinteillä, ja niihin liittyi myös muita rakennuksia, maakellari ja kaivo. Torpan paikka luokitellaan lähtökohtaisesti muuksi kulttuuriperintökohteeksi, ellei ole varmuutta siitä, että se on peräisin jo vuotta 1750 vanhemmalta ajalta. Vain yhdestä torpasta on tällainen tieto, Kylånoja 1 ja se on määritelty kiinteäksi muinaisjäännökseksi.

Nimi	Mj-tunnus	Mj-tyyppi	Tyyppin tarkenne	Mj-laji
<b>Kylånoja 1</b>	1000038500	asuinpaikat	torpat	kiinteå muinaisjäännök
<b>Andersberg torppa</b>	1000038512	asuinpaikat	torpat	muu kulttuuriperintökohte
<b>Eerola</b>	1000038533	asuinpaikat	torpat	muu kulttuuriperintökohte
<b>Humalistonmåki</b>	1000038531	asuinpaikat	torpat	muu kulttuuriperintökohte
<b>Jårvelå Sååksjårvi</b>	1000038527	asuinpaikat	torpat	muu kulttuuriperintökohte
<b>Kylånoja 2</b>	1000038534	asuinpaikat	torpat	muu kulttuuriperintökohte
<b>Murronmåki</b>	1000038506	asuinpaikat	torpat	muu kulttuuriperintökohte
<b>Norrkulla</b>	1000038530	asuinpaikat	torpat	muu kulttuuriperintökohte
<b>Rinteelån torppa</b>	1000038651	asuinpaikat	torpat	muu kulttuuriperintökohte
<b>Tuppurin torppa</b>	1000038502	asuinpaikat	torpat	muu kulttuuriperintökohte
<b>Vattonjårvi</b>	1000038549	asuinpaikat	torpat	muu kulttuuriperintökohte

Taulukko 6. Inventoinnissa löytyneet torpan paikat.

### 6.3.2 Työ- ja valmistuspaikat

Muinaisjäännöstyyppi ”työ- ja valmistuspaikat” sisältää kirjavan joukon muinaisjäännöksiä. Inventoinnissa niistä vain muutama on edustettuna. Pääosa löytyneistä kohteista on vesimyllyjen jäännöksiä. Myllyn paikat on merkitty historiallisiin karttoihin ja ne tarkastettiin inventoinnissa. Yleensä myllyrakennuksen perustaa ei voitu varmuudella tunnistaa, mutta myllyyn liittyviä pato- ja uomarakenteita oli havaittavissa. Osa myllypaikoista on ollut käytössä usealla vuosisadalla, joten vanhoja rakenteita on vaikea aina tunnistaa. Tällaisia paikkoja ovat mm. Hirvihaaran Myllykoski ja Nummistenkoski, joissa on ollut toimintaa vielä pitkälle 1900-luvulle. Mikäli vesimyllyn paikalla havaittiin selviä rakenteita tai jos se on ollut merkittävä myllyn paikkana ja käytössä pitkän aikaa, se luokiteltiin kiinteäksi muinaisjäännökseksi. Tuulimyllyn paikkoja inventoinnissa löytyi yksi, Sulkavan Myllymäki.

Tervahaudat ovat hyvin yleinen muinaisjäännösryhmä erityisesti tietyissä osin Suomea ja ne luokitellaan kiinteiksi muinaisjäännöksiksi. Mäntsälästä tunnetaan kuitenkin hyvin vähän tervahautoja, inventoinnissakin löytyi vain kolme tervahautaa. Tervahaudat tehtiin yleensä hiekkamaahan kuiville kankailla. Mäntsälän tervahautojen vähäisyys selittyy osin sillä, että hiekkapohjaiset kankaat tai mäet on yleensä käytetty maaineksenottoon ja niillä sijainneet tervahaudat ja hiilimiilut ovat tuhoutuneet sen myötä. Inventoinnissakin löytyneet tervahaudat ovat maaperältään hiekkaa olevalla alueella Mäntsälän eteläosassa, johon maaineksenotto ei ole kohdistunut. Työ- ja valmis

Nimi	Mj-tunnus	Mj-tyyppi	Tyypin tarkenne	Mj-laji
Sääksjärven Kestikievari	1000038650	työ- ja valmistuspaikat	kestikievarit	muu kulttuuriperintökohde
Hovila	1000038494	työ- ja valmistuspaikat	tervahaudat	kiinteä muinaisjäännös
Kolmio	1000038493	työ- ja valmistuspaikat	tervahaudat	kiinteä muinaisjäännös
Sammalsuo	1000038495	työ- ja valmistuspaikat	tervahaudat	kiinteä muinaisjäännös
Sulkava Myllymäki	1000038546	työ- ja valmistuspaikat	tuulimyllyt	muu kulttuuriperintökohde
Hermanongimaa Myllypuro	1000038520	työ- ja valmistuspaikat	vesimyllyt	muu kulttuuriperintökohde
Hirvihaara Myllykoski	1000038496	työ- ja valmistuspaikat	vesimyllyt	kiinteä muinaisjäännös
Hurankoski	1000038498	työ- ja valmistuspaikat	vesimyllyt	kiinteä muinaisjäännös
Järvelän mylly	1000038515	työ- ja valmistuspaikat	vesimyllyt	kiinteä muinaisjäännös
Kivisoja	1000038542	työ- ja valmistuspaikat	vesimyllyt	muu kulttuuriperintökohde
Koskimäki	1000038662	työ- ja valmistuspaikat	vesimyllyt	muu kulttuuriperintökohde
Mäntsälän mylly	1000038528	työ- ja valmistuspaikat	vesimyllyt	muu kulttuuriperintökohde
Nummistenkoski	1000038644	työ- ja valmistuspaikat	vesimyllyt	kiinteä muinaisjäännös
Saarenniitynoja 1	1000038525	työ- ja valmistuspaikat	vesimyllyt	muu kulttuuriperintökohde
Saarenniitynoja 2	1000038526	työ- ja valmistuspaikat	vesimyllyt	muu kulttuuriperintökohde

Taulukko 7. Inventoinnissa löytyneet työ- ja valmistuspaikat.

### 6.3.3. Raaka-aineen hankintapaikat

Inventointialueella on kaksi louhoskuoppaa, jotka kuuluvat muinaisjäännöstyyppiin ”raaka-aineen hankintapaikat”. Kalkkisaaren kalkkilouhos on ollut Nummisten Alikartanon käytössä 1700-1800 -luvuilla, mutta Sääksjärven ns. hopeakaivoksen hyödyntäjästä ei selvinnyt arkistotietoja. Hopeaa louhoksesta ei kuitenkaan ole ilmeisesti louhittu. Molemmat louhokset on luokiteltu kiinteiksi muinaisjäännöksiksi.

Nimi	Mj-tunnus	Mj-tyyppi	Tyypin tarkenne	Mj-laji
Kalkkisaari	1000038504	raaka-aineen hankintapaikat	louhokset	kiinteä muinaisjäännös
Sääksjärven hopeakaivos	1000038524	raaka-aineen hankintapaikat	louhokset	kiinteä muinaisjäännös

Taulukko 8. Inventoidut louhokset.

#### 6.3.4. Kivi- ja maarakenteet

Kivi- ja maarakenteista suurin osa koostuu kuopista. Arkeologisessa inventoinnissa löytyy usein kuoppia, joiden tarkoitus ei käy ilmi. Joskus kuopat on mahdollista tunnistaa myöhemmiksi maa-aineksenotto-kuopiksi, mutta usein niiden käyttötarkoitus ei varmuudella selviä. Mäntsälän inventoinnissa löytyneistä kuopista osa on todennäköisimmin säilytys- tai kellarikuoppia, koska ne löytyivät peltojen viereisten mäkien tai peltosaarekkeiden rinteiltä. Jotkut kuopat sen sijaan sopisivat myös asuinpaikaksi. Erikoisin oli Olkisten Soiranmäen rinteestä löytynyt kuoppa, joka muistuttaa toisen maailmansodan aikaisia korsukuoppia.

Kivirakenteet ovat helpommin tunnistettavissa. Inventoinnissa löytyi yksi kellarirakenne, joka ei liittynyt suoraan asuinpaikkaan, vaan toimi ilmeisesti peltojen läheisenä varastokellarina historiallisella ajalla.

Inventoinnissa etsittiin rajamerkkejä kylien ja kuntien rajoilta korkeilta maastonkohdilta, yleensä kalliomäkien päältä. Rajamerkkejä löytyi kaksi ja lisäksi tähän inventointiin otettiin mukaan myös Rajakallion rajamerkki, joka oli löytynyt jo vuoden 2015 inventoinnissa (Laulumaa), mutta sitä ei ole viety silloin muinaisjäännösrekisteriin.

Nimi	Mj-tunnus	Mj-tyyppi	Tyyppin tarkenne	Mj-laji
Leppälä 1	1000038503	kivirakenteet	kellarit	muu kulttuuriperintökohde
Horsmankallio	1000038507	kivirakenteet	rajamerkit	kiinteä muinaisjäännös
Polvenkallio	1000038516	kivirakenteet	rajamerkit	kiinteä muinaisjäännös
Rajakallio	1000038657	kivirakenteet	rajamerkit	kiinteä muinaisjäännös
Vaarakorpi	1000038514	maarakenteet	kuopat	kiinteä muinaisjäännös
Toltinperä 2	1000038548	maarakenteet	kuopat	kiinteä muinaisjäännös
Kaipiainen	1000038652	maarakenteet	kuopat	kiinteä muinaisjäännös
Leppälä 2	1000038509	maarakenteet	kuopat	muu kulttuuriperintökohde
Toltinperä 1	1000038547	maarakenteet	kuopat	muu kulttuuriperintökohde
Soiranmäki	1000038653	maarakenteet	kuopat	muu kulttuuriperintökohde

Taulukko 9. Inventoidut kivi- ja maarakenteet.

#### 6.3.5. Teollisuuskohteet ja kulkuväylät

Viimeisenä inventoinnissa löytyneiden kohteiden ryhmänä on teollisuuskohteet ja kulkuväylät. Mäntsälässä on ollut lukuisia tulitikkutehtaita, erityisesti Sääksjärvellä. Tulitikkutehtaista inventointiin sisällytettiin niistä vanhin Sääksjärven tulitikkutehdas, jonka rauniot ovat vielä nähtävissä Sääksjärven Mestusmäellä. Kulkuväylänä huomioitiin Alikartanon (Frugård) kohdalla Mustijoen rannalla olevan sillan jäännökset, jonka kohdalta kulku joen yli tapahtui vuosisatojen ajan.

Nimi	Mj-tunnus	Mj-tyyppi	Tyyppin tarkenne	Mj-laji
Frugårdin silta	1000038508	kulkuväylät	sillanpaikat	muu kulttuuriperintökohde
Sääksjärven tulitikkutehdas	1000038648	teollisuuskohteet		muu kulttuuriperintökohde

Taulukko 10. Inventoidut kulkuväylät ja teollisuuskohteet..

## 7. Yhteenveto

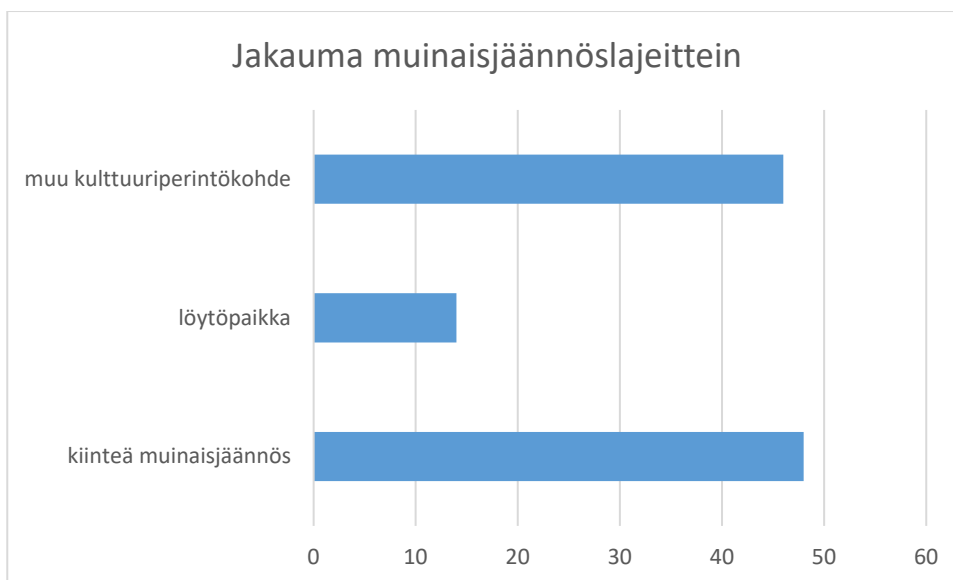
Syksyllä 2019 ja keväällä 2020 tehtiin arkeologinen inventointi yhdeksän Mäntsälän maarekisterikylän alueella. Kylät olivat Herman Onkimaa, Hirvihaara, Maitoinen, Mäntsälä kk, Nikinoja, Numminen, Olkinen, Sulka ja Sääksjärvi. Inventoinnin teki tutkija Vesa Laulumaa Museoviraston Arkeologisista kenttäpalveluista. Inventoinnin maastotyö kesti yhteensä kuusi viikkoa ja inventoitava alue oli kooltaan 315 km<sup>2</sup>. Inventointi liittyi Mäntsälän yleiskaava 2050 -hankkeeseen.

Inventoinnissa tarkastettiin ennestään tunnetut 37 muinaisjäännettä. Kohteiden kunto tarkastettiin ja niiden muinaisjäänne tyyppi arvioitiin uudelleen. Kaikista ennestään tunnetuista kohteista puuttui muinaisjäänne alueen rajaus. Rajauksia lisättiin, milloin se havaintojen perusteella oli mahdollista. Aluerajaukset perustuvat havaittuihin rakenteisiin, maaperään ja topografiaan. Useimpiin kohteisiin tuli jonkin verran muutoksia.

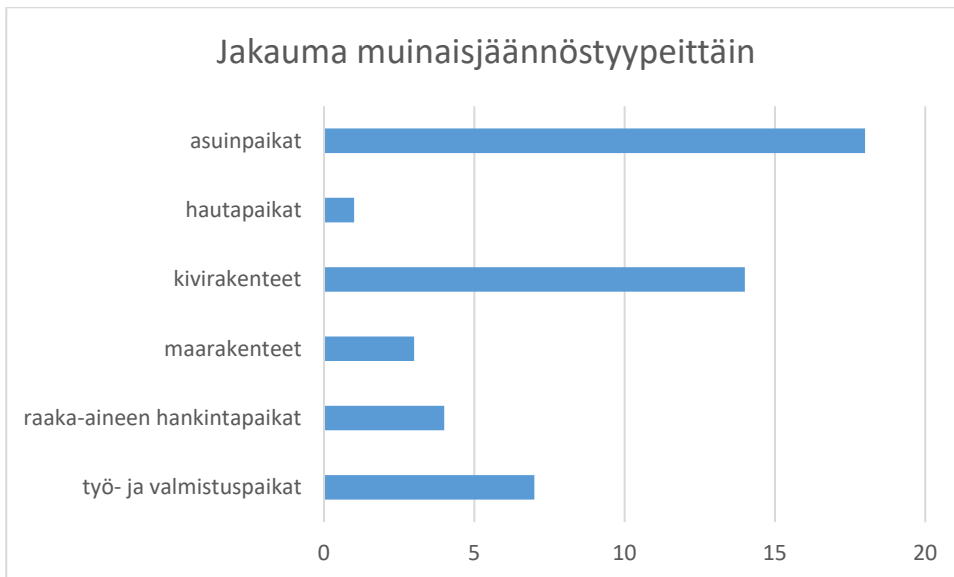
Inventoinnissa löydettiin 71 uutta kohdetta. Uusista kohteista 69 oli historialliseen aikaan ajoittuvaa, 1 kivikautinen ja 1 ajoittamaton. Mäntsälän kuntainventointi on vuodelta 1984, jolloin historiallisen ajan kohteita ei juurikana huomioitu arkeologisissa inventoinneissa, joten oli selvää, että niitä tulee löytymään runsaasti. Kohteista luokiteltiin kiinteiksi muinaisjäänneksiksi 26 kpl ja muuksi kulttuuriperintökohteeksi 45 kpl.

Asuinpaikat olivat muinaisjäänne tyyppinä lukuisin, niitä oli 42 kpl, työ- ja valmistuspaikkoja löytyi 15 kpl, maarakenteita 6 kpl, kivirakenteita 4 kpl, raaka-aineen hankintapaikkoja 2 kpl sekä kulkuväyliä ja teollisuuskohteita molempia 1 kpl. Asuinpaikoissa oli kylätontteja, talonpohjia, kartanoita, torppia ja muita asuinpaikkoja. Työ- ja valmistuspaikoista 10 oli vesimyllyjä, lisäksi löytyi 3 tervahautaa, tuulimyllyn paikka ja kestikievari. Maarakenteissa oli kuoppia, lähinnä säilytyskuopiksi tulkittavia. Kivirakenteista 3 kpl on rajamerkkejä ja 1 kellari. Raaka-aineen hankintapaikat olivat louhoksia.

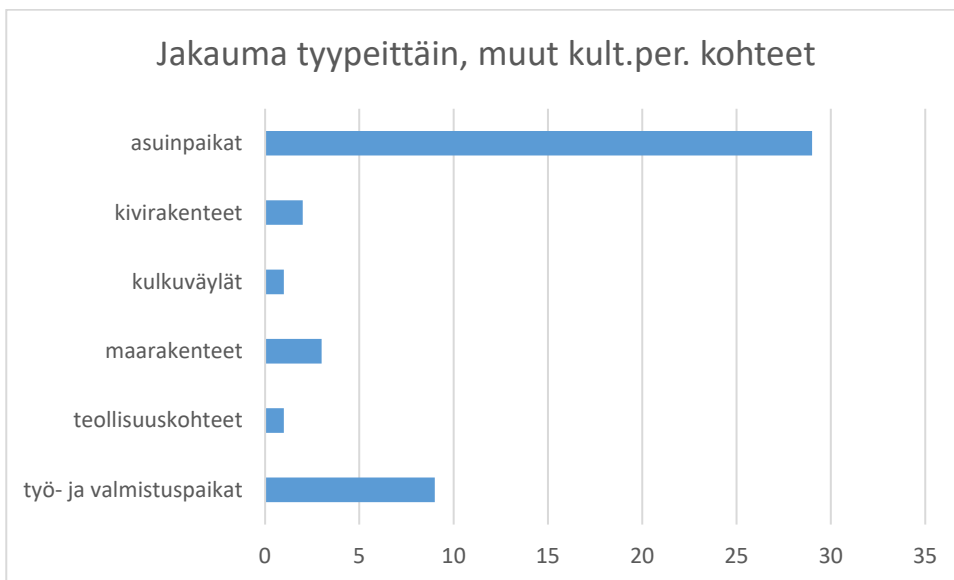
Inventointialueelta tunnetaan inventoinnin jälkeen 108 kohdetta. Kiinteät muinaisjäänne tset ja muut kulttuuriperintökohteet jakautuvat melko lailla tasan. Uusia löytöpaikkaa ei tullut inventoinnissa esiin.



Taulukko 11. Inventointialueen kohteiden jakauma muinaisjäänne slajeittain inventoinnin jälkeen.



**Taulukko 12.** Inventointialueen kohteiden jakauma muinaisjäänöstyypeittäin **kiinteiden muinaisjäänösten osalta** inventoinnin jälkeen.



**Taulukko 13.** Inventointialueen kohteiden jakauma muinaisjäänöstyypeittäin **muiden kulttuuriperintökohteiden osalta** inventoinnin jälkeen.

Inventoinnin perusteella voidaan todeta, että odotetusti suurin arkeologinen potentiaali on historiallisten kylien alueella ja esihistorian osalta Mäntsälän eteläosan Ancyclusjärven aikaisilla rantamuodostumilla, jotka ovat nykyisin kylläkin enimmäkseen peltona. Jatkossa metallinetsinlöydöt voivat tuoda uutta tietoa Mäntsälän rautakauteen liittyen, kuten jo parista viimeaikaisesta löydöstä voisi päätellä.



## Kuvaluettelo

- AKDG6198:1 Sääksjärven Anttilan kivikautinen löytöpaikka on todennäköisesti jostain kuvassa olevalta pellolta. Tarkka löytöpaikka on tuntematon. Dronekuva lännestä.
- AKDG6199:1 Ratiojan laaksoa Sääksjärvellä. Dronekuva pohjoisesta.
- AKDG6199:2 Ratiojan kivikautinen asuinpaikka. Dronekuva etelästä.
- AKDG6200:1 Aromaan kivikautisen liuskerenkaan löytöpaikka ei ole tiedossa. Se on löytynyt Aromaan talon pellosta. Talo ympyröity punaisella. Dronekuva pohjoisesta.
- AKDG6201:1 Numminen Nuutinmäki. Historiallisen ajan asuinpaikka niityllä pellon ja koulun välissä. Dronekuva etelästä.
- AKDG6201:2 Numminen Nuutinmäki. Niityllä erottuu mm. rakennuksen kivijalka ja siihen liittyviä kuoppia rivissä ja niiden lisäksi muutamia kiviröykkiöitä.
- AKDG6201:3 Numminen Nuutinmäki. Sammaloitunut röykkiö. Kuva lännestä.
- AKDG6201:4 Numminen Nuutinmäki. Rakennuksen kivijalan nurkka. Kuva etelästä.
- AKDG6201:5 Numminen Nuutinmäki. Kuopat ja kivijalka muodostavat jonon. Kuva etelästä.
- AKDG6201:6 Numminen Nuutinmäki. Raivausröykkiö asuinpaikalla. Kuva lännestä
- AKDG6201:7 Numminen Nuutinmäki Heinän ja sammaleen peittämä raivausröykkiö. Kuva lännestä.
- AKDG6201:8 Numminen Nuutinmäki. Rakennuksen kivijalka alueen itäosassa. Kuva etelästä.
- AKDG6202:1 Numminen (Nummis) vanha autioitunut kylän osa sijaitsee uoman molemmin puolin, nykyisellä pellolla. Dronekuva luoteesta.
- AKDG6203:1 Nummisten kylän vanhinta osaa, edessä Nordbon kartano. Dronekuva pohjoisesta.
- AKDG6203:2 Nordbon kartano. Kuva lännestä.
- AKDG6204:1 Ylikartano. Kivikautinen asuinpaikka on sijainnut Ancylusjärven rannalla, nykyisellä peltokumpareella joen tuntumassa. Dronekuva lännestä.
- AKDG6205:1. Nummistenkoski. Mylly on sijainnut koskessa keskellä kylää. Dronekuva lounaasta.
- AKDG6205:2 Nummistenkoski. Myllyn ja sahan eriaikaisia rakenteita on runsaasti jäljellä. Dronekuva kaakosta.
- AKDG6205:3 Nummistenkoski. Myllyn jäännöksiä. Kuva lounaasta.
- AKDG6205:4 Nummistenkoski. Myllyn jäännöksiä. Kuva lännestä.
- AKDG6206:1 Hermanongimaa Juhola. Historiallisen ajan asuinpaikka. Lisäksi pelloilta on kaksi kivikauden löytöpaikkaa, Juhola ja Mattila. Dronekuva kaakosta.
- AKDG6206:2 Herman Onkimaan kylä sijaitsee Isojärven pohjoisrannalla. Dronekuva idästä.
- AKDG6207:1 Hirvihaara Myllykoski. Dronekuva idästä.
- AKDG6207:2 Hirvihaara Myllykoski. Dronekuva kaakosta.
- AKDG6207:3 Hirvihaara Myllykoski. Koski syysaamuna. Kuva sillalta, pohjoisesta.
- AKDG6207:4 Hirvihaara Myllykoski. Rappeutunut myllyrakennus ja sen pusikoitunut ympäristö. Kuva koillisesta.
- AKDG6207:5 Hirvihaara Myllykoski. Vanhan myllyn romahtaneita rakenteita. Kuva lounaasta.
- AKDG6207:6 Hirvihaara Myllykoski. Osa myllyn rakenteista sisällä myllyssä on kunnostettu ilmeisesti muutamia kymmeniä vuosia sitten ja vielä kohtuullisen hyvin säilyneitä.
- AKDG6208:1 Hurankoski. Myllyn padon jäännöksiä koskessa. Dronekuva idästä.
- AKDG6208:2 Hurankoski. Dronekuva idästä.
- AKDG6208:3 Hurankoski. Myllynpaikka ja patorakenteita koskessa. Kuva etelästä.
- AKDG6209:1 Hirffeharaby (Hirvihaara). Historiallisen ajan kylän vanhin osa sijaitsee näillä tonteilla. Dronekuva kaakosta.
- AKDG6209:2 Hirffeharaby (Hirvihaara). Historiallisen ajan kylän vanhin osa sijaitsee näillä tonteilla. Dronekuva pohjoisesta.
- AKDG6210:1 Hirvihaaran Mäkipuoli, jolla sijaitsee Mäkelän vanha asutus. Dronekuva kaakosta.
- AKDG6211:1 Säxsjärvi by (Sääksjärvi). Sääksjärven vanhinta kylän osaa sijaitsee edessä näkyvällä alueella, pääosin edelleen rakennetussa ympäristössä. Dronekuva idästä.
- AKDG6212:1 Brusila. Vanhoja hirsirakennuksia ja niiden vasemmalla puolella mäen rinteessä rakennusten ja kellarin jäännöksiä. Dronekuva etelästä.
- AKDG6212:2 Brusila. Kuopparakenne, luultavasti rakennuksen pohja. Erottuu kuvassa huonosti. Kuva idästä.
- AKDG6212:3 Brusila. Historiallisen ajan asuinpaikkaa. Kuva pohjoisesta.
- AKDG6212:4 Brusilan vanhoja hirsirakennuksia. Kuva etelästä.
- AKDG6212:5 Brusila. Edustalla rakennuksen pohja, joka erottuu neliskanttisena kohoumana, keskellä kuoppa. Kuva luoteesta.

- AKDG6212:6 Brusila. Kellarikuoppa. Kuva idästä.
- AKDG6213:1 Frugård eli Alikartano. Dronekuva koillisesta.
- AKDG6214:1 Hermanongimaa. Vanhinta kylän asutusta sijaitsi edessä olevalla alueella. Dronekuva etelästä.
- AKDG6214:2 Hermanongimaa. Historiallisen ajan kylänpaikka. Kuva lännestä.
- AKDG6215:1 Hermaongimaa Piipola (Pyyppölä). Historiallisen ajan asuinpaikka. Dronekuva etelästä.
- AKDG6216:1 Hermanongimaa Låfvila (Levelä). Historiallisen ajan asuinpaikka järven rannalla. Dronekuva lännestä.
- AKDG6216:2 Hermanongimaa Låfvila (Levelä). Historiallisen ajan asuinpaikka. Kuva pohjoisesta.
- AKDG6217:1 Hermanongimaa Nybacka. Historiallisen ajan asuinpaikka. Dronekuva luoteesta.
- AKDG6218:1 Hirvihaaran silta ja myllykoski. Dronekuva idästä.
- AKDG6218:2 Hirvihaara Koskela. Autioitunut historiallisen ajan asuinpaikka. Dronekuva idästä.
- AKDG6218:3 Hirvihaara Koskela. Kivijalan nurkka. Kuva luoteesta.
- AKDG6219:1 Karlsberg ympäristöineen. Dronekuva idästä.
- AKDG6219:2 Mäntsälän kirkko ja keskustaa. Historiallisen ajan asutuksen jäljet ovat kadonneet rakentamisen myötä. Dronekuva koillisesta.
- AKDG6219:3 Mustijoen laaksoa Mäntsälän pohjoispuolella. Dronekuva etelästä.
- AKDG6220:1 Andersbergin kartano ympäristöineen. Dronekuva pohjoisesta
- AKDG6221:1 Joki-Sukula. Historiallisen ajan asuinpaikka. Dronekuva lännestä.
- AKDG6222:1 Sääksjärven Kestikievari. Dronekuva idästä.
- AKDG6223:1 Sulkava Linnaisten kylä. Dronekuva lännestä.
- AKDG6224:1 Linnaisten kartano. Linnaisten kartanon aluetta. Dronekuva etelästä.
- AKDG6225:1 Manni ja Sääksjärvi 2. Sääksjärven pohjoisosaa. Dronekuva lännestä.
- AKDG6225:2 Manni ja Sääksjärvi. Manni. Historiallisen ajan asuinpaikka. Dronekuva lännestä.
- AKDG6226:1 Nikinoja. Historiallisen ajan kylänpaikka. Dronekuva etelästä.
- AKDG6227:1 Sulkavanjärvi. Dronekuva etelästä.
- AKDG6227:2 Sulkava. Sulkavan historiallisen ajan kylä. Dronekuva idästä.
- AKDG6227:3 Sulkava. Sulkavan historiallisen ajan kylä. Dronekuva idästä.
- AKDG6227:4 Sulkava. Sulkavan historiallisen ajan kylä. Dronekuva idästä.
- AKDG6228:1 Jortinkallio. Kallion korkeinta kohtaa, jolla on havaittu v. 1971 merkkejä mahdollisesta kvartsilouhoksesta. Inventoinneissa 1984 ja 2019 ei merkkejä siitä havaittu. Kuva idästä.
- AKDG6229:1 Kerlamminkalliot. Merkkejä kvartsilouhoksesta on vuonna 1971 havaittu kolmiomittastornin vieressä olevassa kallion seinämässä. Kuvassa tornin jäännökset. Kalliot olivat peitteiset, joten vahvistusta kvartsilouhoksesta ei saatu. Kuva kaakosta.
- AKDG6230:1 Tömistö. Kivikautinen asuinpaikka. Kuva etelästä.
- AKDG6231:1 Peräinmäki. Kivikautinen löytöpaikka sorakuopassa. Kuva etelästä.
- AKDG6233:1 Pikkusuo. Kiviröykkiö tieuran vieressä. Kuva etelästä.
- AKDG6234:1 Sukulan koski. Kivikautinen löytöpaikka joessa. Kuva idästä.
- AKDG6235:1 Vierumäki. Kasvillisuuden peittämä röykkiö. Kuva lännestä.
- AKDG6236:1 Riitasuonkallio. Rajaa merkitseviä pystyiviä röykkiön pohjoispuolisella alueella.
- AKDG6236:2. Riitasuonkallio. Kallion päälle kasattu, sammaloitunut, röykkiö. Kuva idästä.
- AKDG6237:1 Pitkäniitty. Sammaloitunut röykkiö. Kuva lännestä.
- AKDG6238:1 Sääksjärvi Rauhamaa. Rautakautisen keihäänkärjen löytöpaikka pellolla. Kuva lounaasta.
- AKDG6239:1 Vähämaa. Epämääräinen kiviröykkiö. Kuva pohjoisesta.
- AKDG6240:1 Tammisto. Ryssänuuni kalliolla. Kuva etelästä.
- AKDG6240:2 Tammisto. Mahdollinen asumuksen pohja kallion kupeessa ja ryssänuuni sen takana kalliolla. Kuva idästä.
- AKDG6241:1 Ali-Mäkelä. Kivikautinen asuinpaikka. Kuva idästä.
- AKDG6242:1 Tuppurin torppa. Torpan kivijalka erottuu kuvassa. Kuva lounaasta.
- AKDG6242:2 Tuppurin torppa. Kuopparakenne lähellä peltoa, mäen länsilaidalla. Kuva pohjoisesta.
- AKDG6242:3 Tuppurin torppa. Syvä kellarikuoppa mäen päällä. Kuva idästä.
- AKDG6242:4 Tuppurin torppa. Rakennuksen pohja torpan pihalla. Kuva idästä.
- AKDG6243:1 Kylänoja 2. Torpan kivijalka erottuu huonosti hakkuujätteen seassa. Kuva etelästä.
- AKDG6243:2 Kylänoja 2. Toinen kivijalka hakkuujätteen keskellä erottuu myös huonosti. Kuva lounaasta.
- AKDG6244:1 Leppälä 1. Mahdollinen kellarin paikka. Kuva etelästä.
- AKDG6244:2 Leppälä 1. Kuopparakenne. Kuva etelästä.
- AKDG6245:1 Leppälä 2. Kuopparakenne. Kuva koillisesta.

- AKDG6246:1 Hermanongimaa Myllypuro. Kuva pohjoisesta.
- AKDG6247:1 Riuttaankallio. Rajamerkki. Kuva idästä.
- AKDG6248:1 Kerlamminkalliot NW. Ryssänuuni hakkuuaukealla. Vieressä merkkikanto. Kuva pohjoisesta.
- AKDG6248:2 Kerlamminkalliot NW. Ryssänuuni on sammalen peitossa. Se erottuu matalana kumpuna. Päältä on siirretty kiveä ja sisäosan uuni näkyy. Kuva koillisesta.
- AKDG6249:1 Nikunsaari. Tilojen rajalla oleva rajamerkki. Kuva kaakosta.
- AKDG6250:1 Ilomaa. Röykkiötä ei löydetty tiheän vesakon ja kasvillisuuden takia. Kuva osoittaa muinaisjäännösrekisterin koordinaattipistettä.
- AKDG6251:1 Järvelän mylly. Myllyn johtavaa perattua puron uomaa. Kuva idästä.
- AKDG6251:2 Järvelän mylly. Historiallisen ajan vesimyllyn paikka. Kuvassa erottuu patoallas, sen vieressä on tasanetta, jolla mylly on ehkä sijainnut. Altaan takana purouoma. Kuva lännestä.
- AKDG6252:1 Kalkkisaari. Louhoksen länsipää tien lähellä. Kuva lännestä.
- AKDG6252:2 Kalkkisaari. Louhoksen keskiosaa, jossa on suurin pudotus reunalta. Kuva koillisesta.
- AKDG6253:1 Mäntsälän mylly. Myllyn patorakenteita. Kuva idästä.
- AKDG6253:2 Mäntsälän mylly. Palaneen myllyn jäännökset. Kuva pohjoisesta.
- AKDG6254:1 Kolmio. Tervahauta kuvan keskellä puuston peitossa. Kuva pohjoisesta.
- AKDG6254:2 Kolmio. Kuopparakenne tervahaudan vieressä. Kuva lännestä.
- AKDG6255:1 Sammalsuo. Tervahauta hakkuualueen reunassa, osittain metsässä. Vallin päällä jahtitorni. Kuva etelästä.
- AKDG6256:1 Hakkarinoja. Kuoppajäännös jokiuoman yläosassa. Kuva etelästä.
- AKDG6257:1 Frugårdin silta. Historiallisen ajan sillan jäännökset Mustijoen rannalla. Kuva etelästä.
- AKDG6258:1 Hovila. Tervahauta hakkuuaukealla. Kuva etelästä.
- AKDG6259:1 Polvenkallio. Kolmen kylän rajamerkki kallion korkeimmalla kohdalla. Kuva idästä.
- AKDG6260:1 Manni 2. Historiallisen ajan talonpohja. Kuva kaakosta.
- AKDG6260:2 Manni 2. Rakennuksen pohja. Kuva koillisesta.
- AKDG6260:3 Manni 2. Rakennuksen pohja. Kuva kaakosta.
- AKDG6261:1 Sääksjärven hopeakaivos. Kaivoksen vierestä kulkee polku rantaan. Kuva idästä.
- AKDG6262:2 Sääksjärven hopeakaivos. Kaivoksen edessä on pieni opastaulu. Kuva idästä.
- AKDG6263:1 Saarenniityn oja 1. Historiallisen ajan vesimyllyn paikka. Myllystä ei ole juuri muita jälkiä jäänyt kuin osa betonista patomuuria. Kuva lännestä.
- AKDG6264:1 Saarenniitynoja 2. Rivi vierekkäin asetettuja kiviä on ilmeisesti kannatellut kourua tai vastaavaa rakennetta. Kuva lännestä.
- AKDG6264:2 Saarenniitynoja 2. Mylly on mahdollisesti sijainnut tällä paikalla. Kuva lännestä.
- AKDG6265:1 Koskimäki. Myllyn padon jäännökset erottuvat huonosti hakkuujätteen keskeltä. Kuva idästä.
- AKDG6266:1 Järvelän torppa. Torpan kivijalka. Kuva idästä.
- AKDG6266:2 Järvelän torppa. Kivirivejä torpan pihalla. Kuva pohjoisesta.
- AKDG6266:3 Järvelän torppa. Ilmeisesti ulkorakennuksen kivijalka. Kuva koillisesta.
- AKDG6266:4 Järvelän torppa. Pienen rakennuksen kivijalka. Kuva pohjoisesta.
- AKDG6266:5 Järvelän torppa. Mahdollinen kaivo. Kuva idästä.
- AKDG6267:1 Humalistonmäki. Sammaloitunut rakennuksen pohja, oikeassa reunassa matalana kumpuna erottuva uunin paikka. Näkyvät huonosti kuvassa. Kuva koillisesta.
- AKDG6267:2 Humalistonmäki. Mahdollinen rakennuksen pohja edellisen lähellä erottuu suorakaiteen muotoisena kourumana. Kuva etelästä.
- AKDG6268:1 Horsmankallio. Rajamerkki kalliolla. Kuva idästä.
- AKDG6269:1 Andersberg torppa. Torpan tai muun vastaavan rakennuksen kivijalka, jota tuulenkaato on pahoin vaurioittanut. Kuva lännestä.
- AKDG6270:1. Arola 1 ja 2. Kivikautisten esineiden löytöpaikat ovat edessä näkyvällä pellolla. Kuvan etualalla on selvä rantamuodostuma ja hiekkaisempaa maata, joka sopisi asuinpaikaksi. Mitään asuinpaikkaan viittaavaa ei kuitenkaan inventoinnissa löydetty. Kuva koillisesta.
- AKDG6271:1 Vaarakorpi. Kuoppajäännös, jonka luonne on epäselvä. Kuva etelästä.
- AKDG6272:1 Peltolan torppa. Kellarin sisäänkäynti. Kuva lännestä.
- AKDG6272:2 Peltolan torppa. Kellari hahmottuu vain matalana kumpareena ja sen paljastaa sisäänkäynnin aukko. Kuva lännestä.
- AKDG6272:3 Peltolan torppa. Neliskanttinen kuoppa, vallit ympärillä. Mahdollinen rakennuksen pohja. Kuva lännestä.
- AKDG6272:4 Peltolan torppa. Mahdollinen torpan paikka. Kuva lännestä.

- AKDG6273:1 Rinteelän torppa. Rakennuksen kivijalka ruohon peitossa kapean harjanteen koillispuolella. Kuva koillisesta.
- AKDG6274:1 Vattonjärvi. Rakennuksen pohjakiveys kallion päällä. Kuva idästä.
- AKDG6275:1 Tolttinperä 2. Kuoppajäänös. Kuva koillisesta.
- AKDG6276:1 Tolttinperä 1. Kuoppajäänös. Kuva pohjoisesta.
- AKDG6277:1 Ängsjöholm (Kassila) Ilmeisesti päarakennuksen rauniot. Kuva etelästä.
- AKDG6278:1 Sulkava Myllymäki. Tuulimyllyn paikasta on muistona ilmeisesti myllykiven aihio. Kuva pohjoisesta.
- AKDG6279:1 Sulkava Rekola. Kellarikuoppa. Kuva lännestä.
- AKDG6279:2 Sulkava Rekola. Rakennuksen pohjaa peittää iso kuusi ja hakkuujäte. Kuva lännestä.
- AKDG6279:3 Sulkava Rekola. Kivaitaa. Kuva lännestä.
- AKDG6290:1 Olkisten kartano. Kuva pohjoisesta.
- AKDG6290:2 Olkisten kartano. Dronekuva etelästä.
- AKDG6290:3 Viljelymaisemaa Olkisten kartanosta etelään. Dronekuva pohjoisesta.
- AKDG6291:1 Palomäki. Rautakautisia löytöjä on löydetty metallinilmaisimella kuvassa näkyvältä alueelta. Ilmeisesti kyseessä eränkäyntiin liittyvä kohde, ehkä asuinpaikka.
- AKDG6292:1 Kivisoja. Historiallisen ajan vesimyllyn paikka on kasvillisuuden peitossa. Jäljellä on vain osa patovallia. Kuva lännestä.
- AKDG6292:1 Kivisoja. Kapeaa uomaa padon yläpuolella. Kuva etelästä.
- AKDG6293:1 Kaipiainen. Kuopparakenne. Kuva pohjoisesta.
- AKDG6294:1 Säxjärvi by (Säxsjärvi). Kivijalkaa tien tuntumassa. Kuva etelästä.
- AKDG6294:2 Säxjärvi by (Säxsjärvi). Lähellä tien reunaa törmän päällä on rakennuksen jäännöksiä kahdessa kohdassa. Kuva idästä.
- AKDG6294:3 Säxjärvi by (Säxsjärvi). Kivijalkaa tien tuntumassa. Kuva kaakosta.
- AKDG6295:1. Säxsjärven tulitikkutehdas. Ensimmäisen tulitikkutehtaan raunioita Mestuksenmäellä. Kuva idästä.
- AKDG6296:1 Kylänoja 1. Torpan jäännökset. Kuva kaakosta.
- AKDG6297:1 Eerola. Torpan kivijalkaa. Kuva idästä.
- AKDG6298:1 Rajaniitty. Osittain lumen peittämä rökkiö. Kuva kaakosta.
- AKDG6299:1 Norrkulla. Rakennuksen pohja. Kuva idästä.
- AKDG6299:2 Norrkulla. Kuoppajäänös. Kuva kaakosta.
- AKDG6299:3 Norrkulla. Epämääräinen rakenne, mahdollisesti rakennuksen pohja. Kuva koillisesta.
- AKDG6300:1 Mattila. Irtolöytöpaikka ilmeisesti kuvassa olevalla pellolla. Kuva etelästä.
- AKDG6301:1 Numminen Nuutinmäki 2. Rakennuksen kivijalka. Kuva lännestä.
- AKDG6301:2 Numminen Nuutinmäki 2. Rakennuksen kivijalka. Kuva idästä.
- AKDG6302:1 Anttila 1 ja 2. Irtolöytöpaikat Anttilan talon pelloilla, jotka kuvassa. Dronekuva idästä.
- AKDG6304:1 Mäkelä Maitoinen. Historiallisen ajan asuinpaikka. Dronekuva etelästä.
- AKDG6305:1 Nikinoja 2. Kivikellarin sisäänkäynti. Kuva etelästä.
- AKDG6305:2 Nikinoja 2. Kivikellari pellon vieressä. Kuva etelästä
- AKDG6305:3 Nikinoja 2. Kivikellari pellon vieressä. Kuva etelästä
- AKDG6305:4 Nikinoja 2. Rakennuksen kivijalka. Kuva lännestä.
- AKDG6305:5 Nikinoja 2. Rakennuksen kivijalka. Kuva lännestä.
- AKDG6306:1 Nikinoja.3 Kuoppajäänös rinteessä. Kuva lounaasta.
- AKDG6306:2 Nikinoja 3. Kuoppajäänös. Kuva lännestä
- AKDG6307:1 Sulkava 2. Historiallisen ajan asuinpaikka. Uunin jäännökset vasemmalla ja rakennuksen pohja sen vieressä. Kuva kaakosta
- AKDG6307:2 Sulkava 2. Rakennuksen pohja edessä osin hakkuujätteen peitossa. Uunin jäännökset kekonä sen päässä. Kuva koillisesta.
- AKDG6307:3 Sulkava 2. Neliskanttinen kuoppa, luultavasti rakennuksen pohja. Kuva kaakosta.
- AKDG6307:4 Sulkava 2.Siirtolohkare on ilmeisesti toiminut jonkinlaisen rakenteen takaseinänä. Kuva pohjoisesta.
- AKDG6307:5 Sulkava 2.Kuoppajäänöksiä, jotka liittyvät käyttötarkoitukseltaan tuntemattomiin rakenteisiin rinteessä talonpaikan eteläpuolella. Kuva pohjoisesta.
- AKDG6307:6. Sulkava 2. Asuinpaikka on sijainnut kuvassa olevalla mäen nyyppylällä. Kuva kaakosta.
- AKDG6308:1 Soiranmäki. Korsun pohjaa muistuttava kuopparakenne mäen rinteessä. Kuva lännestä.
- AKDG6308:2 Soiranmäki. Korsun pohjaa muistuttava kuopparakenne mäen rinteessä. Kuva koillisesta.
- AKDG6309:1 Maitoisten kylä. Vasemmalla Anttilan tila ja oikealla Mäkelä.

AKDG6309:2 Anttila Maitoinen. Historiallisen ajan asuinpaikka. Dronekuva koillisesta.  
 AKDG6310:1 Jerpinmäki. Pienen rakennuksen kivijalka. Kuva pohjoisesta.  
 AKDG6311:1 Murrönmäki. Torpan kivijalka erottuu huonosti kasvillisuuden seasta. Kuva idästä.  
 AKDG6311:2 Murrönmäki. Uudemman rakennuksen betonisokkeli ja uunin palomuuuri.  
 AKDG6312:1 Omitto-oja. Suorakaiteen muotoinen maavalleista koostuva rakenne. Kuva lounaasta.  
 AKDG6312:2 Omitto-oja. Lehtien peittämää rakennuksen kivijalkaa. Kuva etelästä.  
 AKDG6312:3 Omitto-oja. Kuopparakenne, ehkä kellarikuoppa. Kuva idästä.

## Lähteet

### Painetut lähteet

Kuninkaan tiekartasto Etelä-Suomesta 1776-1805. Toim. Erkki-Sakari Harju. SKS 2012.

Lomu, Juhani 1993: Mäntsälän elinkeinoelämä autonomian aikana. Mäntsälän historia II. Mäntsälän kunta.

Niukkanen, Marianna 2009: Historiallisen ajan kiinteät muinaisjäännökset. Tunnistaminen ja suojelu. Museo-  
virasto.

Oksanen, Eeva-Liisa 1991: Mäntsälän historia Ruotsin vallan aikana (eli vuoteen 1809). Mäntsälän historia I. Mäntsälän kunta.

Oksanen, Eeva-Liisa 1997: Mäntsälän historia itsenäisyyden aikana, Mäntsälän historia III. Mäntsälän kunta.

Rosenberg, Antti 1993: Väestö Suomen sodasta itsenäisyyden ajan alkuun. Mäntsälän historia II. Mäntsälän kunta.

### Arkistolähteet

Bilund, Antti 2001: Sulkava Tömistö. Arkeologisen kohteen tarkastus. Museoviraston arkisto.

Heikkurinen-Montell, Tuula 1984: Mäntsälän arkeologinen inventointi.

Jussila, Timo 2002: Kerava-Lahti oikoratalinjan muinaisjäännösinventointi keväällä 2002. Mikroliitti Oy. Mu-  
seoviraston arkisto.

Laulumaa, Vesa 2015: Hikiä (Hausjärvi)- Orimattila. 500 + 110 kV voimajohtojen hankealueen arkeologinen  
inventointi. Museovirasto, Arkeologiset kenttäpalvelut. Museoviraston arkisto.

Lempiäinen, Anu 2011: Mäntsälä Sääksjärvi. Vesihuoltolinjan inventointi. Museovirasto, Arkeologiset kent-  
täpalvelut. Museoviraston arkisto.

Lesell, Kreetta 2002: Maakaasuputken linjan inventointi Mäntsälässä ja Sipoossa. Museovirasto, Arkeolo-  
gian osasto. Museoviraston arkisto.

Maaranen, Päivi 2019: Mäntsälä Frugård (Alikartano). Arkeologisen kohteen arkistoseelvitys. Museovirasto,  
Kulttuuriympäristöpalvelut. Salama MV/213/05.04.01.00/2019.

Mikkola, Esa 2007: Mäntsälä-Siuntio. Historiallisen ajan muinaisjäännösten inventointi Gasum Oy:n maa-  
kaasuputkilinjalla. Museovirasto, Rakennushistorian osasto. Museoviraston arkisto.

Rostedt, Tapani 2007. Mäntsälä-Siuntio. Esihistoriallisen ajan muinaisjäännösten inventointi Gasum Oy:n  
maakaasuputkilinjalla. Museovirasto, Arkeologian osasto. Museoviraston arkisto.

- Sarvas, Anja 1971: Mäntsälä Sääksjärvi Rauhamaa. Kiviraunion ja keihäänkärjen löytöpaikan tarkastus. Museoviraston arkisto.
- Sepänmaa, Timo 2002: 2: Kerava-Lahti oikoratalinjan historiallisen ajan muinaisjäännösten inventointi heinäkuussa 2002. Mikroliitti Oy. Museoviraston arkisto.
- Tiainen, Teemu 2015: Mäntsälä-Hausjärvi. Kapuli-Hikiä. 110 kV voimajohtolinjan muinaisjäännösinventointi. Mikroliitti Oy. Museoviraston arkisto.
- Tikkala, Esko 2011. Mäntsälä. Mattila-Ohkola voimajohtoreitin maastotarkastus/inventointi. Lahden kaupungin museo/Päijät-Hämeen maakuntamuseo. Museoviraston arkisto.

### **Internet-lähteet**

- Arkistolaitoksen digitaaliarkisto <http://digi.narc.fi>
- Hakku- palvelu Geologian tutkimuskeskus <http://hakku.gtk.fi>
- Maanmittauslaitos. Avoimien aineistojen tiedostopalvelu. <http://www.mml.fi>
- Paikkatietoikkuna, <http://www.paikkatietoikkuna.fi>

### **Muut lähteet**

- Åberg, Annika 2013: Itämeren ylin ranta Suomessa. Pro gradu -tutkielma. Helsingin yliopisto. Geotieteiden ja maantieteen laitos. Geologian osasto.
- Åberg, Susanne 2013: Litorinameren ylin ranta Suomessa. Pro gradu -tutkielma. Helsingin yliopisto. Geotieteiden ja maantieteen laitos. Geologian osasto.

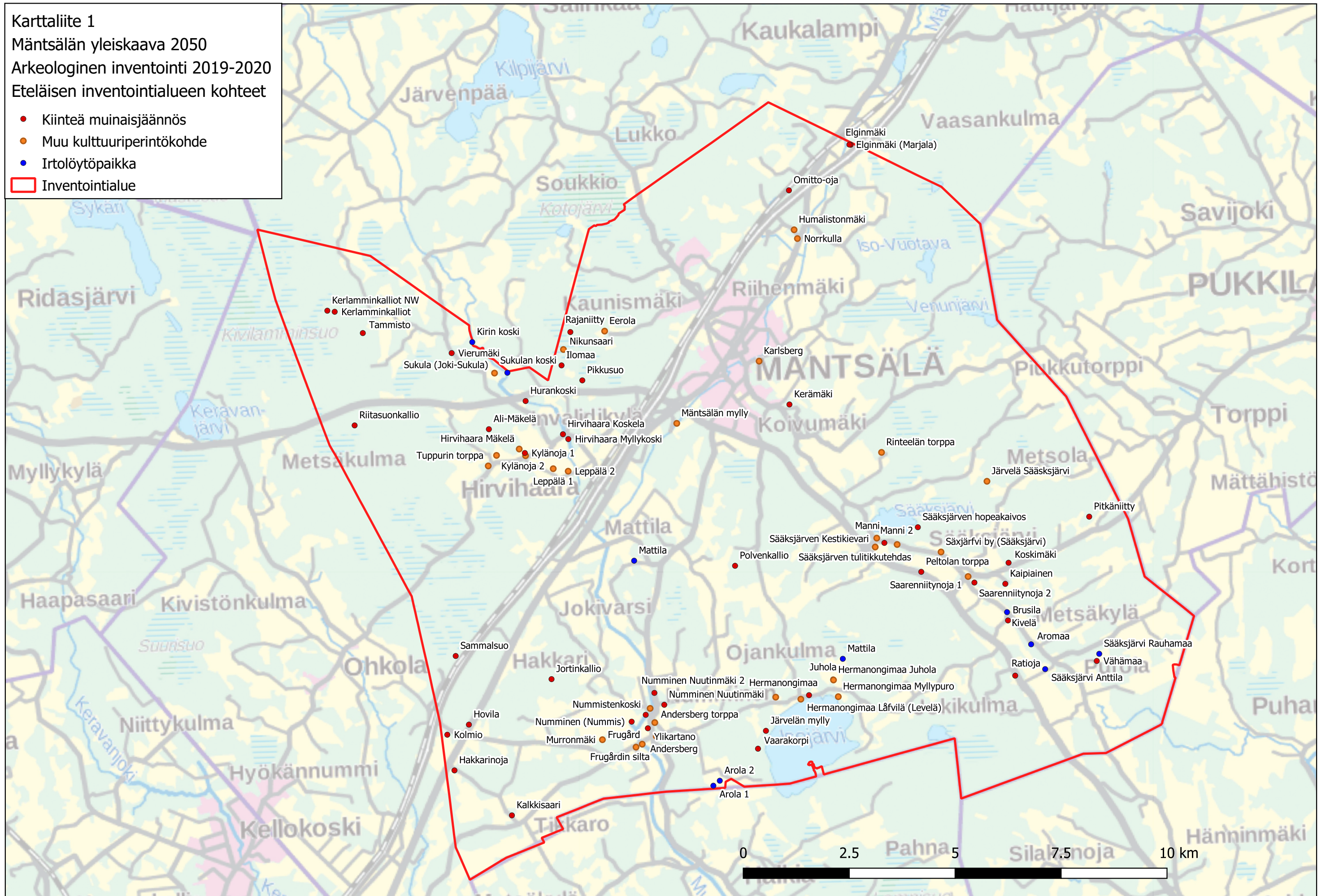
Karttaliite 1

Mäntsälän yleiskaava 2050

Arkeologinen inventointi 2019-2020

Eteläisen inventointialueen kohteet

- Kiinteä muinaisjäännös
- Muu kulttuuriperintökohde
- Irtolöytöpaikka
- Inventointialue



Karttaliite 2

Mäntsälän yleiskaava 2050

Arkeologinen inventointi 2019-2020

Pohjoisen inventointialueen kohteet

- Kiinteä muinaisjäännös
- Muu kulttuuriperintökohde
- Irtolöytöpaikka
- Inventointialue

