

Mäntsälän kunta

SÄLINKÄÄN MAAREKISTERIKYLÄ

Rakennusinventointi ja kulttuuriympäristöselvitys



RAPORTTI 18.2.2014

SELVITYSTYÖ AHOLA
Teija Ahola, FM
Tilaaaja: Mäntsälän kunta

Sisällysluettelo

1	Yleistä.....	3
2	Selvitysalue	4
3	Valtakunnalliset alueidenkäyttötavoitteet.....	4
4	Kaavoitustilanne.....	4
5	Erytyslait	5
6	Seudulliset ja paikalliset rakennusinventoinnit.....	5
7	Tilastotietoa rakennuskannasta	6
8	Menetelmät	6
9	Arviointi ja suunnittelusuositukset	7
10	Rakennetun ympäristön kehittyminen.....	11
11	Kohdekuvaukset	19
11.1	KARTANOKYLÄ SELÄNTEEN JA LAAKSO-VESISTÖ -ALUEEN VAIHETTUMISVYÖHYKKEELLÄ, osa-alue 1	19
11.2	LUKKO JA VANHA KYLÄTONTTI osa-alue 2.....	28
11.3	VÄHÄKYLÄN SIVULAAKSO osa-alue 3.....	31
11.4	KILPIJÄRVEN ITÄRANNAN MAATALOUSALUE osa-alue 4	34
11.5	KILPIJÄRVEN LÄNSIRANNAN MAATALOUSALUE osa-alue 5.....	38
11.6	PÄÄLAAKSON MAATALOUSALUEET, osa-alueet 6 -7	41
11.7	SIVULAAKSOJEN MAATALOUSALUEET osa-alueet 8-10,.....	47
11.8	METSÄISEN ALUEEN MAATALOUSALUEET osa-alueet 11, 13-14.....	51
11.9	METSÄISEN ALUEEN YKSITTÄISASUMUS, osa-alueet 12 ja 15.....	56
11.10	VEDENJAKAJA-ALUEEN HAJA-ASUTUSALUEET, osa-alueet 16-17	58
12	Lähteet.....	60



Kuva: Metsämaisemaa Suojärventien varrelta

Kansikuvat: Vähäkylän Santamäki (yläkuva),
Vanhakartanon pelto eli kylän vanhimmat rintapelot (alakuva)

1 Yleistä

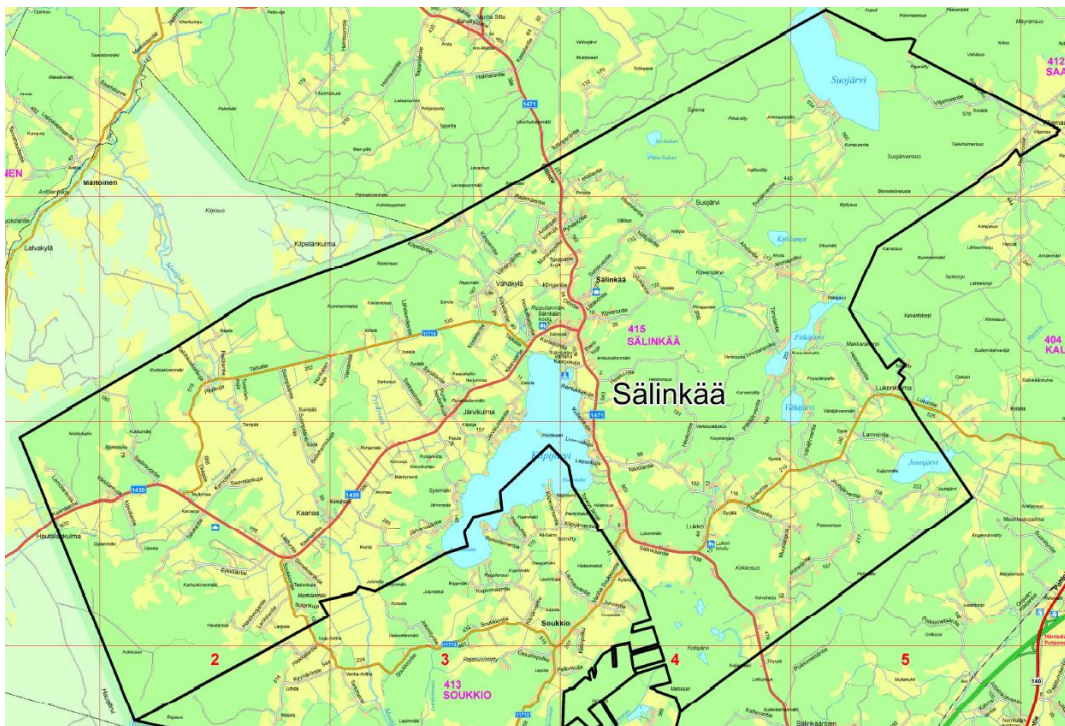
Kulttuuriympäristöselvitys ja rakennuskannan päivitys- ja täydennysinventointi on tehty Sälinkään maarekisterikylän osayleiskaavatyön tausta-aineistoksi. Samalla päivitettiin 2009 tehty Kilpijärven osayleiskaavan kulttuuriympäristöselvitys.

Kulttuuriympäristöselvitys on alueen historian, ominaisuuksien, toiminnan ja fyysisten muutosten kuvaamista ja selvittämistä. Kulttuuriympäristöselvitys sisältää myös johtopäätökset alueiden ja kohteiden arvopiirteistä.

Raportin tulosten pohjalta voidaan arvioida suunnitelmien ja rakentamisen vaikutuksia tarkastelualueen rakennettuun kulttuuriympäristöön, sen historiallisiin ja kyläkuvallisiin tunnuspiirteisiin ja arvoihin. Lisäksi voidaan arvioida yksittäisten rakennuskohteiden rakennushistoriallista ja maisemallista merkittävyyttä. Kaavasuunnittelussa selvityksen tulokset ovat sovellettavissa lähtötietona selostuksessa, kaavakartan sisällössä ja esitystavassa, kaavamääräyksissä, vaikutusten arvioinnissa ja vuoropuhelussa.

Työn tilaajana oli Mäntsälän kunta (Maankäyttöpalvelut). Selvityksen tutkimusosuudesta, kohteiden arvottamisesta, kaavoitukseen liittyvistä osuuksista ja karttatuotannosta vastasi FM Teija Ahola Selvitystyö Aholasta.

Kulttuuriympäristöselvitys muodostuu tekstiosioista, digitaalisista valokuvista ja karttakuvista. Aineisto ml. paikkatieto luovutettiin tilaajalle sähköisessä muodossa tallennuslevykkeellä.



Kuva: Sälinkään maarekisterikylä / Sälinkään ja Soukkion osayleiskaava, Osallistumis- ja arviointisuunnitelma, 4.3.2013.

2 Selvitysalue

Selvitysalue käsittää koko Sälinkään (409) maarekisterikylän, joka on pinta-alaltaan noin 75 km².

Sälinkään kylä sijaitsee Mäntsälän pohjoisosassa rajautuen Soukkion, Sulkavan, Kaukalammin ja Hirvihaaran kyliin sekä etelässä myös Mäntsälän kirkonkylään. Sälinkään kylän keskustasta on 11 kilometriä matkaa Mäntsälän kirkonkylälle ja n. 15 km Hausjärven Oittiin. Mäntsälän kirkonkylästä on matkaa Helsinkiin 61 km ja Lahteen 43 km.

Rekisterikylän halkaisee pohjois-etelä suunnassa Mäntsälästä Hausjärvelle vievä seututie 1471, joka on yhdystie Riihimäki-Lahti ja Helsinki-Lahti teiden välillä. Sälinkään kylältä haarautuu länteen tie 1439, joka on yhdystie Hyvinkään suuntaan.

Sälinkäällä on n. 900 asukasta. Palvelut, kuten koulu ja kauppa keskittyvät kyläkeskustaan, missä on myös metallialan teollisuutta sekä valssimylly. Sälinkään kartanon tiloissa on Sälinkään Kartanoseura ry:n ylläpitämä tilausravintola ja pitopalvelu. Kylän toinen koulu toimii Lukon alueella.

3 Valtakunnalliset alueidenkäyttötavoitteet

Valtioneuvosto on maankäyttö- ja rakennuslain (MRL) 22 §:ään perustuen 30.11.2000 päättänyt valtakunnallisista alueidenkäyttötavoitteista. Päätös on tarkistettu 13.11.2008 ja se on tullut voimaan 1.3.2009. Valtakunnallisten alueidenkäyttötavoitteiden kulttuuri- ja luonnonperintöä koskevien erityistavoitteiden mukaan alueidenkäytössä on varmistettava, että valtakunnallisesti merkittävät kulttuuriympäristöjen ja luonnonperinnön arvot säilyvät. Viranomaisten laatimat valtakunnalliset inventoinnit otetaan huomioon alueidenkäytön suunnittelun lähtökohtina. Näillä alueilla alueidenkäytön on sovellettava niiden historialliseen kehitykseen.

Valtioneuvosto teki 5.1.1995 periaatepäätöksen valtakunnallisesti arvokkaista maisema-alueista ja maisemanhoidon kehittämisestä. Päätös perustui maisema-alueiden mietintöön vuodelta 1992: Osa I Maisemanhoito ja Osa II Arvokkaat maisema-alueet (AM).

o Tarkastelualueella ei ole valtakunnallisesti merkittäviä maisema-alueita.

Museoviraston päivittämä valtakunnallisesti merkittävien rakennettujen ympäristöjen inventointi (Rakennettu kulttuuriympäristö RKY) on valtioneuvoston päätöksellä 22.12.2009 otettu maankäyttö- ja rakennuslakiin perustuvien valtakunnallisten alueidenkäyttötavoitteiden tarkoittamaksi inventoinniksi rakennetun kulttuuriympäristön osalta 1.1.2010 alkaen.

o Tarkastelualueella ei ole valtakunnallisesti merkittäviä rakennettuja kulttuuriympäristöjä.

4 Kaavoitusilanne

Selvitysalueelle ei ole voimassa olevia oikeusvaikutteisia yleis- tai asemakaavoja.

Uudenmaan koko maakunnan alueen käsittävä maakuntakaava on vahvistettu ympäristöministeriössä 8.11.2006. Maakuntakaava täydentävä Uudenmaan 1. vaihemaakuntakaavaehdotus sai lain voiman 8.10.2012. Tällä hetkellä on käynnissä

Uudenmaan 2. vaihemaakuntakaavan laatiminen. Tavoitteena on, että maakuntavaltuusto hyväksyy kaavaan maaliskuussa 2013.

Maakuntakaavassa Sälinkään kylä ja Lukon koulun ympäristö on merkitty kyläkeskuksiksi. Laaja pohjavesialue (pv) alkaa Lukonmäeltä ja jatkuu pohjoiseen Kilpijärven itäpuolella. Lukonmäki on merkitty myös arvokkaaksi harjualueeksi tai muuksi geologiseksi muodostumaksi. Maakuntakaavaan on merkitty myös ulkoilureittiyhteys, joka lähtee Lukonmäeltä pohjoiseen kohden Suojärveä.

5 Erityislait

Tarkastelualueella ei ole rakennussuojelulailta (1985/60) suojeltuja kohteita eikä rakennuksia, jotka olisi suojeltu lailla rakennusperinnön suojelemisesta (498/2010) taikka valtion omistamien rakennusten suojelusta annetun asetuksen (480/85) nojalla.¹ Sälinkäällä ei myöskään ole kirkkolain (1054/1993) nojalla suojeltavia kirkollisia rakennuksia. Kiinteät muinaisjäännökset ovat rauhoitettuja muinaismuistolain nojalla. Uusin arkeologinen inventointi valmistui vuonna 2013.



Kuva: Sälinkään autoitunut kylätontti sijaitsee harjanteella Vanhakartanon peltoaukean keskellä. Kohde on maaseudun asutushistoriallinen muinaisjäännos. Ensimmäinen asiakirjallinen tieto Sälinkään kylästä on vuodelta 1458 rajakiistaa käsittelevässä asiakirjassa. Keskiaikaiselle kylätontille on merkitty torppariluontoista asutusta vielä vuoden 1840 pitäjänkartalle, mutta ei enää vuoden 1873 venäläiselle topografikartalle (Senaatin kartasto).

6 Seudulliset ja paikalliset rakennusinventoinnit

Uudenmaan maakuntakaavaa varten on Uudenmaan liiton toimesta laadittu kulttuuriympäristöselvitys Missä maat on mainioimmat – Uudenmaan kulttuuriympäristöt, 2012.

Tarkastelualueelta on mukana yksi aluekokonaisuus:

- **Sälinkään kylä** nro 185

Perustelu: Maakunnan pohjoisosan kylämiljö järvenrannalla. Kartano.

Sälinkään kylä ja siihen kuuluva 1600-luvulla perustettu kartano sijaitsevat maakunnan

pohjoisosien karummissa maisemissa. Kilpijärven rannalla sijaitseva kartanon päärakennus on peräisin 1800-luvun alusta. Kartanolla oli 1900-luvun alussa yli 100 torppaa, jotka itsenäistyivät vuoden 1919 voimaan tulleen lain myötä. Kylässä, Kilpijärven koillisrannalla, toimi 1800-luvulla kotimaan kysyntään käyttölasia valmistanut lasitehdas. Sotien jälkeen kartanon maista muodostettiin 50 pika-asutustilaa siirtolaisille ja rintamamiehille.

Sälinkään kylän rakennusperintöä on inventoitu vuonna 2008 kunnan teettämänä konsulttityönä (Selvitystyö Ahola). Tuolloin inventoitiin 19 kohdetta ja 12 aluekokonaisuutta. Inventointikohteiden tiedot päivitettiin tämän selvitystyön yhteydessä. Lisäksi inventoitiin 12 uutta kohdetta.

7 Tilastotietoa rakennuskannasta

Selvitysalueella on rakennus- ja huoneistorekisterin mukaan 1134 asuin- tai muuta rakennusta (valintakriteeri: Sälinkään postialue, mukana eivät ole Soukkion rekisterikylän rakennukset). Rakennuksista 38 rakennusta on valmistunut vuonna 1920 tai sitä aikaisemmin. Vuosilta 1921–1939 on 107 rakennusta ja vuosilta 1940–1965 on 313 rakennusta. Loput rakennuksista on rakennettu vuoden 1965 jälkeen. Rekisteristä puuttuu mm. vanhoja talous-, tuotanto- ja asuinrakennuksia.

Selvitysalueella on kaksi maakuntakaavassakin kyläalueeksi merkittyä asutuskeskittymää: Sälinkään kylä ja Lukon kylä. Kylissä on haja-asutusalueista poiketen jossakin määrin tiivistä pientaloasutusta sekä palveluja. Molemmat kylät sijaitsevat Sälinkään maarekisterikylässä.

Kilpijärven rannoilla on paljon loma-asutusta. Rantarakentaminen on keskittynyt järven itärannalla Rentukkakujan ja Leponkujan välille sekä länsirannalla Järvikulmantien ja Järvenpääntien tuntumaan. Mökkitontteja on erotettu läheltä tilakeskuksia, mutta harvemmin peltomailta.

Luonnontilaista rakentamatonta rantaa on jäljellä lähinnä rantaan ulottuvien peltojen luona sekä järven eteläisissä matalarantaisissa lahdelmissa Tuoksenlahdella ja Hiidenlahdella.

8 Menetelmät

Tehtävänä oli laatia selvitys tarkastelualueen kulttuurihistoriallisista tunnuspiirteistä ja nykytilasta sekä osoittaa historiallisia, maisemallisia ja rakennushistoriallisia arvoja omaavat alueet ja kohteet.

Asetettu tavoite edellytti alueen kehitysvaiheiden ja rakennetun kulttuuriympäristön nykytilan selvittämistä. Työmenetelminä käytettiin maastokäyntejä, valokuvadokumentointia, rakennusinventointia, karttahistoriallista ja kirjallisuusselvitystä sekä haastatteluja.

Alueen kehitysvaiheita selvitettiin kirjallisuudesta ja vanhoilta kartoilta, pääpaino oli asutuksen ja liikenteen kehittämisessä sekä Sälinkään alueen palvelurakenteessa. Lähteinä käytettiin kuntahistorioita, kotiseutukirjoja ja vanhoja kartoja. Rakennuksia koskevia historiatietoja kerättiin rakennusvalvonnan lupa-asiakirjoista, kirjallisuudesta ja vanhoilta kartoilta ja aikaisemmin tehdyistä selvityksistä, joiden tietoja samalla myös päivitettiin. Tarkastelualueelta on ollut käytössä Kaisa Linnasalon laatiman Sälinkään kylän maisemanhoito- ja maankäyttösuunnitelmaan (2004) sisältyvät kartat. Arvokasta tietoa alueen rakennusten historiasta saatiin inventoitujen kiinteistöjen omistajilta.

Rakennettujen alueiden nykytilasta kerättiin havaintoaineistoa maastokäynnein: tarkasteltiin rakennetussa ympäristössä näkyvien eri aikavaiheiden tunnistettavuutta (säilyneisyyttä), alueellista eheyttä ja erityisiä tunnusmerkkejä, kuten arkkitehtonisia, historiallisia ja ympäristöllisiä erityispiirteitä. Maastotyöt tehtiin syksyllä 2013. Raportoidut tiedot rakennusten nykytilasta perustuvat rakennusten ulkopuolelta tehtyihin havaintoihin ja haastattelutietoihin.

Selvitystyön yhteydessä tarkistettiin vuonna 2008 valmistuneen Sälinkään rakennusinventointiaineiston (23 kohdetta ja 9 aluetta) tiedot. Lisäksi alueelta inventoitiin 12 uutta kohdetta. Vanhat inventointikortit täydennettiin luokituksella, joka ilmaisi kohteen arvojen nykytilaa. (Liite 1b)

Inventointiin valittiin rakennuksia, jotka olivat joko

- a) iältään tai tyyppiltään jo harvinaiseksi käyneitä,
- b) rakentamisajankohdan arkkitehtuuria tai rakennustapaa hyvin edustavia ja/tai
- c) käyttötarkoitukseltaan alueen elinkeino-, sosiaali- tai asutushistorian kannalta tärkeitä.

Inventointiin on otettu mukaan myös kohteita, joiden kulttuurihistoriallinen arvo on lähinnä informatiivinen eli ne välittävät tietoa alueen historiallisista vaiheista ja paikallisesta rakennustavasta. Nämä kohteet tukevat kaava-alueen kulttuuripiirteiden kokonaiskuvan hahmottamista ja ovat vertailupohjana arvottamiselle.

Raportissa olevat kohde- ja aluekuvaukset laadittiin kylän nauhamaisen kyläkeskustan osalta harva-asutettua maaseutua yksityiskohtaisempana. Kohdekuvausten yhteydessä annetaan suunnittelusuosituksia kaavasunnittelulle. (Liite 3) Koko kylästä tehtiin kylämaisematyyppittely, joka sisältää kunkin osa-alueen ominaispiirteiden määrittelyn eli johtopäätökset siitä mikä alueen rakennetussa ympäristössä on rakennushistoriallisesti, historiallisesti ja maisemallisesti/kyläkuvallisesti arvokasta. (Liite 2)

9 Arviointi ja suunnittelusuositukset

Arviointi

Kulttuurihistoriallinen arvottaminen tarkoittaa työn tutkimusosion ja maastohavaintojen perusteella valittujen alueiden ja kohteiden arvon erittelyä ja analysointia perusteluksi sille, mitkä kohteet ja alueelliset piirteet esitetään säilytettäväksi. Arvottaminen on siten kulttuuriympäristön vaalimisen perusta. Kohteen kulttuurihistoriallisen arvon suhde muihin tarpeisiin ja arvoihin punnitaan vasta varsinaisessa suunnittelussa ja päätöksenteossa.

Kohteet ja aluekokonaisuudet luokiteltiin arvotekijöidensä painoarvon perusteella käyttäen seuraavaa kolmijakoista arvoluokitusta. Arvoluokittelun perusteet esitetään kohdekuvauksissa (luvussa 11).

- RH Rakennushistoriallisesti ja arkkitehtonisesti arvokkaat
- H Historiallisesti arvokkaat (asutus-, talous-, sivistys-, aate- ja/tai sosiaalhistoriallista painoarvoa)
- M Maisemallisesti arvokkaat (kylä- ja maisemakuva)

Luokitteluperusteet:

- harvinaisuus tai ainutlaatuisuus (harvinaisuus, ikä: ennen vuotta 1900)
- historiallinen tyypillisuus alueelle (tyypillisuus)
- aluetta tai tiettyä aikaa kuvaavat tyypilliset piirteet (edustavuus)

- alkuperäisen tai sitä vastaavan maankäytön, rakennuksen käyttötarkoituksen, rakentamistavan, arkkitehtuurin tai tyylin ilmeneminen ja jatkuminen (alkuperäisyys, edustavuus)
- merkitys historiallisen tapahtuman tai ilmiön todisteena tai siitä kertovana ja tietoa lisäävänä esimerkkinä (avainkohde, historiallinen todistusvoimaisuus)
- näkyvissä olevat eri aikakausien maisematilat, rakenteet, materiaalit ja tyylipiirteet, jotka ilmentävät luontevasti maankäytön, rakentamisen, hoidon ja käytön historiaa ja jatkuvuutta (historiallinen kerroksisuus)

Kohteiden arvoluokittelussa painotettiin rakennusten ulkoasun historiallista säilyneisyyttä sekä edustavuutta rakennustyyppinä ja alueen kehityksen kuvaajana. Rakennusten historialliseen arvoon vaikuttaa niiden säilyneisyys, jolla ei viitata rakennuksen tekniseen kuntoon vaan ulkoasun ajalliseen tunnistettavuuteen.

Suunnittelusuositukset

Kulttuuriympäristöselvitys onkin tarkoitettu avoimen, alue- ja rakennussuojelua koskevan keskustelun pohjaksi. Tavoitteena on, että asiantuntijoiden, asukkaiden ja päättäjien yhteistyönä löydetään suuntaviivoja Sälinkään kehittämiseksi alueen kulttuurihistoriallinen ja maisemallinen identiteetti säilyttäen ja sitä vahvistaen.

Kohteiden arvoperusteet ja niiden pohjalta annetut suunnittelusuositukset on laadittu kulttuuriympäristön kaavallisen tarkastelun tueksi ja perusteiksi.

Suosituksat kaavoitukselle:

- K1 Kulttuurihistoriallisesti arvokas kohde
- A1 Kulttuurihistoriallisesti arvokas alue
- K2 Kulttuurihistoriallisia tai/ja kyläkuvallisia arvoja omaava kohde
- A2 Kyläkuvallisia tai maisemallisia arvoja omaava alue
- M1 Laaja viljelymaisema-alue/maatalousalue
- M2 Maisema-arvoja omaava vanha asuinpaikka

Huomautus: Alueella on vähän 1800-luvun rakennuksia, mutta kohtuullisen paljon 1900-luvun alkupuolen rakennuksia. Selvitysalueen rakennuskanta on kokonaisuutena melko vaatimatonta, arkista maaseudun asunto- ja tuotantorakentamista, jonka aktiivisin vaihe on ollut torppien itsenäistymistä seuranneina vuosikymmeninä sekä jälleenrakennuskaudella. Rakennusten ulkoasussa näkyy vaihteittaisen rakentamisen ja korjausten tuoma kerroksellisuus. Näistä lähtökohdista johtuen on arviointia tehty aluepainotteisesti.

Suojeluarvoja

Suojelumääräyksillä turvataan kohteen/rakennuskokonaisuuden historiallisten ja maisemallisten arvojen säilyminen.

K 1 Kulttuurihistoriallisesti arvokas kohde (pinkki neliö)

Yksittäisiä rakennuksia tai rakennettuja pihapiirejä, jotka on arvioitu rakennushistoriallisesti ja ympäristöllisesti merkittäviksi. Kohteet ilmentävät hyvin alkuperäisenä jatkunutta käyttötarkoitusta ja rakentamisajankohdan arkkitehtuurille tunnistettavia ratkaisuja sekä ympäristössä pitkään jatkuneen maankäytön historiallista jatkuvuutta.

Kohteen osalta esitetään harkittavaksi suojelua maankäyttö- ja rakennuslain nojalla. Kyseessä on rakennus/rakennusryhmä, jota ei saa purkaa. Rakennuksissa sallitaan toimenpiteet, jotka edistävät rakennusten säilymistä ja käyttöä rakennushistoriallisia arvoja vaarantamatta. Korjausrakentamisessa ja muissa toimenpiteissä tulee säästää rakennuksen mittasuhteisiin, julkisivumateriaaleihin ja yksityiskohtiin perustuvat

tunnuspiirteet. Korjauksissa muutoksia kokoneiden rakennusten ulkoasun eheyttä voidaan palauttaa ennallistavalla korjaamisella.

Museoviranomaiselle tulee varata tilaisuus lausunnon antamiseen ennen suojelukohteita koskevien lupahakemusten ratkaisemista tai muun kohteessa tai sen lähiympäristössä tehtävien toimenpiteiden suunnittelun yhteydessä. Suojelurakennuksesta tulee tehdä tarpeen vaatiessa tarkempi selvitys, joko rakennusinventointi asemakaavoitusta varten tai rakennushistoriaselvitys saneerauksen suunnittelun lähtötiedoiksi.

A 1 Kulttuurihistoriallisesti arvokas alue (pinkki pystyviivitus)

Alueet ovat Sälinkään kulttuuriympäristölle tyypillisiä ja rakennetun ympäristön osalta ajallisesti eheitä kokonaisuuksia. Ne liittyvät tai sisältävät useita rakennetun ympäristön arvokohteita ja niillä on myös merkittävää maisemallista arvoa.

Suosittelaa kulttuuriympäristöarvojen säilyttämiseen ohjaavia suojelu- ja rakentamismääräyksiä.

Kohteet, jotka ovat merkityksellisiä rakennetun kulttuuriympäristön edustavuuden ja yhtenäisyyden kannalta, yksilöidään aluemerkinän kaavamääräyksessä tai kohdekohtaisella kaavamerkinällä. Rakennusten purkaminen saatetaan yleiskaavamääräyksellä luvanvaraiseksi (MRL § 127), myös maisemaa merkittävästi muuttavat toimenpiteet tulee vaatia MRL 128 §:ssä tarkoitettu lupa.

Alueelle rakennettaessa on arvioitava toimenpiteiden vaikutukset alueen arvopiirteisiin sekä huolehdittava siitä, että rakentaminen on sijainniltaan, mittasuhteiltaan ja materiaaleiltaan olemassa olevaan rakennettuun ympäristöön tai maisemaan sopeutuvaa. Alueen tarkemman suunnittelun ja alueelle tehtävien luvanvaraisten toimenpiteiden yhteydessä on harkittava kulttuuriympäristön hoidon kehittämisestä vastaavan viranomaisen kuulemista.

Erityisarvoja

Yleiskaavamääräyksillä, kuten suojelu- ja rakentamismääräyksillä tai osa-alueiden erityisominaisuuksia osoittavilla kaavamerkinöillä, ohjataan maankäyttöä ja rakentamista siten, että rakennettu ympäristö säilyy historiallisesti monipuolisena ja visuaalisesti rikkaana. Tavoitteena on mahdollistaa kulttuuriympäristöarvojen ja moni-ilmeisen kyläkuvan kannalta tärkeän rakennuskannan säilyminen esim. määrittelemällä suojelutavoitteet ja alueen täydentämis- ja eheyttämisperiaatteet.

K 2 Kulttuurihistoriallisia tai/ ja kyläkuvallisia arvoja omaava kohde (sininen neliö)

Kohde on yksittäinen rakennus tai rakennettu pihapiiri, jolla on rakennushistoriallista ja ympäristöllistä arvoa. Säilyttämisen perusteita lisää kohteen liittyminen laajempaan kulttuurisilta ja maisemallisilta piirteiltään arvokkaaseen kokonaisuuteen.

Kohteen rakennushistoriallisten arvopiirteiden säilymistä on perusteltua ohjata rakentamismääräyksillä. Korjausrakentamisessa on syytä pitäytyä alueen rakennusperinteelle tyypillisessä puumateriaalissa, yksinkertaisessa massoittelussa ja selkeäpiirteisissä yksityiskohdissa. Korjauksissa muutoksia kokoneiden rakennusten ulkoasun eheyttä voidaan palauttaa ennallistavalla korjaamisella.

Kohteet, joilla on merkittävyyttä osana laajempaa kyläkuvallisia tai maisemallisia arvoja omaavaa aluekokonaisuutta, voidaan yksilöidä esim. aluemerkinän määräyksessä; (viitataan selvityksen kohdeluetteloon/inventointiin).

Purkamislupaa (MRL 127.1 §) harkittaessa on arvioitava suunniteltujen toimenpiteiden vaikutuksia kulttuuriympäristön arvoille/kyläkuvalle sekä kuultava asiasta asiantuntijaviranomaista (Museovirasto/Lahden kaupunginmuseo).

A 2 Kyläkuvallisia tai maisemallisia arvoja omaava rakennettu alue (sininen vinoviivitus)

Kylätaajamassa tai maaseutualueilla sijaitsevat osa-alueet ovat historiallisesti kerroksisia ja sisältävät yksittäisiä rakennetun ympäristön arvokohteita tai alueilla on ensisijaisesti maisemallista arvoa.

Alueet kestävät vähäisiä muutoksia, mutta olemassa olevien kulttuuriympäristöarvojen ominaispiirteiden säilymistä on perusteltua ohjata suunnittelu- ja rakentamismääräyksillä. Uudisrakentamisen tulee rakennustavaltaan ja sijainniltaan

sopeutua olemassa olevan rakennetun ympäristön luonteeseen (tiivis/väljä rakennuspa, rakennuspaikan valinta, korkotaso, rakentamisen mittakaava, julkisivumateriaalit, näkymälinjat, vanhat kulkuväylät).

Rakennustavaltaan yhtenäisten alueiden täydennysrakentamisessa tulee noudattaa vähintäänkin yhtenäisen monimuotoisuuden periaatetta (yhteisinä nimittäjinä esimerkiksi kattokaltevuus, rakennuksen etäisyys tontin reunasta, julkisivumateriaali, massoittelu, pihamuodot, tmv.).

Aluekokonaisuuden sisältä voidaan tarvittaessa yksilöidä kulttuuriympäristöarvojen kannalta merkittävimmät rakennukset/rakenteet (ks. K2)

M1 Laaja viljelymaisema-alue (keltainen ruudutus)

Voimaperäisen maatalouden synnyttämät laajat tasaiset jokilaakson maatalousalueet muodostavat vaikuttavia maisematiloja. Alueen merkittävimmät arvot perustuvatkin avoimen maisematilan laajuudesta syntyviin kaukomaisemiin, jota rikastuttavat erikokoiset metsäsaarekkeet, reunametsien monimuotoisuus ja paikoitellen jokiuomaa rajaavat puuryhmät sekä samanaikaisella ja -kaltaisella rakennuskannaltaan yhtenäiset viime sotien jälkeiset tilakeskukset Kaanaajoen ja Kilpiojan varrella.

Suosittelaa alueen osoittamista maatalousalueeksi. Alueella voidaan sallia haja-asutusluonteista rakentamista silloin, kun se liittyy olemassa olevaan tilakeskukseen tai metsäiseen ympäristöön eikä aiheuta haittaa maatalouden harjoittamiselle.

M2 Maisema-arvoja omaava vanha asuinpaikka peltoalueineen (vihreä vinoruudutus)

Torpparilaitoksen historiaan liittyvä pienialainen asuin- ja peltomaisema tai laajempi peltomaisema. Alueella rakennuksia, jotka ovat säilyneet ulkoasultaan tavalla, joka ilmentää niiden alkuperäistä tai muuta historiallista käyttötarkoitusta ja ajankohdan rakennustapaa/arkkitehtuuria. Alueen maisemapisteeksi nouseva pihapiiri rakennuksineen on merkitty kohdemerkinnällä.

Rakentaminen tai muut toimenpiteet eivät saa heikentää rakennetun ympäristön kulttuurihistoriallisia tunnuspiirteitä eivätkä alueen luonnetta. Rakentamisessa tukeudutaan olemassa olevaan asutukseen siten, että uudisrakennukset sijoitetaan niin, että ne tukevat vanhojen tilojen arvoa maiseman painopisteinä. Kohdealueelle (avoimeen maisematilaan) ei kuitenkaan suositella uusien rakennuspaikkojen muodostamista.

Kaikki luokiteltujen aluekokonaisuuksien sisältä inventoidut kohteet, myös jatkossa luokittelemattomat, omaavat kulttuurihistoriallisia arvopiirteitä, joita ei voi kuitenkaan suoraan tulkita suojeluarvoiksi. Seuraavassa luvussa esitetään säilyttämistavoitteita ensisijaisesti niille inventoiduille rakennuksille, jotka ovat kyläalueiden miljööarvojen kannalta merkityksellisiä ja joiden rakennushistoriallinen luonne on hyvin säilynyt tai luontevasti kerroksellinen. Ks. karttaliite 1 inventointikohteista ja luvun 10 aluekuvaukset.

Karttamerkintänä käytetyllä pistemäisellä kohdemerkinnällä on osoitettu kohde, joka ei välttämättä ole vain yksi rakennus vaan esim. pihapiiri rakennuksineen. Ks. tarkempi kuvaus luvusta 11.

10 Rakennetun ympäristön kehittyminen

Luvussa käydään läpi selvitysalueen rakennetun ympäristön vaiheita sekä ympäristötekijöitä, jotka tänä päivänä antavat kyläympäristölle paikallista omaleimaisuutta.

Mäntsälässä on ollut useita herraskartanoita. Sälinkään kartano lukeutui aikoinaan kokonaispinta-alan puolesta maamme suurimpiin kartanoihin. Sälinkäällä 1800-luku oli merkittävä aikavaihe, koska vuosisadan aikana torppariasutus laajeni koko maarekisterikylän alueelle ja paikallistieverkko muodostui pitkälti nykyisenlaiseksi.

Kylän maatalousmaat ovat laajimmillaan Kilpijärven länsipuolella Kilpiojan, Pyydysojan ja Kaanaanjoen ympärillä. Suuret yhtenäiset metsäalueet sijaitsevat Sälinkääntien ja Oitintien itäpuolella. Näiden väliin jää kylämaisemalle erityisiä kauneusarvoja luova Kilpijärvi.

Kilpijärven rantamailla ja Vähäkylässä peltomaisemat ovat monimuotoisia, samoin selvitysalueen pohjois- ja itäosassa seudun mäkisyydestä johtuen. Tasankomaiset peltoaukeat luonnehtivat maisemia lännessä Kaanaan suunnalla sekä myös matalan Kilpijärven pohjoisrannalla kartanon ympäristössä. Tiemaisemien ulkopuolelle jäävät lähes kokonaan alavat loivasti viettävät peltomaat kuivatetun Koverojärven ympärillä sekä ojitetun Välisuon reunapellot.

Luvussa käsiteltävistä aiheista on seuraavat karttaesitykset:

Liite 2: Maisema-alueityypittely (kartta ja taulukko)

Liite 4: Rakennuskannan ikäjakauma 2013 ja 1800-luvun asuinpaikat

Liite 5: Loma-asunnot 2013

Sälinkään kylästä tehtyyn maisemanhoitosuunnitelmaan (Linnasalo, 2004) sisältyy karttaesityksiä kylän peltopinta-alan ja asutuksen kehittymisestä 1800-luvun alusta 2000-luvulle. Selvityksessä on myös kartat alueen suurmaisemasta, kasvillisuustyypeistä, maaperästä, maisemarakenteesta, korkokuvasta ja valuma-alueista.

Asutus ja maanomistus kartanon perustamiseen

Vanhin asiakirjallinen tieto Sälinkään kylästä on vuodelta 1458, jolloin ratkottiin raja-riitaa Kaukalammin ja kirkonkylän välillä. Vuonna 1543 on maakirjaan merkitty Sälinkään kylällä olleen kahdeksan taloa. Seuraavalla vuosisadalla kaikkiaan 12 taloa sai maakirjanumeron.

Tiivis ryhmäkylä sijaitsi rintapeltojen ympäröimällä harjanteella Lukonmäen ja Sälinkäänjärven (Kotojärvi) välissä. Niin Kuninkaan kartaston (1776-1805) kuin pitäjänkartankin (1840) mukaan talot ryhmittyvät molemmin puolin tietä (hävinnyt), joka erkani maantiestä etelään ja jatkoi lounaaseen Soukkion kylän suuntaan. Keskiajalta saakka asuttu kylätontti autioitui 1800-luvulla ja vuoden 1873 kartalla (*Senaatin* kartasto) tontti on merkitty peltomaaksi.

Talonpoikainen maanomistus loppui kylässä melko pian sen jälkeen, kun Sälinkää vuonna 1606 läänitettiin Nummisten sekä useiden muiden maa-alueiden lisäksi liivinmaalaisen ratsumestarin Henrik Wreden perillisille. Sodassa Ruotsin puolelle asettunut Wrede oli pelastanut kuninkaan hengen Kirkholman taistelussa 1605 luovuttamalla oman hevosensa kuningas Kaarle IX:lle. Wrede itse menetti taistelussa henkensä.

Wreden perillisten aikana 1640-luvulla perustettiin säterikartano Nummisille, ja Sälinkää jäi tämän Frugård-nimisen kartanon alaiseksi rälssikyläksi, jonka kaikki talot olivat vuoteen 1685 mennessä menettäneet sukuoikeutensa. Talojen isännät olivat

vuokraviljelijän asemassa. Kun Frugårdissa omistajuus vaihtui 1706, liitettiin Sälinkään kylä Vanajan, nykyään Janakkalaa, Harvialan kartanon alaisuuteen.

Harvialan kartanoa omistivat kreivi Wreden jälkeen De la Gardiet ja vuodesta 1797 salaneuvos Knut von Troil. Sälinkäällä kantatilojen maita viljelivät edelleen lampuodit sekä pieni joukko torppareita, mukana myös ruotusotilaita. Mäntsälän historian mukaan ensimmäinen torppa (muu kuin sotilastorppa) oli perustettu Sälinkäälle 1750-luvulla. Isonjaon alkaessa vuonna 1799 torppia oli kuusi ja lampuotitiloja 15. Vanhimmat torpat sijaitsivat Vähäkylässä (Selin, Eerola, Lilja, Juholat) ja Kilpijärven rannalla sekä Lukonkulmalla, mutta jo 1780-luvulla oli perustettu torppa myös kauas kylän koilliskulmalle, nykyisen Viljamaan talon paikalle.² Kylässä oli myös ruotusotilaiden torppia mm. Quebec eli Riipa nykyisen Sälinkään myllyn tietämillä. Sälinkään takamaita asutettiin torpparivoimin, ja kylältä puuttuukin kokonaan isonjaon ja sen täydennysjakotoimituksien vaikutuksesta syntynyt asutuserrostuma.

Sälinkäälle merkityksellinen omistajanvaihdos tapahtui 1805, kun kylä siirtyi Sulkavan Linnaisten kartanon omistajalle luutnantti Hans Henrik Stjernvallille, koska hän perusti Sälinkäälle sivukartanon. Stjernvallin myydessä kartanon jo 1810 sihtööri H.J. Sohlbergille käsitti tila ilmeisesti koko Sälinkään maarekisterikylän (n. 7 000 hehtaaria).³ Sälinkään kartanotila oli koko Suomen mittakaavassa maan suurimpia kartanoita.⁴



Kuva: Sälinkään vanha kylä Lukonmäen ja Kotojärven välissä.
/ Osasuurennos pitäjänkartasta (n. 1840)

Sälinkään kartano ja torpparilaitos

Alkuvaiheessa Linnaisten sivukartanon eli Sälinkään kartanon pääpaikka oli nykyisen kylän silloisessa keskustassa. Mäntsälän historian mukaan sihtööri Henrik J. Sohlberg (1810-1931) rakensi Sälinkäälle päärakennuksen, mutta ei määritellä tarkemmin rakennuspaikkaa.⁵ Uusi isäntävälle tarkoitettu asumakartano valmistui todennäköisesti vasta 1840-luvun alussa Kilpijärven pohjoispäähän lähelle lasitehdasta.⁶ Oletus perustuu siihen, että Kilpijärven pohjoispäässä sijainneet torpat lakkasivat olemasta vasta näihin aikoihin: kartanon päärakennus rakennettiin Vehmaan torpan paikalle, ja torpan viimeinen asukas, kartanon kirjanpitäjä(?) von Konow, muutti 1840 Koiviston torppaan. Vuosina 1841-42 loppui asutus myös mm. Quebecin, Tripolin, Juholan ja Kairon

torpissa. Kartanoisännät eivät myöskään alkuun asuneet Mäntsälässä. Ensimmäisenä Sälinkäälle muutti Johan Henrik Sohlberg, joka peri kartanon 1836, ja ilmeisesti pian sen jälkeen käynnistyi uuden päärakennuksen suunnittelu ja rakentaminen Kilpijärven rannalle.⁷ Vuoden 1873 kartalle on merkitty kartanon rantaan johtava puistoalue ja talouskeskusta ympäröivät viljelyksessä olevat pellot, jotka pinta-alaltaan olivat jo lähellä 1900-luvun alkupuolen tilannetta.

Sivukartanon perustaminen Sälinkäälle näkyi pian kylän asutussuhteissa. Vuonna 1810 oli viidestätoista lampuotitilasta jäljellä enää neljä: Nikkilä, Rossi, Ollila ja Mattila. Niiden lisäksi oli kylälle perustettu noin kolmisenkymmentä uutta torppaa.⁸ Lampuotitiloina säilyivät ne talot, joiden rakennukset eivät sijainneet enää kylätontilla. Sieltä talot joutuivat väistymään Sälinkään sivukartanon I. Vanhakartanon talouskeskuksen tieltä.⁹ Samalla vuosisadalla perustettiin Kaanaanjoen lähelle entisen Kaanaan torpan tilalle kartanon ulkotila. Kaanaan ja Vanhakartanon tiloilla asuivat tilanhoitajat ja työväkeä.¹⁰

Etenkin H.J. Sohlbergin aikana torpille annettiin vieraiden maiden ja niiden kaupunkien ja paikkojen nimiä, kuten Mekka, Medina, Kairo ja Marokko Kilpijärven ympäristössä tai Kadix, Batavia ja Aleksantria Lukonmäen etelä- ja itäpuolella. Osalla torpista oli perinteinen suomalainen nimi. Monet vanhat nimet ovat kadonneet kartoilta torppien itsenäistymisen yhteydessä, osa on jäänyt elämään tilojen ja teiden nimistössä, mikä on arvokasta, sillä paikannimistö on tärkeä osa kulttuuriympäristön historiallista monimuotoisuutta ja todistusvoimaa.

Kartanokylässä torpparilaitos takasi päättilalle vakinaisen työvoiman. Sohlbergin aikana torppien määrä lisääntyi niin, että välillä niitä oli yli 100.¹¹ Torppien lukumäärä vaihteli, sillä siinä missä uusia perustettiin, vanhoja myös hävitettiin; 1830-luvulla torppia oli noin 80.¹² Kylälle vuonna 1983 perustettuun torpparimuistomerkkiin on merkitty 124 torpan nimet. Torpat olivat pelto- ja niittymailtaan erisuuruisia. Isoimmista ja usein vanhimmissa torpissa saattoi olla 1900-luvun alussa yli 20 ha peltoa, kun pienimmissä viljelty ala jäi alle 2 hehtaarin.



Kuva: Vanhaa torpparialuetta Järvikulmalla.

Sälinkään kartano pysyi Sohlbergin suvulla vuoteen 1891, jolloin sen osti tilanomistaja E. F. Pentzin. Hänen jälkeensä 1904 kartano siirtyi kaupalla tilanomistaja F.A. Terichoffille, joka torppariongelmien vuoksi myi Sälinkään ja Kaanaan puutavarayhtiö Aug. Eklöfille vuoden 1909 lopulla. Näihin aikoihin Sälinkää, yli 70 torpalla ja niiden yli tuhannen hehtaarin peltoviljelyksillä, oli Etelä-Suomen suurimpia torpparikyliä.¹³

Torpparilaitokseen tukeutuvan kartanotalouden loppu alkoi olla käsillä 1910-luvulla. Kartanossa oli jälleen kerran vaihtunut isäntä ja maanvuokralaki alkoi vaikuttaa maanomistusoloihin. Kartanoisäntä Harry Eklöf tarjosi vapaaehtoisesti etäämpänä sijaitsevien torppien haltijoille torpan lunastusmahdollisuutta. Ensimmäistä kertaa vuosisatoihin avautui kyläläisille mahdollisuus ostaa maata. Kylän tilaluku kasvoi 1910-luvulla yhdestä lähes kuuteenkymmeneen.¹⁴ Kymmenille torppareille lopullinen itsenäisyys koitti vasta 1927, koska muodostetut tilat oli ostettu ensin valtiolle ja asukkaat lyhensivät lainaansa vuokrana.¹⁵ Harry Eklöfin kartanoisännyyden aikana Sälinkään kartanosta (ml. Kaanaa) erotettiin yli 100 torppaa ja 20 mäkitupaa.¹⁶

Torppien itsenäistyminen muutti ensi alkuun kylän asutus- ja viljelymaisemia pelto- ja niittyalueiden osalta, jonkin verran itsenäisiä tiloja myös halottiin perinnönjaoissa. Merkittävämpi muutos tapahtui 1940- ja 50-luvuilla, kun kartanon maaomaisuus pirstoutui usealle eri omistajalle.¹⁷ Kartanon maita otettiin ensin pika-asutukseen ja sodan päätyttyä maanhankintalailla asutustoimintaan. Kartanon ydinalueella sen talouskeskus ja lähimmät pellot jaettiin myös asutustiloiksi sekä pienemmiksi rintamamiestiloiksi. Haja-asutusta lisäsi myös itsenäisten tilojen halkominen ja asutotonttien lohkominen, jälkimmäinen näkyi 1940-luvulta lähtien myös kylätaajamassa.



Kuva: Vähäkylään perustettiin viime sotien jälkeen asutustiloja. Kannakonaukean keskellä on Kannakon tilakeskus. Näkymä jatkuu Koivulähteen tilan oititse Vähäkylän vanhalle peltoaukealle.

Kartano menetti käytännössä kaikki maansa, mutta ilmeisesti osa metsistä jäi metsäyhtiölle (Eklöf fuusioitui Tammelaan 1963). Olemassa olevat yhteismetsät lohkottiin kartanon maista pika-asutustiloja varten vuonna 1940. Yhteensä 432 hehtaaria käsittävä yhteismetsä merkittiin maarekisteriin 1950.¹⁸ Osakkaina oli alun perin nelisenkymmentä siirtolaisperhettä.

Mäntsälän kunta osti kartanon päärakennuksen puistoineen sodan päätyttyä. Jo talvisodan aikana kartanoon järjestettiin tilat Uudenkirjon lastenkodille, jonka nimi

muutettiin vuonna 1946 Mäntsälän lastenkodiksi.¹⁹ Lastenkoti toimi aina vuoteen 1976. Kartano laitettiin myyntiin, mutta lopulta vuonna 1978 kunta vuokrasi rakennuksen piha-alueineen kyläläisten perustamalle Kartanoseura ry:lle 50 vuodeksi. Kartanoseura harjoittaa tiloissa tilausravintola- ja pitopalvelutoimintaa. Vuokrattavana on kokous- ja juhlatilaa 150-200 hengelle. Kartanoseurassa on kaksi yleishyödyllistä toimintaa harjoittavaa ryhmää: Kylätoimikunta ja Torpparitoimikunta.

Maantiet

Mäntsälän kirkolta Oittiin vievän seututien 1471 eteläinen osuus kirkonkylältä Kotojärven pohjoisrannalle, Sälinkään vanhalle kylälle saakka, rakennettiin yleiseksi maantiekse vuoteen 1739 mennessä, ja vuonna 1783 maantie oli valmiina Sälinkäältä Oittiin, mistä pääsi eteenpäin Hämeenlinnaan.²⁰ Saman vuosisadan lopulla oli rakennettu polkua parempi tie myös Lukonmäen eteläpuolelta itään Kaukalammin suuntaan.²¹ Sen sijaan Kilpijärven pohjoispuolella kulki pelkkä polkumainen tieura maantieltä länteen. Vuoden 1873 Senaatin kartalla ura näkyy jo kylätienä, joka vie Björkbackan torpalle, mutta vain polkuna kunnan rajalle, missä oli Laahan torpat. Viimeistään 1900-luvun alkupuolella reitti oli rakennettu koko matkaltaan Hyvinkäälle vieväksi tieksi (tie 1430).

Sälinkäällä oli vuonna 1825 toiminnassa yksi kunnan neljästä kestikievarista. Sälinkään Mattila Kilpijärven itärannalla oli kestikievarina vuosina 1843-1863.²² Vuoden 1840 kartassa mäelle on merkitty myös kylän ”postiasema” tai sitten merkintä viittaa postitiehen. Perimätiedon mukaan kievarin hevostallit olisivat sijainneet nykyisen navetan edessä (perustuskiviä).²³ Sälinkään kestikievari siirrettiin kirkonkylään 1860-luvulla.

Kylän sisäisistä teistä mainittakoon Sälinkään kartanon päärakennuksen edestä kulkeva Kartanontie, joka on merkitty pitkälti nykyisille sijoilleen jo 1840-luvun karttaan. Se oli osa etelästä peltojen poikki Kairon ja Vehmaan torppien sivuitse tulevaa tietä, joka eteni Vehmaan torpan jälkeen Vähäkylän suuntaan.

Julkiset palvelut ja yhdistykset

Sälinkään kolmikerroksinen koulurakennus on otettu käyttöön 1950. Se oli kunnan ensimmäinen uusi koulurakennus viime sotien jälkeen ja kaivattu parannus sodan jälkeisten suurten oppilasmäärien tilatarpeeseen. Vuonna 1957 koulussa oli 133 oppilasta ja nykyään oppilaita on noin 100.

Sälinkääläiset olivat saaneet omalla kylällään kouluopetusta jo vuodesta 1887. Sälinkään kartanon omistaja Knut Sohlberg oli perustanut kartanoonsa ns. alhaisemman koulun. Kartanokoulu muuttui valtionapua ja kunnan kouluavustusta saavaksi yksityiseksi kansakouluksi (ylempi koulu) 1893, jolloin Sälinkäälle vahvistettiin oma koulupiiri. Mäntsälän kunta lunasti koulutontin ja rakennukset Sälinkään kartanolta vuonna 1900. Vanha puukoulu kävi ahtaaksi ja 1930- ja 40-luvuilla koulua käytiin välillä jopa neljässä eri rakennuksessa, kunnes uusi koulurakennus valmistui Rippulanmäelle. Vanha kansakoulurakennus myytiin yksityiselle.

Lukon koulu liittyi vuoden 1921 oppivelvollisuuslain toteutukseen. Koulutyö alkoi vuonna 1924 vasta valmistuneessa koulutalossa. Koulutalon piirustukset laati arkkitehtitoimisto Borg, Sirén ja Åbeg vuonna 1922. Selvitysalueen ulkopuolelle jäävä Kaanaan koulu alkoi vuotta aikaisemmin.

Kylälle saatiin oma terveystalo vuonna 1968. Ajan henkeä hyvin ilmentävän kaksiosaisen tiilirakennuskompleksin suunnitteli arkkitehti Unto Ojonen Lahdesta. Neuvolatoiminta oli alkanut 1945 vanhalla kansakoululla, mistä se oli samana vuonna

siirtynyt kartanon sivurakennukseen.²⁴ Neuvola ja kotisairaanhoido toimivat terveystalossa vuoteen 1993. Nykyään rakennus on yksityisenä perhepäiväkotina.

Työväenyhdistystoiminta alkoi Sälinkäällä 1906 ja päättyi 1921, virallisesti 1932. Yhdistys oli 1921 liittynyt Suomen Sosialistiseen työväenpuolueeseen, jonka toiminta kiellettiin 1923. Sälinkään työväenyhdistyksen toiminta ja varat siirtyivät Sälinkään Työväen ja Pienviljelijäin yhdistykselle, joka vuorostaan lakkautettiin 1932. Sälinkään sosialidemokraattinen nuoriso-osasto, entinen sos.dem. työläisnuoriso-osasto, rekisteröitiin 1935. Kolme vuotta myöhemmin valmistui Rientolan työväentalo. Talo tuhoutui pahoin salamaniskun sytyttämässä tulipalossa 1972, ja se rakennettiin pitkälti uudelleen alkuperäistä suurempana.²⁵

Sälinkäälle perustettiin maamiesseura 1946, vuodesta 1995 Sälinkään maaseutuseura. Metsälinnan hoitokunnan hoidossa oleva Metsälinnan seuratalo on rakennettu 1950-luvun alkuvuosina. Rakentamiseen käytettiin mm. Kirvun Läylölän maamiesseuran talosta saadut korvaukset. Sälinkään maamiesseuran rinnalla rakennushankkeeseen osallistuivat Sälinkään Kisa-Toverit, paikallinen maalaisliiton paikallisosasto sekä kirvulaisten perustama Kaanaan marttayhdistys.²⁶

Sälinkään VPK on perustettu vuonna 1949.²⁷ Yhdistyksellä on oma palotalli (rv 1987, laajennusosa 1996-97) ja kerhotilat urheilukentän vieressä.²⁸

Kaupat, pankit ja posti

Osuuskauppa Perhelän kirkonkylän liikkeen jakamo eli pussikauppa tuli Sälinkäälle Haapamäen kiinteistöön 1938. Samassa rakennuksessa oli Perhelän myymälä aina 1950-luvulle saakka.²⁹ Sälinkään liike siirtyi 1952 Oitin osuusliikkeelle, oli myöhemmin E-myymäla ja nykyään Siwa-kauppa, kylän ainoa elintarvikekauppa. Kyläraitilla sijaitseva puurakennus on rekisterin mukaan valmistunut 1954.

Osuusliike Väinölän myymälä avattiin Sälinkäällä 1948, Kaanaassa jo paria vuotta aikaisemmin.³⁰ Myymälät on suljettu ja keskustan entisessä kaupparakennuksessa (rv 1951) on toiminut 1990-luvun lopulta lähtien eri yrittäjien pitämiä majoitus- ja ravintolaliikkeitä, mm. Matka-Talli Oy, Majatalo Myllynhenki ja nykyinen Gasthaus Väinölä.

Kylässä on ollut myös yksityiskauppoja. Vastapäätä V. Mattilan tonttia sijaitsevassa Tuomelan talossa on (rv 1946) ollut yksityinen Tuomisen lihakauppa ja viereisessä E. Aallon rakennuttamassa kolmen liikehuoneiston kauppatalossa (Koivurinne 1950-luku) toimi alkuun Väinölän myymälä, Matkahuolto ja lyhyttavaraliike, jälkimmäisen tiloihin tuli myöhemmin baari ja Väinölän tiloihin posti. Viimeksi talossa toimi talouskauppa. Severi Siimeksen kauppa oli ainakin sotien jälkeen Kaanaalla lähellä koulua ns. "kaanaanmutkassa".³¹ Yrjälönmäellä sijaitsevassa asuinrakennuksessa oli jonkin aikaa ns. pussikauppa. Lukontien risteyksessä oli Paavo Reimanin kauppa 1950-luvulta aina 1980- ja 1990-lukujen vaihteeseen.

Sälinkäälle perustettiin oma osuuskassa 1921. Ajankohta oli otollinen rahalaitokselle, koska kylälle oli syntynyt torpparilain seurauksena runsaasti itsenäisiä pientiloja. Alkuun pankki toimi kirjanpitäjän kotona, mutta vuonna 1936 valmistui suureksi osaksi talkootyönä tehty toimitalo, Kassala, kansakoulua vastapäätä.³² Sieltä osuuskassa siirtyi uuteen vuonna 1961-62 rakennettuun pankkirakennukseen Kartanontien risteykseen. Vuoden 1970 alusta osuuskassa muuttui osuuspankiksi, ja 1973 pankki liitettiin Mäntsälän Osuuspankkiin. Entiset pankkitalot ovat nykyään asuinkäytössä. Vuonna 1939 Kassalan talossa aloittanut puhelinkeskus oli maamme ensimmäinen maaseudulle asennettu automaattikeskus.³³ Viime sotien jälkeen keskukselle valmistui oma lautarunkoinen rakennus Kassalan tontin kulmalle.

Sälinkään postiasema siirtyi 1930 Oitin alaisuudesta Mäntsälään. Vuonna 1939 siitä tuli 1. luokan postiasema ja 1978 postitoimisto. Posti lakkautettiin 1991, asiamiesposti seuraavana vuonna. Hakalan kiinteistö vastapäätä nykyistä majataloa rakennettiin postiksi 1958, laajennusosa tehtiin postia varten 1973.³⁴

Yritystoimintaa

Sälinkäällä harjoitetaan maa- ja metsätaloutta sekä niiden rinnalla muuta pienyritystoimintaa, mutta myös teollisuudella on vahvat perinteet.

Sälinkään ja Linnaisten kartanoiden omistajat perustivat Sälinkäälle lasitehtaan vuonna 1814. Pisimpään Sälinkään lasitehdasta omisti Souranderin suku. Lasitehtaassa valmistettiin enimmäkseen käyttölasia: pulloja ja apteekkilasia, vähemmässä määrin erilaisia kulhoja ja juomalaseja. Tehtaan toiminnan alkuvuosina valmistettiin myös ikkunalasia, jolla alkuperin perusteltiin tehtaan rakentamistarvetta. Tehdas suljettiin 1890-luvulla, ja rakennukset purettiin tai siirrettiin muualle 1900-luvun alussa. Ruukin alue oli Kilpijärven rantaa vievän tien ympärillä. Lasihytti sijaitsi aivan järven tuntumassa. Kauempana rannasta sijaitsi suuri päärakennus ympärillään puutarha. Muita rakennuksia olivat mm. puunkuivaamo, paja, tamppilaitos, varastorakennuksia, asuinrakennuksia, talli ja navetta.

Tampinmäellä, Ruonanojan suun tuntumassa, on ollut aikanaan tuulimylly ja tamppi lasitehtaassa tarvittavan kvartsihiekkan murskaamiseen. Tampinmäellä on ennen vanhaan myös poltettu kokkoja vappuna, helatorstaina ja juhannuksena.³⁵ Ruonanojan kosteilla reunoilla on muutama vanha mudan- ja savenottokuoppa.

Sälinkään kartanolla oli yksiraaminen höyraysaha aina 1900-luvun alkupuolelle saakka.³⁶ Saha toimi päärakennusta ympäröivien peltomaiden pohjoisreunalla Kaanaantien ja Sälinkäntien risteyksen luona. Kartanon meijeri oli perustettu 1881. Meijerirakennuksessa toimi meijeri- ja karjanhoitokoulu vuosina 1907-19. Tämän jälkeen meijeristiksi tuli Christian Stucki, Suomeen siirtyneen sveitsiläisen juustomeijerisuvun jäsen. Viime sotien jälkeen Stuckit ostivat Eklöf-yhtiöltä meijerin ja navetan, ja toimivat yrittäjinä vuoteen 1949, sen jälkeen meijeri oli eri omistajilla, mm. Valiolla, jonka aikana lopetettiin juuston valmistus ja sikala. Meijerin toiminta loppui 1970-luvulle mennessä, ja sen jälkeen tiloissa on ollut mm. metallialan pienteollisuutta.³⁷

Sälinkään Myllyn ja Sahan perusti valkjärveläinen Väinö Mattila vuonna 1948, ja helmikuussa 1950³⁸ käynnistyi myllyn toiminta. Kartanon kalustovajasta rakennettu kaksivalssiparinen mylly toimi sähköllä. 1970-luvun alussa suljettu mylly oli käyttämättömänä yli kaksikymmentä vuotta ennen kuin nykyinen mylläri Kari Sulopuisto aloitti myllytoiminnan uudelleen ensin vuokralaisena 1995, sitten vuodesta 2007 myllyn omistajana. Valssimyllyssä on alkuperäinen koneistus. Lukonkulmalla ja Vähäkylässä on ollut myös pieniä puromyllyjä. Vuoden 1587 jalkamyllyluettelossa mainitaan Sälinkäältä yksi mylly. Vajaa pari sataa vuotta myöhemmin tehdyn myllyveroluettelon mukaan Sälinkäällä oli kaksi veroa maksavaa myllyä, joista enää toinen oli jäljellä vuonna 1800.³⁹ Vesimyllyrakennuksia ei ole säilynyt.

Myllyä vastapäätä sijaitsevalla tontilla toimi Väinö Mattilan saha ja kuljetusliike. Jälkimmäinen oli toiminnassa 1940-luvulta aina 1980-luvulle. Rapatun hallinrakennuksen vieressä tontin pohjoisreunalla on ilmeisesti kartanon sahan aikainen puurakennus.



Kuva: V. Mattilan perustama valssimylly ja Sälinkää Oy:n kyläkuivuri.

Arvo Suomen perustama Sälinkään Puu aloitti toimintansa puusepäntoimintana vuonna 1947. Verstaas toimi ensin Siltalassa, kunnes 1950-luvun alussa siirtyi uusiin tiloihin Sälinkään myllyn viereen. Suomen veljesten yritys toimi tässä Viertolan asuin- ja verstaasitehtaan 1990-luvulle saakka. Vuonna 1974 rakennettiin pihapiiriin uusi verstaas. Rakennusten länsipuolella hieman etäämpänä maantiestä on Arvo Suomen 1950-luvulla perustaman Sälinkään Sahan rakennuksia. Yrityksen vanhin saharakennus on toisella puolen maantietä Rippulanmäen rinteessä.

Sälinkää Oy perustettiin vuonna 1946. Se oli maan ensimmäinen, valtion tukema maatalouskoneasema. Perustamisasiakirjan allekirjoitti 46 sälinkäläistä. Vastaperustetun yhtiön ensimmäisenä hankkeena oli kuivurin perustaminen kylään. Yhtiö osti ja kunnosti kartanon entisen kuivaamoraakennuksen myllyn läheltä. Yhtiöllä oli mm. pari traktoria ja niille aurat ja äkeet sekä lainaksi saatavia koneita, kuten puimakone, perunannostokoneita, viljanlajittelija, siirappipuristin ja koneellinen pellavankäsittelijä.

Sälinkään Konepaja/Sarjalaite Oy:n rapattu konepajarakennus on Kauko ja Aulis Aallon rakennuttama ja valmistunut vuonna 1958 Sälinkäntien varteen, lähelle myllyä. Konepajahalli valmistui vuonna 1964. Toimitiloja on laajennettu 1970- ja 1980-luvuilla. Esko-tuotteet (mm. betonimyllyt) ovat tehtaan tunnetuimpia myyntiartikkeleita. Isä Edvard oli toiminut Sälinkään kartanon seppänä ja myöhemmin kyläseppänä.

Sälinkään Sementtivalimon toimitilat ovat Lukonmäen juurella, Sälinkään vanhan kylätontin lähellä. Sementtivalimon perustivat Valo Lassila ja Viking Lund vuonna 1938. Yritys siirtyi vuonna 1950-luvulla Arne Tyyskän omistukseen. Nikkisen saha Ky toimi vuodet 1947-1992 Lukontien varressa lähellä Lukon koulua.

Tikkatien varrella sijaitsevan Kalkinkosken torpan mailla on ollut talkkunatehdas. Nestori ja Kaino Koskinen perustivat Koskisen talkkuna-yhtiön vuonna 1967. Tuote oli nimeltään Uusimaalainen kotitalkkunajauho. Jo paljon ennen yrityksen perustamista oli Helmi Koskinen valmistanut savusaunassa talkkunajauhoja myyntiin. Yrityksen tuotantotilat paloivat 1970-luvun alussa, ja nykyinen rakennus on rakennettu saman vuosikymmenen lopulla. Talkkunatehtaan toiminta lopetettiin vuonna 2000-luvun alussa.

11 Kohdekuvaukset

Tässä luvussa kuvataan kylän kulttuuriympäristöjen nykytilaa sekä maisemallisia ja rakennushistoriallisia tunnuspiirteitä sekä asutuksen historiaa. Tarkemmat rakennusinventointitiedot ovat kohdekohtaisilla inventointikorteilla, jotka toimivat selvityksen lähtöaineistona.

Selvitysalue jaettiin alueiden nykytilan kuvausta ja arviointia varten osa-alueisiin, joista tutkimuksen pohjalta rajattiin kohteiksi maisemallisesti arvokkaita aluekokonaisuuksia ja rakennetun ympäristön rakennushistoriallisten arvopiirteiden ja/tai alueen kyläkuvan tai kulttuurimaiseman kannalta merkittäviä rakennuksia tai pienmiljöitä. Valitut kohteet ovat merkittäviä alueen kulttuuriympäristön ymmärtämisen ja historiallisen kerroksellisuuden kannalta (paikallishistoriallinen ja säilyneisyysarvo). Yhtenä kriteerinä oli myös kohteen laajempi rakennushistoriallinen arvo eli se miten hyvin kohde liittyi tiettyyn aikakauteen tai ilmensi ulkoasussa näkyvän kerroksisuuden myötä monipuolisesti rakentamisessa tapahtunutta kehitystä tai pyrkimyksiä.

Kunkin osa-aluekuvauksen yhteydessä on kohteiden arvoperusteet ja niiden pohjalta tehdyt suunnittelusuositukset kaavaa varten kulttuuriympäristön näkökulmasta.

Karttaliitteelle **3** on merkitty osa-alueita koskevat suositukset. Raportissa ja kartalla on käytetty samaa kohdenumerointia.

Tekstissä mainittujen torppien perässä suluissa on vuosiluku, jolloin tiedetään ensimmäisten asukkaiden muuttaneen torppaan, tai ajanjakso, jolloin torpan asukkaista löytyy tietoa. Vuosilukutiedot ovat Eero Salmen Sälinkään torppia käsittelevistä kirjoituksista Mäntsälä Seuran kotiseutujulkaisuissa vuosilta 1993, 1995 ja 1997.

rv = rakennusvuosi rakennus- ja huoneistorekisteristä tai muusta käytetystä lähteestä.

11.1 KARTANOKYLÄ SELÄNTEEN JA LAAKSO-VESISTÖ –ALUEEN VAIHETTUMISVYÖHYKKEELLÄ, osa-alue 1

Sälinkään kylä sijaitsee järven rannalla moreenipeitteisten kalliomäkien kainalossa. Vesistö on havaittavissa rantaan ulottuvien peltojen takaa saavuttaessa kylälle etelästä tai lännestä. Sälinkään kartanorakennus erottuu lähestymismaisemassa kyläkeskustaa reunustavien peltomaiden takaa. Yksityisten yritysten 1900-luvun puolivälissä rakennuttamat rakennukset, kuten mylly, saha ja puusepänliike sekä konepaja, tuovat lisäväriä kyläkuvaan kartanon lähiympäristössä.

Kartanokeskuksesta lähialueensa palvelukeskukseksi kasvanut kylä koki 1900-luvun jälkipuolella kaupallisten ja julkisten palvelujen osalta saman negatiivisen muutoksen kuin useimmat Suomen kuntien sivukylistä. Vuoden uusmaalaiseksi kyläksi vuonna 2008 valittu Sälinkää on kuitenkin saanut osan palveluista säilymään. Kyläkeskustan halki Oittiin kulkevan maantien varrelta löytyy Siwa-ketjun päivittäistavarakauppa, entisessä kaupparakennuksessa toimiva ravintola, urheilukenttä, VPK sekä tilausravintolana toimiva Sälinkään kartano ja koulu, jälkimmäinen Hyvinkäälle vievän tien varrella.

Kyläkeskustassa näkyy asutokäyttöön jääneitä asuinliikerakennuksia (yksityiskauppoja, pankkirakennuksia, entinen posti) ja kansakoulurakennus. Kaanaantien risteystä luonnehtii edellä mainittu pienteollisuus, etenkin kylän maamerkkimäinen valssimylly. Hyvinkäälle suuntaavan Kaanaantien varrella rakentamisen mittakaava on kohtuullisen kookasta, mutta rakennusten hahmollisesta samankaltaisuudesta johtuen yhtenäistä; tienvarsitonteilla on pitkänomaisia

harjakattoisia tehdas- ja navettarakennuksista, koulutalo sekä Rippulan kasarmityylinen asuintalo.

Kyläkeskustan rakennuskannasta suurin osa on jälleenrakennuskaudelta, mutta puolitoistakerroksisten tyyppitalojen lomaan tuo syvyyttä 1800-luvun lopun puukoulu ja muutamat kartanon rakennustoimintaan liittyvät rakennukset. Kylätaajama leviää sormimaisesti viiteen eri suuntaan maanteiden ja kyläteiden ohjaamana. Erityisesti jälleenrakennuskauden omakotitaloista muodostaa rakennustavaltaan yhtenäisiä osalualueita. Rippulanmäellä omakotiasutus on levittäytynyt myös ylemmäksi mäkeen, vanhan tienvarsiasutuksen taakse. Kyläkeskustan pohjoispuolella, Oitintien varrella sijainneiden torppien lähiympäristöön tuli uutta asutusta etenkin 1920-luvulta lähtien, jolloin kartanosta erotettiin pieniä asuntotontteja. Vanhoilla torpanpaikoilla, Morsiussillassa, Yrjölässä ja Koskelassa, on säilynyt myös vanhoja, mutta korjauksissa ulkoasumuutoksia kokeneita rakennuksia. Loma-asuntorakentaminen ei näy kyläkuvassa. Vanhimmat kesämökit ovat Kilpijärven rannoilla, uudempaa löytyy kyläkeskustan ulkopuolelta haja- metsäympäristöstä sekä peltojen ja metsän reunavyöhykkeeltä.

Tyyppi kylätaajama palveluineen, kartanokeskus

Suosituks

I	Sälinkään kartanokeskus peltoalueineen	A1
1	Kartanon päärakennus ja puistoalue	K1
2	Toivola	K1

Kartanon aluekokonaisuuden kannalta tärkeitä elementtejä ovat: maanteiden rajaama rantaviljelymaisema, Kartanontien linjaus, puukujanteet ja niihin rajautuvat peltoalat, kartanon päärakennus, rantapuisto, Toivolan päärakennus sekä vielä rakentamaton rantavyöhyke Kaunisniemeltä aina lasiruukin muistomerkillä.

Rakennusten purkaminen tulee yleiskaavamääräyksellä saattaa luvanvaraiseksi (MRL 127§). Korjauksissa muutoksia kokeneiden rakennusten eheyttä voidaan palauttaa ennallistavalla korjaamisella.

II	Rippulanmäen rinne	A2
3	Sälinkään mylly	K1
4	Ylämäki	K1
5	Trippola	K2
6	Kivikoulu	K2
7	Koulutontti (kansakoulu)	K2
8	Sahatontti (vanha sahan rak.)	K2
9	Kyläkuivuri	K2

Erityisesti Rippulanmäen rinteillä ja valssimyllyn luona tulisi vaalia kylän elinkeinohistoriaan liittyvää rakennuskantaa, joka liittyy sekä kartanotalouden aikaan että viime sotien jälkeiseen yksityiseen yritystoimintaan. Maanteille avautuvilla tonteilla rakentamisen tulee sopeutua mittasuhteiltaan ja materiaaleiltaan maalaiskylän rakennustapaan; herkimpana alueena Rippulanmäen rinne koululta risteykseen. Tie- tai muulla rakentamisella ei tule myöskään vaikeuttaa myllytoiminnan jatkamista.

Rakennusten purkaminen tulee yleiskaavamääräyksellä saattaa luvanvaraiseksi (MRL 127§). Korjauksissa muutoksia kokeneiden rakennusten, kuten puukoulun, ulkoasun eheyttä voidaan palauttaa ennallistavalla korjaamisella.

III	Kuunovinmäki	A2
IV	Koverontien alkupää	A2

Korjausrakentamisessa tulee säästää rakennusten mittasuhteisiin, julkisivumateriaaleihin ja yksityiskohtiin perustuvat tunnuspiirteet. Olemassa olevan rakennuskannan välittömään yhteyteen tuleva uudisrakentaminen sopeutetaan rintamamiestalotyyppeihin ja ajan pihanmuodostustapaan (tilojen jakaminen

ulkorakennuksiin). Aikakauden rakennuksille on tyypillistä korkea noppamainen hahmo, harjakatto, rungon ulkopuolinen kuisti, rappaus tai lautavuoraus ilman vaakalistoja tai erisuuntaisia seinävyöhykkeitä ja yksi- tai sivujaolliset ikkunat sekä murrettu tai vaalea väritys.

Rientola on kokoontumiskäytössä oleva seurantalo, jolla ei ole merkittäviä kyläkuvallisia tai rakennushistoriallisia arvoja, mutta kylläkin paikallista historiallista merkittävyyttä. Talon säilymistä yleisenä kokoontumisrakennuksena tukee nykyistä käyttötarkoitusta vastaava tontin aluevaraus.

Perusteet

Sälinkään kyläkuva on monipuolinen rakennuskannan historiallisen kerroksellisuuden ansiosta. Vanhinta kerrostumaa edustavat kartanotalouden ajalta peräisin olevat rakennukset. Tämä aikakauden avainrakennus on kartano, jolla on säilynyt myös kylän tunnusrakennuksen asema, sillä etenkin Sälinkääntieltä avautuvassa näkymässä päärakennus ja kartanon puisto tulevat hyvin esille Kilpijärven rantaan ulottuvien peltojen takaa. Kartanon rakennuttamat työväen asunnot, kuten **Toivola ja Ylämäki**, sekä vanha **kansakoulu** ovat tärkeitä kartanon rakennetun ympäristön historiallisen kerroksellisuuden ja monipuolisuuden kannalta. Toivola täydentää kartanoympäristöä sen puistoalueen reunalla, Ylämäen pihapiiri on kyläkeskustassa, ja se ei nykyisessä ympäristössä omaa kyläkuvallisia arvoja.

Kylän 1900-luvulla tapahtuneen kehityksen kuvastajia ovat Kaanaantien ja Oitintien risteyksessä sijaitsevat yksityisten perustamat puiset tuotantorakennukset - **mylly, kuivuri ja kartanon sahan rakennus** sekä Sälinkään Puun vanha **asunto- ja verstasrakennus** (Viertola), jotka ajoittuvat viime sotien jälkeiseen aikaan. Näistä **valssimyllyrakennus** on kartanon ohella Sälinkään kylän tunnusrakennuksia. Arkkitehtonisesti tyypillinen 1950-luvun **kivikoulu** sijaitsee Kaanaantien näkymässä maisemallisena kiintopisteenä. Samalla suunnalla Kaanaantietä reunustavat kookkaat pitkänomaiset harjakattoiset rakennukset - **koulu, Rippulan** asuinrakennus, muutama navetta ja saharakennus – muodostavat lähestymismaiseman, jossa rakennuskanta yhtyy vaikuttavasti luonnonmaisemaan.

Jälleenrakennuskauden rakennuskanta on muutoinkin nykyisen kylän kuvan yhtenäisyyden perustana. Sälinkää kuuluu niihin maalaiskyläihin, joissa näkyy hyvin jälleenrakennuskautta voimakkaasti luonnehtiva pientalojen samankaltaisuus ja suunnitelmallinen, lyhyellä aikajaksolla tapahtunut aluerakentaminen (palstasuunnitelmat), joka toi maalaiskyläinkin uudenlaista tiivistä kyläasutusta. Erityisesti **Koverontien alkupäässä sekä Kuunovinmäen rinteillä** on rakennushistoriallisilta piirteiltään kohtalaisen hyvin säilyneitä taloryhmiä, jotka sijainniltaan vaikuttavat myös kyläkeskustan ilmeeseen. Kohdealueista toinen eli Kuunovinmäen Oitintien puoleinen rinne liittyy maisemallisesti myös Kannakonaukean ja siellä sijaitsevien karjalaistilojen viljelymaisemaan.

Kuvaus

Kylän kannalta merkittävät aikavaiheet, kartanotalous, torpparilaitos ja asutustoimet, ovat edelleen vahvasti näkyvissä kylän rakennetussa ympäristössä. Sälinkään kartanon vanhaa ydinaluetta on maanteiden rajaama alue Kilpijärven rannalla. Alueen sisälle jäävät kartanon kotipellot, talouskeskus ja päärakennus puistoineen. Kilpijärven pohjoispäässä sijainneista torpista – Vehmaa, Kairo, Quebec ja Tripoli – ei ole säilynyt rakennuksia tai rakenteita. Kartanokeskuksen maanomistus on jakaantunut usealle omistajalle. Muutos alkoi 1940-luvulla pika-asutuslain ja maanhankintalain seurauksena.

Kartanon puistoalue sekä kaikki Kartanontien eteläreunalle rakennetut tontit rajautuvat rannan puoleisiin viljelymaihin. Kartano ei kuitenkaan enää ole keskellä avointa maisemaa. Rakennuksen maisemallinen asema länteen, etelään ja itään on säilynyt, mutta kylätaajaman suunnalla peltoa on otettu rakennusmaaksi eikä kartanoa havaitse pohjoisesta Oitintieltä. Kartanopeltojen koillisreunalla on muutama omakotitalo 1970-

luvulta, osuuspankkirakennus vuodelta 1962, entinen Väinölän kaupparakennus ja omakotitalo 1950-luvulta sekä Sälinkään valssimylly. Pohjoisessa on Sälinkään Sahan ja Sälinkään Puun rakennuksia. Kaksikerroksinen asuin- ja verstasrakennuksena toiminut Viertola näkyy pellon takaa Kartanokujalle.

Kartanon ydinalue muuttui 1900-luvulla. Rakennuksia purettiin ja säilyneihin on uudiskäytön myötä tullut suuriakin muutoksia. Nykyisellä kartanotontilla on päärakennuksen lisäksi vanha maakellari. Rannalla oleva huvimaja on rakennettu 2000-luvulla. Etupihalle on vuonna 1983 pystytetty Torpparimuistomerkki. Kartanon **päärakennus** on säilynyt ulkoasultaan. Kartanon ikkunoita on uusittu viimeksi 2000-luvulla. Malli säilytettiin T-karmisena. Terassin ovet on uusittu. Lasikuistien välillä oleva terassi on myöhempää perua. Päärakennuksen viimeisissä ylläpitokorjauksissa on korjattu ulkoverhousta, uudistettu ulkoväri ja maalattu peltikatto (2011-2012). Ulkoväriyksessä aikaisempi pehmeä keltaisen ja ruskean sävy maailma vaihdettiin puukoristelua korostavaan väripariin, valkoiseen ja tummanruskeaan. Rakennus on Mäntsälän kunnan omistuksessa ja Sälinkään Kartanoseuran ylläpitämänä tilausravintolana. Päärakennus on Jutikkalan (1945) mukaan ollut alun perin aumakatolla katettu empirerakennus, joka sai nykyisen yksityiskohdiltaan nikkarityylisen ulkoasunsa runsain listoin, lasikuisteineen ja verantoineen vuoden 1900 korjauksissa. Kartanosta on säilynyt valokuva 1890-luvulta. Rakennus oli ristipäädyn osalta kaksikerroksinen (niin myös jo 1870-luvulla Johan Knutsonin maalauksessa), mutta pääfasadi oli kuistien osalta symmetrinen ja julkisivujen tyyli oli klassistinen.

Työvään rakennuksista ns. voudin talo (**Toivola**) liittyy puistomaisen piha-alueen myötä hyvin päärakennuksen etupihaan, vaikka välillä on puuita. Yksityisasuntona olevan rakennuksen ulkoasussa on säilynyt 1910-luvun jugendhenkinen huvilamaisuus, joskin ikkunoiden puitejako on muuttunut alkuperäisestä. Kartanon vieressä sijaitseva entinen pehtorin talo (Lepola) on nykyään selkeämmin yksityisellä piha-alueella. Peruskorjattu ja laajennettu rakennus poikkeaa värityksen puolesta perinteisestä työväenrakennuksesta; ulkoasu on muuttunut myös ikkunoiden karmi- ja puitejaon osalta. Kartanon edessä on maalaamaton lauta- ja hirsiseinäinen vaunuvaja-asuinrakennus.

Kartanon talouspihassa säilyneiden rakennusten rakennushistorialliset tunnuspiirteet ovat heikentyneet muutuskorjauksissa. Kartanon entinen meijeri ja navetta ovat kiinteistöosakeyhtiön omistuksessa, ja tiloja on viimeksi käytetty pienteollisuustoimintaan. Vaihteittain rakennetun tiiliseinäisen meijerin nuorimmat osat saattavat olla 1930-luvulta.⁴⁰ Julkisivujen ikkuna- ja ovipaikkoja on muutettu monta kertaa. Rakennusta vastapäätä on suuri kivinavetta, josta on jäljellä lohkotuista luonnonkivistä muuratut kiviseinät, korkea yläosa on pellistä. Kiviosan on hakattu teksti: "1852 H. Sohlberg". Navetan vieressä on puinen harjakattoinen asuinrakennus, joka ulkomuodoltaan palautuu 1900-luvun puoliväliin eikä näin ollen ole kartanotalouden aikaisia rakennuksia. Kartanolta Kaanaantielle vievän tien varressa on moneen kertaan peruskorjattu harjakattoinen puutalo, jossa on asunut kartanon työväkeä. Sitä vastapäätä on moderni omakotitalo. Rannasta on purettu kartanon rakennuttama hirsinen meijerin sauna.

Kartanontien varressa on kartanoympäristöille luonteenomainen ja Sälinkäälläkin vähintään 1880-luvulle palautuva puukujanne, joka nykyään on koivu- ja vaahterakujana. Kaanaantien suuntaan kuja on rikkonaisempi. Päärakennukselta rantaan on johtanut koivujen reunustama kujanne. Kun puistoaluetta ryhdyttiin 1990-luvulla palauttamaan kartanopuistoksi, istutettiin nykyinen lehmuskujanne. Puistossa on lajistollisesti monipuolinen puusto, josta muodostuu paikoin puuryhmiä ja -rivistöjä. Kartanon järvenpuoleisen verannan edustalla on pensaiden rajaama tasanne.



Kuva: Kartanokeskus kuvattuna etelästä, vasemmalla näkyy Kilpijärvi (2013).



Kuvat: Sälinkään kartanon järvenpuoleinen fasadi v. 2008, ja pohjoisfasadi v. 2013.



Kuva: Sälinkään kartano 1800-luvun lopulta, pohjoisfasadi. / Mäntsälän kunnan kuva-arkisto. MKK 9202-7.



Kuva: Kaanaantieltä kartanolle avautuva näkymä. (2013)



Kuva: Toivola kartanolle vievän kujan varrella (2013).



Kuva: Lepolan talo on entisen meijerin vieressä.



Kuva: Kartanon navetasta on enää jäljellä kiviseinät.
(kuvat 2013)



Kuva: Meijerissäkin muutokset ovat olleet
suuria ja rakennushistoriallisia piirteitä tuhoavia.



Kuva (vas.): Eskolan päärakennus hopeapajukujan päässä entisen lasitehtaan päärakennuksen tontilla. (2008)

Kuva (oik.): Kartanon rakennuttama työväenrakennus Ylämäen tontilla. (2008)



Kuva (vas.): Näkymä Kilpijärvelle

Kuva (oik.): Sälinkään vanha kansakoulurakennus on kartanon aikaisia rakennuksia ja rakennettu kahdessa vaiheessa 1890-luvulla. Julkisivukorjaus tehtiin 1936 Väinö Siikosen suunnitelmien mukaisesti. Koulutoiminnan päättymisen jälkeen on rakennuksen pihanpuoleisesta julkisivusta purettu vinkkeli sekä muutettu kuistin ulkoasua.

Kaanaantien ympäristö liittyy maisemarakenteen vuoksi muuta kyläaluetta tiiviimmin Sälinkään kartanoympäristöön. Kaanaantie myötäilee kartanon pohjoispuolella kohoavaa kalliomäkiselännettä, Rippulanmäkeä, joka muodostaa maisemallisen reunan järvenlahdelmaan ja kartanon edustalla aukeavalle viljelymaisemalle. Kaanaantien alkupäässä on punaiseksi maalattujen lauta- ja osin myös hirsirakenteisten puurakennusten ryhmä - Sälinkään vehnämylly, siihen liittyvä pienempi varistorakennus, Sälinkään Oy:n kuivuri ja sen taakse jäävä vanha kuljettajien asuintalo-autotalli rakennus sekä Oitintien puolelle jäävä kartanon rakennuttama saharakennus - sekä rapattu talli- ja korjaamorakennus 1950-luvulta. Saharakennuksen yleisilme on kohentunut ulkomaalauksen myötä. Tyhjilleen jääneet asuinrakennukset ovat yleisilmeeltään heikentyneitä.

Myllyn jälkeen, ennen Sälinkään Sahan rakennuksia, on Sälinkään Puun kaksikerroksinen rankorakenteinen asuin- ja verstarsrakennus 1950-luvun asussaan. Rakennus on näkyvällä paikalla myös Kartanontien suuntaan, ja Kaanaantien puolella rakennus rajaa hyvin katutilaa. Rinteen puolella on pari jälleenrakennuskauden pihapiiri: Riimulan pientalo ja navetta (1:1542) sekä Mäkrinteen talo ja navetta (1:386). Kaanaantien eteläpuolella Sälinkään Sahan teollisuusrakennusten jälkeen on yllättävästi omenatarha, joka kuuluu mäen puolella sijaitsevaan Riimulan tilaan; Rapatun puolitoistakerroksisen asuinrakennuksen rakennutti kansanedustaja, puutarhuri Väinö Vallas 1950-luvun alussa. Ylempänä rinteessä on uudempaa omakotiasutusta. Talot jäivät korkoasemastaan huolimatta piiloon puuston taakse. Sälinkään Sahan vanhan, kunnostetun saharakennuksen (~1950-l) vieressä sijaitseva Trippola eli "Rippula" on siirretty nykyiselle paikalle 1900-luvun alussa.⁴¹ Kookas hirsirunkoinen talo on ollut kartanon työväenasuntona. Vanhalla paikallaan, Järvikulmantien varrella, talo oli

toiminut Sälinkään lasitehtaan työntekijöiden asuntona. Välillä taloa oli uudistettu viime sotien rakennustapaan, mutta viimeisessä peruskorjauksissa julkisivuja palautettiin entiselle mallille: pystyvuoraus, kuusiruutuiset ikkunat ja kaksi umpikuistia pihan puolelle. Ylhäällä mäen rinteessä on arkkitehtien Elsi Lainsaari ja Martti Paalanen suunnittelema **kivikoulu** (1950), joka on lähes kilometrin matkan Kaanaantielle näkymän päätepisteenä. Ennen Tikkatien risteystä on neuvola- ja terveystaloksi vuonna 1968 rakennettu punatiilinen rakennuspari (ei alkuperäisessä käytössä).

Oitintien puolella, Rippulanmäen itäpäässä on kartanon rakennuttama **Ylämäen** kiinteistö, joka jää Siwan taakse piiloon. Kahdenperheen työväenrakennuksessa on asunut myös kartanon eli Eklöfin metsänhoitaja. Rakennus on säilynyt alkuperäisessä asussaan päätyyn sijoitetuin sisäänkäynnein, lisäksi rinnetontilla on vanha kahden talouden piharakennus. Edellisen pohjoispuolella avoimessa tilassa on kylän vanha **kansakoulurakennus**. Piha-alue on loivaa rinnettä, rakennus on tontin tienpuoleisella reunalla, samoin koulun aikainen lauta-hirsirunkoinen sauna ja lohkokiviseinäinen maakellari. Takapihalla on edellisiä hieman nuorempi ulkorakennus-varasto. Kansakoulurakennus on rakennettu vaiheittain 1890-luvulla. Kuistit ja pihanpuoleinen vinkkeli on purettu 1900-luvun jälkipuolella. Eheä julkisivu avautuu Oitintien suuntaan. Rakennuksessa oli yksityinen kansakoulu sekä vuodesta 1900 vuoteen 1950 kunnallinen kansakoulu.

Viime sotien jälkeinen kehitys Sälinkään maanomistusoloissa vaikutti oleellisesti nykyisen kyläkeskustan rakentumiseen. Jälleenrakennuskaudella rakentaminen oli keskusjohtoisuuden ja vallinneen rakennusainepulan vaikutuksesta yhdenmukaista. Kyläkeskustassa tämä 1940- ja 50-luvun rakennusvaihe on rakennetun ympäristön yhtenäisyyden perusta, vaikkakin ajan rakennuskanta on paikoin yleisilmeeltään heikentynyt tai korjausten myötä muuttunut. Kuunovinmäen⁴² rintamamiestalot 1940-50-luvuilta muodostavat väljästi rakennetun tyyppitaloryhmän Oitintien varteen, kyläkeskustan pohjoisreunalle. Tyyppitaloja on myös Suojärventien alkupäässä sekä Koverontiellä. Taloihin on tehty laajennuksia ja ulkopintaremonteissa vanhaa asua on uudistettu, mutta tunnusomaiset rintamamiestalon piirteet ovat ennallaan. Suojärventien varrella on Rientola, entinen työväentalo. Talo valmistui 1930-luvulla, mutta on nykyään tielle päin näkyvän julkisivun osalta 1970-luvun asussa. Entisestä rakennuksesta on säilynyt osa, mutta sekin kattomuodoltaan alkuperäistä matalampana.



Kuva (vas.): Kaanaantie. Rakennukset oikealta vasemmalle: entinen navetta, saha ja Rippulan asuinrakennus.

Kuva (oik.): Vasemmalla näkyy Sälinkään Puun rakennuksia.



Kuva: Sälinkään koulu ja Kaanaantien varren rakennuksia.



Kuva: Koverontien alkupään puolitoistakerroksisia puutaloja. Rakennuskantaa yhdistää jo ennen viime sotia ja etenkin sen jälkeiselle tyyppirakentamiselle ominainen kompakti neliömäinen hahmo, puolitoistakerroksisuus sekä jyrkähkö harjakatto. / Kaisa Linnasalon raportti, 2004



Kuva: Näkymä Ruonansillalta 2000-luvulla toteutetun laskeutusaltaan yli pohjoiseen.

11.2 LUKKO JA VANHA KYLÄTONTTI osa-alue 2

Sälinkään talot sijaitsivat vuosisatojen ajan mäkielänteiden muodostamassa laaksossa savimaahan työntyvällä hietapohjaisella niemekkeellä Kotojärven rannalla; järvi on sittemmin laskettu ja on nykyään suurelta osin metsittynyttä suoaluetta. Pohjoisessa jyrkkärinteinen Lukonmäki on laaja jäätikköjoen deltamuodostuma, joka on myös kolmen eri valuma-alueen vedenjakajana. Vanha rintapeltoalue kuuluu Vanhakartanon tilaan, joka 1910-luvulla erotettiin kartanon maista.

Aina 1700-luvulta lähtien yleisenä maantienä käytettyä Sälinkäntietä on kylän peltojen luona hieman suoristettu, vanhaa tiepohjaa näkyy nykyisen rinnalla. Saman vuosisadan lopulla oli rakennettu polkua parempi tie Lukonmäen itäpuolitse Kaukalammin suuntaan. Lukontien alkupäässä sijaitseva pienialainen, torppariasutuksen myötä syntynyt, viljelymaisema muuttui 1900-luvulla, kun alueelle rakennettiin koulu ja perustettiin muutama pieni palstatila sekä myöhemmin viime sotien jälkeen asuntotontteja ja saha. Asutus on osa laajempaa Lukontiehen tukeutuvaa haja-asutuskylää.

Tyyppi maatalous, sivukylä kouluineen; vanha kylätontti, torpparilaitos, koulu

Suosituks

V	Vanhakartanon peltoalue	A1
10	Lukon koulun rakennukset	K1
11	Karelian pihapiiri	K1
12	Vanhakartanon päärakennus ja aitat	K2
VI	Lukon kyläalue	A2

(Nikkiläntien maisema-alue (ks. luku 11.4 M2))

Alueen, jolla tunnetaan muinaismuistolain (295/1963) rauhoittamia, maanpinnan alla olevia kulttuurikerroksia ja rakenteita, maankäyttöhankkeista on neuvoteltava Museoviraston/maakuntamuseon kanssa. Korjauksissa muutoksia kokoneiden rakennusten ulkoasun eheyttä voidaan palauttaa ennallistavalla korjaamisella.

Perusteet

Vanhakartanon **peltoaukea** muodostaa maisemallisesti vaikuttavan kokonaisuuden vanhan maantien varteen. Aina keskiajalta saakka viljelty peltomaisema on maankäytön historiallisen jatkuvuuden puolesta maisemahistoriallisesti arvokas, ja erityisesti myös sen vuoksi, että peltoalue on ollut Sälinkään vanhaa kyläkeskustaa ympäröintä rintapeltoaluetta. 1800-luvulla autioitunut kylätontti on historiallisen ajan muinaisjäännösaluetta. Vanhan kylätontin pohjoispäässä sijaitseva **Vanhakartano** liittyy Sälinkään kartanon historiaan entisenä sivutilana. Talouskeskuksessa on säilynyt päärakennus ja muutama piharakennus 1800-luvulta.

Lukonmäen pohjoispuolella sijaitseva **Karelia** liittyy sijainniltaan Nikkiläntien ja Kilpijärven itärannan pienipiirteiseen kulttuurimaisemaan, joka kuuluu Sälinkään kylän vanhimpiin ulkopeltoihin. Entisen maatilan pihapiirissä on vanhoja rakennuksia, jotka edustavat hyvin ulkoasultaan 1800-luvun ja 1900-luvun alun käsityövaltaista puurakentamista.

Lukon koulun ympäristössä on tasapainoinen maisemakohta, joka keskittyy koulutonttiin rajautuvan pienen peltolohkon ympärille. Esillä on sekä taajamatyyppinen aluerakenne viime sotien jälkeisin rakennuksin että maaseutumaisempi pientilamaisema Lukontien alapuolella. Maisemakohdan hallitsevin rakennus on Lukon koulu, jonka 1920-luvun koulutalo, sauna ja ulkorakennus muodostavat tyyllisesti eheän rakennuskokonaisuuden. Suurilla rinnetonteilla sijaitsevat puolitoistakerroksiset puutalot muodostavat jälleenrakennuskaudelle tyyppillisen pientaloryhmän.



Kuva: Lukon koulu ja puutaloasutusta Lukonmäen rinteessä.

Kuvaus

Vanhakartanon etelään viettävä peltoaukea rajautuu näkymäalueen taustalla polveilevaan metsänreunaan. Sen keskellä on viimeksi laidunalueena käytetty peltomaita korkeampi niemeke, jossa Sälinkään kylän talot aikoinaan sijaitsivat.

Vanhakartanon päärakennuksen julkisivut on uudistettu nykyiseen asuunsa 1990-luvun alussa, edellinen peruskorjaus tehtiin 1962. Vuoden 1931 maatilakirjan mukaan rakennus olisi valmistunut vuonna 1860. Asuntopihassa on myös vanhoja hirsirakennuksia, kuten suurehko viljamakasiini (kaksinkertaisella hirsiseinällä), korkeahko otsa-aitta ja talousrakennus, jossa on ollut pakaritupa, asuinhuone, mankelihuone ja meijeri eli maitohuone. Tilan asuntopihan rakennukset jäivät piiloon piha-alueita suojaavan kasvillisuuden taakse. Konehalli, joka on rakennettu navetan paikalle, ja toinen suurikokoinen talousrakennus jäivät maantien varteen, peltojen reunaan.

Vanhakartanon asuntopihan länsipuolella mäenrinteessä on muutama heikkokuntoinen työväen asuinrakennus ja aitta sekä uunin ja rakennusten kiviperustuksia. Toisessa asuintaloista on ollut yksityinen kauppapuoti 1900-luvun alkupuolella. Hieman idempänä on 1980-90-luvun pientaloasutusta sekä 1930-luvulta asti toiminut sementtivalimo.

Kylän ja Lukonmäen ympäristössä oli torppia. Kyläkeskustan tuntumaan Lukonmäen kaakkoisyrjälle raivattiin kapeat peltolohkot viimeistään 1700-luvun alkuvuosina. Samalla vuosisadalla perustettiin ensimmäiset torpat Lukonmäen rinteille ja edemmäksi Lukonkulmalle. Vuonna 1924 valmistuneen Lukon koulun kohdalla on ollut Kadixin torppa. Koillisessa koulutonttiin rajautuvan pellon toisella reunalla sijainneen Batavian torpan nimi on jäänyt elämään uudisrakennetun asuntotontin nimessä. Lukonmäen pohjoispuolella kiertävän Nikkiläntien varrella oleva Karelia sijaitsee vanhan Aleksantrian torpan kohdilla. Pihapiiriin kuuluu vuoraamaton hirsitalo, hirsi- ja sementtitiilirunkoinen karjarakennus, pitkä hirsiaitoista ja lautaseinäisistä liitereistä muodostuva piharakennus, lautaseinäinen lato ja modernisoitu sauna (tai uudisrakennus).

Lukon koulun perustaminen liittyy vuoden 1921 oppivelvollisuuslain toteutukseen. Koulutyö alkoi vuonna 1924 vasta valmistuneessa koulutalossa. Koulutalon piirustukset laati arkkitehtitoimisto Borg, Sirén ja Åbeg, kyseessä oli toimiston laatima maalaiskansakoulurakennuksen tyyppiipiirustus IV. Lukontien yläpuolella sijaitsevat muutamat puutarhatontit on muodostettu 1940-50-luvulla, saman aikakauden

rakennuksia on myös koulun eteläpuolella, Sälinkääntien varrella. Pensasaidat rajaavat tontteja, joiden keskellä on rakentamisajankohdalle tyypillisiä harjakattoisia puutaloja. Maantien alapuolella, Temmolan ja Puiston tonteilla, on eri-ikäisiä pieniä rakennuksia, joista vanhimmat ovat 1900-luvun alkupuolelta. Kohdealueen ulkopuolella alkaa entisen sahan alue, jossa on huonokuntoisia rakennuksia ja betonirakennelmia. Lukon koulun ja Sälinkääntien välissä on urheilukenttä ja vedenottamo.



Kuvat: Lukon koulu, sauna ja ulkorakennus (2008).



Kuvat: Vanhakartanon päärakennuksen rappaus (kiinnitys tapituksella suoraan hirteen) on korvattu vyöhykkeisellä puuverhouksella. Tienpuoleinen pitkä avoveranta on rakennettu uudelleen vanhaan malliin. Pihanpuoleisesta sivukuistista on tehty aikaisempaa suurempi harjakattoinen umpikuisti. Pihan reunalla on korkeaotsainen yksinäisaitta. (2008)



Kuvat: Vanhakartanon asuntopihan länsipuolella mäenrinteessä on näkyvissä rakennusten perustuksia ja uuninpohjia sekä kaksi huonokuntoista työväen asuinrakennusta - hirsiseinäinen ja rapattu - sekä aitta. (2008)

11.3 VÄHÄKYLÄN SIVULAAKSO osa-alue 3

Vähäkylä on kartanoa vanhempaa asutuskerrostumaa Kilpijärven pohjoispäässä. Jo 1700-luvun lopun kartalle on merkitty torppia, laskuojia ympäröivät laajat niittymaat ja niihin rajautuvat pienet peltolohkot sekä pieni puromyly Myllyjoaan.⁴³ Tuon aikaiset tiet ovat pitkälti nykyisten teiden pohjina. Peltojen pinta-ala kasvoi 1800-luvulla ja etenkin 1920-luvulla, jolloin alavat niittymaat Ruonanojan ja Saikarinojan varressa tulivat oijen perkauksilla viljelykelpoisimmiksi, myös laajahko metsäalue nykyisen Kannakon ympärillä raivattiin pelloksi. Eerolan eteläpuolella olleet niittymaat otettiin peltoviljelyyn viime sotien jälkeen.⁴⁴

Vanhimmat torpat, Lilja ja Selin, asutettiin 1700-luvun puolivälin paikkeilla.⁴⁵ Lilja, samannimisenä tilana edelleen, sijaitsee Repomäen kaakkoisrinteellä. Selinin paikka alempana etelässä on autioitunut. Eerolan torppa perustettiin 1790-luvulla paikalle, jossa nykyäänkin on samanniminen tila. Mäkelän talon paikalla oli torppa 1780-luvulta lähtien. Liljan ja Eerolan välissä on ollut Järvelän eli Träskändän torppa (1806). Juholan ja Anttilan talojen paikoilla on ollut 1800-luvun alkupuolella samannimiset torpat.⁴⁶ Suutari Puron paikka eli Lintumäki on erotettu kartanosta 1800-luvun lopulla. Pakkala, Santamäki ja Purola on muodostettu 1900-luvun alkupuolella.

Vähäkylän pohjoispuolella on harvaan asuttua selännealueen metsäympäristöä, missä savimaalle perustetut keskikokoiset viljelymaat keskittyvät Karhuaronojan ja Levassuon laskuojan (Myllyjoja) ympärille. Etelässä korkeat moreenimaiden ympäröimät kalliomäet erottavat viljellyt alueet Vähäkylän viljelyaukeista. Tiet vievät alueen muutamiiin yksittäisiin tilakeskuksiin lukuun ottamatta Kilpeläntietä, joka on hiekkapintainen paikallistie Hausjärven Kilpelänkulmalle. Peltopinta-ala kasvoi nykyisiin mittoihin 1900-luvun alkupuoliskolla, kun alavalla maalla sijanneet laajat niittymaat raivattiin pelloiksi.

Tyyppi Maatalous; torpparilaitos

Suosituks

VII	Vähäkylä-Kannakonaukea –maanviljelysmaisema	A1
VIII	Vähäkylän mäki-asutus	A2
14	Pakkala	K2

Vähäkylä asutushistoria ja maisemakuvan eheys huomioiden aluetta esitettään kehittäväksi maatalousalueena, jossa säilytetään Vähäkylän ja Kannakonaukean viljelymaisema-alueen yhtenäisyys sekä peltoaluetta ympäröivien entisten torppien sekä jälleenrakennuskaudella perustettujen tilojen maisemallinen asema. A1-alueella rakentamisen tulee liittyä maatalouselinkeinotoiminnan harjoittamiseen ja/tai olemassa olevaan tilakeskukseen. Uudisrakentamisesta ei tule aiheutua haittaa maatalouden harjoittamiselle. Vanhojen kyläteiden – Kilpeläntie ja Vähäkyläntie - linjaus ja mittasuhteet säilytetään ennallaan. Vanhoilla asuinpaikoilla tulee kiinnittää erityistä huomiota rakentamisen sijoittumiseen ja tapaan: erityisen tarkkaa suunnittelua edellyttää moneen suuntaan maisemapisteenä olevan Pakkalan pihapiiri, myös Lilja ja Mäkelä sijaitsevat maisemallisesti muutoksille herkillä alueilla. Avoimeen viljelymaisemaan avautuvilla rinteillä sekä peltoaukealla sijaitsevilla pihapiireissä rakentaminen ei saa poiketa liiaksi olemassa olevasta rakennuskannasta (mittasuhteet, materiaalit ja muoto). Mahdolliset uudet maatalousrakennukset tulee sijoittaa maisemaan sopivasti kokonaisuudeksi. Maa-aineksenottoa tulee harjoittaa muualla kuin kylätiehen ja avoimeen maisemaan avautuvilla alueilla.

Perusteet

Vähäkylän sivulaaksossa on asutushistoriallisesti arvokas viljelymaisemakokonaisuus. Torpat muodostivat jo 1700-luvulla kylämäisen taloryhmän Kilpijärven pohjoispuolelle. Maisemassa on historiallista jatkuvuutta. Jo usean vuosisadan ajan on samoilla kumpareilla asuttu, savimaita viljelty ja pitkälti nykyisiä kulkuväyliä pitkin kuljettu. Kannakonaukean pellot ja tilakeskukset liittyvät Vähäkylän

viljelymaisemakokonaisuuteen. Tässä osassa peltomaisemaa sijaitsevilla tilakeskuksissa on jälleenrakennuskaudelle tyypilliset asuin- ja talousrakennukset.

Vähäkylässä maisemakuva on kaiken kaikkiaan hyvin tasapainoinen. Maisemakuvan kannalta merkittäviä kohteita ovat vanhoilla torpanpaikoilla tai niiden tuntumassa sijaitsevien talojen, erityisesti Liljan, Pakkalan, Santamäen, Purolan ja Mäkelän, 1900-luvun alun rakennuksista muodostuvat pihapiirit. Erityisesti Pakkalan pienehkö selkeälinjainen asuintalo on eri suunnalta lähestyttäessä maiseman kiintopisteenä. Viime sotien jälkeisistä tilakeskukset omaavat maisema-arvoja niiden samanaikaisen rakennuskannan yhtenäisyyden vuoksi.

Kuvaus

Vähäkylän asutus tiivistyy savipohjaiseen laaksopainanteeseen työntyvälle Repomäen niemekkeelle, joka erottuu hallitsevana ympäristöstään. Pakkalan ja Liljan pihapiirit avautuvat Vähäkylän peltoaukean suuntaan. Mäkialueella sijaitseva Mäkelän tilakeskus muodostaa maisemareunaa etelään Kilpeläntielle päin. Mäkelän ja Liljan väliin jäävän puron varrella on ollut aikoinaan vaatimaton vesimylly. Ruumismäellä ja Vähäkyläntien varressa on sorakuoppia, joista useimmat eivät avaudu ydinmaisemaan. Ruumismäen etelärinteessä on Kolera-hautojen muistokivi.

Vähäkylässäkin rakennuskantaa uudistettiin etenkin asuntorakennuskannan osalta pian torppien itsenäistymisen jälkeen, 1900-luvun alkupuolella, mutta mittakaavallisesti ja korjaustavaltaan maltillisesti. Liljan, Pakkalan, Santamäen, Mäkelän ja Purolan asuinrakennukset ovat 1920- ja 30-luvuilta. Seuraavaa aikavaihetta edustavat 1950-luvun talot, Lintumäen, Eerolan ja Repomäen pihapiireissä. Piharakennuksissa on monen ikäistä rakennuskantaa, yleisilmeeltään ne palautuvat 1900-luvun keskivaiheille. Mäkelässä on 1920-luvun lohkokivinavetta. Hieman sivummalle jäävän Kyrölän pihapiirissä on alueelle tyypillisesti päärakennus 1930-luvulta ja talousrakennukset 1950-luvulta.

Kyrölän ja Koivulähteen välillä oleva metsäsaareke jakaa laakson kahtia Vähäkylään ja Kannakonaukeaan. Vähäkylän ja Kannakonaukean peltomaiseman keskellä näkyy kolmen 1940-luvun lopulla perustetun karjalaistilan tilakeskukset: Kannakko, Koivulähde ja Hannula. Peltoaukean reunoilta työntyy esille samankaltaisia alaosaltaan sementtitiili- tai betonirunkoisia karjarakennuksia. Kannakonaukea rajautuu idässä Oitintiehen. Maantien ympäristössä rakennukset ovat lähes poikkeuksetta rakennettu joko rinteeseen, kalliomäelle tai loiville kumpareille, jolloin ne jäävät tietä ylemmäksi. Asutus sijoittuu vanhojen torppien paikoille ja niiden lomaan. Täydennysrakentaminen on kuitenkin jo muuttamassa maantiehen rajautuvan asutuksen luonnetta, ja alue Kuunovinmäeltä Yrjölänmäelle alkaa olla tiivistä kyläkeskustaan liittyvää pientaloaluetta. Muutamain paikoin maisemaan avautuville tonteille tehdyt uudisrakennukset työntyvät melko hallitsevina viljelymaisemaan.



Kuvat: Kuvassa vasemmalla on Pakkalan pihapiiriä, missä pieni 1930-luvun asuinrakennus on pitkälti alkuperäisessä asussaan. Oikealla on Liljan 1930-luvun alussa valmistunut päärakennus, jonka ulkoasussa on kerroksellisuutta.



Kuva: Lähestymismaisema etelästä tullessa. Vasemmalla tien mutkassa on Pakkala, ja oikealla metsän reunassa Mäkelä. Mäkelän 1920-luvulla rakennettua päärakennusta on laajennettu ja uudistettu 1970-luvulla.



Kuva: Pakkalan pienehkö selkeälinjainen asuinrakennus on eri suunnalta lähestyttäessä maiseman kiintopisteenä.



Kuva: Maisema Kannakonaukean suuntaan.



Kuva: Jälleenrakennuskauden tilakeskus.

11.4 KILPIJÄRVEN ITÄRANNAN MAATALOUSALUE osa-alue 4

Kilpijärven itärannan kulttuurimaiseman runkona on vanha Hämeenlinnan tie sekä lännessä välkehtivä Kilpijärvi. Katkonainen luoteen-kaakon suuntainen harjujakso kulkee Kilpijärven itärantaa myöten. Vanhin asutus on keskittynyt rannasta katsottuna melko korkealle, kuiville hiekkamaille etenkin alueen eteläpäässä, pohjoisempaan rakentaminen on keskittynyt moreeniselänteelle. Ensimmäiset pienet huvilat rakennettiin järven rannalle 1940-luvulla, mm. Mattilasta myydyille rantatonteille. Seuraavina vuosikymmeninä loma-asutus levittäytyi laajemmalti järven ympärille, ja tiivistyi nauhamaiseksi.

Tarkastelualueen vanhimmat, jo 1700-luvun puolelle perustetut, peltolohkot sijaitsevat savikoilla Heiskonsuolta Kilpijärveen virtaavan laskuojan ympäristössä. Seuraavan vuosisadan alkupuolelle mennessä pellot ja niittymaat vastasivat jo lähes nykyistä peltopinta-alaa, mutta maisemat olivat avoimemmat metsämaiden voimakkaamman hyötykäytön, mm. laiduntamisen vaikutuksesta.

Alueella sijainneet torpat: Kanada (Aallon autotallien luona), Meksiko (nykyinen Metsikkö), Mekka (Salmela) ja Medina (Anttila) olivat koko kylän vanhimpia – toiset asuttuina jo 1700-luvun lopulta, toiset 1800-luvun alusta. Vuoden 1873 kartassa torpat on merkitty suluissa mainittujen kiinteistöjen paikoille.⁴⁷ Mattila ja Nikkilä liittyvät kylän kantatalojen historiaan. Mattila oli 1800-luvun alkupuolella sekä vuokratilallisten hoidossa että Vanhakartanon palvelusväen asuntona. Mattila mainitaan myös kestikievarina. Vanhakartanon vouti asui paikalla 1880-luvulla. Kun Kustaa Koskinen (Medinan torpasta) osti 1918 Mattilan maat Sälinkään kartanolta, ei vanhasta asumuksesta ollut enää jäljellä rakennuksia.

Tyyppi maatalous, loma-asutus; kartanon torpparilaitos, kesämökkiasutus

Suositus

IX	Itärannan kulttuurimaisema	A1
X	Nikkiläntien peltoalue	M2
15	Anttila	K1
16	Mattila	K1
17	Salmela	K1

Alueelle rakennettaessa tulee varoa heikentämästä peltoihin rajautuvilla mäenkumpareilla olevien vanhojen asuinpaikkojen maisemallista asemaa. Pienet, järvinäkymiä avaavat rantapellot – etenkin Salmelan ja Mattilan lähialueilla - ja pellot Mattilan mäessä ja Nikkiläntien varressa tulisi säästää rakentamiselta ja metsittämiseltä.

Yksittäiskohteina esitettyjen asuinrakennusten purkaminen tulee tehdä luvanvaraiseksi (MRL 127§).

Perusteet

Kilpijärven itärannalla ja Nikkiläntien varrella on luonnonympäristön lähtökohdista ja pitkäaikaisen maankäytön myötä syntynyt pienipiirteinen ja tilallisesti vaihteleva maisemakuva, jota rikastuttavat tien lähimaisemaetäisyydelle jäävät rakennushistoriallisilta piirteiltään säilyneet rakennukset. Alueen varhaisimmat pellot ovat Lukon ja Vähäkylän lisäksi vanhimpia Kotojärven rintapeltojen ulkopuolelta peltomaiksi raivattuja alueita.

Vanhimmilla torpanpaikoilla on säilynyt rakennushistoriallisia arvoja omaavaa rakennuskantaa. Anttilan pihapiirissä on edustettuna 1800- ja 1900-luvun alun puurakentaminen, Mattilan asuinrakennuksessa on vaikutteita 1900-luvun alkupuolen huviloista ja Salmelan syvärunkoinen, rapattu, tyylipiirteiltään pelkistetty asuintalo edustaa pelkistetympää rakentamista klassistisin aihein 1940-luvun alusta.

Kilpijärven itärantaa seurailevan kulttuuriympäristön merkittävyyttä lisää sen maantieteellinen sijainti vanhan rintapeltoalueen eli Vanhakartanon seudun (vanha kyläpeltoalue) ja nykyisen kyläkeskustan välissä, 1700-luvulle palautuvan maantien varrella.

Kuvaus

Alueen maisemakuvaa rikastuttaa vesistön läheisyys sekä rikkonainen pohjoisluode-kaakkosuuntainen harjujakso, joka alkaa Lukonmäeltä ja jatkuu Kilpijärven itärantaa myöten Vähäkylälle. Asutus keskittyy tien ja rannan väliin, vanhimmat talot ovat mäenkumpareilla rantaan tai tielle viettävien peltolohkojen yläpuolella. Nikkiläntien risteyksessä pellot avaavat kaukomaiseman itään, muuten tieympäristön pellot ovat pieniä, metsään rajautuvia ja niillä on kivi- ja metsäsaarekkeita. Loma-asutuksen valtaamalla rannoilla lehtipuuvaltainen metsikkö peittää näkyviä järvelle. Anttilan pelloilta alkaa lähes yhtenäinen viljelymaisema Sälinkään kartanolle saakka. Samaan maisemaan liittyy myös Anttilan lähellä oleva Haapamäen entinen kauppakiinteistö 1930-luvulta.

Mattilan rakennushistoriallisia arvoja omaava pihapiiri on muutoksille herkkä maisemakohta. Hyvin säilyneet hirsirunkoiset rakennukset, asuintalo, aitta, sauna ja karjasuoja, ovat 1910- ja 20-luvuilta. Karjasuoja on laajennettu nykyiseen kokoonsa 1930-luvun alussa. Toinen maisemallisesti intensiivisin kohta on Nikkiläntien risteyksessä. Näkyvällä paikalla oleva Salmelan talo nousee yhdeksi tien maisemapisteeksi. Rakennus on valmistunut vuonna 1940. Se on pitkälti samanlainen kuin Päivärinteeseen asemakaavalla suojeltu asuintalo (rv 1939) kirkonkylässä Sälinkäntien alkupäässä. Jälkimmäisen suunnittelijaksi tiedetään rakennusmestari Väinö Siikonen.

Anttilan talo uudistettiin 1929 vanhasta kaksihuoneisesta hirsirakennuksesta, joka perimätiedon mukaan oli rakennettu 1800-luvulla vanhalle ruotusotamiehelle. Hirsinen talousrakennus, jossa oli navetta ja talli, on vuodelta 1917. Pihapiirissä on lisäksi hirsinen sauna ja nelihuoneinen iäkäs luhtiaitta. Asuintalon päädyistä on poistettu katoksellinen sisäänkäynti.⁴⁸ Anttilan lähellä sijaitsevan Haapamäen asuin- ja liikerakennuksen ulkoasussa on säilynyt 1930-luvun tunnuspiirteet. Salmelan ja Anttilan mailla on myös pari vanhempaa asuinrakennukseksi rakennettua mökkiä, jotka ovat varsinaista loma-asutusta näkyvämmällä paikalla peltojen reunalla.

Nikkiläntien peltoaukean reunalla sijaitseva Nikkilän vanhan asuinpaikan nykyinen päärakennus on rakennettu viime sotien jälkeen. Peltoaukean pohjoispuolella metsän reunassa sekä syvemmillä metsäympäristössä on muutamia 1900-luvun alkupuolen pientiloja. Niemelän taitekattoinen asuinrakennus näkyy tieympäristöön, mutta tilan rakennusten yleisilme on heikentynyt.



Kuvat: Mattila (2008)



Kuvat: Salmela ja Anttila (2013)



Kuvat: Kuvassa on Haapamäen pihanpuoleinen julkisivu. (2008) Oikealla on Karelian vuoraamaton asuinrakennus ja pitkä hirsistä aittahuoneista sekä lautaväliköistä koottu piharakennus.(2013)



Kuva: Kilpijärven rantapelloja Salmelan pohjoispuolella.



Kuva: Näkymä maantieltä Nikkiläntien viljelymaisemaan.



Kuva: Näkymä Karelian suunnalta Nikkilän talon ohi Sälinkääntielle.

11.5 KILPIJÄRVEN LÄNSIRANNAN MAATALOUSALUE osa-alue 5

Kilpijärven länsiranta kuuluu kylän pienipiirteisiin ja tilallisesti vaihteleviin maaseutualueisiin. Osa-alueella on kaksi lenkkitien yhteen nivomaa kyläkulmaa, Järvikulma ja Järvenpää. Järvikulman eteläosat ovat yhteydessä Kilpiojan viljelylaaksoon, pohjoisosien viljelykset liittyvät Vähäkylän ja kartanon maisema-alueisiin. Sälinkään kyläkeskustan suuntaan rajana on Ruonanoja ja sen ympärille viime vuosina perustetut kosteikkoaltaat. Järvenpäätien kulttuurimaisemat ovat pienialaisia, niistä vain Kaunisto liittyy vesistömaisemaan.

Rantarakentaminen on paikoitellen hyvin tiivistä molemmilla osa-alueilla, vanhimmat mökit ovat 1940-50-luvuilta. Järvikulmalla rakennettu ympäristö on täydentynyt 1980- ja 90-luvuilla omakotiasutuksella.

Tyyppi maatalous, loma-asutus; kartanon torpat, kesämökkiasutus

Suosituks

XI Terhenniemen peltomaisema	M2
XII Kauniston peltomaisema	M2
XIII Suomelan peltomaisema	M2
18 Pukkisaaren mökki	K2
19 Eskola	K2

Perusteet

Kilpijärven länsirannan kyläteiden varsilla on luonnonympäristön ja torpparilaitoksen lähtökohdista syntyneitä pienipiirteistä ja tilallisesti vaihtelevaa maatalousympäristöä. Maisemallisesti vaikuttavimmat maisemakohdat liittyvät pelto- ja vesistömaisemien yhtymäkohtiin. Edellä mainittuja maisema-arvoja on erityisesti Terhenniemen, Kauniston ja Eskolan peltomaisemilla. Neljäs hyvin säilynyt pienmaisema löytyy Suomelan talon luota.

Peltomaisema-alueilla maiseman tärkeitä osatekijöitä ovat maisemapisteiksi asettuvat rakennukset tai rakennusryhmät. Kauniston tilakeskuksen sijainti järven, peltojen ja tien risteyskohdassa on maisemallisesti vaikuttava, vastaavalla tavalla Juhola liittyy Terhenniemen rantapeltomaisemaan. Suomelan asuinrakennus on pitkälti 1900-luvun alkupuolen asussaan ja edustaa ajan käsityövaltaista puurakentamista. Kartanon rakennuttama **Eskola** on kookas taitekattoinen puutalo 1910-luvun jälkipuolelta, uudistettu lähinnä ikkunoiden puite- ja karmijaon osalta 1960-luvulla. Rakennuksella on merkittävyttä kartanon historiaan liittyvä entisenä työväen asuinrakennuksena.

Kilpijärven **Pukkisaaren** mökkitontilla on yhtenäinen, kokonaissuunnitelman mukaan rakennettu rakennusryhmä. Se edustaa hyvin maamme huvilakulttuurissa jo ennen viime sotien aikaan tapahtunutta muutosta suurista huvilatiloista pienempiin vapaa-ajan viettoa varten rakennettuihin viikonloppumajoihin.

Kuvaus

Lahden lounaispuolella Kaanaantiestä erkaneva **Järvikulmantie** vie lähelle rantaa, missä on kivipaasi muistuttamassa paikalla toimineesta kartanon lasiruukista. Ranta-alue on luonnontilaista rantametsikköä, lähellä myös yksi lomamökki. Suoran tien ympäriltä on purettu ruukinaikaiset rakennukset. Puutarhan ympäröimä päärakennus purettiin 1915, ja sen paikalle (tai paikalle jääneestä osasta) rakennettiin kahden perheen työväenrakennus, jossa asui metsänhoitajia.⁴⁹ Maista muodostettiin viime sotien jälkeen asutustila, ja taitekattoinen työväenrakennus jäi **Eskolan** päärakennukseksi. Rakennuksen ulkoasu on uudistunut ikkunoiden osalta.

Järvikulmantien linjaus on rakennettu lenkkitieksi 1900-luvun alkupuolella, viimeiset muutokset on tehty Jaakkolan ja Kilpiojan välillä. Järvikulman vanhin asutus on löydettävissä alueen eteläosasta moreeni- ja kalliomäkien vyöhykkeeltä. Jaakkola ja Kilpioja ovat olleet asutettuja jo 1700-luvun loppupuolelta lähtien. Tuolloin rannassa oli Marokon torppa ja sisempänä mäenkumpareella Kilpiojan torppa. Nykyinen Juhola on entinen Eknäsin torppa, jossa vuodesta 1812 asui ruutusotilas Säll ja hänen jälkeensä mm. suutari Ek, jonka mukaan torppa sai nimensä. Toinen Säll-niminen ruutusotilas asui Sällibakan torpassa (1811) nykyisen Punahietan tontilla. Eskolan ja Jaakkolan väliltä on hävinnyt Fetzin torppa (1813-1843) ja Ullanmäellä Ullabakan torppa (1813, -1845). Järvikulmalle tuli uutta asutusta 1900-luvun alkupuolella, jolloin perustettiin ainakin Rauhalan ja Ruoholan talot. Muut tilakeskukset ovat pääasiassa viime sotien jälkeen perustettuja asutustiloja.

Juholan päärakennus on 1920-luvun taitekattoinen lautavuorattu päärakennus lasikuitein, pihapiiriin kuuluu myös kookas betonitiilinavetta. Asuinrakennus on seudun rakennustavasta poiketen syvärunkoista ja taitekattoista mallia – vastaavanlainen on Eskolan tilalla. Talon ulkoasussa näkyy korjausten tuomaa kerroksellisuutta.

Järvenpääntie on maantieltä erkaneva lenkkitie, joka on muodostunut 1800-luvulla torpparialueen sisäiseksi kylätieksi, Pietilän ja Kaanaantien välinen osuus on tehty 1900-luvun alkupuolelle mennessä. Alueella on ollut Herrnäsin torppa (1823), Järvelä Järvelä (1790), Britania (1815-1839) ja Pietilä (1810).⁵⁰ Herrnäs on nykyiseltä nimeltään Kaunisto. Pietilä on säilyttänyt vanhan nimensä, rakennukset ovat uudistuneet viime sotien jälkeen. Järvelän paikalle on rakentunut loma-asutusta. Britanian lähellä on 1980-luvun talo. Lounaan paikka on erotettu Kaanaan sivukartanosta tilan puusepälle 1924. Suomela on perustettu 1900-luvun alkuvuosina, perinteikäs päärakennus on hirttä ja rakennettu vaiheittain 1920- ja 30-luvuilla nykyiseen kokoonsa.

Kauniston puutarhan ympäröimä päärakennus on rakennettu vaiheittain laajentamalla 1930-luvun rankorakenteista rakennusta. Kauniston tilan edustalla Kilpijärvässä on Pukkisaari, jonne on 1940-luvun lopulla rakennettu lautarunkoinen kesähuvila, sauna ja liiteri muodostavat tyyllisesti poikkeuksellisen yhtenäisen kesämökkimiljöön. Samoihin aikoihin loma-asutusta tuli myös mantereen puolelle Järvenpääntien varteen Kauniston pohjois- ja lounaispuolelle. Myöhemmin 1900-luvun jälkipuolella loma-asutus on tiivistynyt ja kesämökkejä on rakennettu myös Järvenpääntien vanhoille torpanpaikoille Tuoksenlahden rannalle.



Kuva: Eskolan talo (2013)



Kuva: Sälinkään lasiruukin muistopaasi.



Kuva: Järvikulmantiehen rajautuvaa pelto- ja vesistömaisemaa Juholan ja Terhenniemen luona.



Kuva: Kaunisto ja vesistöön liittyvä peltomaisema.



Kuvat: Vasemmalla on Pukkisaaren kesämökki. (2008)



Kuvat: Oikealla on Suomen piharakennus ja näkymä koilliseen, missä sijaitsi aikoinaan Järvelän torppa. Suomen pihassa on perinteisessä asussaan säilynyt puutalo vuodelta 1924. (2013)

11.6 PÄÄLAAKSON MAATALOUSALUEET, osa-alueet 6-7

Kaanaanjokilaakso sekä siihen liittyvä Kilpiojan laakso ovat luonteeltaan harva-asutettua, voimaperäisesti viljeltyä maaseutua. Maasto on tasaista savi- ja hiesumaata. Peltoaukeat ovat kylän laajimmat. Maatalousalueen sisällä kulkevilta teiltä avautuu paikoin yli kolmen kilometrin pituisia kaukonäkymiä. Kahden päälaakson vedenjakaja-alueella on Kaanaanmäeltä pohjois-koilliseen suuntaava kumpareinen selänne; läntinen alue on Hirvihaaranjoen valuma-alue ja koillinen Kilpiojan valuma-alue.

Kaanaan seudun laajat peltoaukeat saavuttivat nykyiset mittasuhteet viime sotien jälkeen, kun viimeisetkin tulvaniityt kunnostettiin viljelymaiksi; joki jäi tuolloin koko matkaltaan viljelymaiden sisään. Uudisasutuksen lisäksi raivaustyötä edesauttoivat ojien ja jokien perkaustyöt 1920–30-luvuilla. Kilpijärven pinnan laskemista jatkettiin viime sotien jälkeen.⁵¹

Hyvinkäälle vievä maantie kulkee Kilpiojan viljelylaakson keskellä vesiuoman suuntaisesti ja ylittää joen Kaanaan mäen kohdilla. Seuraavat siltapaikat ovat pohjoisessa Kalkinkosken luona ja etelässä Soukkion puolella. Kaanaanjoen niin kuin Kilpiojankin paikantaa kaukomaisemasta lähinnä yksittäisistä rantapuuryhmistä sekä jokiuomien varteen ryhmittyvistä viime sotien jälkeen perustetuista tilakeskuksista.

Jokilaakson länsiosissa pää- ja sivulaaksojen vaihtumisalueella on metsäisiä saarekkeita, jotka tuovat vaihtelua Kaanaantien näkymiin. Vanhat asuinpaikat sijaitsevat peltojen hyvin loivapiirteisillä moreeni- ja kalliokumpareilla. Kyläkulman palvelut – koulu, kauppa - keskittyivät aikoinaan nk. Kaanaanmutkaan I. Soukkiontien risteuksen lähelle. Kauppatoimintaa on ollut myös jokilaakson keskellä Kaanaanmäellä.

Tyyppi Maatalous; kartanon ulkotila ja torpparilaitos, karjalaistilat

Suosituks

XIV	Kaanaanjokilaakso ja Kilpiojan laakso	M1
XV	Kaanaan mäki	A2
20	Harjula	K1
21	Kaanaan koulu	K1
22	Metsälinna	K2
23	Kesämäki	K2
24	Kunnala	K2
XVI	Myllymaan maisemakohta	M2
XVII	Kuntola-Murto maisemakohta	M2
XVIII	Solan maisemakohta	M2

Perusteet

Maatalousalueiden tasainen avaruus leimaa kulttuuriympäristöä; peltomaisemissa pistemäisinä ympäristötekijöinä sijaitsevat talot ryhmittyvät loivapiirteisten selänteiden reunoille, teiden varsille sekä myöhemmässä vaiheessa, viime sotien jälkeen erikoisesti vesiuomien rantamaille. Viljelyaukea on herkkä avoimessa tilassa tapahtuville muutoksille, kuten peltolohkojen metsittämiselle ja jokirantojen pusikkoistumiselle sekä avoimeen maisemaan tai reunavyöhykkeellä tapahtuvalle rakentamiselle.

Sälinkään kartanon ulkotilaksi perustettu **Harjulan** päärakennus ja lähellä sijaitsevat entiset työväen asuinrakennukset (**Kesämäki, Kunnala**, ehkä myös Paavila) ovat säilyneet kohtuullisesti tai hyvin rakennusajankohdan asussaan. Rakennusten säilyneisyydestä johtuen ne omaavat historiallista todistusvoimaa välittäessään tietoa Mäntsälän kunnan historiassa merkittävästä kartanokulttuurin aikakaudesta. Lisääarvoa Kaanaan mäen rakennuksille tuo niiden sijainti kartanon voimaperäiseen maatalouteen pohjautuvan laajan viljelyaukean keskellä.

Kaanaantien ja Soukkiontien kulttuurihistoriallisia arvoja omaavat maisemakohdat ovat syntyneet 1800-luvun alussa, jolloin Sälinkään torpparilaitos laajeni voimakkaasti. Vanhoilla asuinpaikoilla, **Myllymaa – Kuntola** -tieosuudella sekä **Solan** mutkassa, on 1900-luvun alkupuolen asuntorakennuskantaa, jossakin määrin uudistettuna tai laajennettuna, mutta edelleen selvästi rakennusajankohtaan liittyvin tunnuspiirtein, sekä yksittäisiä vanhoja hirsisiä ulkorakennuksia. Kulttuurimaisemaan nämä talot muodostavat oman tunnistettavan aikatazon, joka syntyi kun kartanon torpat itsenäistyivät ja uudistivat omistukseensa tulleen tilan rakennuksia.

Kaanaan koulu liittyy vuoden 1921 oppivelvollisuuslain toteutukseen. Nykyään yksityisasuntona olevan puukoulun suunnittelivat arkkitehdit Jussi ja Toivo Paatela ajan koulurakentamisessa suosittuun klassisistiseen tyyliin. Kaksikerroksinen puurakennus on säilynyt hyvin, ja on näkyvästi esille avoimen maisemantilan tunnusrakennuksena. Samalla tiesuoralla sijaitseva maamiestalo **Metsälinna** on rakennettu 1950-luvulla. Edelleen kokoontumisrakennuksena oleva seuratalo kertoo kylän aktiivisuudesta ja yhdistystoiminnan historiasta. Rakennusajankohtansa puolesta se liittyy maaseudun seuratalojen viimeiseen vilkkaaseen rakennuskauteen.

Kuvaus

Kaanaanjoen ja Kilpiojan kulttuurimaisemat ovat Sälinkään kartanon torpparilaitoksen ja valtion viime sotien jälkeen harjoittaman asutustoiminnan tulosta. Kilpiojan aukean vanhoilla torpan paikoilla sijaitsevia tiloja ovat Pajula (Lontoo 1812), Mikkola (Ny Carleby 1819-1887) ja Pohjamäki (Grönkulla 1813). Näiden lisäksi alueelta on autioitunut pari vanhaa asuinpaikkaa. Kaanaan mäelläkin on ollut torppa 1800-luvun alkupuolella (Kaanaa n. 1824-1842).⁵² Kaanaanjoen jokilaaksossa asutus on jatkunut suurimmalla osalla vanhoista torpan paikoista, ja usein myös samannimisenä: Kalkinkoski (asutettu 1822), Myllymaa (1835), Karusoja (1815), Murto (Murtomäki 1822), Sola (Solaberg 1811), Lankala (1803), Haudanoja (1804) ja Kuntola (Hederholm 1814, siirretty 1900-luvun alussa nykyiselle paikalle ja samalla nimi muuttui). Myllymaan vieressä Sahanojassa on toiminut aikoinaan saha- ja myllylaitos.

Sälinkään kartano perusti 1800-luvulla Kaanaa -nimisen torpan paikalle Kaanaan ulkotilan, jota hoiti ja asui tilanhoitaja. Viime sotien jälkeen ulkotilan maat menivät asutustiloiksi, ja rakennukset jäivät eri omistajien haltuun. Päärakennus, aitta ja puimala (purettu n. 1970) liitettiin Harjulan tilaan. Kartanon suuri kiviinavetta oli alkuun asutustilojen yhteisnavettana (karjapihan kivi- ja tiilirakennuksiin tehty ulkoasullisia muutoksia, kiviinavetta aikaisempaa pienempi). Harjulan päärakennus eli entinen ulkotilan päärakennus on perimätiedon mukaan rakennettu 1900-luvun alussa. Melko kookas ja pitkäkö rakennus piiloutuu puutarhan keskelle, jo sen näkyy lähinnä kaakkoon Järvenpääntien suuntaan. Toisaalta asuinpaikan sijainti tien varressa mäkialueen reunalla sekä korkeat pihapuut tekevät koko tilakeskuksesta maiseman keskipisteen. Pihapiirissä oleva aitta on ulkotilan aikaisia, tiilinavetta on vuodelta 1965

ja muut uudet talousrakennukset (varasto ja kuivuri) ovat 1990-luvulta. Vuonna 1915 Sälinkään lasitehtaan suuri kaksikerroksinen päärakennus purettiin, ja hirsistä rakennettiin Kaanaan ulkotilalle muutamia pieniä asuntoja. Hirsistä saatettiin käyttää mäellä, Kesämäen ja Kunnalan tiloilla, säilyneisiin kahdenperheen työväenasuntoihin, joiden rakennustapa ja tyyli viittaa 1900-luvun alkupuolelle.

Kaanaan mäkeä ympäröivässä maisemassa on 1940–50-luvuilla perustettuja asutustiloja, jotka ovat ryhmittyneet Kilpiojan varteen etelässä, Kaanaanjoen varteen lännessä sekä metsäsaarekkeiden ja Pyydysojan tuntumaan alueen luoteis- ja pohjoisosassa. Peltojen keskellä sijaitsevat karjalaistilat on jouduttu rakentamaan hiesu- tai savipohjaiselle maalle kun perinteisesti talolle valittiin paikka kallio-, hiekkatai moreenimaalta. Tiloilla on säilynyt rakentamisajankohdalle ominaisia pihapiirejä, joissa tavallisesti on pienehkö tai keskikokoinen harjakattoinen puolitoistakerroksinen puutalo, sitä suurempi harjakattoinen lauta- ja sementtitiilirunkoinen karjarakennus sekä liiteri ja sauna. Rakennusten maisemallista merkitystä heikentää pihojen rehevyys.

Kaanaan vuonna 1923 valmistuneen koulutalon suunnittelivat arkkitehdit Jussi ja Toivo Paatela. Samoilla piirustuksilla rakennettiin myös Arolan koulu Ohkolaan. Kaanaan koulutalo on säilynyt tyyllisesti ennallaan, ainoana muutoksena pihanpuoleiselle sivuseinälle jälkeinpäin rakennettu matala pulpettikattoinen katos. Tontilla on koulun aikainen piharakennus. Metsälinnan rankorakenteinen seurantalo on rakennettu 1950-luvun alussa. Rakentamiseen käytettiin mm. Kirvun Läylylän maamiesseuran talosta saadut korvaukset. Sälinkään maamiesseuran rinnalla rakennushankkeeseen osallistuivat Sälinkään Kisa-Toverit, paikallinen maalaisliiton paikallisosasto sekä kirvulaisten perustama Kaanaan marttayhdistys. Metsälinna on kohtalaisen pitkä rakennus, muuten se ulkomuodoltaan noudattelee aikaisempien vuosikymmenten seurantalomalleja, joille oli tunnusomaista pelkistetty suorakaidemuoto, saliin avautuvat korkeat ikkunat ja pääoven korostaminen klassistisella päätykolmiokuistilla.



Kuva: Kaanaan mäki ja Harjulan talouskeskus kuvattuna luoteesta Järvenpäntieltä. Korkeat yksittäiset kuuset, tavallisesti siperianpihtoja, ovat olleet vanhoihin tilakeskuksiin liittyviä maamerkkejä jo 1800-luvun jälkipuoliskolta lähtien. Kaanaan mäen rinteelle on tullut myös perinteisestä rakennustavasta poikkeavaa asuntorakentamista.



Kuvat: Entinen Kaanaan ulkotilan päärakennus on säilynyt kohtuullisesti 1900-luvun alun asussaan. Sen tunnuspiirteitä ovat korkea kivijalka ja julkisivujen vuoraustapa, vaalea väritys, yläosastaan pieniruutuiset T-ikkunat ja lasikuisti. Peruskorjaus valmistui 1973. Rakennuksen pohjoispäättyyn tuli pieni laajennusosa, ikkunapokat ja puitteet ovat nykyään tummanruskeat.



Kuvat: Kesämäen vuoraamaton hirsitalo ja Kunnalan pysty-laudoitettu hirsitalo sijaitsevat nykyään metsäympäristössä. Rinteeseen tonttien kohdalle on 1870-luvun kartassa merkitty kapea pelto. (2008)



Kuva (vas.): Paavila on ulkoasunsa ja ikänsä perusteella ollut ulkotilan työväenrakennuksia. Tontille on rakennettu myöhemmin pieni pyöröhirsinen saunamökki.

Kuva (oik.): Kaanaan ulkotilan talouspihasta jäljellä olevaa rakennuskantaa.



Kuva: Kaanaanjoen ranta-asutusta jälleenrakennuskaudelle tyypillisin taloin.



Kuva: Kaanaan jokilaakson peltotasankoa kuvattuna Suonpäntieltä etelään.



Kuva: Myllymaan jyrkkäharjaista 1920-luvun taloa on myöhemmin jatkettu pituussuunnassa. (2013)



Kuva: Metsälinna. (2008)



Kuva: Sola on yksi maisemapiirteiltään ja rakennustavaltaan tasapainoisista pienmiljöistä jokilaakson tiemaisemissa. (2013)

Kuva (oik.): Murron pihapiirin rakennukset ja rakenteen luovut pienipiirteistä pihamiljöötä. (2008)



Kuva: Tyyllisesti säilynyt entinen Kaanaan koulu. / Google StrW.



Kuva: Kaksikerroksinen koulutalo nousee maisemasta hyvin esille.



Kuva: Kilpiojan viljelylaakso. Vanhimmat asuinpaikat sijaitsevat vasemmalla selänteiden reunoilla, viime sotien jälkeen perustetut tilat keskellä Kilpiojan varrella.

11.7 SIVULAAKSOJEN MAATALOUSALUEET osa-alueet 8-10,

Kaanaanjoen päälaakson reunaan, virtaavien vesistöjen – Sahaoja, Kokkosuon suunnalta tuleva puro - muodostamiin savilaaksoihin perustetut maatalousalueet on maisemakuvaltaan hieman monimuotoisempia kuin päälaakso, mutta verrattuna kylän itäiseen metsäkulmaan jäävät korkeusvaihtelut vähäisiksi, peltomaat ovat yhtenäisempiä, laajempia ja hyvin loivapiirteisiä. Alue kuuluu kokonaisuudessaan Hirvihaaranjoen valuma-alueeseen.

Oma maisemallinen vaikutuksensa on viivasuorilla teillä, etenkin Tikkatien varrella ja Laahan peltoaukealla. Kaanaantieltä luoteeseen haarautuva Syrjäläntie on Tikkatietä vanhempi kulkureitti, jota pitkin pääsi aikoinaan Sälinkäältä Olkisten kylälle. Asutus syntyi torpparikaudelle kovapohjaisille maille, Syrjälän selänteelle ja lännessä Kaanaan mäeltä Savelaan jatkuvalle mäki-alueelle, joita käytettiin myös kulkureitteinä. Tiet myötälivä maaston muotoja.

Tyyppi Maatalous; torpparilaitos

Suositus

XIX Sarkasuon peltomaisema	M1
25 Laaha	K2
26 Björkbacka	K2
XX Syrjäläntie maisemakohta	M2
XXI Kaunismäki-Laaha peltomaisema	M2
XXII Erkkiläntien pohjoinen peltomaisema	M2

Perusteet

Kaanaantiellä, Erkkilän- ja Takalantiehen rajautuvalla peltoalueella, **Sadintiellä ja Syrjäläntiellä** kulttuurimaisema-arvoja omaavat maisemakohtat ovat syntyneet 1800-luvun alussa, jolloin Sälinkään torpparilaitos laajeni voimakkaasti.

Alueella on yksittäisiä rakennushistoriallisia arvoja omaavia rakennuksia. Syrjälän Haapamäen kaksihuoneisessa hirsitalossa sekä Kaunismäen tilaan kuuluvassa pienessä hirsi- ja lautarunkoisessa asuinrakennuksessa ajallinen kerroksellisuus on luontevaa ja rakennukset hyviä esimerkkejä entisajan vaatimattomasta käsityövaltaisesta puurakentamisesta, samaa rakennushistoriallista edustavuutta löytyy kartanon torppiin lukeutuvan **Björkbackan** pihapiirin rakennuksista, etenkin asuintalosta (väritystä lukuun ottamatta) ja avoluhdista.

Kaanaantien tunnusrakennuksiksi nousevat maisemallisissa solmukohdissa tai maisematilojen vaihtumiskohdissa sijaitsevat entiset torpat, kuten Laaha ja Kaunismäki.

Laahan päärakennus rakentunut vaiheittain nykyiseen asuunsa, mutta kokonaisuus edustaa kohtuullisesti tasapainoisesti 1900-luvun alkupuolen puurakentamista.

Kuvaus

Tikkatien eteläpuolella sijaitseva Sarkasuon peltoalue on voimaperäistä maatalousaluetta, joka yhtyy etelässä Kilpiojen tasankomaiseen viljelylaaksoon. Tikkatieltä avautuu näkymiä Sarkasuon yli Kilpiojan peltoaukealle. Osa-alueen pellot ovat tasaisia, mutta reunoiltaan polveilevia. Sarkasuon ojitukset ovat muuttaneet keskeisellä peltoaukealla virtaavan Pyydysojan reittiä useaan otteeseen. Sarkasuon peltotasanko saavutti nykyiset mittasuhteet 1950-luvun lopulla, kun ojitukset kuivattivat niityt viljelykelpoiksi. Vanhojen torppien lähelle raivatut peltolohkot ovat sulautuneen laajempaan peltokokonaisuuteen.

Tikkatie on rakennettu jo 1800-luvun puolella, se on harvinaisen suora vanhaksi tieksi, mikä selittynee osittain maanomistuksella. Mäki-alueella sijaitseva Savela (Frankrike 1812), etäämpänä tiestä selänteellä sijaitseva Kanervisto (Brasilia 1813) ja peltojen keskellä sijaitseva Jussila (Jussila, 1811) ovat entisiä torppia, joiden päärakennukset ovat 1900-luvun alkupuolelta, mutta ulkoasultaan uudistuneita, kuten yleisemminkin

kyläkulman vanhempi rakennuskanta. Maatalojen lähellä on muutamia asuntotontteja, mutta muu pientalorakentaminen on keskittynyt lännemmäksi kyläkeskustan suunnalle. Lähdemäki ja Kittelä ovat 1930-40-luvuilla perustettuja pientiloja. Viime sotien jälkeen on perustettu Koivusaaren paikka, Lehtola on 1930-luvulta. Tuomiston torppa on hävinnyt Myllykosken länsirannalta.

Laahan suunnalla, Syrjälässä ja Takalantien eteläpuolella peltomaisemat ovat pienempiä, metsään rajautuvia. Asutus keskittyy kyläteiden varteen tai niiden tuntumaan.

Laahan (1810-l) peltomaisema on selkeäpiirteinen ulottuen maantieltä Sahaojan toiselle puolelle, jossa nykyinen Pikku-Upsala sijaitsee Friborg -nimisen torpan paikalla (1801). Laahan kookas viistepäätyisellä harjakatolla varustettu puutalo on rakennettu 1800-luvun hirsitalosta nykyiseen kokoonsa ennen viime sotia. Peltoaukean vastakkaisella reunalla, pienellä kalliokumpareella sijaitsevan Kaunismäen pihapiirin kohdalla suora tie tekee jyrkähkön mutkan. Maisemakohta on pienipiirteinen ja hoidettu. Kaunismäen talo on 1930-luvulta, tilaan kuuluu sitä vanhempi, vanhalla Gvinea -nimisellä torpanpaikalla (1810-l) sijaitseva pieni hirsimökki. Kaanaantiestä haarautuva Sadinsuontie jatkuu aina Sadinsuon entiselle torpalle ja siitä eteenpäin. Björkbacka (1827) on peltomaiden reunalla, loivalla kumpareella. Pihapiirissä on lautavuorattu hirsitalo, luhtiaitta-liiteri, sauna ja tiilinavetta.

Sahaojan eteläpuolella, Takalantien ja Erkkiläntien välisellä pienellä peltoaukealla on säilynyt asuttuna Erikshoffin eli Nellin torppa (1814), nykyään Erkkilä, ja Huovilan (1794) torppa. Tilojen asuinrakennukset tavanomaisia harjakattoisia, lautavuorattuja puutaloa 1920-30-luvulta, samoin myöhempää asutusta edustavan Kulmalan talo. Torppariajalta on säilynyt yksittäisiä hirsiaittoja.

Syrjälässä vanha tie päättyy nykyään Syrjälän eli entisen Kurlinin torpan (1816) pihapiiriin, jossa on 1950-luvun päärakennus piharakennuksineen. Haapakallion pienen kaksihuoneisen hirsitalon paikalla on ollut Sveitsin torppa (1816-1842); korjauksissa suuremmilta muutoksia säästynyt asuinrakennus on rakennettu 1900-luvun alussa osin käytetyistä hirsistä. Näiden kahden vanhan asuinpaikan lähiympäristössä on yksittäisiä pieniä puutaloja 1940- ja 50-luvuilta.



Kuva: Sarkasuon sivulaaksossa sijaitsevan Jussilan talo on viljelysten ympäröimällä kummulla. Päärakennus on 1930-luvun alusta, sementtitiilinavetta on 1950-luvulta.



Kuva: Tikkatie ja mäenkumpareelle perustetun Suomäen komea pihapuusto,



Kuva: Laahan talo peltomaiseman päässä Hyvinkäntien varrella.



Kuva: Laahan päärakennus (2013)



Kuva: Kaunismäen pikkumökki (2013)



Kuva: Haapakallion kaksihuoneinen asumus edustaa mittasuhteiltaan hyvin 1800- ja 1900-lukujen vaihteen pienasumusta. Hirsirunkoinen rakennus on tiettävästi 1900-luvun alusta, kuisti on tehty myöhemmin. Syrjäläntie halkaisee kapean peltomaiseman.



Kuva: Sivulaakson peltomaisemaa kuvattuna Takalantieltä Erkkiläntien suuntaan.



Kuva: Björkbackan talo ja aitta (2014)

11.8 METSÄISEN ALUEEN MAATALOUSALUEET osa-alueet 11, 13-14

Sälinkään- ja Oitintien itäpuoliset laajat moreeniselännealueet kuuluvat neljään valuma-alueeseen. Koillisin osa on Sulkavanjärven, keskiosa Mäntsälänjoen, länsireuna Kilpiojan ja eteläisin kulma Hirvihaaranjoen (Kaanaanjoen) valuma-alueita. Metsäkulman maisemia luonnehtii kumpareinen maasto sekä pienet järvet, lammet ja purot.

Perimätietona kerrotaan, että suuret metsäpalot Siperian metsässä ja Koveron ympärillä olivat auttaneet asutuksen laajentumista Kilpijärven ympäristöstä syväälle itäiseen erämaahan. Pohjois- ja koillisosan asutus on syntynyt kartanon torpparilaitoksen myötä pääosin 1800-luvun alkupuolella. Etelässä, lähempänä vanhaa kyläkeskustaa, torppariasutusta oli jo 1700-luvulla.

Tyyppi Maa- ja metsätalous; torpparilaitos

Suositus

27	Santala	K1
XXIII	Lassilantien maisema-alue	M2
XXIV	Suojärventien maisema-alue	M2
XXV	Lukonkulma 1 peltomaisema	M2
XXVI	Lukonkulma 2 maisemakohta ja vanha tie	M2

Perusteet

Lassilantien ja Suojärventien maisema-arvoja omaavat harva-asutetut maisemakohdat ovat syntyneet 1800-luvun alussa, jolloin Sälinkään torpparilaitos laajeni voimakkaasti. Etenkin kaukana metsäkulmalla sijaitsevat metsäympäristön tilakeskukset edustavat kartanokylän nk. ulkotorppien myötä syntynyttä pienipiirteistä kulttuuriympäristöä, yhtä Sälinkään torpparikylän asutushistoriallista vaihetta. Lukonkulmalla, vanhan kylätontin lähiseudulla, torppariasutus juontaa 1700-luvulta.

Sälinkään ja Sulkavan vastaisella rajalla sijaitseva selännealueen harva-asutettu maaseutualue (XXIII) sisältää luonnonmaiseman sisään jääviä pienipiirteisiä peltomaisemia, kapeita maastossa polveilevia kyläteitä ja polkuja sekä vanhaa asutusta ja rakennushistoriallisia arvoja omaavia rakennuksia. Luonnon- ja kulttuurimaiseman mosaiikista syntyy ympäristöarvoja. **Santalan** paikallisesti harvinainen betonitiilistä muurattu 1920-luvun päärakennus heijastelee sekä rakennusajankohtana suosittua klassismia, mutta rakennuksen kokonaishahmossa viistettyine harjakattoineen on samaa kuin esimerkiksi Hirvihaaran kartanon työväen asuinrakennuksissa. Santalan lähellä sijaitsevan Kuuselan pihapiirin rakennuskanta on ajallisesti kerroksellinen, mutta etenkin 1961 valmistunut asuinrakennus ja 1929 valmistunut betonitiilinaavetta ovat säilyneet alkuperäisessä asussaan ja ovat selkeäpiirteisiä ja edustavia oman aikansa tyyppiratkaisuja. Haaralassa ja Sointulassa pihapiirin rakennustapa edustaa torpparikylälle tyypillistä vaatimatonta puurakentamista 1900-luvun alkupuolelta. Alussa lasitehtaan muonamiestorppana olleen Tyyrin autioituneesta torpan paikasta jäljellä olevat aitta, savusauna ja riihi voidaan nykytilassaan lukea käsin ladottujen kivi-aitojen tapaisiksi kyläalueiden historiasta kertoviksi kulttuurihistoriallisiksi rakenteiksi.

Suojärventien varrelta löytyy useita asuttuina säilyneitä vanhoja torpan paikkoja. Koiviston tilakeskus on rakennustavaltaan eheä, joskin pihapiiri on täydentynyt 2000-luvulla rakennetulla puutalolla. Maisemakohdalla on vielä avoimina säilyneiden laidunniittymaiden puolesta miljööarvoja. Koiviston lähellä sijaitseva Metsämaa täydentää maisemakohtaa pienipiirteisillä rakennuksillaan. Koiviston ja Metsämaan 1930-luvun puutalojen rakennushistorialliset piirteet ovat kohtuullisen edustavat. Rakennuskannaltaan uudistunut Isoaho sijaitsee länneestä saavuttaessa tienäkymän maisemapisteenä. Ympäriillä oleva peltomaisema on reuna-alueiltaan polveileva ja sen keskellä olevat peltosaarekkeet noudattelevat maiseman pääsuuntausta.

Lukonkulman osa-alueet ovat edellä mainittuja alueita vanhempaa torppariasutusta. Lukontie on puolestaan Sälinkään vanhinta kylätiestä. Yhdystie vanhasta Sälinkään kylästä Kaukalammille on merkitty jo 1700-luvun karttoihin: linjausta on jonkin verran muutettu ja tien mutkia suoristettu myöhemmissä perusparannuksissa. Koilliskulmalla Joutsjärven rantaan ja sieltä Järvelän ohi itään vievä Lammintie on kylätien vanhaa linjausta. Lukontien maisema-alueilla säilyneet 1910-30-luvun puutalot ovat ajalleen tyyppillisiä, vaihtelevasti korjauksissa uudistuneita. Tämän ajan asuntorakennuskanta Sälinkäällä liittyy lähestulkoon aina itsenäisiksi lunastettuihin torppiin.

Kuvaus

Sälinkään kylän pohjoisosassa maisemien pienipiirteinen ominaislaatu poikkeaa mittakaavaltaan kylän länsiosia luonnehtivista tasaisten laaksojen peltoaukeista, joihin liittyvät laajat kaukomaisemat. Oitintie kulkee vasten lounaan-koillisen suuntaista maisemarakennetta. Sen sijaan kapea kylätiestö (Lassilantie – Haaralantie) ja asutus myötäilevät paikallisesti hyvinkin rikkonaista maastoa, missä pieniä savikkopainanteita on hyödynnetty viljelymaana. Metsäalueilla on jäätikön reunaosaan syntyneitä kapeita, lohkarpeitteisiä harjanteita (päätemoreeneja) sekä reunamoreanikumpareita. Savikkojen tuntumassa on myös muutamia pieniä sora- ja hiekkamuodostumia. Alueen eteläosassa on suoalue, jonka reuna-alueet raivattiin niityistä pelloiksi 1930-luvulle mennessä, myöhemmin ojitusten myötä pelto-alueita laajennettiin ja uusia raivattiin Välisuon eteläpuolelle. Laaja niittyalue Saikarinojan ympärillä muutettiin peltomaaksi 1920-luvulla, Saikarinjärven laskun jälkeen.⁵³

Kyläkulman torpista Tyrus (Tyyri) ja Sandbacka (Santala) asutettiin 1810- ja 20-luvuilla. Alkuun lasitehtaan muonamiestorppana⁵⁴ olleesta Tyyristä on jäljellä vain päätyovellinen yksinäisaitta, savusauna sekä riihi hieman kauempana peltosaarekkeen luona. Haarala, asutettu 1818, sijaitsee Välisuon koillispuolella. Viimeistään 1910-20-luvulla perustettiin Lassilan ja Sointulan pientilat sekä Pohjola 1940-luvun lopulla. Haaralan ja Sointulan 1900-luvun alun asuinrakennuksissa on levyvuoraus, mutta muuten taloissa on säilynyt rakennusajalle tunnusomaisia piirteitä. Haaralan vanhat hirsiset talousrakennukset jäävät kylätien varteen. Lassilassa asuintalo on rakennettu 1960-luvun lopulla. Viime vuosikymmeninä on omakotiasutus laajentunut kylältä Haaralantien varteen. Välisuon länsipuolelle metsäympäristöön on ollut kuivanmaan kesämökkejä. Maisemat ovat hieman umpeutumassa, koska pieniä peltoja mm. Sointulan ja Haaralan ympäristössä ei enää viljellä.

Karhuaronojan tuntumassa sijainneet torpat, Malmbacka ja Junttila, perustettiin 1810-luvulla, samaan aikaan asutettiin myös Kotkan torppa Oitintien varrelta. Asutus on jatkunut yhtäjaksoisesti vanhoilla asuinpaikoilla, Rajanmäen, Junttilan ja Kuuselan tiloilla. Rakennuskanta on uudistunut vaiheittain torppien itsenäistymisen jälkeen. Kimparintien varteen, kylänrajan lähelle on rakentunut loma-asutusta 1980-90-lukujen taitteessa.



Kuva: Haaralan asuinrakennus pihatiensä päässä. **Kuva:** Sointulan asuinrakennus.



Kuva: Puoliavointa maisemaa Lassilantien varrella.



Santalassa on paikallisesti harvinainen betonitiilistä muurattu 1920-luvun päärakennus. Puolitoistakerroksisen rakennuksen kokonaishahmo ja yksityiskohdat ovat rakentamisajankohdalle tyypillisesti klassisistiset: kuusiruutuiset ikkunat, voimakas katto ja umpinainen profiloitu räystäslinja, julkisivujen symmetrisyys ja sileä rappaus. Rakennukseen viime sotien jälkeen tehty laajennus on sovitettu tyyllisesti kokonaisuuteen.

Suojärventie kulkee metsäympäristössä ja kerää asutuksen. Tie on syntynyt torppariasutuksen myötä, mutta palveli myös yhdistienä Saaren suuntaan ja siellä sijainneelle Viljamaan torpalle. Koveron seutu on harva-asutettua maaseutualueutta, jonka erikoisena maisemapiirteenä on vanhan asutuksen ja laajan peltoaukean sijaitseminen toisistaan erillään. Reunoiltaan repaleinen peltoaukea (pisimmillään n. 1 km) on perustettu Koveron laajoille rantaniityille ja nykyisiin mittoihin alue laajeni viime sotien jälkeen, kun järveä voimaperäisesti laskettiin.

Vanhat asuinpaikat pienine monimuotoisine peltomaineen sijaitsevat ylempänä selänteellä kulkevan tien varrella, niiden ja peltoaukean välille jää metsävyöhyke. Osa asutuksesta on vanhoilla torpan paikoilla, kuten Vilpakka (Willbacka 1814), Kalliomäki (Stralsund 1815) ja Upsala (1813) sekä kohdealueella sijaitsevat Koivisto (Björnsfruhtan n. 1823) ja Isoaho (1815). Koiviston päärakennus on rankorakenteinen, lautavuorattu puutalo vuodelta 1933; uudempi rakennus valmistui n. 2008. Isoahon päärakennus on rankorakenteinen puutalo vuodelta 1946 (muutoskorjattu), betonitiilinen karjarakennus

on vuodelta 1952. Metsämaa on perustettu ennen viime sotia; pieni lautavuorattu puutalo on 1930-luvun lopulta.



Kuva: Isoaho



Kuva: Koivisto



Kuva (vas.): Koveron peltoaukealle ei avaudu montaakaan näkymää Suonpääntieltä, mutta yksi vaikuttavimmista avautuu Vilpakan suuntaan heti Rientolan jälkeen.

Kuva (oik.): Isoahoa ympäröivän peltomaiseman itäpuolella kyläteiden risteyksessä on tiivis ryhmä pieniä lomamökkejä eri vuosikymmeniltä.



Lukonkulmalla eteläinen osa-alue käsittää loivapiirteiset, keskikokoiset peltomaisemat Possoonsuon reunamilla, pohjoisempi osa-alue sisältää repaleisia, metsän rajaamia peltolohkoja Pitkäjärvestä Joutsjärveen virtaavan puron varrella sekä Joutsjärven rantamailla; jälkimäisen vanhat maisemapiirteet ovat köyhtymässä peltojen metsittämisen vuoksi. Osa-asutus on muodostunut kolmessa vaiheessa, vanhinta edustavat torpanpaikat, toiseksi vanhinta 1910-30-luvun asuinpaikat ja nuorinta 1940-50-luvun asuinpaikat. Kohdealueille on vain kahta vanhinta asutuskerrostumaa. Vanhimmat torpat olivat asutettuina jo 1780-90-luvulla: Liima, nykyinen tila samanniminen, Kiina eli Mikkola, Rossi eli mahdollisesti näillä kohdilla ensin lampuottilana, myöhemmin torppana, ja Brundvlevo I. nykyinen Ojala; torppaa alettiin 1800-luvulla kutsua Pariisiksi, aluksi nimi liittyi vain vastarakennettuun puromyllyyn Lammin talon edustalla. "Pariisan myllyn" kanssa samaan aikaan oli yläjuoksulla toinenkin mylly, suunnilleen nykyisen Koskimäen talon kohdilla. Myllyrakennuksia ei ole säilynyt. Nähtävästi jo 1800-luvun alkupuolella nykyisen Lammin talon kohdilla oli Pariisan mylläriin asuintalo. Eriksdahlin torppa (1808) sijaitsi Laaksolan paikalla ja Blomsdat (1809) Rantalalan paikalla. Kallelankin kohdalla oli Karlsdat -niminen torppa jo 1819.



Rakennuskanta on eri-ikäistä ja vaihtelevasti rakennushistoriallisia piirteitään säilyttäneitä. Vanhimmat talot ovat 1920-30-luvuilta. Järvelän 1930-luvun asuinrakennus on säilynyt pitkälti alkuperäisessä asussaan. Rantalassa 1930-luvun talo on rapattu, mikä on paikallisesti vähemmän käytetty verhoustapa.

Kuva: Järvelä



Kuva: Yksi osa-alueen peltomaisemista avautuu kapeana kylätieltä Laaksolaan, jossa on säilynyt vanhoja ulkorakennuksia, mutta talo on uudehko.

Kuva: Rantalassa on rapattu puutalo.



Kuva: Rossin tilan vanha riihi.

11.9 METSÄISEN ALUEEN YKSITTÄISASUMUS, osa-alueet 12 ja 15

Kilpijärven itäpuolen metsäalueilta on omiksi osa-alueiksi osoitettu kaksi viimeistään 1700-luvulla asutettua talonpaikkaa, jotka edustavat maisemapiirteiltään yksittäistaloasutuksia. Molemmat, Kukkola ja Joutsjärvi, olivat kartanon torppina aina 1900-luvun alkupuolelle saakka.

Tyyppi Maatalous; torpparilaitos

Suositus

28	Kukkola	K1
XXVII	Kukkolan maa- ja metsätalousalue	M2
XXVIII	Joutsjärven maisemakohta	M2

Perusteet

Kukkolan ja Joutsjärven maalaamattomat hirsirakennukset edustavat 1800-luvun, joiltain osin jopa 1700-luvun, kansanomaista hirsirakentamista poikkeuksellisen vähin muutoksin. Vanhimmat rakennukset ovat pelkästään ikänsä ja osa myös säilyneisyytensä puolesta harvinaisia.

Metsän keskellä sijaitseva Kukkola on ollut pitkään sekä rakennusten että tilakeskuksen ympäristön kannalta Sälinkään edustavin torppamiljö, ja tilanne on ennallaan rakennusten osalta, mutta pienialaisten maatalousmaiden tulevaisuus on epävarma. Pienet peltoalueet saarekkeineen ja vaihtelevine metsänreunoineen on 2000-luvun alussa tehdyssä Sälinkään maisemanhoitosuunnitelmassa arvioitu luonnon monimuotoisuuden kannalta varteenotettaviksi kohteiksi.

Joutsjärven eteläpuolella maisemaa luonnehtii maakäytön historiallinen jatkuvuus. Asutuksen pitkäikäisyydestä kertovat monet iäkkäät, nykyään käyttämättömät hirsirakennukset, jotka ovat vielä säilyneet peltikatteen ansiosta.

Kuvaus



Kukkola on Kilpijärven itäpuolen vanhinta torppariasutusta. Kukkolan tilakeskus sijaitsee vanhalta maantieltä itään erkanevan Heiskontien perällä. Tilan pienet pellot ovat sirpaleisesti metsäympäristössä. Vuoraamaton hirsitalo on matalalla kumpareella, kuisti eteläsivulla pelloille päin. Tuvan päätyseinään on kaiverrettu vuosiluku 1829. Pihapiirissä on lautavuorattu hirsiaitta, liiteri sekä vanha saunarakennus. Navetta on purettu. Paikalla on ollut sotilastorppa nro 8, asuttuna

viimeistään 1700-luvun alussa. Torpan nimenä oli Tuppkulla, ja vuoteen 1826 torpparina oli ruotusotamies Matti Juhaninpoika Tupp.

Toinen metsäympäristön keskellä sijaitsevista vanhoista yksittäistaloasutuksista on Joutsjärvi samannimisen järven etelärannalla. Samaisella paikalla oli sijainnut sotilastorppa nro 6 ja nimeltään Nytorp. Myöhemmin se oli Sälinkään kartanon torppana ja itsenäistyi ensimmäisten torppien joukossa 1910-luvulla. Lähellä sijaitseva Joutsmäki on erotettu 1930-luvulla yhdelle Joutsjärven pojista. Tilan asuinrakennus on tältä ajalta. Joutsjärvi ja Joutsmäki sijaitsevat pikkujärveä ympäröivän moreeniselännealueen välitasolle raivattujen peltujen keskellä, mäenkumpareilla.



Joutsjärven päärakennus on vanhimmilta osiltaan ilmeisen vanha, mahdollisesti jopa 1700-luvulta.⁵⁵ Sisäosiltaan tulipalossa vaurioitunut tupa on omistajan mukaan vuodelta 1918. Rakennus on nyt varastona ja pihaan 2001 rakennettu hirsimökki toimii asuinrakennuksena. Pihapiirissä on myös kaksikerroksinen aitta, navetta ja muutama muu hirsinen ja lautarunkoinen talousrakennus. Vanhat riihipihan rakennukset kuuluvat nykyään Joutsmäen tilaan.



Kuva: Joutsjärven peltomaisemia.

11.10 VEDENJAKAJA-ALUEEN HAJA-ASUTUSALUEET, osa-alueet 16-17

Sälinkään- ja Oitintien itäpuoliset laajat moreeniselännealueet kuuluvat neljään valuma-alueeseen. Koillisin osa on Sulkavanjärven, keskiosa Mäntsälänjoen, länsireuna Kilpiojan ja eteläisin kulma Hirvihaaranjoen (Kaanaanjoen) valuma-alueita.

Eteläisin osa-alue sijaitsee valuma-alueiden rajavyöhykkeellä. Alueella on ollut kuusi kartanon torppaa, mutta niistä vain Saariston ja Riikan torpan paikoilla on säilynyt maisemallisia ja rakennushistoriallisia piirteitä asutuksen pitkäikäisyydestä.

Kylän koillisosassa sijaitseva Suojärven alue on lohkarpeitteisten harjanteiden ja reunamoreenikumpareiden luonnehtimaa lähes asumatonta metsäympäristöä, joka muuttuu Suojärven ympäristössä tasaisemmaksi maatalousmaanakin hyödynnetyksi suomaaksi. Erämaissa asutus on ollut perinteisesti yksittäistaloasutusta, koska mahdollisuudet maatalouden harjoittamiseen olivat maaperästä johtuen rajalliset. Pienet erämaajärvet ja rauhallinen metsäympäristö saivat uudenlaista vetovoimaa kesämökkikulttuurin nousun myötä, ja viime vuosisadan jälkipuoliskolla järvien rannoille rakennetut loma-asunnot muodostivat alueen ensimmäiset tiiviit asumusrykelmät.

Tyyppi Maa- ja metsätalous; torpparilaitos

Suositus

XXIX	Saaristo	M2
XXX	Kumpumäen maisemakohta	M2
XXXI	Kivimäen maisemakohta	M2
XXXII	Viljamaan peltomaisema	M2

Perusteet

Saariston peltomaisema on osa vanhan Hämeenlinnan tien tilallisesti pienipiirteistä ja vaihtelevaa maisema-alueita. Kumpareasutus ympäröivine peltoineen on alueelle tyypillinen maisemapiirre.

Moreeniselänteiden halki, soiden reunustamalle Suojärvelle vievän Suojärventien seutu omaa elämysarvoa luonnonmaisemana, johon vaihtelua tuovat pienialaiset kulttuurimaisemat, kuten **Kivioja**. Tilojen 1920-30-luvun asuntorakennuskanta liittyy torppien itsenäistymisen jälkeiseen rakennusvaiheeseen. **Kumpurannan** vanhassa asuinrakennuksessa ajallinen kerroksellisuus on luontevaa ja rakennus kohtuullisesti säilynyt esimerkki 1900-luvun alun käsityövaltaisesta puurakentamisesta.

Sälinkään koillisnurkalla Saaren ja Kaukalammin suunnalla sijaitseva **Viljamaan** talo on kartanon vanhimpia ulkotorppia, jonka tilakeskus on säilyttänyt yksittäisasutuksen maisemapiirteet peltoalueineen, lisäksi tilan pihapiirissä on säilynyt monipuolisesti vanhoja maataloille ennen tyypillisiä talous- ja piharakennuksia.

Kuvaus



Saaristo -niminen torppa perustettiin 1820-luvulla vanhan Sälinkään kylän lähiympäristöön, Kotojärven rannalle. Vanhalla torpan paikalla on nykyään 1920-luvulla rakennettu ja viimeksi 1990-luvun lopulla peruskorjattu asuintalo ja navetta. Pihapiiri on erotettu Saariston peltomaista ja muodostaa Koivisto -nimisen kiinteistön.

Torpan aikaiset maisemapiirteet, peltoala, asuinpaikka ja tilustie, ovat säilyneen entisellään. Lähiympäristön luonne on muuttunut. Maantien varteen sekä Riiheläntielle on viimeisten kahden vuosikymmenen aikana tullut omakotiasutusta sekä kuivanmaan mökkejä, jotka jäsentyvät pieniksi asumusryhmittymiksi. Riika -nimisen torpan paikalla on Riihelän 1930-luvun asuintalo sekä maatilan pihamiljöötä.

Suojärven eteläpuolelle perustetut talot sijaitsevat vaikeakulkuisen metsäalueen takana, laajojen suoalueiden keskellä. Etenkin Kivimäen ympäristössä maasto on erittäin louhikkoista ja kiviset moreenimuodostumat voimakkaasti suuntautuneita. Kumpurannan eteläpuoliset pellot on perustettu alavaan suopohjaiseen maastoon. Maatilan talouskeskuksesta on jäljellä hirsirunkoinen päärakennus 1900-luvun alkupuolelta. Nämä kylän koilliskulmalle perustetut ulkotorpat olivat luonteeltaan yksittäistaloasutuksia. Nykyisen Ilolan paikalla oli Kamtsatka -niminen kartanon torppa jo vuonna 1815. Ilolan päärakennus on 1950-luvulta. Samalla vuosikymmenellä rakennettiin ensimmäinen kesämökki, ja nykyään tilan ranta-alueet ovat loma-asutuksen varaamia. Kivimäki eli Stenbakka asutettiin 1817, nykyinen asuinrakennus on 1930-luvulta. Kumpuranta on sen sijaan perustettu itsenäiseksi tilaksi n. 1910-luvulla.



Kuva: Kumpumäki



Kuva: Kivimäki



Kuva: Metsämaisemaa Suojärventien varrelta



Kuva: Viljamaan talouskeskus peltomaiden keskellä

12 Lähteet

Arkistot

Kansallisarkisto (verkkopalvelu)

Pitäjäkartasto, 1:20 000. Maanmittaushallitus, 1840.

Senaatinkartasto eli Venäläinen topografikartta. Maanmittaushallitus, 1873.

Maanmittaushallituksen arkistokeskus

Peruskartta 1:20 000, lehdet 2044 08, 09 ja 11, julkaistu 1974.

Peruskartta 1:20 000, lehdet 2044 11 ja 12, julkaistu 1956.

Pitäjäkartasto, 1:20 000, lehdet 672/256, 673/256, 673/257-258.

Maanmittaushallitus, 1930. Mittaus 1929.

Jyväskylän yliopisto / Vanhat kartat (verkkopalvelu)

Kalmbergin kartasto, 1855. Pitäjäkartasto, 1:20 000. Maanmittaushallitus, 1840.

Kirjalliset

Historiallisen ajan muinaisjännökset. Opas määrittelyyn ja suojeluun. – Luonnos 2008. Museovirasto, rakennushistorian osasto.

Jutikkala, Eino – Nikander, Gabriel, 1945. Suomen kartanot ja suurtilat.

Kotiseutumme Mäntsälä. Keuruu 2007.

Kuninkaan kartasto Suomesta 1776-1805. SKS.

Linnasalo, Kaisa, 2004. Sälinkään kylän maisemanhoito- ja maankäyttösuunnitelma. Uudenmaan ympäristökeskus - Monisteita 146.

Mäntsälän historia. Osat I 1991, II 1993 ja III 1997.

Oksanen, Eeva-Liisa ja Markku, 2000. Mäntsälän Osuuspankki 75 vuotta.

Mäntsälän viikkouutiset 24.9.2008: "Nuoriso-osastoon kaivataan uutta verta."

Pitkänen, Auli, 1987. Sälinkää Oy 1946-1986. – Ohjaa perin konua. Mäntsälän seura ry.

Päijät-Hämeen seurantalot. Lahden museolautakunta. 1985

Rakennettu Uusimaa. Uudenmaan rakennettu kulttuuriympäristö. Luonnos 18.6.2007. Uudenmaan maakuntaliitto.

Rakennus- ja huoneistorekisteri. Mäntsälän kunta. Väestötietojärjestelmä.

Salmi, Eero, 1993. Historiikki Sälinkään kylän taloista sekä niiden isännistä ja asukkaista vuosilta 1543-1805 Autonomian aikaan saakka. – Se siitä. Tuli yhrestoist´. Mäntsälä seura ry.

Salmi, Eero, 1995. Historiikki Sälinkään taloista ja torpista sekä niiden asukkaista vuosilta 1806-1842. -Valmis O kahrestoist´. Mäntsälän seura ry.

Salmi, Eero, 1997. Historiikki Sälinkään taloista ja torpista sekä niiden asukkaista vuosilta 1843-1868. – Kohraste kolmastoist´. Mäntsälä seura ry.

Sulopuisto, Sulo, 1973. Pakinaa Sälinkästä. – Kirja Mäntsälästäkö. Häi juu. Mäntsälä seura ry.

Suomen maatilat. Osa I. Uudenmaan lääni. 1937.

Suuri maatilakirja. Osa III. Uusimaan lääni. 1965.

Suomen pienviljelijät, IV, Uudenmaan lääni. 1968

Sälinkään kyläsuunnitelma (1999). Moniste.

Tuokko, Jaakko, 1995. Sälinkään koulun historiikki. - Valmis O kahrestoist´. Mäntsälän seura ry.

Tuomisto, Tero, 1995. Sata vuotta Mäntsälän työväenliikettä.

Viljanen, Osmo, 1989. Sälinkään lasitehtaan vaiheet. – Eihää viel o yhreksättä? On ai. Mäntsälän seura ry.

Käytetyt karttalähteet on lueteltu luvussa 4. Haastateltujen nimet ovat rakennustietokannassa kohteittain.

Liitteet

1 Kartta ja kohdeluettelo: Inventoinnit

2 Kartta ja taulukko: Maisematyyppiluokittelu

3 Kartta: Suunnittelusuositukset

4 Kartta: Rakennuskannan ikäjakauma 2013 ja vanhat 1800-luvun asuinpaikat

5 Kartta: Loma-asunnot 2013

VIITTEET

- ¹ Tiedot on tarkistettu ympäristöhallinnon Hertta-tietojärjestelmästä.
- ² Salmi, 1993, 188-195
- ³ Mäntsälän historai II, s. 66.
- ⁴ Mäntsälän historia II, s. 148
- ⁵ Mäntsälän historia II, s. 66.
- ⁶ Kuninkaan kartasto 1776-1805, pitäjänkartasto 1840; Salmi, 1995.
- ⁷ Mäntsälän historia II, s. 66-67
- ⁸ Mäntsälän historia I, s. 445; Salmi, 1993, 197-198
- ⁹ Oli tavallista, että kokonainen kylä voitiin hävittää uuden kartanokeskuksen tieltä, esimerkkinä Janakkalan Viralan kylä.
- ¹⁰ Senaatin kartasto, 1873
- ¹¹ Salmi, 1995, 136
- ¹² Mäntsälän historia II, s. 90
- ¹³ Mäntsälän historia II, s. 103
- ¹⁴ Mäntsälän historia II, s. 149
- ¹⁵ Mäntsälän historia II, s. 112-114
- ¹⁶ Mäntsälän historia III, s. 216
- ¹⁷ Mäntsälän historia III, s. 223
- ¹⁸ Mäntsälän historia III, s. 298
- ¹⁹ Mäntsälän historia III, s. 438
- ²⁰ Mäntsälän historia I, s. 356
- ²¹ Kuninkaan kartasto Suomesta 1776-1805
- ²² Salmi, 1997.
- ²³ Maire Talikainen, s. 1919, suullinen tiedonanto
- ²⁴ Mäntsälän historia III, s. 466; Piirustukset, sign. Unto Ojonen.
- ²⁵ Mäntsälän historia III. 1997, s. 68, 186-187; Tuomisto, Tero, 1995. Sata vuotta mäntsälän työväenliikettä; Mäntsälän viikkouutiset 24.9.2008: "Nuoriso-osastoon kaivataa uutta verta."; Päijät-Hämeen seurantalot. Lahden museolautakunta. 1985
- ²⁶ Mäntsälän historia III, 1997. s. 306; Päijät-Hämeen seurantalot. Lahden museolautakunta. 1985
- ²⁷ Oksanen 1997
- ²⁸ Sälinkään kyläsuunnitelma, 1999(?).
- ²⁹ Jouko ja Hilikka Koskinen, suullinen tiedonanto
- ³⁰ Mäntsälän historia III, s, 344-345
- ³¹ Maire Talikainen, suullinen tiedonanto
- ³² Mäntsälän historia III, s. 351
- ³³ Torpista tietokoneille. Sälinkään kyläkirja, s. 137
- ³⁴ Mäntsälän historia III, s. 372
- ³⁵ Manninen 1991
- ³⁶ Mäntsälän historia III, s. 318
- ³⁷ Mäntsälän historia III, s. 321
- ³⁸ Torpista tietokoneille. Sälinkään kyläkirja, s. 117
- ³⁹ Mäntsälän historia III, s. 171, 334
- ⁴⁰ Linnasalo, 2004.
- ⁴¹ Rakennus näyttäisi olevan merkitty vuoden 1929 mittauksiin perustuvalla pitäjänkartalle.
- ⁴² Salmi, 1995. Kuunovinmäen nimi juontuu von Konow -nimestä. Suonpääntien varressa mäellä sijaitisi 1830-luvulta 1870-luvulle Koiviston torppa, jossa asui viimeksi Vehmaan torpasta tullutta von Konow-sukua
- ⁴³ Kuninkaan kartasto 1776-1805.
- ⁴⁴ Linnasalo, liitekartat, 1950-luku.
- ⁴⁵ Salmi, 1995, s. 69-136
- ⁴⁶ Juholan mäelle on vuoden 1840 pitäjänkarttaan merkitty kartanon merkki ja teksti *Sellinge Frälse* eli Sälinkään rälssi. Mäelle on merkitty myös torppa kuin myös kartanon

nykyiselle paikalle järven rannalle on merkitty torppa. Todennäköisesti kartantekijä on merkinnyt rakenteilla olevan kartanon paikan väärin.

⁴⁷ Vuoden 1840 kartassa taloja ei vielä näy, mutta vanhalle kylätontille on merkitty on lähes 20 asumusta (torppaa), joista osa vanhoja kantatiloja. Pitäjänkartta on tältä osin epätarkka.

⁴⁸ Suuri maatilakirja. Uusimaa. 1965.

⁴⁹ Maire Talikainen, suullinen tiedonanto; Mäntsälän historia II, s. 195

⁵⁰ Salmi, Esko, 1995, s. 69-136

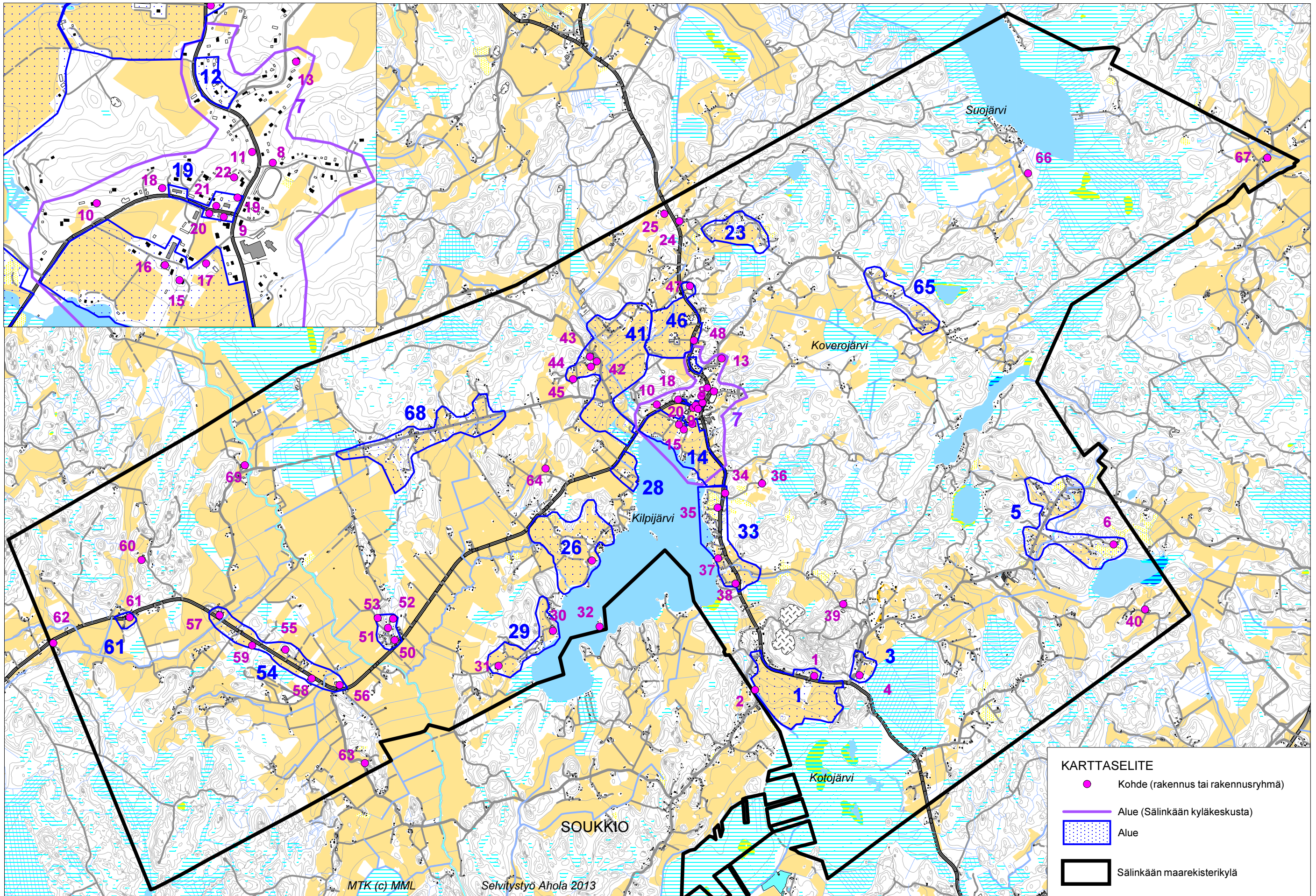
⁵¹ Mäntsälän historia III, s. 269

⁵² Salmi, Eero, 1995, s. 69-136; Senaatinkartasto 1873

⁵³ Mäntsälä II, s. 269

⁵⁴ Salmi, Eero, 1995, s. 69-136

⁵⁵ Suomen pienviljelijät, IV, s. 227



KARTTASELITE

- Kohde (rakennus tai rakennusryhmä)
- Alue (Sälinkään kyläkeskusta)
- Alue
- Sälinkään maarekisterikylä

Selite V. 2008 inventoitujen kohteiden nykytila

Kulttuurihistorialliset piirteet ovat sitten edellisen inventoinnin:

- 1 säilyneet ennallaan
 2 muuttuneet RH tai M -arvojen osalta +/-
 3 hävinneet (purettu/tuhoutunut)
 t heikentyneet (kunto/käyttö)
 () muutosta yksittäisissä kohteissa.

Huom! Vuoden 2008 kohteiden arvioinnissa ei tarkastella kohteen arvojen yleensä vaan vain kohteessa tapahtunutta muutosta sitten edellisen inventoinnin

vanha Nro*	kartta Nro	Nimi kohde /alue	Rno	Tyyppi (**)	inv. vuosi	Tila 2013
57	1	Vanhakartanon alue	1:1503	Maa- ja metsätalous; Kylätontti	2008	1
	2	Hiidenlinna	1:298	Asuminen	2013	
	3	Lukko		Sivukylä	2008	1
80	4	Lukon koulu	1:147	Opetus; Maa- ja metsätalous	2008	1 (t)
	5	Lukonkulma		Maa- ja metsätalous	2013	
	6	Järvelä	1:185	Maa- ja metsätalous	2013	
50	7	Sälinkään kyläkeskusta		Kylä	2008	1 (2 RH+)
50	8	Puhelinkeskus	1:313	Palvelut	2008	1
43	9	Sälinkään mylly	1:340	Teollisuus; Mylly	2008	1
44	10	Sälinkään koulu	1:163	Opetus	2008	1
45	11	Koulutontti (ent. Sälinkään kansakoulu)	1:61	Opetus	2008	1
86	12	Rintamamiestalon		Asuminen	2008	1
84	13	Rientola	1:240	Kokoontuminen	2008	2 RH+
46	14	Sälinkään kartanokeskus		Maa- ja metsätalous; Kartano	2008	1
46	15	Päärakennus	1:322	Kartano	2008	1
46	16	Meijeritontti (ent. meijeri)	1:1057	Teollisuus; kartano	2008	t
46	17	Toivola	1:861	Asuminen; Työväenasunto	2008	1
47	18	Trippola	1:1333	Asuminen; Työväenasunto	2008	1
48	19	Kaanaantien teollisuusrakennukset		Teollisuus; Saha	2008	1RH+
48	20	Viertola	1:417	Asuminen	2008	1
48	21	Kuivuri	1:338	Maa- ja metsätalous	2008	1
51	22	Ylämäki	1:443	Asuminen	2008	1
	23	Lassilantie-Haaralantie		Maa- ja metsätalous	2008	1
85	24	Santala	1:1047	Maa- ja metsätalous; Torpanpaikka	2008	1
	25	Kuusela	1:399	Maa- ja metsätalous; Torpanpaikka	2013	
52	26	Järvikulma		Maa- ja metsätalous	2008	1
	27	Juhola	1:1426	Maa- ja metsätalous; Torpanpaikka	2013	
	28	Eskola	1:1435	Maa- ja metsätalous	2008	1
53	29	Järvenpää		Maa- ja metsätalous; Vapaa-aika	2008	1
53	30	Kaunisto	1:1400	Maa- ja metsätalous; Torpanpaikka	2008	1
	31	Suomela	1:1351	Maa- ja metsätalous	2013	
64	32	Pukkisaari	1:1170	Vapaa-aika	2008	1
	33	Kilpijärven itäranta		Maa- ja metsätalous	2008	1
54	34	Haapamäki	1:215	Liike-elämä; Kauppa	2008	1
55	35	Anttila (Medina)	1:1218	Maa- ja metsätalous; Torpanpaikka	2008	1
56	36	Kukkola (Tuppukulla)	1:216	Maa- ja metsätalous; Torpanpaikka	2008	1
60	37	Mattila	1:1153	Maa- ja metsätalous; Torpanpaikka	2008	1
61	38	Salmela (Mekka)	1:1540	Maa- ja metsätalous; Torpanpaikka	2008	1
62	39	Karelia (Aleksantria)	1:927	Maa- ja metsätalous; Torpanpaikka	2008	1
72	40	Joutsjärvi	1:144	Maa- ja metsätalous; Torpanpaikka	2008	1 t
78	41	Vähäkylä		Maa- ja metsätalous; Torpanpaikka	2008	1
78	42	Pakkala	1:97	Maa- ja metsätalous; Torpanpaikka	2008	1
78	43	Lilja	1:1279	Maa- ja metsätalous; Torpanpaikka	2008	1
78	44	Santamäki	1:903	Maa- ja metsätalous; Torpanpaikka	2008	1
78	45	Purola	1:984	Asuminen	2008	1

74	46	Kannakonaukea		Maa- ja metsätalous; Eri asutusvaiheita	2008	1
74	47	Koskela	1:1147	Maa- ja metsätalous; Torpanpaikka	2008	1t
74	48	Koivuniemi	1:173	Asuminen; kartano	2008	1
81	49	"Kaanaan mäki"		Maa- ja metsätalous	2008	1
81	50	Harjula	1:1432	Maa- ja metsätalous; Kartano	2008	1
81	51	Kunnala	1:1431	Asuminen; Työväenasunto	2008	1t
81	52	Kesämäki	1:1010	Asuminen; Työväenasunto	2008	1
81	53	Paavila	1:1381	Asuminen; Työväenasunto	2008	1
83	54	Kaanaantie		Maa- ja metsätalous; Torpat	2008	1
83	55	Murtomäki	1:1250	Maa- ja metsätalous; Torpanpaikka	2008	1
83	56	Kuntola	1:1534	Maa- ja metsätalous; Torpanpaikka	2008	1
83	57	Myllymäki	1:1448	Maa- ja metsätalous; Torpanpaikka	2008	1
82	58	Kaanaan koulu	1:145	Opetus	2008	1
49	59	Metsälinna	1:402	Kokoontuminen	2008	1
82	60	Björkbacka	1:1151	Maa- ja metsätalous; Torpanpaikka	2008	1
	61	Kaunismäki	1:140	Maa- ja metsätalous	2013	
	62	Laaha	1:874	Maa- ja metsätalous; Torpanpaikka	2013	
	63	Sola	1:633	Maa- ja metsätalous; Torpanpaikka	2013	
87	64	Haapakallio	1:218	Maa- ja metsätalous; Torpanpaikka	2008	1
	65	Suojärventie		Maa- ja metsätalous	2013	
	66	Kumpuranta	1:850	Maa- ja metsätalous	2013	
	67	Viljamaa	1:214	Maa- ja metsätalous; Torpanpaikka	2013	
59	68	Tikkatie		Maa- ja metsätalous; Kantatila	2008	1
88	69	Kalkinkoski	1:1372	Maa- ja metsätalous, Teollisuus, Torpanpaikka	2008	2 RH-

*) Id-nro: Access-inventointilomakkeet, 2008

Selvitystyö Ahola / Teija Ahola

****) Tyypin sarakkeessa luokitellaan kohde kiinteistön alkuperäisen käyttötarkoituksen mukaan**

Maa- ja metsätalous = maatila, pientila

Asuminen = palsta-, asuntotontti

Kylä = vanhan kyläkeskustan aluetta; osa kylätaajamaa

Kantatalo = isossajaossa vanhaan asutukseen perustuen muodostettu kantatila tai siitä varhaisessa vaiheessa halottu tilanpuolikas/osa

Uudistalo = isossajaossa liikamaista perustettu uusi kantatila

Torpanpaikka = paikalla sijainnut kartanon torppa (vuokraviljelijä, joka vuokrannut vain osan tilasta)

Liike-elämä = kaupparakennus

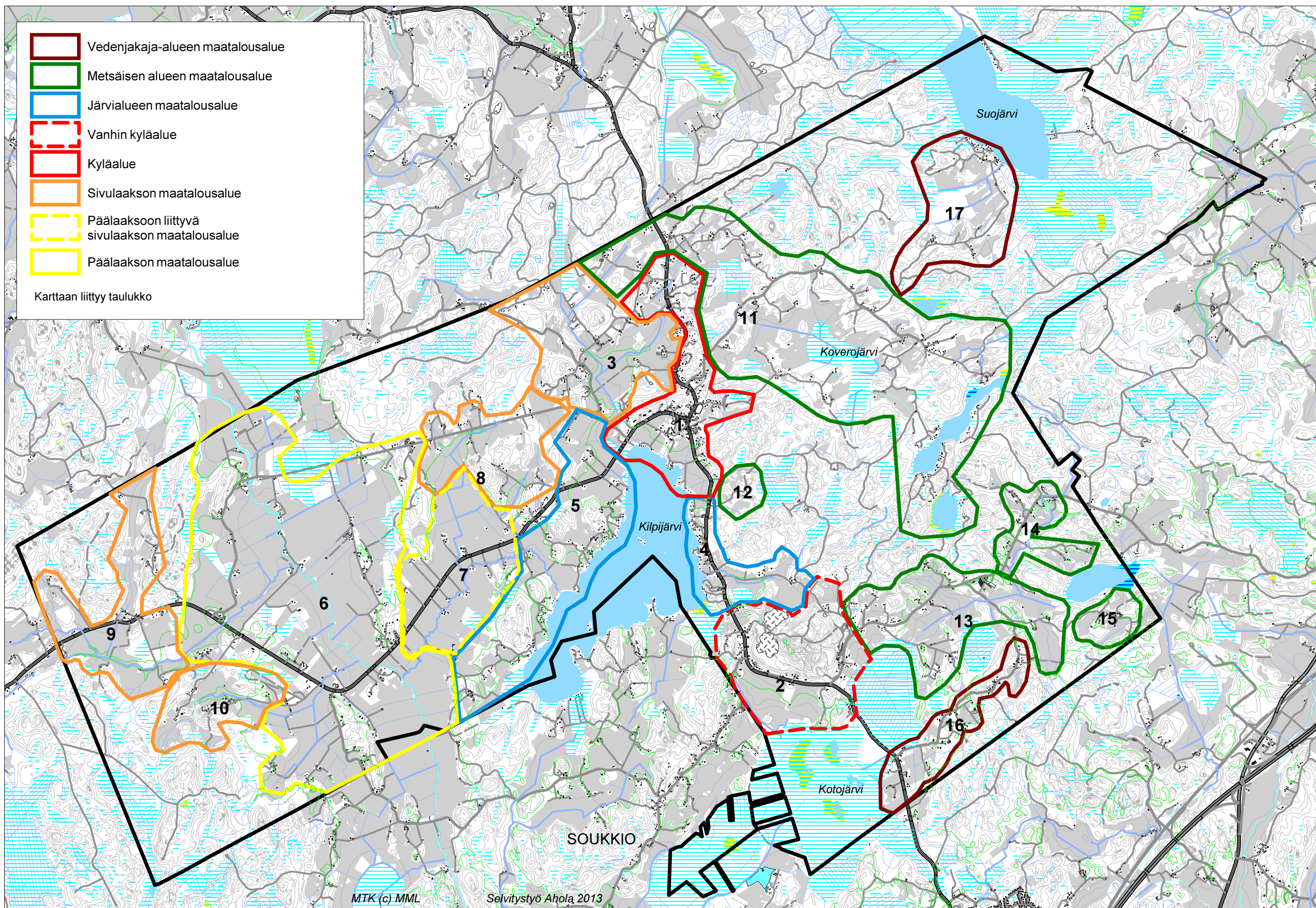
Teollisuus = esim. mylly, saha tmv.

Opetus = kansakoulu, oppilaitos

Kokoontuminen = yhdistysten perustamat kokoontumistalot

Työväenasunto = kartanon rakennuttama työväenasunto

Kartano = Sälinkään kartanon rakennuttama rakennus



Sälinkään kylämaisematyypit

Osa-alueajusten ulkopuolelle jäävät alueet ovat pääasiassa metsäympäristöjä tai pieniä syrjäisiä peltoalueita asutuksineen.

Viimeisessä sarakkeessa on luetteloitu maiseman, rakennushistoriallisten piirteiden ja/tai historiansa puolesta merkittävimmät kulttuuriympäristökijät.

KARTTA					
SÄLINKÄÄN MAAREKISTERIKYLÄ – KULTTUURIYMPÄRISTÖSELVITYS					
nro	Aluetyyppi	Lähtökohdat	Maankäyttö 2013	Ominaispiirteet	Arvioitava suunnittelun vaikutuksia seuraaviin tekijöihin
	Sälinkään kylä	<ul style="list-style-type: none"> - ensimmäinen kirjallinen tieto kylästä vuodelta 1458 - vuonna 1543 kylällä oli kahdeksan taloa, 1600-luvulla 12 taloa - kylä joutui läänitysmaaksi 1606 ja kylän kaikki talot menettivät sukuoikeutensa vuoteen 1685 mennessä - vanha tieyhteys Hausjärven suuntaan rakennettiin yleiseksi maantieksi 1700-luvun alkupuolella - Sälinkään asumakartanon perustaminen 	<ul style="list-style-type: none"> - maa- ja metsätalous, asuminen, yritystoiminta, matkailu, vapaa-aika 	<ul style="list-style-type: none"> - maisemien kolmijako: lännessä) joki- ja purolaaksojen peltoaukeat, idässä) laajat metsäalueet pirstaleisin peltovainioin ja keskellä) vanhimmat pellot ja monimuotoiset maisematilat asutusta keskittävän vanhan Hämeenlinnan tien eli Sälinkääntie-Oitintien ympärillä - vanhin asutus sijaitsee pääasiassa maisemarakenteen vaihettumisvyöhykkeellä 82.5 m – 92.5 m mpy 	
1	Kartanokylä selänteiden ja laakso-vesistö -alueen vaihettumisvyöhykkeellä	<ul style="list-style-type: none"> - Kilpijärvi - viettävä maasto - jyrkkäpiirteiset kalliomaet eli Rippulanmäki ja Arkkukallionmäki - moreeni- ja hietamaarinteet - alavat savimaat - niemenkärjet harjumaata - vanha maantie Hämeenlinnaan - lasiruukki - kartanotalous: asumakartanon rakentaminen Kilpijärven rannalle, torpat - maanomistuksen pirstoutuminen 1900-luvulla; - palvelujen keskittyminen 	<ul style="list-style-type: none"> - asuminen - vapaa-ajan asutus (vanhoja taloja siirtynyt vapaa-ajan käyttöön, kesämökkejä Kilpijärven rannalla) - päivittäistavara-kauppa ja ruokaravintola - teollisuutta: konepaja - koulu - yhdistystoimintaa - urheilukenttä - mylly 	<ul style="list-style-type: none"> - kyläkeskustaa ympäröivät eheät peltomaisemat: kartanonpelto etelässä, Kannakonaukea pohjoisessa - kartano kiintopisteenä etelästä saavuttaessa, koulu lounaasta tullessa - kyläkeskusta tukeutuu tiehen, vesistö maisematekijä, erityisen merkittävä kartanomaisemassa - kyläkuvalle leimallista viime sotien jälkeinen eli 1940-, -50- ja 60-lukujen rakentaminen - keskustan laajenemistapa ”sormimainen” ts. asutusta päätien ja siitä erkanevien kyläteiden varsilla 	<ul style="list-style-type: none"> -kartanon päärakennus - järvimaisema –yhteys -kartanokeskusta ympäröivä avoin peltomaisema etenkin Kilpijärven rajautuvilla alueilla - kartanon päärakennus ja puisto - Toivola ja Ylämäki sekä Trippola (kartanon työväenasuntoja) - kartanon vanha talouskeskus: meijeri, vaunuvaja-asunto, navetan kivijalka, ent. pehtoorin talo - kyläkeskustan tiiviys -tiealue (talot rajaavat paikoin hyvin katutilaa Kaanaantiellä, tienristeyksessä ja Koverontiellä) - Rippulanmäen alarinteen kyläkuva, elinkeinohistoriallinen rakennuskanta: Kaanaantien vartta reunustavien tonttien kookkaat tuotantorakennukset, kuten vanha saha, Viertolapuusepänverstas - Sälinkään kivikoulun maisemallinen asema - Kaanaantien ja Oitintien risteyksen säilyminen liiketoiminnan tai yritystoiminnan keskittymänä - myllyrakennuksen ja sen alkuperäisen käytön edellytykset - kartanon sahan vanha puurakennus sekä samalla tontilla sijaitseva Sälinkää Oy:n rakennuttama viljankuivuri - vanha puukansakoulu - Koverontien alkupään ja Kuunovnmäen tyyppitaloalueet

SÄLINKÄÄN KULTTUURIYMPÄRISTÖSELVITYS 2014

2	Lukonmäen harjumaisema ja vanha kylätontti	<ul style="list-style-type: none"> - Harjumuodostumaan (delta) rajautuva hietä-, hiesu- ja savimaavyöhyke - Kotojärvi ja sen kuivatus - Sälinkään vanha kyläkeskus - varhainen torppariasutus - kartanotalous: vanhan kylätontin autioituminen, sivukartano - Lukon koulu ja kauppa 	<ul style="list-style-type: none"> - maatalous, ryhmittynyt haja-asutus - virkistyskäyttö (ulkoilureitti) - koulu - teollisuutta - soranotto 	<ul style="list-style-type: none"> - kylän vanhimmat pellot ja laidunalueena käytetty autioitunut kylätontti - historiallista jatkuvuutta ilmentävä peltomaisemakokonaisuus - Lukontien ja Sälinkääntien risteyksen ympäristöä luonnehtiva jälleenrakennuskauden rakentaminen - paikoin asutuksen historiallisesta jatkuvuudesta merkinä perinteikkäitä pihapiirejä 1800-luvun tai 1900-luvun alun puurakennuksin (- maisemarikkeenä vanha sahan alue sekä Lukonmäen etelärinteen autiot talot) 	<ul style="list-style-type: none"> - Sälinkään kylätontti (historiallinen muinaisjäännösalue) - Vanhakartanon peltoalue ml. taluskeskus - Karelian pihapiiri ja peltomaisema luoteeseen - Lukonrinteen yhtenäinen pientaloalue (koulun yläpuolella) ja vanha pelto - Lukon koulurakennus, ulkorakennus ja sauna - Karelian pihapiiri - Lukonmäen virkistyskäyttö (vanhat tiepohjat)
3	Vähäkylän sivulaakso	<ul style="list-style-type: none"> - katkonainen pitkittäisharju - savi- ja hietamaat - puro (myllypaikka) - kartanotalous: torpat - viime sotien jälkeinen asutustoiminta 	<ul style="list-style-type: none"> - maatalous, haja-asutus Oitintien varrella 	<ul style="list-style-type: none"> - Vähäkylän ja Kannakonaukean tasapainoinen peltomaisemakokonaisuus - kylätiemaiseman kiintopisteinä entisillä torpansijoilla sijaitsevat perinteikkäät pihapiirit puurakennuksineen - kylän vanhimpia torppariseutuja ja peltoalueita - Vähäkylän kumpareilla sijaitsevat torpparivaiheen asuinpaikat, vanha rakennuskanta, kylätie ja vaihteleva peltomaisema kertovat asumisen ja maatalouden pitkäaikaisuudesta - toinen edellistä nuorempi, mutta rakennuskannaltaan yhtenäisempi asutuserrostuma muodostuu jälleenrakennuskauden tilakeskuksista Vähäkylän ja Kannakonaukean ympärille 	<ul style="list-style-type: none"> - Pakkalan, Liljan ja Santamäen muodostama kumpareasutus (asuttu jo 1700-luvulla); - edellä mainittu alue sekä Mäkelän mäki muutoksille herkintä aluetta - Vähäkylän peltoalue ja vanha kylätie (Kilpeläntie ja Vähäkyläntie; virkistyskäyttöarvoa) - edelliseen liittyvä Kannakonaukean peltoalue - visuaalisesti vaikuttavalla ja maisemahistoriallisesti arvokkaalla alueella sijaitsevat tilakeskukset ja niiden rakennuskanta: a) vanhoilla torpanpaikoilla tai niiden läheisyydessä (1800-luku ja 1900-luvun alkupuolen rakennuskanta) b) alueen etelä- ja itäosissa sijaitsevat jälleenrakennuskauden talot (Kannakko, Koivulähde, Hannula, Repomäki, Lepola)
4	Kilpijärven itärannan maatalousalue	<ul style="list-style-type: none"> - Kilpijärvi - järveen yhtyvä pieni sivulaakso harjun juurella - kapeat savi- ja hiesumaanotkelmat - vanhan kyläkeskustan läheisyys; vanhat ulkopellot - kartanotalous: torpat - 1700-luvun yleinen tie Hämeenlinnaan 	<ul style="list-style-type: none"> - loma-asutus, haja-asutus, maatalous 	<ul style="list-style-type: none"> - tiemaiseman kiintopisteinä entisillä torpansijoilla sijaitsevat rakennuspiirteiltään eheät pihapiirit puurakennuksineen - kylän vanhimpiin ulkopeltoihin lukeutuvat peltolohkot Nikkiläntien varrella, Salmelan ja Mattilan välillä sekä Metsikön eteläpuolella - kumpareilla sijaitsevat asuinpaikat, vanha rakennuskanta sekä kylätiestön luonne kertovat asumisen ja maatalouden pitkäaikaisuudesta - tiemaisemassa vaihtelevat pienet rinnemaiden peltolohkot, 	<ul style="list-style-type: none"> - Vanhoilla torpansijoilla sijaitsevat pihapiirit: Anttila, Mattila ja Salmela - pienipiirteinen maatalousmaisema maantien varrella sekä Nikkiläntien ympärillä - rantapeltojen yli avautuvat näkymät Kilpijärvelle: vesistön säilyminen tienäkymissä - Salmelan ja Mattilan maisemakohta muutoksille herkintä aluetta

SÄLINKÄÄN KULTTUURIYMPÄRISTÖSELVITYS 2014

				<p>monimuotoiset metsämaisemat ja näkymät järvelle</p> <ul style="list-style-type: none"> - rantametsiköiden loma-asutus sopii mittakaavallisesti vanhaan asutukseen (tulee vain paikoin esille tiemaisemassa) 	
5	<p>Kilpijärven länsirannan maatalousalue</p>	<ul style="list-style-type: none"> - Kilpijärvi - Kilpiojan ja Ruonanojan sivulaaksot - savi- ja hiesumaat - moreeni- ja kalliomaapohjaiset metsäsaarekkeet - Kilpijärven lasku - kartanotalous: torpat 	<ul style="list-style-type: none"> - maatalous, loma-asutus, haja-asutus 	<ul style="list-style-type: none"> - vanha rakennuskanta, rantapeltomaisemat sekä kylätiestö kertovat asumisen ja maatalouden pitkäaikaisuudesta - maatolat, haja-asutus ja loma-asutus toisiinsa lomittuneena tieympäristössä - rakennettu ympäristö ajallisesti hyvin kerroksellista, paino uudemmalla rakennuskannalla - näkymät järvelle peltomaisemien yli Kilpiojan laaksossa sekä Kauniston niemessä 	<ul style="list-style-type: none"> - Vähäkylän ja Kartanon peltomaisemia yhdistävä peltoalue Ruonanojan varrella - Tampinmäen rantaniitty - Eskolan päärakennus ja kartanon lasitehtaan alue (mj) - vesistömaisemaan liittyvät peltomaisemat sekä pienipiirteiset tievarsipellot : Kauniston, Terhenniemen ja Suomelan luona - Pukkisaaren 1940-luvun loma-asumista edustava rakennusryhmä
6	<p>Päälaakson maatalousalue (Kaanaanjoki)</p>	<ul style="list-style-type: none"> - jokilaakso ja siihen yhtyvät sivulaaksot - savi- ja hiesumaat, turve/liejumaat - luonnonniityt - joen perkaus - kartanotalous: Kaanaan ulkotila ja torpat - yhdystie vanhalta Hämeenlinnan tieltä Kaanaan kartanolle ja 1900-luvun alussa Hyvinkäälle - koulu - maamiesseurantalo (nyk. maaseutuseuran talo) 	<ul style="list-style-type: none"> - maatalous 	<ul style="list-style-type: none"> - joki ja sivujoet - alavat ja laajat peltoaukeat - maisematilojen kaakko-luode sekä pohjois-etelä suuntaus (joki, moreeniäet) - maataloja on pääasiassa peltoaukeiden sisään jäävillä reunavyöhykkeillä eli mäkisissä metsäsaarekkeissa, teiden varsilla ja jokirannassa - rakennuskanta luo alueellista vaihtelevuutta; tietyillä alueilla vaikuttaa 1900-luvun alkupuoli (torppien itsenäistyminen) ja toisilla alueilla jälleenrakennuskausi (asutustoiminta) - uudis- ja muuttava korjaus-rakentaminen on hämärtänyt eri aikakausien tunnuspiirteitä - entisen kartanon ulkotilan talouskeskus korkeine pihapuineen muodostaa Kaanaan mäelle maisemapisteen ja historiallisen tunnuskohteen 	<ul style="list-style-type: none"> - voimaperäinen maatalous - jokirannan asumusryhmä tyypitaloineen - Kaanaan mäki l. entinen sivukartanon päärakennus ja työväen asuinrakennukset - ent. Kaanaan koulu - seurantalo - vanhaan torppariasutukseen liittyvät maisemakohtat: Sola, Myllymaa, Kuntola-Murto,
7	<p>Päälaaksoon liittyvä Kilpiojan maatalousalue</p>	<ul style="list-style-type: none"> - jokeen laskeva virtavesiuoma (Kilpioja) - tasaiset savi-, hiesu- ja turve/liejumaat (osa entisiä soita) - viime sotien jälkeinen asutustoiminta 	<ul style="list-style-type: none"> - maatalous 	<ul style="list-style-type: none"> - asutusta vanhoilla torpanpaikoilla, mutta keskittymät vanhasta rakennustavasta poiketen laaksosavikon keskellä vesiuoman varrella - tilakeskukset samanaikaisia - rakennukset edustavat 1940- ja 50-lukujen tyypirakentamista 	<ul style="list-style-type: none"> - voimaperäinen maatalous - vallitsevana rakennustyyppinä puolitoistakerroksinen puutalo - Kilpiojan asumusryhmä jälleenrakennuskauden tyypitaloineen

SÄLINKÄÄN KULTTUURIYMPÄRISTÖSELVITYS 2014

8	Sivulaakson maatalousalue	- tasaiset tai loivapiirteiset savi- ja hiesumaat - moreenimaaselänteet - luonnonniityt - kartanotalous: torpat - 1800-luvun tie (Tikkatie)	- maatalous, haja-asutusta alueen itä- ja eteläosissa	- loivapiirteiset, laajat peltomaisemat, jotka yhtyvät etelässä päälaaksojen viljelymaisemiin - poikkeuksellisen suora vanha kylätie (alun perin torpille kuljettiin etelästä moreenimäkien kautta) - rakennetussa ympäristössä vahvana jälleenrakennuskauden rakennustapa	- Kilpiojan laakson maatalousmaisemaan liittyvä Sarkasuon peltoalue - vanhaan torppariasutukseen liittyvät maisemakohdat: Syrjälän peltoauke
9-10	Sivulaakson maatalousalue	- jokeen laskeva virtavesiuoma (Sahaoja) - laajahkot hiesu- ja savimaat - kartanotalous: torpat - yhdystie Hyvinkäälle	- maatalous, haja-asutusryhmä	- loivapiirteinen, laaja peltomaisema, joka liittyy idässä Kaanaanjokilaakson peltoaukeaan - vanha asutus peltomaisemien reunavyöhykkeillä - moreeni/kalliomaakummuilla - rakennetussa ympäristössä näkyvissä 1900-luvun alkupuolen ja jälleenrakennuskauden rakennustapa (tyyppiirteet heikentyneet korjausrakentamisessa)	- vanhaan torppariasutukseen liittyvät maisemakohdat: Laaha-Kaunismäki ja Erkkiläntien pohjoinen peltoalue - Björkbacka pihapiiri ja Laahan päärakennus
11	Metsäisen alueen maatalousalue	- moreenimuodostumien keskelle jäävät savipainanteet (Lassilantie) - Koverojärven kuivatus - laajat niittymaat - kartanotalous: torpat - laajat yhtenäiset metsäalueet - pienet järvet	- maatalous, loma-asutusta (ranta-alueiden ja kuivanmaan mökkiryhmiä sekä vapaa-ajanasunnoiksi siirtyneitä vanhoja taloja)	- laajat peltoalueet keskittyvät kuivatetun Koverojärven laaksoon, jota kiertää metsävyö ja sen takana asutusta kokoava kylätie - tiemaisemissa pääasiassa pienialaisia peltoja - asutuksen ja maatalouden pitkäaikaisuus ilmenee vanhoilla asuinpaikoilla säilyneessä 1900-luvun alun rakennuskannassa sekä yksittäisissä 1800-luvun ulkorakennuksissa - maastorakenteesta johtuvaa pieniirteisyttä erityisesti Lassilantien seudulla - tiivistä loma-asutusta Pitkäljärven ja Vähäljärven rannoilla	- Salmelan päärakennus - vanhaan torppariasutukseen liittyvät maisemakohdat: Lassilantie-Haaralantie, Suojärven maisemakohdat - pieniirteinen Lassilan alueen kylätie (virkistyskäyttöarvoa) - Tyyrin torpan rakennusryhmä
12, 15	Metsäisen alueen yksittäisasutus	- kartanotalous: torppa - metsäisten moreenimäki-alueiden keskelle jäävät savimaat - Joutsjärvi (vesistö)	- maatalous	- Kukkolan ja Joutsjärven tilat säilyttäneet yksittäistalosuksen luonteen - Kansanomaiset pihapiirit vanhoihin hirsirakennuksiin (- osa rakennuksista heikkokuntoisia)	- Kukkolan pihapiiri monimuotoisina maatalousalueineen - Joutsjärven ja Joutsmäen maatalousmaisema
13	Metsäisen alueen maatalousalue (sivulaakso)	- savimaat - kartanotalous: torpat - vanha kylätie Kaukalamille - harju- ja suoalueet	- maatalous, haja-asutus, loma-asutus (kuivanmaan mökkiryhmiä)	- näkyvissä vanha kumpareasutukseen perustuva aluerakenne monimuotoisina peltoalueineen - edelliseen tukeutuvaa haja-asutusta	- vanhaan torppariasutukseen liittyvät maisemakohdat Lukontien varrella: Rossi-Mikkola

SÄLINKÄÄN KULTTUURIYMPÄRISTÖSELVITYS 2014

		- Mäntsälän keskustaajaman ja oikoradan henkilöaseman läheisyys		- rakennettu ympäristö kerroksellinen, leimallisimpana jälleenrakennuskauden rakennustapa - loma-asutusryhmät harjun ja suoalueiden äärellä	
14	Metsäisen alueen maatalousalue	- savimaapainanteet - puro (myllypaikat) - kartanotalous: torpat - vanha kylätie Kaukalamille (kaksi eri reittiä)	- maa- ja metsätalous, harva-asutus	- pienialaisia peltomaisemia - asutus samanaikaista tai samantaustaista (torppia) - asutus moreeni/kalliomaa-kummuilla - rakennetussa ympäristössä näkyvissä ajallista kerroksisuutta (- tien mutkia suoristettu) (- peltoja istutettu metsälle)	- vanhaan torppariasutukseen liittyvät maisemakohdat: Lammintien kohta - vanha tiepohja: Lammintie (- myllyrakennuksia ei ole säilynyt)
15	ks. kohta 12				
16	Vedenjakaja-alueen haja-asutusalue	- savimaapainanteet - Kotojärven kuivatus - kartanotalous: torpat - ympäröivät laajat metsä- ja suoalueet - vanha Hämeenlinnan tie - Mäntsälän keskustaajaman ja oikoradan henkilöaseman läheisyys - Lukon koulu - luonto	- ryhmittynyt haja-asutus ja loma-asutus (kuivanmaan mökkiryhmiä), maatalous	- pienialainen Saariston peltomaisema Sälinkäntien ympäristössä (- peltomaita istutettu metsälle) - Riiheläntiellä näkymät lyhyitä - rakennettu ympäristö viime vuosikymmeninä rakentuneen haja-asutuksen leimaamaa	- vanhaan torppariasutukseen liittyvät maisemakohdat: Saaristo (Riika I. Riihelässä lähinnä rakennuksia, ympäristössä uudisasutusta)
17	Vedenjakaja-alueen maatalousalue	- Suojärvi ja laaja suokeskittymä - haasteellinen maasto; louhikkoja moreenimuodostumia - savi- ja turvemaat, suoniityt - Saarenjokea ympäröivät laajat savikot (Viljamaa) - kartanotalous: torpat	- maatalous, loma-asutus	- maastorakenteen vaikutuksesta omaleimainen viljelymaisema-alue - asutuksen pitkäaikaisuus ja luonne ilmenee aluerakenteesta ja muutamista vanhoista rakennuksista (- maisemarikkoina näkyy huonokuntoisia vanhoja asuinrakennuksia) - loma-asutus keskittynyt Suojärven rantaan	- vanhaan torppariasutukseen liittyvät maisemakohdat: Kivimäki ja Kumpuranta
nro	Aluetyyppi	Lähtökohdat	Maankäyttö 2013	Ominaispiirteet	Arvioitava suunnittelun vaikutuksia seuraaviin tekijöihin

