

Mäntsälän kunta

SOUKKION MAAREKISTERIKYLÄ

Rakennusinventointi ja
kulttuuriympäristöselvitys



RAPORTTI 17.2.2014

FM Teija Ahola
Selvitystyö Ahola

Tilaaja: Mäntsälän kunta

Sisällysluettelo

1	Johdanto	3
2	Selvitysalue	4
3	Menetelmät	5
4	Kaavat ja selvitykset.....	6
4.1	Kaavat	6
4.2	Valtakunnalliset alueidenkäyttötavoitteet.....	7
4.3	Erytyislait.....	7
4.4	Seudulliset ja paikalliset rakennusinventoinnit.....	7
5	Tilastotietoa rakennuskannasta	8
6	Maisema- ja kyläkuva	8
7	Alueen historia	10
8	Arviointi ja toimenpidesuosituksset	16
9	KULTTUURIYMPÄRISTÖN NYKYTILA - OSA-ALUEKUVAUKSET JA ARVIOINTI	19
9.1	SOUKKION KYLÄ osa-alue 1.....	20
9.2	JÄRVIALUEEN MAATALOUSALUE osa-alue 2	27
9.3	PÄÄLAAKSON MAATALOUSALUE osa-alue 3.....	29
9.4	VEDENJAKAJA-ALUEEN MAATALOUSALUE osa-alue 4	31
9.5	METSÄISEN ALUEEN MAATALOUSALUE osa-alue 5	32
9.6	METSÄISEN JOKIVARREN ASUTUS osa-alue 6	34
9.7	PÄÄLAAKSON MAATALOUSALUE osa-alue 7.....	35
9.8	PÄÄLAAKSON MAATALOUSALUE	37
10	Lähteet.....	40

Liiteluettelo

Viitteet

1 Johdanto

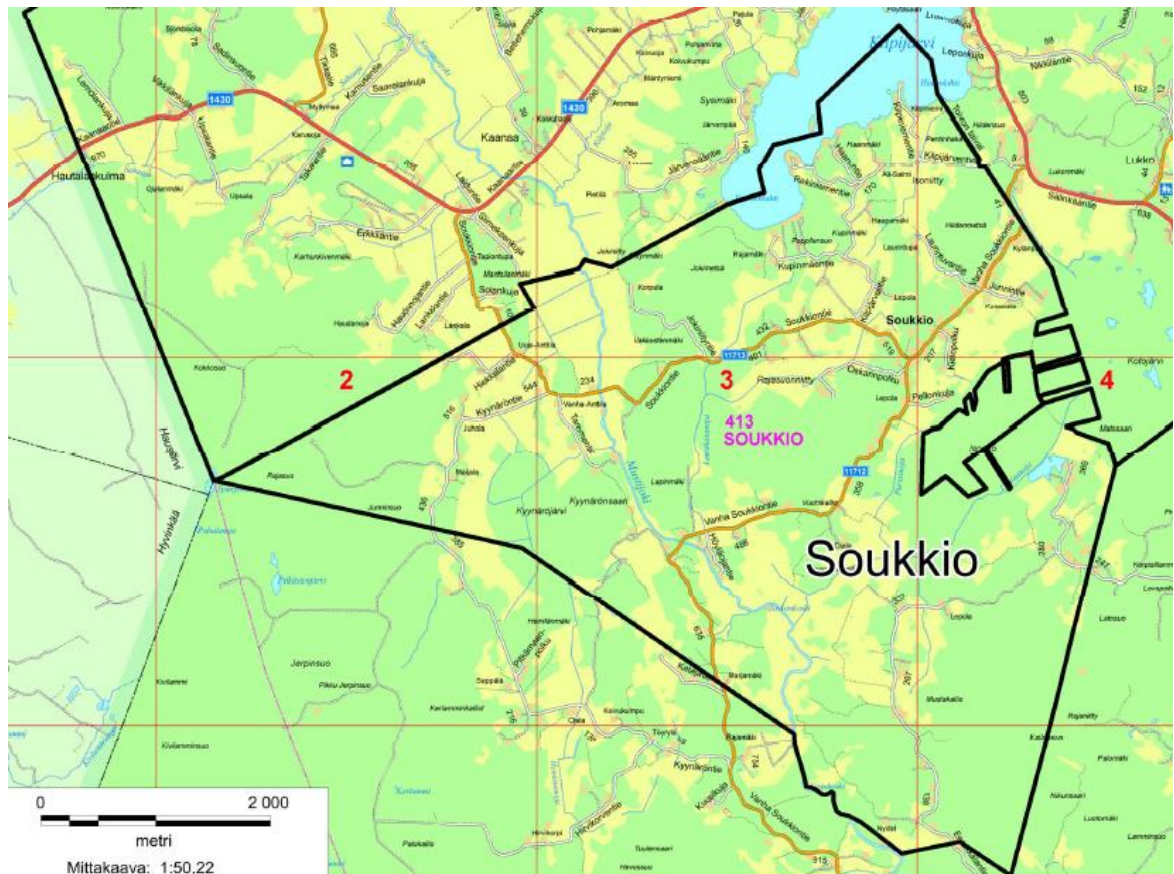
Kulttuuriympäristöselvitys ja rakennuskannan päivitys- ja täydennysinventointi on tehty Soukkion maarekisterikylän osayleiskaavatyön tausta-aineistoksi.

Kulttuuriympäristöselvitys on alueen historian, ominaisuuksien, toiminnan ja fyysisten muutosten kuvaamista ja selvittämistä. Kulttuuriympäristöselvitys sisältää myös johtopäätökset alueiden ja kohteiden arvopiirteistä.

Raportin tulosten pohjalta voidaan arvioida suunnitelmien ja rakentamisen vaikutuksia tarkastelualueen rakennettuun kulttuuriympäristöön, sen historiallisiin ja kyläkuvallisiin tunnuspiirteisiin ja arvoihin. Lisäksi voidaan arvioida yksittäisten rakennuskohteiden rakennushistoriallista ja maisemallista merkittävyyttä. Kaavasuunnittelussa selvityksen tulokset ovat sovellettavissa lähtötietona selostuksessa, kaavakartan sisällössä ja esitystavassa, kaavamääräyksissä, vaikutusten arvioinnissa ja vuoropuhelussa.

Työn tilaajana oli Mäntsälän kunta (Maankäyttöpalvelut). Selvityksen tutkimusosuudesta, kohteiden arvottamisesta, kaavoitukseen liittyvistä osuuksista ja karttatuotannosta vastasi FM Teija Ahola Selvitystyö Aholasta.

Kulttuuriympäristöselvitys muodostuu tekstiosioista, digitaalisista valokuvista ja karttakuvista. Aineisto ml. paikkatieto luovutettiin tilaajalle sähköisessä muodossa tallennuslevykkeellä.



Kuva: Soukkion maarekisterikylä / Sälinkään ja Soukkion osayleiskaava, Osallistumis- ja arviointisuunnitelma, 4.3.2013.

2 Selvitysalue

Soukkion maarekisterikylä (413) on suurimmaksi osaksi harva-asutettua maaseutua. Tiiviiksi määriteltävää ja aluerakenteeltaan nauhamaista kyläasutusta on Vanhan Soukkion tien varrella. Tievarsiasutuksen sisään jäävät myös jo keskiajalla asutun kylän vanhimmat tonttimaat. Maarekisterikylä on pinta-alaltaan noin 33 m².

Soukkion kylä sijaitsee kunnan länsiosassa rajautuen pohjoisessa ja idässä Sälinkään kylään, etelässä Hirvihaaran kylään ja kaakossa Mäntsälän kirkonkylään. Soukkion kyläkeskustasta on noin 9 kilometriä matkaa Mäntsälän kirkonkylälle. Mäntsälän kirkonkylästä on matkaa Helsinkiin 61 km ja Lahteen 43 km.

Selvitysalueen halki kulkee Soukkiosta Hirvihaaraan vievä paikallistie, josta haarautuva Soukkiontie on yhdystie Hyvinkään tielle.

Soukkiossa on n. 250 asukasta.¹ Kylän pääelinkeinona on ollut maa- ja metsätalous.² Yksityisiä ja osuustoiminnallisia kauppoja on ollut Vanhan Soukkion tien varrella. Kylän pohjoispäässä on teollisuusrakennus, jossa aloitti metallialan yritys 1900-luvun puolivälin paikkeilla. Nykyään tiloissa toimii muovialan yritys.

Kylällä ei ole enää palveluja. Lähimmät päivittäistavara-kaupat ovat Sälinkäällä ja Mäntsälän kuntakeskuksessa. Koulut ovat naapurikylillä: Sälinkään Lukon koulu (alaluokat) sijaitsee vain 2 km päässä vanhasta kyläkeskustasta, muut koulut ovat Sälinkäällä ja kirkonkylällä. Soukkion entinen koulu on kunnostettu kylän seurataloksi. Kylällä toimivia yhdistyksiä tai seuroja ovat urheiluseura Soukkion Jyske ry, Soukkion Metsästysseura ry ja Soukkion kylätoimikunta.



3 Menetelmät

Tehtävänä oli laatia selvitys tarkastelualueen kulttuurihistoriallisista tunnuspiirteistä ja nykytilasta sekä osoittaa historiallisia, maisemallisia ja rakennushistoriallisia arvoja omaavat alueet ja kohteet.

Asetettu tavoite edellytti alueen kehitysvaiheiden ja rakennetun kulttuuriympäristön nykytilan selvittämistä. Työmenetelminä käytettiin maastokäyntejä, valokuvadokumentointia, rakennusinventointia, karttahistoriallista ja kirjallisuusselvitystä sekä haastatteluja.

Alueen kehitysvaiheita selvitettiin kirjallisuudesta ja vanhoilta kartoilta, pääpaino oli asutuksen ja liikenteen kehittymisessä sekä Soukkion alueen palvelurakenteessa. Lähteinä käytettiin kuntahistorioita, kotiseutukirjoja ja vanhoja karttoja. Rakennuksia koskevia historiatietoja kerättiin rakennusvalvonnan lupa-asiakirjoista, kirjallisuudesta ja vanhoilta kartoilta ja aikaisemmin tehdyistä selvityksistä, joiden tietoja samalla myös päivitettiin. Arvokasta tietoa alueen rakennusten historiasta saatiin inventoitujen kiinteistöjen omistajilta.

Rakennettujen alueiden nykytilasta kerättiin havaintoaineistoa maastokäynnein: tarkasteltiin rakennetussa ympäristössä näkyvien eri aikavaiheiden tunnistettavuutta (säilyneisyyttä), alueellista eheyttä ja erityisiä tunnusmerkkejä, kuten arkkitehtonisia, historiallisia ja ympäristöllisiä erityispiirteitä. Maastotyöt tehtiin syksyllä 2013. Raportoidut tiedot rakennusten nykytilasta perustuvat rakennusten ulkopuolelta tehtyihin havaintoihin ja haastattelutietoihin.

Selvitystyön yhteydessä tarkistettiin vuonna 2008 valmistuneen Soukkion rakennusinventointiaineiston (14 kohdetta) tiedot. Lisäksi alueelta inventoitiin neljä uutta kohdetta. Vanhat inventointikortit täydennettiin luokituksella, joka ilmaisi kohteen arvojen nykytilaa. (Liite 1)

Raportissa olevat kohde- ja aluekuvaukset laadittiin kylän nauhamaisen kyläkeskustan osalta harva-asutettua maaseutua yksityiskohtaisempana. Kohdekuvausten yhteydessä annetaan suunnitteluosuuskaavasuunnittelulle. (Liite 3) Koko kylästä tehtiin kylämaisematyypittely, joka sisältää kunkin osa-alueen ominaispiirteiden määrittelyn eli johtopäätökset siitä mikä alueen rakennetussa ympäristössä on rakennushistoriallisesti, historiallisesti ja maisemallisesti/kyläkuvallisesti arvokasta. (Liite 2)

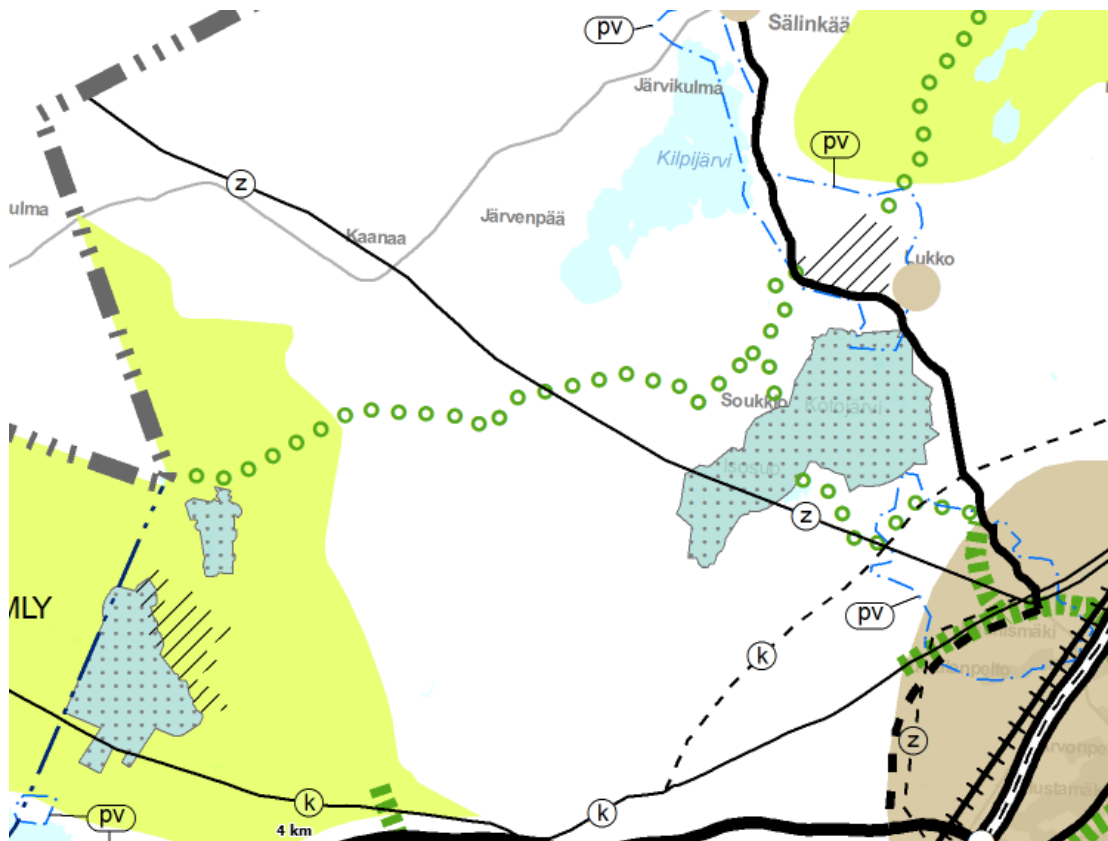
4 Kaavat ja selvitykset

4.1 Kaavat

Maarekisterikylän alueella ei ole voimassa olevia oikeusvaikutteisia yleis- tai asemakaavoja.

Uudenmaan koko maakunnan alueen käsittävä maakuntakaava on vahvistettu ympäristöministeriössä 8.11.2006, lainvoiman kaava sai korkeimman hallinto-oikeuden päätöksellä vuonna 2007. Maakuntakaava täydentävä Uudenmaan 1. vaihemaakuntakaavaehdotus sai lain voiman 8.10.2012. Maakuntahallitus hyväksyi 2. vaihemaakuntakaavan 20.3.2013, ja kaava on vahvistettavana ympäristöministeriössä. Uusimman, 3. vaihemaakuntakaavan, ympäristöministeriö vahvisti 14.12.2012 antamallaan päätöksellä. Tällä hetkellä on valmistelussa 4. vaihemaakuntakaava, jossa määritellään maakunnallisesti arvokkaat kulttuuriympäristöt yhdenmukaisin perustein koko Uudenmaan alueelle.

Soukkion maarekisterikylä on suurimmaksi osaksi aluetta, johon ei kohdistu maakunnallista maankäytön ohjausta. Soukkiota ei ole Sälinkään ja Lukon tavoin osoitettu kyläksi, jota on tarkoitus kehittää asutuksen ja palvelujen kyläalueena. Soukkioon on maakuntakaavassa merkitty ulkoilureitti, joka kulkee vanhan kyläkeskustan kautta. Reitiltä on pisto etelään Natura 2000 verkostoon kuuluvalla alueella.



Kuva: Osasuurennos Uudenmaan vahvistettujen maakuntakaavojen yhdistelmäkartasta. / <http://kartta.uudenmaanliitto.fi/maakuntakaavat/index.html>

4.2 Valtakunnalliset alueidenkäyttötavoitteet

Valtioneuvosto on maankäyttö- ja rakennuslain (MRL) 22 §:ään perustuen 30.11.2000 päättänyt valtakunnallisista alueidenkäyttötavoitteista. Päätös on tarkistettu 13.11.2008 ja se on tullut voimaan 1.3.2009. Valtakunnallisten alueidenkäyttötavoitteiden kulttuuri- ja luonnonperintöä koskevien erityistavoitteiden mukaan alueidenkäytössä on varmistettava, että valtakunnallisesti merkittävät kulttuuriympäristöjen ja luonnonperinnön arvot säilyvät. Viranomaisten laatimat valtakunnalliset inventoinnit otetaan huomioon alueidenkäytön suunnittelun lähtökohtina. Näillä alueilla alueidenkäytön on sovelluttava niiden historialliseen kehitykseen.

Valtioneuvosto teki 5.1.1995 periaatepäätöksen valtakunnallisesti arvokkaista maisema-alueista ja maisemanhoidon kehittämisestä. Päätös perustui maisema-alueiden mietintöön vuodelta 1992: Osa I Maisemanhoito ja Osa II Arvokkaat maisema-alueet (AM).

o Tarkastelualueella ei ole valtakunnallisesti merkittäviä maisema-alueita.

Museoviraston päivittämä valtakunnallisesti merkittävien rakennettujen ympäristöjen inventointi (Rakennettu kulttuuriympäristö RKY) on valtioneuvoston päätöksellä 22.12.2009 otettu maankäyttö- ja rakennuslakiin perustuvien valtakunnallisten alueidenkäyttötavoitteiden tarkoituksena inventoinniksi rakennettujen kulttuuriympäristön osalta 1.1.2010 alkaen.

o Tarkastelualueella ei ole valtakunnallisesti merkittäviä rakennettuja kulttuuriympäristöjä.

4.3 Erityislait

Tarkastelualueella ei ole rakennussuojelulaille (1985/60) suojeltuja kohteita eikä rakennuksia, jotka olisi suojeltu lailla rakennusperinnön suojelemisesta (498/2010) taikka valtion omistamien rakennusten suojelusta annetun asetuksen (480/85) nojalla.³ Soukkiossa ei myöskään ole kirkkolain (1054/1993) nojalla suojeltavia kirkollisia rakennuksia.

Soukkion kylässä on yksi Natura 2000–kohde: Kotojärvi-Isosuo, joka on myös valtakunnallisessa soidensuojelu-ohjelmassa.

4.4 Seudulliset ja paikalliset rakennusinventoinnit

Uudenmaan maakuntakaavaa varten on Uudenmaan liiton toimesta laadittu kulttuuriympäristöselvitys *Missä maat on mainioimmat – Uudenmaan kulttuuriympäristöt, 2012*.

o Tarkastelualueella ei ole maakunnallisesti merkittäviä kulttuuriympäristöjä.

Soukkion-Lukon kulttuurimaisema –niminen aluekohde oli mukana alkuvaiheen väliraportissa (2007).

Soukkion rakennusperintöä on inventoitu vuonna 2008 kunnan teettämänä konsulttityönä (Selvitystyö Ahola). Tuolloin inventoitiin 10 kohdetta ja 4 aluekokonaisuutta. Inventointikohteiden tiedot päivitettiin tämän selvitystyön yhteydessä. Lisäksi inventoitiin neljä uutta kohdetta.

5 Tilastotietoa rakennuskannasta

Selvitysalueella on rakennus- ja huoneistorekisterin⁴ mukaan 313 asuin- tai muuta rakennusta. Niistä 50 on valmistunut vuonna 1920 tai sitä aikaisemmin. Vuosilta 1921–1939 on 21 rakennusta ja vuosilta 1940–1965 50 rakennusta. Loput 192 rakennusta on rakennettu vuoden 1965 jälkeen. Rekisteristä puuttuu mm. vanhoja talous-, tuotanto- ja asuinrakennuksia.

Loma-asuntoja on 56 kpl, niistä puolet on rakennettu 1980- ja 90-luvuilla. Tämän ajan kesäasunnot keskittyvät Kilpijärven rannalle sekä Natura-alueen lähelle. Sotien jälkeisinä vuosina sekä sitä ennen rakennetuista kesäasunnoista suurin osa on vapaa-ajan käyttöön siirtyneitä vanhoja asuinrakennuksia.

Luvussa käsiteltävistä aiheista on seuraavat karttaesitykset:

Liite 4: Rakennuskannan ikäjakauma 2013 ja vanhat asuinpaikat

Liite 5: Loma-asunnot 2013

6 Maisema- ja kyläkuva

Vanha kyläkeskusta

Soukkio on nauhamainen tienvarsikylä. Kylärakenne on alisteinen vahvalle maisemarakenteelle, jonka vaikutuksesta keskeinen rakennettu kyläalue, tiestö ja avoin maisematila noudattavat maaston pääsuuntausta eli koillinen-lounas suuntaa. Maaperä on pääasiassa savikkoa sekä moreenipeitteistä kalliota, jonka liepeillä on pienialaisia kivennäismaa-alueita ja pohjamoreenia. Kalliomäkiselännettä idässä rajaavan savimaan takana on laaja turvesuoalue, jonka keskelle jää kuivatettu Kotojärvi. Se on reunoiltaan metsittynyt ja keskeltä vaikeakulkuista suota.

Soukkion kyläkuvallista luonnetta muodostaa yhtä lailla rakennettu ympäristö kuin alueen topografia ja rehevä maaperä. Eteläinen mäenrinne savikkomaiden yläpuolella on ollut luonteva, lämmin ja suojaisa asuinpaikka. Rinteen yläosien jyrkkyys ja kallioisuus on rajoittanut rakentamista ja toisaalta ohjannut asutuksen mäen juurelle, etenkin vanhimmat tonttimaat sijaitsevat aivan pellon reunassa tai ennen myös niiden ympäröimänä. Vain tilattomien asumuksia rakennettiin ylös kalliolle. Kylän asutuksen kokoava kapea paikallistie kulkee rinteessä mäennyppylältä toiselle. Keskikylässä tie laskeutuu peltomaisemien äärelle, mutta täällä kuten mäkiosuuksilla kylän hiljeneminen näkyy kasvillisuuden valtaamina tieympäristöinä. Näkymiä peltoalueelle avautuu myös kylän eteläosissa maaston jyrkkyydestä johtuen.

Ennen Kotojärven kuivatamista tilkkumaisista peltolohkoista muodostuva peltoalue ulottui Soukkion tieltä alas 77,5 m (mpy) tasolle, jonka jälkeen alkoivat niityt ennen suoaluetta ja ranta-aluetta. Kuivatuksen jälkeen, 1900-luvun alkupuolella, raivattiin pelloiksi myös vanhat rantaniityt. Kotojärveä oli laskettu ensimmäisen kerran jo 1850-luvulla.

Soukkiolla ei enää ole selvää maataloista muodostuvaa ydinkeskustaa, sillä muutokset maakäytössä ja rakennuskannassa ovat heikentäneet keskikylällä, Ollilan ja Tulokkaan välimaastossa, sijainneen vanhan kylätontin tunnusmerkkejä ja havaittavuutta. Paremmin asutuksen vanha luonne on säilynyt kylän pohjois- ja eteläosissa, joissa kyläkuva muodostuu pääasiassa 1800-luvun lopun ja 1900-luvun alkupuolen pienimittakaavaisista puutaloryhmistä.



Kuva: Kuvassa Vanha Soukkion tie laskeutuu kohden vanhaa kylätonttia. Oikealla Mäki-Pietilän talo.

Harva-asutetut maatalousalueet

Soukkiossa peltoa on karkeasti arvioiden puolet rekisterikylän pinta-alasta. Peltoalat muodostavat kohtuullisen laajoja aluekokonaisuuksia, joita erottavat yhtenäiset metsäalueet.

Tasankomaiset peltoaukeat ovat luonteenomaisia peratun Kaanaanjoen päälaaksossa, samoin kuin laskettujen järvien ympäristöissä, Kyynäröjärven pohjoispuolella ja Kotojärven lounaispuolella. Tällä alueella viljelykset muodostavat laajimmat yhtenäisen peltoalueen.

Kilpijärven eteläpuolisella alueella pellot on raivattu maaperältään ja maastonmuodoltaan monimuotoisempaan ympäristöön, jonka vuoksi myös peltomaisemat ovat pienipiirteisempiä. Voimakkaasti laidoiltaan ylöspäin kohoavia jokilaaksoja kylällä ei ole.

Sivukylillä asutus keskittyy peltotasangoille, talouskeskukset on rakennettu kummuille tai suurempien metsäsaarekkeiden reunoille. Asutus on hajallaan tai pienissä hajaryhmissä, muutamien paikoin vanhat kantatalojen puolikkaat muodostavat kahden talon tiiviin asumusrykelmän. Vanhan Soukkiontien varrella myöhempi pientaloasutus muodostaa nauhamaisen hajaryhmän.

7 Alueen historia

Seuraavassa alueen yleiskuvauksessa on taustatietoa selvitysalueen rakennetun ympäristön vaiheista sekä ympäristötekijöistä, jotka tänä päivänä antavat kyläympäristölle paikallista omaleimaisuutta.

Soukkio on talonpoikaiskylä, toisin kuin useimmat Mäntsälän kylät, joissa maat olivat pitkään herraskartanoiden hallussa. Kunnan muut yksinomaan talonpoikaista asutusta käsittäneet kylät olivat Ohkola, Hirvihaara, Sääksjärvi ja Hermanonkimaa.

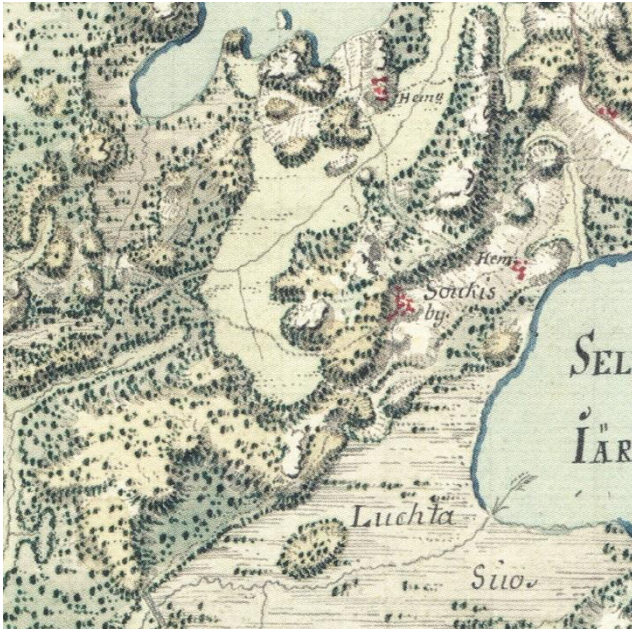
Luvussa käsiteltävistä aiheista on seuraavat karttaesitykset:

Liite 2: Maisema-aluetyypittely (kartta ja taulukko)

Liite 4: Rakennuskannan ikäjakauma 2013 ja vanhat asuinpaikat

Isojakoa edeltävä aika

- *Soukkion vanhimmat kylätontit ja yksittäistaloasutukset*



Kuva: Ennen isojakoa asutus keskittyi kylätontille, joka sijaitsi nykyisen Ollilan ja Mäki-Pietilän kohdilla. Asutusta oli myös Kotojärven (Sälinkäänjärvi) rannalla (Eskola) ja Kilpijärven rannassa (Salmela, Salmi).

Kylästä haarautui kulkuväylät koilliseen vanhalle Hämeenlinnan tielle (Oitintie) ja lounaaseen Helsingintielle. Kylästä lähti kulkureitit myös länteen Kaanaanjoelle sekä pohjoiseen Kilpijärven rantaan Ali- ja Yli-Salmen taloille sekä sieltä lounaaseen. / Osasuurennos Kuninkaan kartastosta (1776-1805), SKS.

Soukkion kylän isännät mainitaan ensimmäisen kerran vuoden 1543 maakirjassa, ja mitä ilmeisimmin asutus oli alkanut jo keskiajalla. Kylä kuului tuolloin Porvoon hallintopitäjään ja seurakuntaan. Heti Mäntsälän kirkon valmistuttua Soukkio liitettiin uuteen Mäntsälän seurakuntaan. Vuoteen 1557 mennessä taloluku kasvoi neljästä seitsemään, jona se pysyikin pitkään.

Kylän taloja oli tilapäisesti läänitettynä ja 1630-luvulta lähtien myös armeijan päällystön aputiloina. Vuonna 1687 kylässä oli kolme sukuoikeustilaa ja neljä kruunutilaa. Kaikki tilat oli määrätty armeijan ylläpitoon. Kylä oli sato- ja karjamääriltään pitäjän heikoimpia. Jo 1690 muutti yksi Soukkion isännistä ryhmäkylästä pienen matkaa koilliseen, parempien viljelymaiden luo. Tila oli, Mäntsälän historian mukaan, Eskola. Toinen varhain perustettu yksittäistaloasutus oli Salmela (Yli- ja Ali-Salmi), joka muutti Kilpijärven tuntumaan.

Isonvihan (1713-21) jälkeen vain Eskola oli säilyttänyt sukuoikeutensa ja oli perintötalona, muut kylän talot olivat siirtyneet kruunun omistamiksi tiloiksi, joihin viljelijöillä oli vain hallintaoikeus; - Tulokas oli jo vuodesta 1696 ollut määrättyä Mäntsälän kirkkoherrapappilan aputilaksi ja sitä viljeli lampuoti. Vuonna 1723 annetu-

perinnöksiostoasetuksen jälkeen tuli mahdolliseksi ostaa tilat takaisin perintötiloiksi. Soukkion kylässä ensimmäisinä tätä oikeutta käyttivät Tuomas Matinpoika Salmela vuonna 1763 ja Antti Juhonpoika Ollila vuonna 1766.

Isojako ja uusjako

- *Sivukylät, jotka muodostuneet maareformien myötä 1700- ja 1800-luvulla*
- *Uudistaloasutuksen myötä vakiintunut tieverkko (Kallolantie-Eerakkalantie, Kyynäröntie)*
- *Uusjaon aikoihin, 1800-luvun lopulla ja 1900-luvun alkupuolella syntynyt mäkitupalaisasutus/palstatilat tien varrella tai ylempänä mäellä*

1700-luvulla, valistuksen ja yhteiskunnallisten uudistusten aikakautena toteutettiin Suomessa isojako, jossa talojen maat pyrittiin yhdistämään suuremmiksi kokonaisuuksiksi. Samalla tarkistettiin talojen verotusta. Soukkion isonjaon mittaukset (Timoteus Winter) alkoivat 1782. Vanha talot saivat seuraavat maarekisterinumero: Ollila 1, Eskola 2, Junnila 3, Salmela 4, Taati 5, Pietilä 6 ja Tulokas 7. Kantatalojen määrä ei kerro asuttujen talojen määrää, joka oli lukua suurempi. Mäntsälän historiassa kerrotaan, että vuonna 1809 kylän seitsemästä kantatilasta yksi oli jaettu jo kolmeen osaan (Junnila) ja kaikki muut Tulokasta lukuun ottamatta olivat kahdessa osassa.

Kylän liikamaalle perustettiin jopa seitsemän kruunun uudistilaa: Pääkallola 8, Erakkala 9, Pietala 10, Anttila 11, Tuomala 12, Juhola 13 ja Nydahl 14 (kappalaisen pappilan osuus). Kyläasutus laajeni merkittävästi sillä uudistalot perustettiin kylän ulkopuolella vanhojen niittyjen ja kulkureittien tuntumaan. Anttila, Juhola ja Tuomala löysivät asuinpaikat Kaanaanjoen länsipuolelta. Erakkala, Pietala ja Nydahl asettuivat joen itäpuolelle vanhan Hirvihaaran kylälle ja Helsingintielle vievän kulkureitin tuntumaan, ja Pääkallolan paikka, Isonsuon eteläpuolella, jäi etelään kirkonkylälle vieneen vanhan kulkuväylän varteen.

Uudistalojakin halottiin kohta isonjaon päätyttyä, ja vuonna 1809 Soukkiossa oli yhteensä 23 taloa ja 9 torppaa. Yksi uudistaloista varattiin Mäntsälän kappalaisen pappilaksi (Nydahl), mutta vuonna 1816 seurakunta päätyikin muuttamaan kirkkoherran vanhan aputilan eli kyläkeskustassa sijaitsevan Tulokkaan kappalaisen virkataloksi. Uudistalo jäi kuitenkin seurakunnan omistukseen.

Isojakotoimituksen tavoitteita vietiin eteenpäin vuodesta 1848 isonjaonjärjestelyin eli uusjaoin, jotka saatiin Soukkiossa päätöksen 1890-luvulla. Isonjaon ja sen järjestelyjaon myötä vanha kyläkeskusta väljeni jonkin verran. Näihin aikoihin palautuu esimerkiksi Taatin toisen talon (Tähkälän) paikka koulumäellä, Ollilan puolikastilan eli Koiviston paikka hieman lännempänä, Eskolan siirtyminen samalle suunnalle sekä Tulokkaan kappalaispappilan muutto nykyisen Lehtimäen kohdalle.



Kuva: Osasuurennos Kalmbergin kartasta, lehti PV 7, 1855.



Kuva: Näkymä Hauta-Pietilän mäeltä Soukkion koulunmäelle päin. Kylän talot ja yhtenäinen peltoalue seurailevat koillisen-lounaan suuntaista mäenharjannetta. Kuva otettu 1910-luvulla. Koulu näkyy ylinnä oikealla. Koulun edessä Killin talo, ja vasemmalla Tähtälän vanha talo, joka on purettu ja tilalle rakennettu uusi päärakennus vuonna 1936. / Osasuurennos, alkup. kuvan omistaa Ilmo Anttila, Mäntsälän kunnan valokuvakokoelma



Kuva: Isossajaossa kruunun liikamalle perustetun Kallolan uudistalon toisen puolikkaan päärakennus, jossa on näkyvissä 1800-luvun loppupuolella tai 1900-luvun alussa tehtyjen uudistusten tuomaa luontevaa kerroksellisuutta, kuten aikaisempia isompi T-ikkuna korkealla konsolein koristellulla palkisto-otsikolla ja rakennuksen kruunuksi rakennettu ikkunoin kevennetty kuisti. / Alkuperäinen kuva: Mäntsälä..



Kuva (vas.): Samanlainen koristeellinen ikkunan ylälauta (otsikko) kuin Alikallolan talossa löytyy tänäkin päivänä viereisen kylän eli Eerakkalan Pietalan talon päärakennuksesta teknisesti uudenaikaisemmassa ikkunassa.



Kuva (oik.): Samaa koristeaihetta on käytetty hieman vaatimattomammin Inkalan mäkituvan ikkunoissa koulunmäellä (1890-luku).

1900-luvun asutustoiminta

Tilojen määrä jatkoi kasvuaan 1900-luvulla. Taloista erotettiin perillisille pieniä tai keskisuuria tiloja. Valtio harjoitti sosiaalista asutustoimintaa maanomistusolojen uudelleen järjestämiseksi. Eduskunta sääti vuosina 1918-22 useita asutuslakeja, joista tärkeimpiä laki vuokra-alueiden lunastamisesta eli torpparilaki 1918 ja laki maan hankkimisesta asutustarkoituksiin eli Lex Kallio 1922. Lakien perusteella vuokramiehet saivat lunastaa vuokra-alueensa itsenäisiksi viljely- tai asuntotiloiksi. Asutustoimintaa johti 1917 perustettu asutushallitus. Talvisotaan mennessä oli vuokratilajärjestelmä lähes kokonaan purettu.

Soukkion kylässä torppia oli vähän verrattuna kartanokyläin. Esko Salmi on kerännyt kirkonkirjoista tiedot 16 torpasta, joissa tiettävästi ainakin Tulokkaan Hakala, Junntaan Jussila (Kivilä), Ali-Salmen Mäkelä ja kylän sotilastorppa Huovila olivat perustettu jo 1700-luvun puolella, muissa torpissa asutus oli alkanut 1800-luvulla (Nydalin Finnbacka ja Ånäs, Tulokaan Rajamäki, Eerakkalan syytinkitorppa Väli, Ollilan Mäentausta, Koiviston Jerikko, Eskolan Peltola, Kuoppalan Mäkelä, Tuomalan Marjamäki ja syytinkitorppa Ojala, Juholan Kytölä).⁵ Pieniä käsityöläisten ja maatyöläisten mäkitupia on ollut kyläkeskustassa sekä päätalojen lähiympäristössä. Osa niistä itsenäistyi. Asumismuodosta hyvinä esimerkkeinä Soukkion koulun pohjoisenpuoleisella kalliolla säilyneet 1800-luvun lopun ja 1900-luvun alun hirsimökit.

Suurin osa edellä luetelluista torpansijoista on autioitunut. Asutuksesta saattaa olla säilynyt rakennusten tai uunien kiviperustuksia sekä muita maatalouden harjoittamisesta kertovia kivirakennelmia tai käytössä pysyneitä kärryiteitä tai polkuja. Torpista Rajamäki, Marjamäki ja Jerikko (Ojala) sekä Väli itsenäistyivät ja pysyivät asuinpaikkoina, vakinaisessa tai vapaa-ajan käytössä, mutta vain Välin torpassa rakennuksia on säilynyt rakentamisajankohdan asussa.

Viime sotien yhteydessä säädettiin uusia asutuslakeja. Talvisodan jälkeen evakkokarjalaisten asuttamista varten säädettiin siirtoväen pika-asutuslaki vuonna 1940. Jatkosodan päätyttyä säädettiin maanhankintalaki, joka oli voimassa vuodesta 1945 vuoteen 1958. Maata hankittiin siirtoväen lisäksi sota-invalidideille, sotaesikille, sotaorvoille, perheellisille rintamamiehille sekä maataloustyöntekijöille, jotka menettivät ansiomahdollisuutensa asutustoiminnan vuoksi.

Soukkion kylällä karjalaistilojen perustaminen oli hyvin vähäistä. Uusia viljelys- ja asuntotiloja syntyi tavallisesti myymällä tai sukujen sisäisillä omaisuuden jaoilla, ja ehkä jonkin verran myös MHL:n nojalla. Soukkion kylän väestökehitys poikkesi tuohon aikaan Mäntsälän muiden kylien kehityksestä, sillä se oli ainoa kylä, jossa oli ollut enemmän asukkaita vuonna 1918 kuin 1950.⁶

Kulkuväylät

- *Kylän vanhoihin kulkuväyliin perustuva tieverkko (Vanha Soukkiontie välillä Kylänpää - Koivisto, siltapaikka Isonsuonojan yli, Junnintie - Laurintuvantie, Kilpijärventie, Soukkiontie, Eerakkalantie)*

Mäntsälän kirkolta Oittiin vievän seututie 1471:n eteläinen osuus kirkonkylältä Kotojärven pohjoisrannalle, Sälinkään vanhalle kylälle saakka, rakennettiin yleiseksi maantiekse vuoteen 1739 mennessä, Vuonna 1783 maantie oli valmiina myös Sälinkäältä Oittiin, josta pääsi eteenpäin Hämeenlinnaan.⁷ Kulkureitti Soukkion kylältä tälle vanhalle maantielle ja jo sitä ennen kirkonkylän suuntaan kulki Sälinkään vanhan kylän kautta; kulku-ura tuli nykyistä suurempaa rantapeltojen poikki Soukkion Kylänpään mäelle.

Soukkion kylältä lähti 1700-luvun karttojen mukaan kulkuväylä myös etelään Hirvihaaran kylän kautta kulkevan vanhan Helsingintien suuntaan. Reitti kulki 1850-luvulla Ollilan kahden talon (toinen Koivisto) välillä nykyistä tielinjausta alempana, ja jatkui Ojalan lounaispuolelta yli Luhtaanojan ja peltojen Pietalaan ja sieltä Helsingintielle. Jossakin vaiheessa tie on kulkenut myös lähempää jokea ja kiertänyt etelään torpan ja Nydahlin kautta. Tämän yhteyden on korvannut jo 1870-luvulle mennessä nykyinen Kaanaanjoen länsipuolella kulkeva tie.

Soukkion koululta Kaanaan suuntaan erkaneva tie näkyy Kaanaanjoelle ulottuvana polku-urana 1700- ja 1800-luvun vaihteen kartassa (Kuninkaan kartasto). Nykyinen linjaus on kokonaisuudessaan ollut valmis jo 1870-luvun alussa (katkonaisena 1840-luvun kartalla).

Koska varhaiset merkittävät yleiset tiet eivät kulkeneet Soukkion kylän halki, ei kylässä myöskään ole ollut kestikievareita taikka majataloja. Lähin kievari sijaitsi Sälinkäällä, jossa mm. vuonna 1825 toimi yksi kunnan neljästä kestikievarista.

Julkiset palvelut ja yhdistykset

- *Soukkion koulu*

Soukkion koulupiiri perustettiin 1900, kouluopetus alkoi heti saman vuoden syksyllä vanhassa kappalaispappilan rakennuksessa. Oma koulutalo valmistui kolme vuotta myöhemmin Kylä-Taatin maalla olevalle Hakalan tontille, joka lunastettiin 1902. Koulu toimi supistettuna vuoteen 1945, jonka jälkeen siitä tuli kaksiopettajainen. Vuonna 1957 koulussa oli 51 oppilasta. Suurten ikäluokkien koulutusajan jälkeen heti 1960-luvulla alkoi kouluverkkojen harventaminen; Soukkion koulu lakkautettiin ensimmäisenä vuonna 1963.

Kylällä ei ole vanhoja yhdistysten rakennuttamia kokoontumisrakennuksia. Vanha puukoulu on nykyään Soukkion Metsästysseuran ja Urheiluseura Soukkion Jyske ky:n kokoontumistilana.

Kylällä ei ole sijainnut koulun ohella muita julkisen hallinnon palvelurakennuksia eikä myöskään kirkollisia rakennuksia.

Kauppa ja liike-elämä

Soukkion ensimmäisiä liikeyrityksiä oli 1879 perustettu A. R. Svenssonin maakauppa. Yksityiskauppoja on ollut myös mm. Kylä-Taatin vanhassa päärakennuksessa 1900-luvun alkupuolella. Severi Siimeksen sivuliike perustettiin 1937 vanhaa kyläkeskustaan (talo palanut Ollilan läheltä). Osuusliike Väinölän sivumyymälä toimi kylällä vuodesta 1948 aina 1980-luvulle (talo on Kuoppalan lähellä). Kylällä oli oma postipysäkki vuosina 1906-1970. Puhelinkeskus perustettiin 1914 (tilat pienessä mökissä Kuoppalan pohjoispuolella, kaupan takana).

Vuonna 2013 kylällä ei ollut kauppapalveluita. Entiset kaupparakennukset ovat asuinkäytössä tai tyhjillään. Ainoa tehdas sijaitsee vanhan kyläalueen pohjoispäässä. Rakennuksessa aloitti metallialan yritys 1900-luvun puolivälin tienoilla, seuraajat ovat olleet muovialan yrityksiä (mm. Muovitehdas Nyrhinen Ky, Ju-Ju Toys, nyt Hot-Toys). Muovitehtaan toiminta alkoi papiljottien, kampojen ja saippuakoteloiden valmistuksella. Lelut tulivat tuotantoon 1980-luvun alkupuolella. Erityisesti 80-luvulla neppiautot olivat suosittuja leluja ja niistä tehdas ehkä vieläkin parhaiten tunnetaan.

8 Arviointi ja toimenpidesuositukset

Kulttuurihistoriallinen arvottaminen tarkoittaa työn tutkimusosion ja maastohavaintojen perusteella valittujen alueiden ja kohteiden arvon erittelyä ja analysointia perusteluksi sille, mitkä kohteet ja alueelliset piirteet esitetään säilytettäväksi. Arvottaminen on siten kulttuuriympäristön vaalimisen perusta. Kohteen kulttuurihistoriallisen arvon suhde muihin tarpeisiin ja arvoihin punnitaan vasta varsinaisessa suunnittelussa ja päätöksenteossa.

Kohteet ja aluekokonaisuudet luokiteltiin arvotekijöidensä painoarvon perusteella käyttäen seuraavaa kolmijakoista arvoluokitusta. Arvoluokittelun perusteet esitetään kohdekuvauksissa (luvussa 9).

RH Rakennushistoriallisesti ja arkkitehtonisesti arvokkaat
 H Historiallisesti arvokkaat (asutus-, talous-, sivistys-, aate- ja/tai sosiaalihistoriallista painoarvoa)
 M Maisemallisesti arvokkaat (kylä- ja maisemakuva)

Luokitteluperusteet:

- harvinaisuus tai ainutlaatuisuus (harvinaisuus, ikä: ennen vuotta 1900)
- historiallinen tyypillisuus alueelle (tyypillisuus)
- aluetta tai tiettyä aikaa kuvaavat tyypilliset piirteet (edustavuus)
- alkuperäisen tai sitä vastaavan maankäytön, rakennuksen käyttötarkoituksen, rakentamistavan, arkkitehtuurin tai tyylin ilmeneminen ja jatkuminen (alkuperäisyys, edustavuus)
- merkitys historiallisen tapahtuman tai ilmiön todisteena tai siitä kertovana ja tietoa lisäävänä esimerkkinä (avainkohde, historiallinen todistusvoimaisuus)
- näkyvissä olevat eri aikakausien maisematilat, rakenteet, materiaalit ja tyylipiirteet, jotka ilmentävät luontevasti maankäytön, rakentamisen, hoidon ja käytön historiaa ja jatkuvuutta (historiallinen kerroksisuus)

Kohteiden arvoluokittelussa painotettiin rakennusten ulkoasun historiallista säilyneisyyttä sekä edustavuutta rakennustyyppinä ja alueen kehityksen kuvaajana. Säilyneisyys tarkoittaa tässä yhteydessä ulkoasun ajallista tunnistettavuutta, ei rakennuksen teknistä kuntoa

Suunnittelusuositukset ja alueellinen tarkastelu

Kulttuuriympäristöselvitys on tarkoitettu avoimen, alue- ja rakennussuojelua koskevan keskustelun pohjaksi. Tavoitteena on, että asiantuntijoiden, asukkaiden ja päättäjien yhteistyönä löydetään suuntaviivoja Sälinkään kehittämiseksi alueen kulttuurihistoriallinen ja maisemallinen identiteetti säilyttäen ja sitä vahvistaen.

Kohteiden arvoperusteet ja niiden pohjalta annetut suunnittelusuositukset on laadittu kulttuuriympäristön kaavallisen tarkastelun tueksi ja perusteiksi.

Suojeluarvoja

Suojelumääräyksillä turvataan kohteen/rakennuskokonaisuuden historiallisten ja maisemallisten arvojen säilyminen.

Kohteet ovat yksittäisiä rakennuksia tai rakennettuja pihapiirejä, jotka on arvioitu rakennushistoriallisesti ja ympäristöllisesti merkittäviksi. Kohteet ilmentävät hyvin alkuperäisenä jatkunutta käyttötarkoitusta, rakentamisajankohdan arkkitehtuurille tunnistettavia ratkaisuja ja/tai ympäristössä pitkään jatkuneen maankäytön historiallista jatkuvuutta.

Alueet ovat Soukkion kulttuuriympäristölle tyypillisiä ja rakennetun ympäristön osalta ajallisesti eheitä kokonaisuuksia. Ne liittyvät tai sisältävät useita rakennetun ympäristön arvokohteita ja niillä on myös merkittävää maisemallista arvoa.

K 1 Kulttuurihistoriallisesti arvokas kohde (pinkki neliö)

Kohteen osalta esitetään harkittavaksi suojelua maankäyttö- ja rakennuslain nojalla. Kyseessä on rakennus/rakennusryhmä, jota ei saa purkaa. Rakennuksissa sallitaan toimenpiteet, jotka edistävät rakennusten säilymistä ja käyttöä rakennushistoriallisia arvoja vaarantamatta. Korjausrakentamisessa ja muissa toimenpiteissä tulee säästää rakennuksen mittasuhteisiin, julkisivumateriaaleihin ja yksityiskohtiin perustuvat tunnuspiirteet. (säästävä/palauttava korjaaminen).

Museoviranomaiselle tulee varata tilaisuus lausunnon antamiseen ennen suojelukohteita koskevien lupahakemusten ratkaisemista tai muun kohteessa tai sen lähiympäristössä tehtävien toimenpiteiden suunnittelun yhteydessä.

A 1 Kulttuurihistoriallisesti arvokas alue (pinkki pystyviivoitus)

Arvojen säilyttämiseen ohjataan suojelu- ja rakentamismääräyksin. Rakennusten purkamisen saatetaan yleiskaavamääräyksellä luvanvaraiseksi (MRL § 127).

Kohteet, jotka ovat merkityksellisiä rakennetun kulttuuriympäristön edustavuuden ja yhtenäisyyden kannalta, yksilöidään aluemerkinän kaavamääräyksessä tai kohdekohtaisella kaavamerkinällä.

Alueelle rakennettaessa on arvioitava toimenpiteiden vaikutukset alueen arvopiirteisiin sekä huolehdittava siitä, että rakentaminen on sijainniltaan, mittasuhteiltaan ja materiaaleiltaan olemassa olevaan rakennettuun ympäristöön sopeutuvaa.

Alue voi sisältää rakennusten lisäksi muitakin kulttuurihistoriallisia arvotekijöitä, kuten vanhaa tiestöä ja kiviaitoja.

Alueen tarkemman suunnittelun ja alueelle tehtävien luvanvaraisten toimenpiteiden yhteydessä on kuultava asiantuntijaviranomaista.

Erityisarvoja

Yleiskaavamääräyksillä, kuten suojelu- ja rakentamismääräyksillä tai osa-alueiden erityisominaisuuksia osoittavilla kaavamerkinöillä, ohjataan maankäyttöä ja rakentamista siten, että rakennettu ympäristö säilyy historiallisesti monipuolisena ja visuaalisesti rikkaana. Tavoitteena on mahdollistaa kulttuuriympäristöarvojen ja moni-ilmeisen kyläkuvan kannalta tärkeän rakennuskannan säilyminen esim. määrittelemällä suojelutavoitteet ja alueen täydentämis- ja eheyttämisperiaatteet.

K 2 Kulttuurihistoriallisia tai/ja kyläkuvallisia arvoja omaava kohde (sininen neliö)

Kohde on yksittäinen rakennus tai rakennettu pihapiiri, jolla on rakennushistoriallista ja ympäristöllistä arvoa. Säilyttämisen perusteita lisää kohteen liittyminen laajempaan kulttuurisilta ja maisemallisilta piirteiltään arvokkaaseen kokonaisuuteen.

Korjausrakentamisessa ja muissa toimenpiteissä tulee säästää rakennuksen mittasuhteisiin, julkisivumateriaaleihin ja tyylillisiin yksityiskohtiin perustuvat rakennushistorialliset tunnuspiirteet (säästävä/palauttava korjaaminen).

Purkamislupaa harkittaessa on arvioitava suunniteltujen toimenpiteiden vaikutuksia kulttuuriympäristön arvoille/kyläkuvalle sekä kuultava asiasta asiantuntijaviranomaista.

Kohteet, joilla on merkittävyyttä osana laajempaa kyläkuvallisia tai maisemallisia arvoja omaavaa aluekokonaisuutta, voidaan yksilöidä esim. aluemerkinän määräyksessä; (viitataan selvityksen kohdeluetteluun/inventointiin).

* lisämerkinnällä tarkoitetaan kohdetta, jonka kohdalla tulevaisuus näyttää epävarmalta rakennusten vähäisen käytön ja kunnossapidon vuoksi.

A 2 Maisemallisia tai kyläkuvallisia arvoja omaava alue (vihreä pystyviivitus)

Alueet ovat pienialaisia maisemakohtia, jotka sisältävät myös rakennetun ympäristön arvokohteita.

Suosittelaa alueen osoittamista maatalousalueeksi. Rakentamisessa tukeudutaan olemassa olevaan asutukseen, muutoin kohdealueelle (avoimeen maisematilaan) ei suositella uusien rakennuspaikkojen muodostamista.

A 3 Laaja viljelymaisema-alue (keltainen pystyviivitus)

Voimaperäisen maatalouden synnyttämät laajat tasankomaiset pää- tai sivulaakson maatalousalueet muodostavat vaikuttavia maisematiloja ja näkymäalueita. Asumukset sijaitsevat hajallaan tai hajaryhmissä loivapiirteisillä kumpareilla sekä kyläteiden varsilla.

Suosittelaa alueen osoittamista maatalousalueeksi.

Kaikki aluekokonaisuuksien sisältä inventoidut kohteet, myös luokittelemattomat, omaavat kulttuurihistoriallisia arvopiirteitä, joita ei voi kuitenkaan suoraan tulkita suojeluarvoiksi. Seuraavassa luvussa esitetään säilyttämistavoitteita ensisijaisesti niille inventoiduille rakennuksille, jotka ovat kyläalueiden miljöoarvojen kannalta merkityksellisiä ja joiden rakennushistoriallinen luonne on hyvin säilynyt tai luontevasti kerroksellinen. Ks. karttaliite 1 inventointikohteista ja luvun 9 aluekuvaukset.

Karttamerkintänä käytetyllä pistemäisellä kohdemerkinnällä on osoitettu kohde, joka ei välttämättä ole vain yksi rakennus vaan esim. pihapiiri rakennuksineen. Ks. tarkempi kuvaus luvusta 9.

9 KULTTUURIYMPÄRISTÖN NYKYTILA - OSA-ALUEKUVAUKSET JA ARVIOINTI

Selvitysalueelta rajattiin osa-alueita maisematyyppiluokittelua käyttäen (liite 2). Kultakin osa-alueelta on nostettu esille aluekokonaisuuksia ja rakennuskohteita⁸, jotka ovat selvityksen tutkimus- ja havaintoaineiston pohjalta arvioitu rakennetun ympäristön historiallisen merkittävyyden (H), rakennushistoriallisten arvopiirteiden (RH) ja/tai alueen kyläkuvan tai kulttuurimaiseman (M) kannalta merkittäviksi. Aluekokonaisuuksien sisältä inventoidut kohteet ovat alueen kulttuurihistoriallisen luonteen ja rakennetun ympäristön monipuolisuuden kannalta tärkeitä (liite 1).

Kunkin osa-alueen alussa on luettelo arvokkaimmista alueista ja kohteista sekä arvoluokittelun perusteet. Sen jälkeen on kuvausta alueen kulttuuriympäristön nykytilasta sekä kulttuurihistoriallisista ja maisemallisista erityispiirteistä. Kuvausta on täydennetty valokuvin.

Tarkemmat tiedot rakennuksista löytyvät rakennusinventointilomakkeilta (Access tai Excel). Lisäksi kaikki kohteista vuosina 2008 ja 2013 otetut valokuvat on koottu kohteen nimen mukaisesti tiedostokansioihin ja luovutettu kuntaan sähköisessä muodossa; kustakin kohteesta on useita kuvia.

Karttaliitteelle 3 on merkitty osa-alueita koskevat toimenpidesuosituksset. Raportissa ja kartalla on käytetty samaa kohdenumerointia.

9.1 SOUKKION KYLÄ osa-alue 1

Aluetyyppi Vanha kyläalue

Arvot

Soukkio omaa asutushistoriallista merkittävyyttä viimeistään keskiajan lopulta peräisin olevana kyläasutuksena (H). Tienvarsikylän kerroksellisessa aluerakenteessa, maatalouden synnyttämässä viljelymaisemassa sekä rakennuskannassa heijastuu maankäytön jatkuvuus ja monipuolisesti kylän historialliset vaiheet (M, RH); kyläalueella on säilynyt rakennuskantaa aina kolmen vuosisadan ajalta. Kyläkuvan kannalta tärkeitä yksittäisiä ympäristötekijöitä ovat käsivoimin koottu vanhat kiviaidat. Koulunmäellä sijaitseva tienristi muodostaa nauhakylän solmukohtan, jonka tunnusrakennuksena on vanha kansakoulu piharakennuksineen ja kiviaitoineen.

Suositus

A Soukkion tienvarsikylä		A1
B Soukkion peltoalue		A3
1 Vanha pappila	RH, H, M	K1
2 Naulakallio	RH	K2
3 Inkala	RH	K2
4 Kuusela	RH	K2
5 Hakala	H, RH, M	K1
6 Tähkälä	RH, M	K2

Aluekuvaus ja erityispiirteet

Soukkion kylä on rakenteeltaan nauhamainen, maantiehen tukeutuva. Muutamat sivulle haarautuvat kylätiet ovat kujamaisia.

Ennen kylämaisema oli avoimempi, tie ja itäinen kyläpeltoalue kohtasivat nykyistä taajemmin. Tänä päivänä peltomaisema on vetäytynyt kauemmaksi, kapeat metsiköt tai metsäsaarekkeet erottavat tien viljelyksistä ja asuntotonteilla kasvillisuus on yleisesti aikaisempaa runsaampaa. Näkymät peltomaisemaan avautuvat vanhan kylätontin luona sekä koulun jälkeisessä mäessä. Kyläalueen historiallisen kerroksellisuuden kannalta olisi tärkeää, että erityisesti kylätontin seudulla säilyisi asutuksen ja viljelmien välinen yhteys. Soukkiossa kylän sisäiset näkymät ovat lyhyitä myös tien kumpuilevuuden ja mutkaisuuden vuoksi. Kyläalueeseen kuuluvat olennaisesti erilaiset kivimuurit ja -aidat.

Kylärakenteessa ja rakennuskannassa on historiallista kerroksellisuutta. Keskikylässä muutamat peltomaiseman äärellä säilyneet maalaistalot osoittavat vanhan ryhmäkylän paikan, johon liittyy myös pieni mäkitupalaisryhmä ylhäällä kalliolla. Kylän pohjois- ja eteläosissa asutus on eriaikaista ja enimmäkseen vaatimatonta pientaloasutusta. Erilaiset talotyytit – maatalot, mäkituvat, pientalot - kertovat maalaishäädän sosiaalisesta rakenteesta. Kylämäinen tiiviys tulee entisten maatalojen välille lohkamalla syntyneestä pientaloasutuksesta.

Maalaishäädässä, kuten Soukkiolla, hirsirakennusperinteen säilyminen on tärkeää, koska siten rakennetussa ympäristössäkin heijastuu alueen pitkä maanviljelyyn perustuva asutushistoria. Vuosisatojen ajan maalaishäädällä rakennettiin hirsirakennuksia, sahatavaran yleistymisen lisäksi runkorakenteista puurakentamista 1900-luvulla. Vanhojen 1800-luvun ja 1900-luvun alun puurakennusten säilyminen on ensiarvoista aluekokonaisuuden kyläkuvalle ja rakennushistoriallisille arvoille. Yleisesti alueella tapahtuvassa rakennusten ja piha-alueiden rakentamisessa tulee vaalia maaseutumaisuutta. Maatalouselinkeinoon liittyvistä tarverakennuksista rakennushistoriallisesti mielenkiintoisia ovat kirvesmiestaitoja esittelevät vuoraamattomat iäkkäät hirsiaitat ja riihet, mutta myös navettarakennukset, joissa kokeiltiin asuinrakennuksia aikaisemmin uusia ja erilaisia rakennustekniikoita (mm. hirsi, tiilipilarit, tiilimuuraus, betoni, savi).

Pohjoinen kyläalue

Soukkion kylälle vievä maantie erkanee nykyään Vanhakartanon peltoaukean laidalla maantiestä ja siirtyy kulkemaan vaihtelevassa mäkimäastossa kohden kyläasutusta. Tien alkupäässä kohoaa suolampareen takaa Hiidenkallion jyrkkä kalliöseinämä. Tien varressa on harvakseltaan asuntotontteja, Hiidenlinnan pieni yhtenäinen 1930-40-luvun pihapiiri jää Sälinkään puolelle. Tien länsipuolella sijaitsevat talot ovat Soukkion kylää. Kaitala on tilakeskus, jonka vanhempi asuinrakennus on 1940-luvulta. Tien kaartuessa jyrkemmin ylös jää mutkaan tehdasrakennus ja pari 1950-luvun pientaloa (tiloista halottuja, ei karjalaistaloja, joita ei juurikaan perustettu Soukkiolle). Tehdastiloissa toimi ainakin jo sotien aikaan metallipaja, jossa tehtiin mm. kauhoja ja tiskiallastasoja, myöhemmin tiloissa on toiminut muovialan yritys. Ylhäällä mäellä tie kääntyy loivasti ja jatkaa rinteän suuntaisesti lounaaseen noin 85 metrin korkeustasolla (mpy). Samalla alkaa rakennuskannaltaan iäkkäämpi ja tiiviimmin rakennettu kyläalue.

Kylänpään mäellä tienvarren rakennettu ympäristö on pienipiirteitä ja monimuotoista. Talorykelmässä ensimmäiset talot ovat tonteilla pääty tielle päin. Reunimmaisena on Kylänpää 3:11 (Jungbakka) sitten Kotimäki 3:10 ja tien toisella puolella Kivelä 3:37. Kylänpään ja Kotimäen rakennukset ovat pitkänomaisia matalia hirsirakennuksia, joissa on harjakatto ja lautavuoraus. Rakennukset ovat peruskorjattuja. Kylänpään pihapiirissä on vanha luhtiaitta. Kotimäen matalan suorakaiteen muotoisen rakennuksen sali toimi 1920- ja 30-luvuilla iltamien ja teatterinäytelmien tilana. Kivelä on edellisiä pienempi ja muodoltaan neliömäisempi pientalo, joka on ravistunut käyttämättömänä. Seuraavassa talorykelmässä talot ovat tien suuntaisesti. Ylärinteen puolella on Heimola 3:4 ja Leppämäki 3:31 (rv 1931). Tannerilan 3:5 pieni tiivis hirsirakennusten ryhmä on tiessä kiinni. Heimolassa on säilynyt hyvin 1900-luvun alun rakennushistorialliset piirteet, ja samaan aikaan palautuu myös ulkoasuiltaan enemmän muuttunut Leppämäen taitekattoinen, laajennettu asuinrakennus. Seuraavat kaksi rakennusta, ennen Laurintuvantietä, ovat 1940- ja 50-luvun pientaloja (Pihlajamäki 3:30 ja Kallio-Tammela 2:27). Niitä vastapäätä tien itäpuolella on entinen osuuskaupparakennus (Väinölä).

Tiivis kyläalue päättyy Junnintiehen ja sen varressa olevaan Kuoppalan 2:33 talouskeskukseen, missä on 1900-luvun alun päärakennus viime sotien jälkeiseen aikaan palautuvin julkisivuin. Pihapiirissä on maatalousrakennuksia ja vanha luhtiaitta. Kaupparakennuksen takana on pieni Koivulan 3:36 mökki (1930-luvulta), jossa oli kylän puhelinkeskus. Tien toisella puolella maantiestä erkanee luoteeseen Laurintuvantie. Mikkola 2:7 lähellä tienristeystä ja Siirtola 2:8 Laurintuvantien varressa ovat 1900-luvun alkupuolen, eriasteisia ulkoasullisia korjauksia kokeneita rakennuksia, etäämpänä on myös Käpylän pieni asuintalo 1950-luvulta sekä Laurin-Tupa eri-ikäisin rakennuksin. Puistola 2:20 (Kiljala) on 1950-luvulta (1984 jälkeen laajennettu avokuistilla ja peruskorjattu). Kuoppalan kohdalla maantiestä erkane vanha kylätie peltojen takana sijaitsevalle entiselle Eskolan talonpaikalle, jossa nykyinen Junnin talo on sijainnut 1900-luvun alusta lähtien. Loivalla kumpareella sijaitsevaa päärakennusta peruskorjattiin syksyllä 2013; uudistavassa korjauksessa talo säilyttää entisen hahmonsaa, julkisivuissa käytettään rimalaudoitusta ja ikkunoissa T-karmi-ikkunoita.



Kuva: Kotimäki (2013)



Kuva: Heimola (2013)



Kuva: Tannerila; Soukkion kylämaisema maantien ympäristössä ei ole enää niin avoin mitä 1900-luvun alkupuoliskolla. Metsä on ennenkin tullut lähelle tietä mäen puolelta, mutta pihat ovat olleet avarampia pelkästään kotieläintenpidon vuoksi. Nykyään pihoiilla on paljon puustoa ja pensaita. (2013)



Kuva: Kylänpään mäki (Google StrW.)



Kuva: Kotomäki (2013)

Keskikylä

Kuoppalan jälkeen kylä väljenee, tie laskeutuu hieman ja avautuu näkymiä Kotojärveen rajautuville viljelyksille. Hiidenkallio madaltuu hetkellisesti moreeniselännteeksi ennen kuin tie kohoaa takaisin kalliopohjaiselle maalle Kielotien jälkeen. Ollaan kylän vanhalla kylätonttialueella, jossa valtaosa kylän taloista sijaitsi aina 1800-luvun alkuun saakka. Vielä säilyneillä vanhoilla pihapiireillä tai yksittäisillä iäkkäillä hirsirakennuksilla on erityistä merkittävyyttä vanhan kylätontin havaittavuuden ja kyläasutuksen historiallista jatkuvuutta merkitsevän sijaintinsa puolesta. Tähän maisemakohtaan liittyy olennaisesti myös kappalaispappilan entisellä tonttimaalla sijaitseva Vanha Pappilan päärakennus.

Vanha Pappilan asuntotontilla on suurehko talonpoikainen ulkoasullisesti hyvin säilynyt päärakennus, joka jää hieman etäämmälle tiestä. Samoilla kohdin rinteessä on Mäki-Pietilän pitkä päärakennus 1950-60-lukujen taitteesta; tontilla on toiminut saha. Seuraava talo on Ollila, joka on pysynyt vanhalla paikallaan tien alapuolella pellon reunassa; pihapiiristä on vähän aikaa sitten purettu navetta ja viimeisessä peruskorjauksessa on taloa uudistettu maatalosta modernimman omakotitalon näköiseksi ikkuna- ja värimuutoksille, minkä seurauksena kyläkuvassa on vähemmän merkkejä vanhan kylätontin sijainnista. Pihapiirissä on säilynyt luhtiaitta ja 1900-luvun alun sivurakennus. Ollilan yläpuolella, maantiessä kiinni on entinen Kylä-Taatin talo 1700- ja 1800-lukujen vaihteesta. Rakennuksessa toimi sekatavarakauppa 1920-luvulla. Taloa on jossakin vaiheessa lyhennetty ja puretuista hirsistä on rakennettu talo Kilpijärven toiselle puolelle. Tontilla on myös vanha, tien alapuolella sijaitseva harmaa luhtiaitta (1823), ja sen takana riihi. Taatilan takana sijaitsevan Tapiolan 1980-luvun pientalon paikalla oli ennen vanha kaupparakennus.

Taatilan yläpuolella korkealla kalliolla on säilynyt rakennushistorialliset piirteensä harvinaisen hyvin säilyttäneet kolmen mäkituvan ryhmä. Naulakallion, Inkalan ja Kuuselan pienet punaiset mökit piharakennuksineen jäävät metsän keskelle. Pihoihin ei pääse autolla. Jyrkässä alarinteessä on lisäksi kaksi 1900-luvun loppupuolen (rhr) pientaloa piharakennuksineen, Katajamäki (mahd. vanha aitta n. 1883) 1970-luvulta ja Torvela 1990-luvulta, jälkimmäisen paikalta on purettu hirsirakennus. Koulua vastapäätä on Sipilän pieni peruskorjattu 1900-luvun alun puutalo.



Kuva: Vanha Pappila – nimisen tilan päärakennus kylän alapuolelle jäävän peltoalueen reunassa. Nimi juontaa paikalla olleesta kappalaispappilasta.



Kuva: Tiessä kiinni oleva vanha Taatin talo



Kuva: Inkalan mäkitupa (2008)



Kuva: Naulakallion mäkitupa ja sauna (2013)



Kuva: Kellarin Inkalan alapuolella



Kuva: Ollilan päärakennus (2013)

Eteläinen kyläalue

Soukkion entinen koulu on rakennettu kalliolle tien yläpuolelle. Koulun perustaminen liittyy kunnallisen koululaitoksen alkuvaiheisiin. Rakennuksena koulu edustaa 1800- ja 1900-lukujen vaihteen mallikoulurakentamista. Hoidettuun pihamiljööseen kuuluu myös sauna ja ulkorakennus, molemmat alkuperäisiä, sekä tonttia rajaava kiviaita. Koulurakennuksella on kyläkuvallista arvoa pitkää nauhakylää jäsentävänä maamerkinä, sekä etelästä saavuttaessa tienäkymän maisemapisteenä.

Maantie kääntyy koulun jälkeen etelään ja siitä haarautuu tie länteen Kaanaan suuntaan. Koulua lähellä oleva Tähkälä on vanha maatalo, ja sen rakennuksia on molemmin puolin maantietä. Päärakennus on rakennettu 1936 vanhan 1800-luvun päärakennuksen paikalle. Pihapiirissä on säilynyt 1800-luvun talousrakennuksia, kuten vilja-aitta. Kylmäharjun tontilla on Tähkälän entinen riihi (1866, yhdelle seinälle avattu isot aukot). Soukkiontie Metsola on erotettu Tähkälän maista 1924, asuinrakennus on laajennettu. Samoin Kylmäharju Oskarinpolulla, rakennettu 1957.

Koulun eteläpuolella tienvarren ympäristöön tuo omaleimaisuutta niin rinteiden jyrkkyys kuin siellä oleva vanhan rakennuskannan pienimittakaavaisuus. Tie laskeutuu Tähkälän jälkeen alaspäin metsäympäristössä, mäntyjen välistä avautuu näkymiä alapuolisille viljelyksille. Tienvarsitontit ovat paikoin hyvinkin jyrkässä rinteessä, rajoilla on säilynyt kiviaitoja. Pihossa on pienikokoisia harjakattoisia lautavuorattuja hirs- ja lautarakennuksia. Vuoden 1930 pitäjänkartalle on merkitty Rauhamäki ja sen eteläpuolelle Jokela (nyk. Lepola 5:24, rv 1930) ja yksi nimetön asumus (nyk. Lehtomäki 5:4, rv 1886). Kartalle ei ole merkitty Ruusulaa 5:40, joka näyttää 1900-luvun alkupuolen pienasumuksesta eikä Hauta-Pietilän tienristeyksessä sijaitsevaa Vilmalaa 5:47, joka todennäköisesti onkin vasta 1950-luvulta. Merkitsemättä on jäänyt myös alhaalla tienmutkassa oleva ulkoasultaan 1900-luvun alkuun palautuva puutalo, jossa on asunut muistitiedon mukaan kylän pitokokki. Kohdealueen pienimittakaavaisten mökkien asukkaat ovat olleet enimmäkseen maatyöväkeä. Talot ovat nykyään vapaa-ajan käytössä tai tyhjiillään, kahdessa asutaan.

Mäen alapuolella, Hauta-Pietilän peltojen reunassa, on Uusi-Pietilän talouskeskus. Pienehkö hirsirunkoinen lautavuorattu päärakennus on jäänyt tyhjilleen. Rakennus on 1900-luvun alkupuolelta. Pihassa on lisäksi lautavuorattu luhtiaitta sekä sementtitiilinavetta. Uusi-Pietilän jälkeen alkaa metsäjakso, joka muuttuu viljelymaisemaksi Koiviston tilakeskuksen luona. Tälle välille, ylärinteen puolelle maantietä, on tullut omakotiasutusta 1900-luvun lopulta lähtien.



Kuva: Koulutalo (2013)



Kuva: Tähkälän päärakennus (2013)



Kuva: Entinen Soukkion kansakoulutalo ja piharakennukset kylän solmukohtassa.



Kuva: Lehtomäki (2013)



Kuva: Ruusula (2013)



Kuva: Rauhamäen pihapiirin ympäristössä on paljon kiviaitoja (2013)

9.2 JÄRVIALUEEN MAATALOUSALUE osa-alue 2

Aluetyyppi Yksinäistalosta muodostunut taloryhmä viljelymaisemineen

Arvot

Kilpijärven etelärannalla sijaitseva taloryhmä peltomaineen muodostaa itsenäisen kulttuurihistoriallisen ja maisemallisen kokonaisuuden, jossa asumisen ja maatalouden pitkäaikaisuus ilmenee vahvasti kulttuuriympäristön perustekijöistä eli asuinpaikoista, kylätiestä, vanhimmasta rakennuskannasta ja avoimina säilyneistä pelloista. (M, H)

Ali-Salmen pihapiirissä on hyvin säilynyt rakennushistoriallisesti arvokas talonpoikaistilan pihapiiri 1900-luvun alkupuolen rakennuksin (RH). Yli-Salmen päärakennuksella on huomattava ikä ja maisemallinen arvo, pihapiirissä on säilynyt myös perinteistä hirsirakentamista edustavia aittoja (RH). Kilpieniemen pihapiiri 1930-luvun alun rakennuksin täydentää yksinäistaloasutuksesta muodostunutta kulttuurimaisema-alueita.

Suositus

C Kilpijärventien peltoalue	A2
7 Yli-Salmi H, RH, M	K1
8 Ali-Salmi H, RH, M	K1

Aluekuvaus ja erityispiirteet

Aluekokonaisuus sijaitsee Kilpijärven etelärannalla Hiidensuon ja Haapamäen välillä ja käsittää viljelymaiseman tilakeskuksineen ja kyläteineen. Maiseman korkeusvaihtelut perustuvat kallio- ja moreenimäkiin. Vanha asutus on hakeutunut pohjoistuulilta suojaisalle lounaisrinteelle. Vanhimmat pellot on raivattu välitason savimaille, alava laakso oli alkuun niittymana. Taloryhmältä Soukkiontielle vievä kylätie on vanha kulkureitti. Vielä 1800-luvun loppupuolella oli käytössä myös polku, joka lähti mäen sivustaa etelään, ylitti laskuojan ja liittyi sitten nykyiseen Laurintuvantiehen.

Ali- ja Yli-Salmen tilat on muodostettu Soukkion Salmelan kantatilasta, joka jo ennen isojakoa muutti kylästä Kilpijärven etelärannalle. Kantatalo halottiin kahdeksi tilaksi 1740-luvulla. Yli-Salmi on 1920-luvun lopulla (1927) jaettu kahtia ja toisesta osasta muodostettiin Kilpieniemen tila, jonka talouskeskus on aivan järven rannassa pitkälti perustamisajankohtaan palautuvien rakennuksin. Kilpijärven etelärannan kesämökkit ovat pääasiassa 1970- ja 80-luvuilta.

Ali-Salmen ja Yli-Salmen talot sijaitsevat vierekkäin viljelysten reunassa mäen lounaisrinteellä, Kilpijärven rantaan on noin 300 metriä. Ylempänä rinteessä sijaitsevan Yli-Salmen pihasta avautuu näkymä länteen viljelyksille. Vanhan päärakennuksen ympärillä on istutuksia ja uusi huvimaja sekä iäkäs kaksikerroksinen luhtiaitta (kaiveruksena 1821). Alarinteestä on purettu kivinavetta. Uusi harjakattoinen lautavuorattu omakotitalo on rakennettu alemmaksi rinteeseen 1990-luvulla. Kylätien mutkassa on kaksi maakellaria, joista kiviseinäinen on Yli-Salmen.

Ali-Salmen talouskeskus on alempana kylätien varressa. Päärakennus on puutarhan ympäröimä. Rakennusryhmä on yhtenäinen ja se on rakentunut lyhyellä ajalla. Kansallisromanttisia tyylipiirteitä omaava suuri taitekattoinen päärakennus on 1910-luvun alusta, samoin aitta-liiterirakennus (käytetty vanhoja hirssiä). Talouspihan puolella on hyvin säilynyt lohkokivinavetta (1907) ja lautavuorattu saunarakennus (hirttä), jonka yhteydessä on entinen asuinhuone. Vanhempia hirsirakennuksia on pellon reunassa, missä riihi on osana lautaseinäistä kuivuria ja sen lähellä on pieni aitta, jonka päätyyn on kaiverrettu vuosiluku 1778. Hirsirunkoinen paja on säilynyt kotipellon eteläpuolella metsänreunassa. Maisema-alueen reunalla etelässä ovat Kuoppamäen pientalo ja Arola, jonka paikalla on uusi asuinrakennus.



Kuvat: Ali-Salmen päärakennus. Oikealla on Yli-Salmen päärakennus ja aitta. (2008)



Kuva: Kuvassa vasemmalla Yli-Salmi ja oikealla Ali-Salmi. (2013)



Kuva: Ali-Salmen tilakeskus, mäen takana näkyy Yli-Salmen päärakennuksen kattoa. (2013)

9.3 PÄÄLAAKSON MAATALOUSALUE osa-alue 3

Aluetyyppi Jokilaakson viljelymaisema

Arvot

Alueella on maisemallisesti eheitä yhden talon kulttuurimaisema-alueita, jotka kuvastavat maareformien vaikutusta maaseudun asumistapoihin ja kylärakenteisiin. Koivisto sijaitsee maantien varrella, joten sillä on Tuomaalaa enemmän yleistä maisemallista merkittävyyttä. Koiviston päärakennus on valmistunut 1800-luvun alkuvuosina. Talon julkisivuihin on tehty huomattaviakin uudistuksia, mutta niistä huolimatta rakennuksella on rakennushistoriallista merkittävyyttä ikänsä sekä kapearunkoisen kokonaishahmonsa puolesta (RH harvinainen). Tuomalan 1910-luvun päärakennuksessa on jo edellisen vuosisadan lopulla yleistynyt syvärunkoinen hahmo koristeellisella kuistilla, korkealla kvaaderikivisokkelilla ja seinälinjalla, joka on jäsennelly listoin ja erisuuntaisin laudoitusvyöhykkein. (RH edustavuus, tyypillisuus). Pihapiirissä on ulkorakennuksia käsityövaltaisen hirsi- ja kivirakentamisen aikakaudelta. Koskelassa on perinteinen pientilan pihapiiri kansanomaisin hirsirakennuksin. Rakennukset ovat rinteessä ja näkyvät tielle. (RH tyypillisuus)

Suosituks

D Tuomalan peltomaisema		A2
9 Tuomala	H, RH, M	K1
E Koiviston peltomaisema		A2
10 Koivisto	H, M, RH-	K2
11 Koskela	RH, M-	K1

Aluekuvaus ja erityispiirteet

Tuomala tilakeskus, isossajaossa perustettu, sijaitsee yksittäistaloasutuksena, joen länsipuolella, loivasti kumpuilevien peltojen reunassa. Rakennukset ovat jyrkähkössä rinteessä. Jokiuoma kulkee ennen ja jälkeen Tuomaalan peltomaiden mäkien reunustamisissa kapeikoissa.

Tuomalan päärakennus on valmistunut 1910-luvulla. Sen rakentamisajankohdan asussaan säilynyt kokonaishahmo sekä tyylipiirteet noudattelevat 1800-luvun jälkipuolella alkanutta talonpoikaistalojen rakennustapaa. Pieni tyylistä poikkeava lisäsiipi on myöhempää kerrostumaa. Päärakennuksen edustalla on kiviaineksin ja rautaportein varustettu puutarha. Talousrakennuksiin kuuluu mm. kivi- ja hirsirunkoinen navetta (1896) ja kuusihuoneinen avosolainen luhtiaitta.

Koivisto on puolikas Ollilan kantataloa, joka on perustettu nykyiselle paikalleen jo ennen isonjaon toimeenpanoa 1800-luvun alussa. Talon perustamisen aikaan kulkureitti Hirvihaaraan suuntaan kulki Koiviston kulmilta etelään Luhtaanojan yli. Koiviston peltomaat yhtyvät etelässä Kaanaanjoen päälaaksoon. Talouskeskuksella on maisemallisesti vaikuttava sijainti pitkän peltoaukean päässä, viljelysten keskelle jäävällä kumpareella, joka jää läheltä kulkevan tie maisemapisteeksi. Kapearunkoinen 1800-luvun alkuvuosina rakennettu päärakennus on ikänsä puolesta harvinainen. Nykyisen vinkkelimuodon talo sai 1900-luvun alussa, kun sen päädyistä siirrettiin hirsikehikko toiselle pitkälle sivulle. Rakennuksen ulkoasun tyyli ja kuistit ovat viime vuosisadalta.

Kaanaajoen siltapaikan luona sijaitsee Eskolasta aikoinaan erotettu Koskelan tontti. Pieni kaksihuoneinen hirsirakennus on 1880-luvulta, kuisti on tehty myöhemmin ja ikkunat uusittu vanhaan malliin. Asuinrakennus ja pieni maalattu vilja-aitta (otsa-aitta) ovat kulmittain rinteeseen yläosassa. Niiden alapuolella on hirsinen maalattu saunarakennus, joka oli aiemmin savusaunana. Saunan ovi on päädyssä. Hirsien päät on jätetty päätyyn ns. poskiksi. Ylinnä on pieni väliköllinen karjasuoja, jossa on kaksi maalaamatonta hirsikehikkoa, toinen laudoitettu.



Kuva: Tuomalan talon edustalla olevan puutarhan kiviaitaa portteineen. Taustalla näkyy vaalea päärakennus kuisteineen. (2013)



Kuva: Tuomalan tilakeskus. (2013)



Kuva: Koskelan asuinrakennus ja vanha karjasuoja (2008)

9.4 VEDENJAKAJA-ALUEEN MAATALOUSALUE osa-alue 4

Aluetyyppi Harva-asutettu maatalousalue

Arvot

Soukkiontietä ympäröivän tasaisen viljelyalueen keskellä, yhdellä peltoaukean monista asutetuista metsäsaarekkeista sijaitsee entinen kappalaispappilaksi perustettu talouskeskus. (H paikallishistoria, seurakunta) Pappilan rippitupana ollut sivurakennus sekä pihan ulkorakennukset ovat säilyttäneet alkuperäisen luonteensa, osittain myös rakennusmateriaalisen autenttisuuden. (RH alkuperäisyys, edustavuus). Rakennuksista muodostuu yhtenäinen 1800- ja 1900-luvun taiteen rakennustapaa edustava rakennusryhmä, joka avautuu ympäristöön ja on tienäkymän päätteenä. (M itsenäinen pienmiljö, maisemapiste)

Suositus

12 Lehtilinna H, RH, M K1

Aluekuvaus ja erityispiirteet

Mäkialueiden väliin, Soukkion vanhan kyläalueen tuntumaan jää laaja, monien metsäisten kumpareiden rikkoma maatalousalue. Asutus pohjautuu torppiin, maareformien yhteydessä perustettuihin talonpaikkoihin ja myöhemmin erotettuihin osataloihin. Peltomaisemaan on perustettu myös uusia rakennuspaikkoja, ja toisaalla vanhoja tonttimaita on autioitunut. Kyläkulman historiallinen aluerakenne ei hahmotu selkeänä. Rakennettu ympäristö on kohtuullisen uudistunutta, ja tiemaisemissa näkyy ympäristön laatua heikentäviä purkukuntoisia taloja.

Alueen pohjoisosissa maisemakuva muuttuu eheämmäksi. Sivutien varrella on säilynyt vanhaa rakennuskantaa. Peltojen yli avautuvissa näkymissä Lehtilinnan rakennusryhmä nousee maisemapisteeksi ja muodostaa kylätien mutkaan rakennustavaltaan tasapainoisen pihapiirin. Mäntsälän seurakunnan kappalaispappilan talouskeskus siirrettiin Soukkion kyläraitilta tänne uudispeltojen keskelle 1890-luvun alussa. Pappilan päärakennus on purettu 1930, samoihin aikoihin virkatalon maat ja rakennukset myytiin yksityisille. Nykyään Lehtilinna –nimisen kiinteistön pihapiirissä on edelleen mm. pappilan aikainen sivurakennus, jossa pidettiin rippikoulua ja joitakin vuosia myös Soukkion kansakoulua; taloa on äskettäin laajennettu pituussuunnassa tarkoin vanhaan sovittamalla. Hirsilautarunkoinen navetta on ainakin osittain pappilan ajoilta. Pihatien varrella on myös hirsinen saunarakennus, ja pihapiirissä vanha leikkimökki, ulkorakennuksia ja kellari.



Kuva: Lehtilinna (2013)

9.5 METSÄISEN ALUEEN MAATALOUSALUE osa-alue 5

Aluetyyppi Isossajaossa syntynyt taloryhmä

Arvot

Kallolantien perällä sijaitseva asutus on syntynyt 1700-luvun lopulla Soukkion kylän takamaille perustettujen uudistalojen myötä. Yhdestä kantatalosta muodostunut syrjäkylä kuvastaa hyvin maareformien vaikutusta maaseudun asumistapoihin ja kylärakenteisiin. (H asutushistoria) Samalla mäenkumpareella pysyneet kantatalon puolikkaat vierekkäisine pihapiireineen kertovat vanhasta omistuksen ja rakentamisten perinteestä. (M historiallinen todistusvoimaisuus) Taloissa on säilynyt 1800-luvun päärakennukset, molemmissa eriaikana tapahtunutta tyyllistä kerroksellisuutta. Jäljellä on myös kansanomaisen hirsi- ja kivirakentamisen perinteistä kertovaa rakennuskantaa. (RH harvinaisuus: ikä, alueellinen tyyppisyys)

Suositus

13 Alikallola*	H, RH	K2
14 Ylikallola	H, RH	K2
15 Kuusela	RH	K2
16 Syrjäjä*	(RH)	K2

Aluekuvaus ja erityispiirteet

Mäntsälän kylän puolella vanhasta Sälinkääntiestä erkaneva Kallolantie on maaseutumaisessa ympäristössä kulkeva kylätie, jonka varrella sijaitseva asutus vanhoine rakennuksineen muodostaa monta kulttuurihistoriallisilta piirteiltään arvokasta maisemakohtaa. Kyläkulman maisemallisissa arvoissa on tapahtunut heikentymistä ja muutosta avoimen maisematilan vähentymisen myötä.

Kallolantien Soukkion kylän puoleisessa päässä on isossajaossa muodostetusta kantatalosta syntynyt pieni taloryhmä. Yli- ja Alikallolan rakennuksissa on korjausten tuomaa kerroksisuutta, mutta rakentamisen tapa on ollut samankaltainen. Molemmat talonpoikaistalot ovat 1800-luvun puolelta. Ylikallolan pihapiirissä on kivirakentamista edustava karjarakennus 1900-luvun alkuvuosilta sekä mm. hirsirunkoinen karjakeittiö, lato ja riihi. Maisemakohtaa täydentävät hieman ennen taloja, kylätien varrella sijaitsevat kaksi vanhaa pienasumusta kivivaitoineen ja piharakennuksineen: toinen 1800-luvun lopulta ja toinen 1920-luvulta piharakennuksineen.

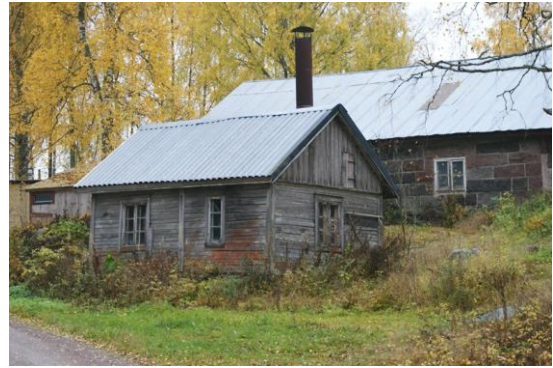
Vanhat kantatalojen osatalot ja edelleen viljelyksessä olevat peltomaat eivät enää maisemallisesti liity toisiinsa, talojen ympäristö on metsäinen ja kasvillisuudeltaan rehevä. Vaalittava kulttuuriympäristöpiirre on talojen asutushistoriaa kuvastava sijainti rinnakkain mäenkumpareella vanhoine rakennuksineen, selvästi omana kokonaisuutena; rakennuksista tärkeimpiä ovat päärakennukset, vanhat hirsiset maatalousrakennukset sekä kivinavetta.



Kuva: Ylikallolan pihatie ja päärakennus (2013)



Kuva: Alikallolan päärakennus (2013)



Kuva: Ylikallolan karjakeittiö ja kavinavetta



Kuva: Syrjälä (vasemmalla) ja Kuusela Kallolantien varrella. (2013)

9.6 METSÄISEN JOKIVARREN ASUTUS osa-alue 6

Alueyyppi Yksittäistaloasutus

Arvot

Kaanaanjoen varrella sijaitseva Nydalin yksittäisasutus kuvastaa isonjaon vaikutusta maaseudun kylärakenteisiin. (H) Päärakennus on 1800-luvulta (RH ikä)), sen ulkoasussa on korjausten tuomaa tyyllistä kerroksellisuutta. Kookas kivinavetta edustaa 1900-luvun alun kivirakentamista.

Suositus

17 Nydal H, RH K2

Aluekuvaus ja erityispiirteet

Nydal on Soukkion isossajaossa kylän takamaille perustettu kruunun uudistalo. Talouskeskus on mäenkumpareella, josta maasto viettää etelään joelle päin. Päärakennus ja kaksikerroksinen luhtiaitta ovat pihan vastakkaisilla puolilla, suuri kivinavetta ja kuivuri sijaitsevat pienen matkan päässä omana ryhmänään.

Päärakennus on valmistunut 1890-luvun lopulla. Talon kokonaishahmo sekä säilyneet koristemuodot ovat rakennusajankohdan talonpoikaistaloille tyyppillisiä, mutta ulkoasun edustavuutta on heikentänyt 1960-luvulla tehty julkisivumuutos, joka koski ikkunoiden määrää sekä jäljelle jääneiden ikkunaukkojen kokoa sekä puitejakoa. Talusrakennuksiin kuuluvassa, vuonna 1909 rakennetussa lohkokivinavetassa on alun pitäenkin ollut suuret ikkuna-aukot, joista osaan on jälkeempään vaihdettu jaottomia ikkunoita.



Kuva: Nydalin päärakennus 1890-luvulta . **Kuva:** Kivinavetta vuodelta 1901. (2013)

9.7 PÄÄLAAKSON MAATALOUSALUE osa-alue 7

Aluetyyppi Isonjaon synnyttämä, harva-asuttu peltokylä

Arvot

Soukkion puolella laaja Kaanaanjokea ympäröivä ja kuivattuun Kyynäröjärveen rajautuva viljelymaisema on syntynyt isossajaossa perustetun uudistaloasutuksen myötä kylän vanhoille niittymaille. (H asutushistoria) Maatalousalue on visuaalisesti vaikuttava, tasapainoinen ja maankäytön jatkuvuutta heijastava. Alueen tärkeitä ympäristötekijöitä ovat entisillä paikoillaan, mäenkumpareilla, pysyneet kantatallot/kantatalojen puolikkaat ja niitä yhdistävä tieverkko 1800-luvun alkupuolelta. (M historiallinen jatkuvuus) Vanhimmissa tilakeskuksissa on säilynyt 1800-luvun päärakennukset, tosin ulkoasuiltaan ajallisesti kerroksellisina. Tiemaisemissa näkyy myös rakennushistoriallisia arvoja omaavaa kansanomaisesta hirs- ja kivirakentamisesta kertovaa rakennuskantaa. (Rh harvinaisuus: ikä, monipuolisuus, kerroksellisuus)

Suositus

F peltoaukea	M	A3
18 Juhola	H, RH, M	K1
19 Anttila	H, M	K2
20 Uusi-Anttila	H, M	K2

Aluekuvaus ja erityispiirteet

Kaanaanjoen päälaakso jatkuu Sälinkään Kaanaanaukealta etelään Soukkion puolelle, jossa siihen liittyy 1930-luvulla kuivattua Kyynäröjärveä ja sen laskuojaa ympäröivät tasaiset peltoaukeat. Kyseessä on voimaperäinen maatalousalue. Alavimpia alueita, kuten jokirantoja, oli kauan ennen järvenlaskuhanketta ja viljelyn aloittamista hyödynnetty niittymaina.

Jokilaakso muodostaa pitkän pohjois-etelän suuntaisen peltotasangon, joka avautuu laakson poikki kulkevalle Soukkiontielle. Kyynäröjärven ympäristöä luonnehtii loivapiirteisille hienorakeisille siltti- ja savimaille raivatut viljelyaukeat ja tilallista vaihtelua luovat erikokoiset peltosaarekkeet ja polveileva metsänreuna. Isossajaossa perustetut uudistatallot sekä halkomisten ja lohkomisten myötä muodostunut myöhempi asutus on keskittynyt peltoaluetta idässä reunustavalle matalalla moreeniselänteelle sekä peltojen ympäröimille kalliosaarekkeille. Maisemakokonaisuutena alue on tasapainoinen. Tasankomainen peltoalue edustaa järvenlaskujen ja jokien perkausten myötä syntyntä viljelymaisemaa.

Kolmen vanhinta asuinpaikkaa ovat alueelle tyypillisesti loivilla kumpareilla ja muodostavat edelleen selvästi havaittavat peltojen ympäröivät talouskeskukset. Vanhimmissa taloissa – Juhola, Vanha-Anttila ja Uusi-Anttila – on kookkaat päärakennukset ja karjarakennukset sekä isot pihat talousrakennuksineen, joilla ne erottuvatkin muusta asutuksesta. Juholan ja Vanha-Anttilan talouskeskukset sijaitsevat lisäksi tiemaisemassa näkyvällä paikalla, toinen tienmutkassa päätepisteenä, toinen tienristeyksessä. Erityistä rakennushistoriallista ja maisemallista merkittävyyttä on Juholan kivinavettarakennuksella. Nuorempi asutus on sijoittunut luontevasti Soukkiontien tai siitä länteen erkanevien pistoteiden sekä Hirvihaaraan vievän Kyynäröntien varteen suojaa antavien metsien ja peltojen reunavyöhykkeelle.



Kuva: Juholan ja Uusi-Anttilan peltoaukea Kyynäröjärven pohjoispuolella. (2013)



Kuva: Juholan päärakennus (2013)



Kuva: Vanha-Anttilan päärakennus (2013)



Kuva: Juholan kavinavetta (2008)



Kuva: Uusi-Anttilan päärakennus (2008)

9.8 PÄÄLAAKSON MAATALOUSALUE

Aluetyyppi Isonjaon synnyttämä tienvarsikylä jokilaaksossa

Arvot

Eerakkalantien viljely- ja asutusmaisema on syntynyt 1700-luvun lopulla Soukkion kylän takamaille perustettujen uudistalojen myötä. Kahdesta uudesta kantatalosta muodostunut pikkukylä kuvastaa hyvin maareformien vaikutusta maaseudun kylärakenteisiin. (H) Maatalousalue on visuaalisesti vaikuttava, tasapainoinen ja maankäytön jatkuvuutta heijastava. Alueen tärkeitä ympäristökiteijöitä ovat entisillä paikoillaan, mäenkumpareilla, pysyneet kantatalot/kantatalojen puolikkaat ja niitä yhdistävä tieverkko 1800-luvun alkupuolelta. Eerakkalan, Laine-Pietalan ja Paloheimo-Pietalan ulkoasultaan 1800- ja 1900-luvun vaihteeseen palautuvat päärakennukset ovat Eerakkalantien peltokylän maisemallisia ja historiallisia avainrakennuksia. Erityisen arvokas hirsirakentamisen perinnettä edustava vanha luhti-aittarakennus on säilynyt Laine-Pietalan pihapiirissä. Hietala kiinteistöllä on säilynyt yhtenäinen 1800-luvun hirsirakentamista ja pienviljelijän asumusta edustava pihapiiri asuin-, sauna- ja aittarakennuksineen. (RH ikä, harvinaisuus, tyyppillisuus)

Suositus

G peltoaukea	M	A3
21 Eerakkala*	H, RH, M	K2*
22 Hietala	RH	K1
23 Laine-Pietala	H, RH, M	K2
24 Pietala	H, RH, M	K2

Aluekuvaus ja erityispiirteet

Kaanaanjoen ja siihen laskevan Luhtaanojan muodostamasta savikkolaaksosta löytyy loivapiirteinen, mutta reunavyöhykkeiltään polveileva peltoaukea, joka avautuu hyvin asutusta kokoavalle kylätielle.

Eerakkalassa aluerakenteen perustana on edelleen kahdesta uudistalosta 1700-luvun lopulla ja 1800-luvun alkupuolella muodostuneet Eerakkalan, Laine-Pietalan ja Paloheimo-Pietalan vanhat talouskeskukset, joissa on kookkaat samanaikaiset päärakennukset ja kansanomaista puurakentamista edustavia maatalousrakennuksia. Pietalan talo on vuodelta 1904, siihen on jälkeempään tehty kuistin paikalle pieni lisäsiipi. Laine-Pietalan päärakennus on rakennettu 1800-luvun alkupuolella, uusittu 1927 ja 1960. Pihapiiriin kuuluu myös pienempi 1900-luvun alun asuintalo sekä useita hirsirunkoisia, osin jo heikkokuntoisia ulkorakennuksia. Niistä rakennushistoriallisesti arvokkain on 1830-luvun luhtiaitta. Toisista taloista hieman kauempana sijaitsevan Eerakkalan päärakennus on rakentunut vaihteittain. Ulkoasultaan 1800- ja 1900-luvun vaihteen maaseudun mallirakentamista mukaileva talo on kylämaiseman tärkein rakennus, mutta sen kunto on heikentynyt. Pihapiiriin kuuluu myös kookas hirsinavetta, luhtiaitta ja sauna.

Talojen rinnalla olleesta torppariasutuksesta on säilynyt vain Hietala eli Välin torppa vanhan Kallolan talolle lähtevän kärrytien alkupäässä. Pihapiirissä on pieni hirsinen asuinrakennus, savusauna ja yksinäisaitta. Kiviaidan rajaama tontti on erotettu Eerakkalasta.



Kuva: Eerakkalan kylätieltä luoteeseen avautuva viljelymaisema. (2013)



Kuva: Eerakkalan talo. (2013)



Kuvat: Laine-Pietalan talouskeskus kylän keskellä.



Kuva: Laine-Pietalan komea jykevähirsinen aittarakennus; aitan pätyyn kaiverrettu 183(4).

Kuva: Hietala eli vanha Välin torppa. (2013)



Kuva: Pietalan luhtiaitta.

Kuva: Pietalan päärakennus ja leikkimökki. Päärakennuksen kuistin paikalla on sisäänkäynnillinen lisäsiipi. (2013)

10 Lähteet

Arkistot

Kansallisarkisto

Pitäjänpitokartasto, 1:20 000. Maanmittaushallitus, 1840.

Senaatinkartasto eli Venäläinen topografikartta. Maanmittaushallitus, 1873.

Maanmittaushallituksen arkistokeskus

Peruskartta 1:20 000, lehdet 2044 08 ja 09, julkaistu 1974.

Pitäjänpitokartasto, 1:20 000, lehdet 672/256 ja 673/256. Maanmittaushallitus, 1930. Mittaus 1929.

Kalmbergin kartasto, 1855.

Kirjallisuus

Historiallisen ajan muinaisjännökset. Opas määrittelyyn ja suojeluun. – Luonnos 2008. Museovirasto, rakennushistorian osasto.

Kotiseutumme Mäntsälä. Keuruu 2007.

Kuninkaan kartasto Suomesta 1776-1805. SKS.

Linnasalo, Kaisa, 2004. Sälinkään kylän maisemanhoito- ja maankäyttösuunnitelma. Uudenmaan ympäristökeskus - Monisteita 146.

Mäntsälän historia. Osat I 1991, II 1993 ja III 1997.

Mäntsälän viikkouutiset 24.9.2008: "Nuoriso-osastoon kaivataan uutta verta."

Päijät-Hämeen seurantalot. Lahden museolautakunta. 1985

Rakennettu Uusimaa. Uudenmaan rakennettu kulttuuriympäristö. Luonnos 18.6.2007. Uudenmaan maakuntaliitto.

Rakennus- ja huoneistorekisteri. Mäntsälän kunta. Väestötietojärjestelmä.

Vähäsen vilmehtii. Mäntsälä Seuran kotiseutujulkaisu. 2005. Eero Salmen kirjoitus.

Suomen maatilat. Osa I. Uudenmaan lääni. 1937.

Suuri maatilakirja. Osa III. Uusimaan lääni. 1965.

Liitteet

1 Kartta ja kohdetaulukko: Inventointitilanne

2 Kartta ja taulukko: Maisematyyppiluokittelu

3 Kartta: Kohderajaukset ja suositukset

4 Kartta: Rakennuskannan ikäjakauma 2013 ja vanhat asuinpaikat

5 Kartta: Loma-asunnot 2013

¹ 11/2009

² kylän aktiivituloista vain yhdessä on enää karjaa (Nydal).

³ Tiedot on tarkistettu ympäristöhallinnon Hertta-tietojärjestelmästä.

⁴ 2009 tilanne

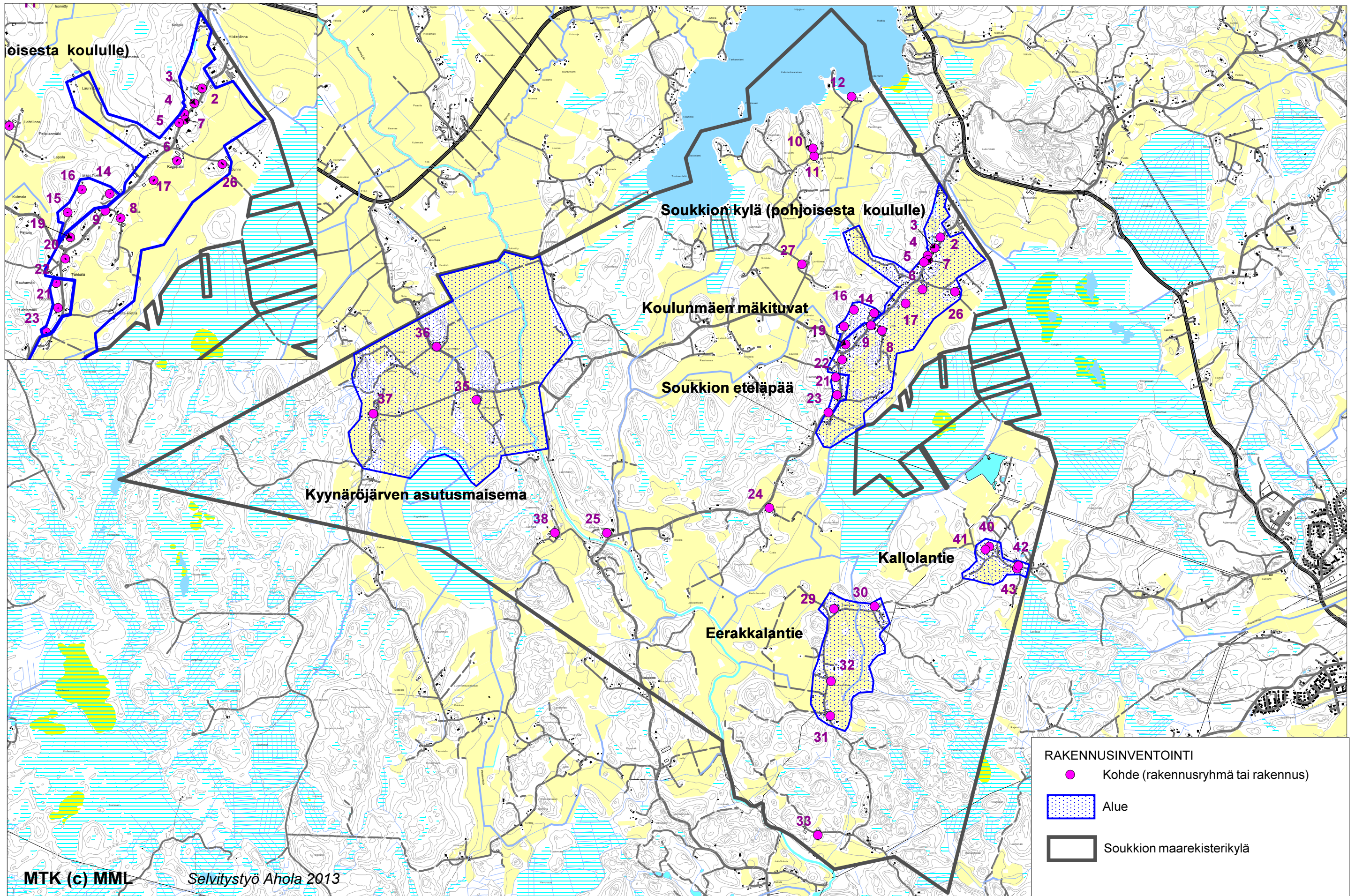
⁵ Salmi, 2005. Viel vilmehtii..

⁶ Mäntsälän historia III, 225

⁷ Mäntsälän historia I, s. 356

⁸ Tekstissä mainittujen torppien perässä suluissa on vuosiluku, jolloin tiedetään ensimmäisten asukkaiden muuttaneen torppaan, tai ajanjakso, jolloin torpan asukkaista löytyy tietoa. Vuosilukutiedot ovat Eero Salmen Soukkion taloja ja torppia käsittelevästä kirjoituksesta vuonna 2005 julkaistussa Mäntsälä Seuran kotiseutujulkaisussa Vähäsen vilmehtii.

rv = rakennusvuosi rakennus- ja huoneistorekisteristä tai muusta käytetystä lähteestä.



Selite v. 2008 inventoitujen kohteiden nykytila

Kulttuurihistorialliset piirteet ovat sitten edellisen inventoinnin:

- 1 säilyneet ennallaan
 2 muuttuneet RH tai M -arvojen osalta +/-
 3 hävinneet (purettu/tuhoutunut)
 t heikentyneet (kunto/käyttö)
 () muutosta yksittäisissä kohteissa

Huom! Vuoden 2008 kohteiden arvioinnissa ei tarkastella kohteen arvoja yleensä vaan vain arvoissa tapahtunutta muutosta sitten edellisen inventoinnin

<i>Vanha nro(1)</i>	Kartta nro	Nimi	Rno	Tyyppi*	inv.vuosi	Tila 2013
58	1	Soukkion kylä (pohjoisesta koululle)		Kylä	2008	1 (t)
	2	Kylänpää	3:11	Kylä; Maa- ja metsätalous; Kantatalo	2008	1
	3	Kotimäki	3:10	Asuminen; kylä	2008	1
	4	Heimola	3:04	Asuminen; kylä	2008	1
	5	Leppämäki	3:31	Asuminen; kylä	2008	1
	6	Kuoppala	2:33	Kylä; Maa- ja metsätalous, Kantatalo	2008	1
	7	Tannerila	3:05	Asuminen; Kylä	2008	1
67	8	Ollila	1:46	Kylä; Maa- ja metsätalous; Kantatalo	2008	1RH-
	9	Tautila (vanha)	5:33	Kylä; Kantatalo	2008	t
63	10	Yli-Salmi	4:17	Maa- ja metsätalous; Kantatalo	2008	1
65	11	Ali-Salmi	4:13	Maa- ja metsätalous; Kantatalo	2008	1 RH+ (t)
	12	Kilpiniemi	4:14	Maa- ja metsätalous	2013	
68	13	Koulunmäen mäkituvat		Asuminen; Mäkituvat	2008	1
	14	Inkala	6:07	Asuminen; Kylä; Mäkitupa	2008	1
	15	Naulakallio	5:06	Asuminen; Kylä; Mäkitupa	2008	1
	16	Kuusela	6:09	Asuminen; Kylä; Mäkitupa	2008	1
70	17	Vanha pappila	6:17	Kylä; Maa- ja metsätalous	2008	1
71	18	Soukkion eteläpää		Kylä	2008	1 (t)
66	19	Hakala (entinen Soukkion koulu)	5:3	Opetus; Kylä	2008	1
	20	Tähkälä	5:48	Maa- ja metsätalous; Kantatalo; Kylä	2008	1
	21	Lehtomäki	5:04	Asuminen; Kylä	2008	1
	22	Rauhamäki	5:10	Asuminen; Kylä	2008	1
	23	Alman mökki	6:12	Asuminen	2008	t
	24	Koivisto	1:41	Maa- ja metsätalous; Kantatalo	2013	
69	25	Koskela	2:18	Maa- ja metsätalous	2008	2 M-
77	26	Kotomäki (entinen Junni)	3:47	Maa- ja metsätalous; Kantatalo	2008	1
79	27	Lehtilinna	16:6	Maa- ja metsätalous; Virkatalo	2008	1
73	28	Eerakkalantie		Sivukylä	2008	1(t)
	29	Eerakkala	9:08	Maa- ja metsätalous; Uudistalo	2008	t
	30	Hietala	9:03	Maa- ja metsätalous; Torppa	2008	1
	31	Palomäki-Pietala	10:13	Maa- ja metsätalous; Uudistalo	2008	1(t)
	32	Laine-Pietala	10:11	Maa- ja metsätalous; Uudistalo	2008	1
	33	Nydal	14:16	Maa- ja metsätalous; Uudistalo	2013	
76	34	Kyynäröjärven maisema		Peltokylä	2008	1
	35	Anttila	11:30	Maa- ja metsätalous; Uudistalo	2008	1
	36	Uusi-Anttila	11:18	Maa- ja metsätalous; Uudistalo	2008	1
75	37	Juhola	13:17	Maa- ja metsätalous; Uudistalo	2008	1
	38	Tuomala	12:13	Maa- ja metsätalous; Uudistalo	2013	
	39	Kallolantie		Sivukylä	2008	M-
	40	Ylikallola	8:39	Maa- ja metsätalous; Uudistalo	2008	1
	41	Alikallola	8:22	Maa- ja metsätalous; Uudistalo	2008	1
	42	Kuusisto	8:41	Asuminen	2008	1
	43	Syrjälä	8:05	Asuminen	2008	t

*) Id-nro:Access-inventointilomakkeet, 2008

*****) Tyyppi-sarakkeessa luokitellaan kohde kiinteistön alkuperäisen käyttötarkoituksen mukaan**

Maa- ja metsätalous = maatalo, pientila

Asuminen = palsta-, asuntotontti

Kylä = vanhan kyläkeskustan aluetta; osa kylätaajamaa

Kantatalo = isossajaossa vanhaan asutukseen perustuen muodostettu kantatalo tai siitä varhaisessa vaiheessa halottu tila

Uudistalo = isossajaossa liikamaista perustettu uusi kantatalo

Torppapaikka = paikalla sijainnut kartanon torppa (vuokraviljelijä, joka vuokrannut vain osan tilasta)

Liike-elämä = kaupparakennus

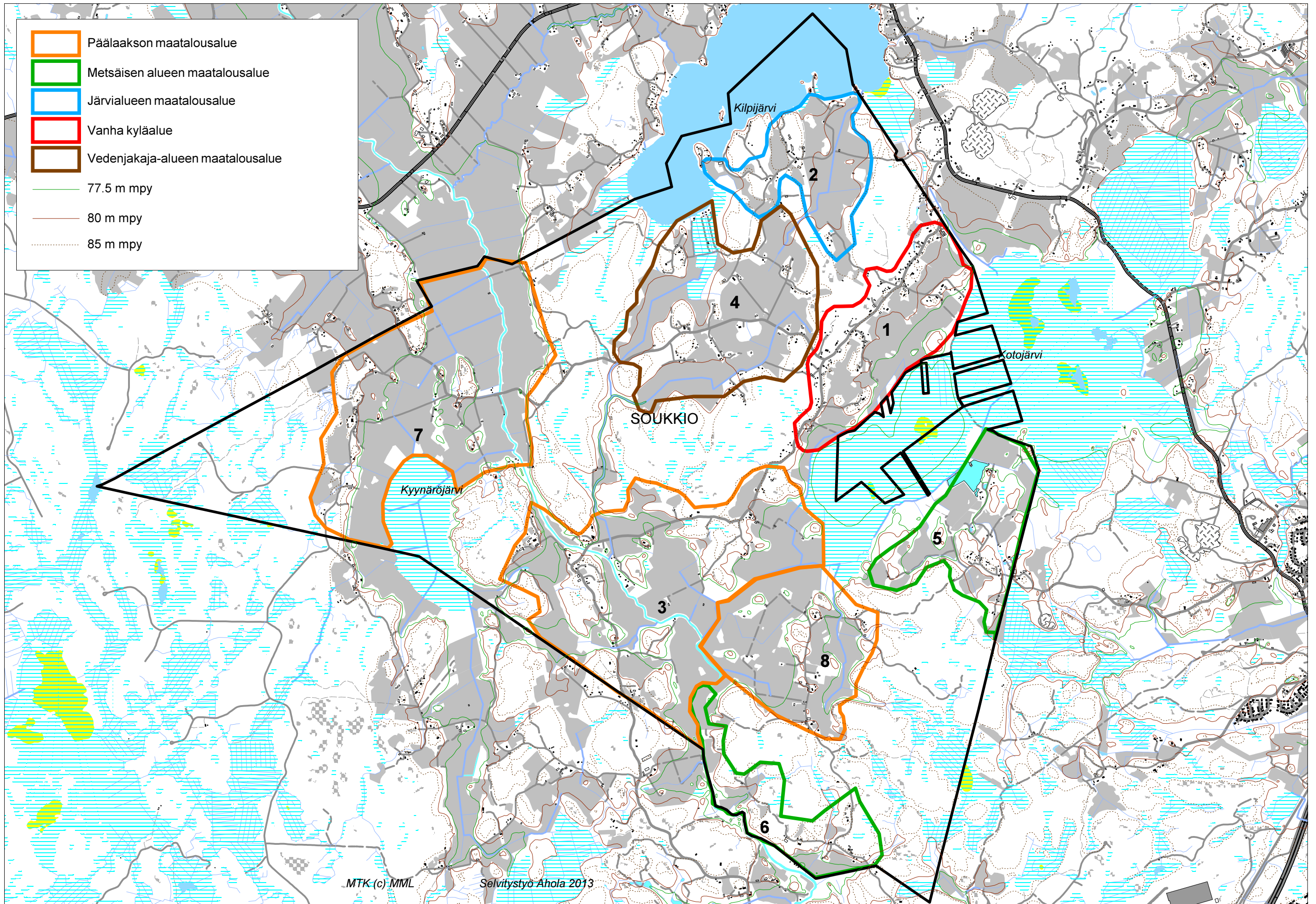
Teollisuus = esim. mylly, saha tmv.

Opetus = kansakoulu, oppilaitos

Kokoontuminen = yhdistysten perustamat kokoontumistalot

Työväenasunto = kartanon rakennuttama työväenasunto

Kartano = Sälinkään kartanon rakennuttama rakennus



SOUKKION KULTTUURIYMPÄRISTÖSELVITYS 2014

Soukkion kylämaisematyyppit ja niiden arvopiirteet

Osa-alueajusten ulkopuolelle jäävät alueet ovat pääasiassa metsäympäristöjä tai pieniä syrjäisiä peltoalueita asutuksineen.

Viimeisessä sarakkeessa on luetteloitu joko maiseman, rakennushistoriallisten piirteiden tai/ja historiallisen merkityksen vuoksi merkittävimmät kulttuuriympäristötekijät.

KARTTA					
SOUKKION MAAREKISTERIKYLÄ – KULTTUURIYMPÄRISTÖSELVITYS					
nro	Aluetyyppi	Lähtökohdat	Maankäyttö 2013	Ominaispiirteet	Arvioidaan suunnitelmien vaikutuksia seuraaviin tekijöihin:
	Soukkion kylä	- ensimmäinen kirjallinen tieto kylästä vuodelta 1543, jolloin kylässä oli neljä taloa	- maa- ja metsätalous. asuminen	- vanhin asutus ja 1800-luvulla käytössä olleet pellot keskittyvät laakson ja selänteen vaihtumisvyöhykkeelle (77.5 - 85 m mpy); vanhassa kylässä asutusta myös ylempänä mäenrinteessä	Vanhan kylärakenteen ja siihen liittyvän yhtenäisen peltomaiseman säilyminen
1	Vanha kyläalue	- selänteen ja laakson kapea vaihtumisvyöhyke - viljelykelpoinen maa rajautuu moreeni- ja savi- ja hiesumaa - viettävä maasto - Kotojärven kuivatus - läheltä kulkenut yleinen maantie Hämeenlinnaan - viimeistään keskiajan lopulla alkanut asutus - talonpoikainen /kruunun maanomistus - koulu ja kauppoja	- asuminen, vapaa-ajan asutus, maatalous (-kaupat ja koulu lakkautettu) - koulu toimii seuratalona - vanhoja taloja siirtynyt vapaa-ajan käyttöön - jalankulkuympäristönä mielenkiintoinen, mutta ajonopeudet ristiriidassa ympäristön luonteen ja mittakaavan kanssa	- maisemarakennetta myötäilevä tienvarsikylä - selkeä jako rakennettuun kyläalueeseen ja kylän yhtenäiseen peltoalueeseen - pienimittakaavaisuus leimaa-antavaa rakennetussa ympäristössä - historiallinen jatkuvuus ilmenee kylän aluerakenteessa ja maatalouden synnyttämässä viljelymaisemassa sekä rakennetun ympäristön ajallisena kerroksellisuutena: erityyppisiä rakennuksia jopa kolmen vuosisadan ajalta, vanhoja rakenteita (kiviaidat) ja kulkuväyliä (kujamaiset sivutiet)	- kapeahko, maastoa myötäilevä kylätie (Vanha Soukkiontie) - raittimaisuutta muodostavat tienvarsirakennukset sekä tontteja reunustavat vanhat käsiladotut kiviaidat - vanhat kylän sisäiset tieväylät (Junnintie, Laurintuvantie) - yhtenäinen, koko kyläkeskustan mittainen peltoalue - tienvarsikylän kyläkuvalliset tekijät: 1) kantatalot tai niiden osatalot muuta asutusta kookkaampine päärakennuksineen ja vanhoine maatalousrakennuksineen, etenkin Tulokas, Ollila, Tähkälä 2) raittimaisuutta muodostavat pientaloryhmät pääasiassa 1900-luvun alkupuolen puurakennuksin: Kylänpää - Kuoppalan ja Tähkälä - Uusi-Pietilän väliset tieosuudet sekä näitä vanhempi mäkitupa-asutus kalliolla: Inkala, Kuusela ja Naulakallio 3) kylän solmukohtina Junnintien risteys ja Soukkiontien risteys koulun edustalla
2	Järvi-alueen maatalousalue	- järveen yhtyvä sivulaakso moreenimäkialueiden välissä - savi- ja hietamaat - laajat luonnonniityt - Kilpijärven lasku - paikalle jo ennen isojakoa siirtynyt kantatalo	- maatalous - kalliolla ranta-alueilla ja niemissä vapaa-ajan asutusta	- vanhat tilakeskukset muodostavat maisemaa jäsentävän asutuksen tihentymän - asuinpaikka ja pellot kyläkeskustan ulkopuolella olevista vanhimpia - asumisen ja maatalouden pitkäaikaisuus ilmenee hyvin asuinpaikoista, vanhasta rakennuskannasta, kylätiestä ja vaihtelevasta peltomaisemasta - metsäympäristön lomamökkit eivät vaikuta kulttuurimaisemassa	- Ali-Salmen ja Yli-Salmen kumpareasutus pihapiireineen ja vanhat kotipellot - Ali-Salmen ja Yli-Salmen päärakennukset - asutuksen kautta kulkeva kylätie - eheät maatalousmaisemat (etenkin Salmien välillä ja Kilpijärven edustalla)

SOUKKION KULTTUURIYMPÄRISTÖSELVITYS 2014

3	Päälaakson maatalousalue	<ul style="list-style-type: none"> - jokilaakso ja siihen yhtyvä sivulaakso - savi- ja hiesumaat, turve/liejumaat - joen perkaus - isossajaossa alueelle siirtynyt kantatalon osatalo sekä uudistalo - yhdystie - Hirvihaarassa kulkevalle Helsingintielle 	<ul style="list-style-type: none"> - maatalous, - ryhmittynyt haja-asutus 	<ul style="list-style-type: none"> - kallioisten moreeniselänteiden ja peltosaarekkeiden jäsentämiä laajoja peltomaisema-alueita - pienet harjumaamuodostumat joen länsipuolella (asuinpaikkoina) - vanhimmat tilakeskukset ja pienasumus siltapaikan luona rakennettuja maamerkkejä - metsäympäristön haja-asutus ei vaikuta eheissä peltomaisemissa (- siltapaikan luona vanhan asuinpaikan eteen rakennettu uudistalo) 	<ul style="list-style-type: none"> - Koiviston pihapiiri (päärakennus ja aitta) - Koskelan pihapiiri - Tuomalan pihapiiri (päärakennus, puutarhan kivirakenteet, aitta ja navetta) - Koskelan ja Eerakkalantien välinen laajahko maatalousmaisema - Tuomalan peltoalue
4	Vedenjakaja-alueen maatalousalue	<ul style="list-style-type: none"> - tasaiset sarvi-, hiesu- ja turvemaa - vanha joenvarsiniityille, sittemmin uudistaloille vienyt kylätie - taloja siirtynyt isossajaossa ja uusjaossa, torppia 	<ul style="list-style-type: none"> - maatalous, - ryhmittynyttä/harvaa haja-asutusta 	<ul style="list-style-type: none"> - loivapiirteinen, laaja peltomaisema - vanhat maatalot moreeni/kalliomaakummuilla, peltosaarekkeissa tai metsän reunassa - alueen pohjoisosissa havaittavissa asutuksen pitkäikäisyys (- Soukkiontien ympäristö on jäsentymättömämpi uusien pelloille tuotujen rakennuspaikkojen vuoksi - maisemarikkoina näkyy huonokuntoisia vanhoja asuinrakennuksia) 	<ul style="list-style-type: none"> - Lehtilinnan pihapiirikokonaisuus - harvan kumpareasutuksen maatalousalue
5	Metsäisen alueen maatalousalue	<ul style="list-style-type: none"> - savimaa, lukuisat pienet moreeni-kumpareet - sijainti suoalueen ja moreenimaiden keskellä - luonnonniityt - Kotojärven kuivatus - isossajaossa muodostettu uudistalo, joka halottu kahtia 	<ul style="list-style-type: none"> - maatalous - ryhmittynyttä haja-asutusta ja vapaa-ajan asutusta 	<ul style="list-style-type: none"> - asumisen pitkäaikaisuus ilmenee asuinpaikoista, vanhasta rakennuskannasta - kantatilan puolikkaat muodostavat pienen asutuksen tihentymän pitkine harjakattoisine päärakennuksineen - sivukylälle tulevan Kallolantien varrella monta idyllistä maisemakohtaa kansanomaisin puurakennuksin - (avoin peltomaisema vähenemässä tieympäristössä) 	<ul style="list-style-type: none"> - Yli- ja Alikallolan vierekkäiset päärakennukset (edustaa kylämäisen asutuksen alkusolua; yksittäisasutuksen luonne) - Kuuselan ja Syrjälän pienasumukset Kallolantien varrella
6	Metsäisen jokivarren asutus	<ul style="list-style-type: none"> - kallio- ja moreenimaan metsävyöhykkeen sisällä virtaavan joen reunasavikot - isossajaossa muodostettu uudistalo 	<ul style="list-style-type: none"> - maa- ja metsätalous, - haja-asutus, kylätien keskittämää haja-asutusta 	<ul style="list-style-type: none"> - säilyttänyt yksittäistalواسutuksen luonteen (muu asutus keskittyy kylätien varteen) - syrjäinen kohde, myös kauempana olevat jokirantapellot asutuksesta erillään - kookas harjakattoinen talonpoikaistalo 	<ul style="list-style-type: none"> - Nydalin pihapiiri (päärakennus, kivinavetta ja aitta)
7	Päälaakson maatalousalue	<ul style="list-style-type: none"> - savimaa - laajat luonnonniityt - Kynnäröjärven kuivatus - isossajaossa muodostetut kaksi 	<ul style="list-style-type: none"> - maatalous, - harvaa haja-asutusta 	<ul style="list-style-type: none"> - loivapiirteinen, laajat peltomaisemat, jotka yhtyvät pohjoisessa Kaanaanjokilaakson viljelymaisemaan - vanhaan asutukseen perustuva aluerakenne säilynyt - vanhat maatalot 	<ul style="list-style-type: none"> - voimaperäinen maatalousalue ja alueella hyvin havaittavissa oleva asutushistoriallinen asutus - Juholan, Anttilan ja Uusi-Anttilan kumpareasutus - Juholan pihapiiri (päärakennus, kivinavetta)

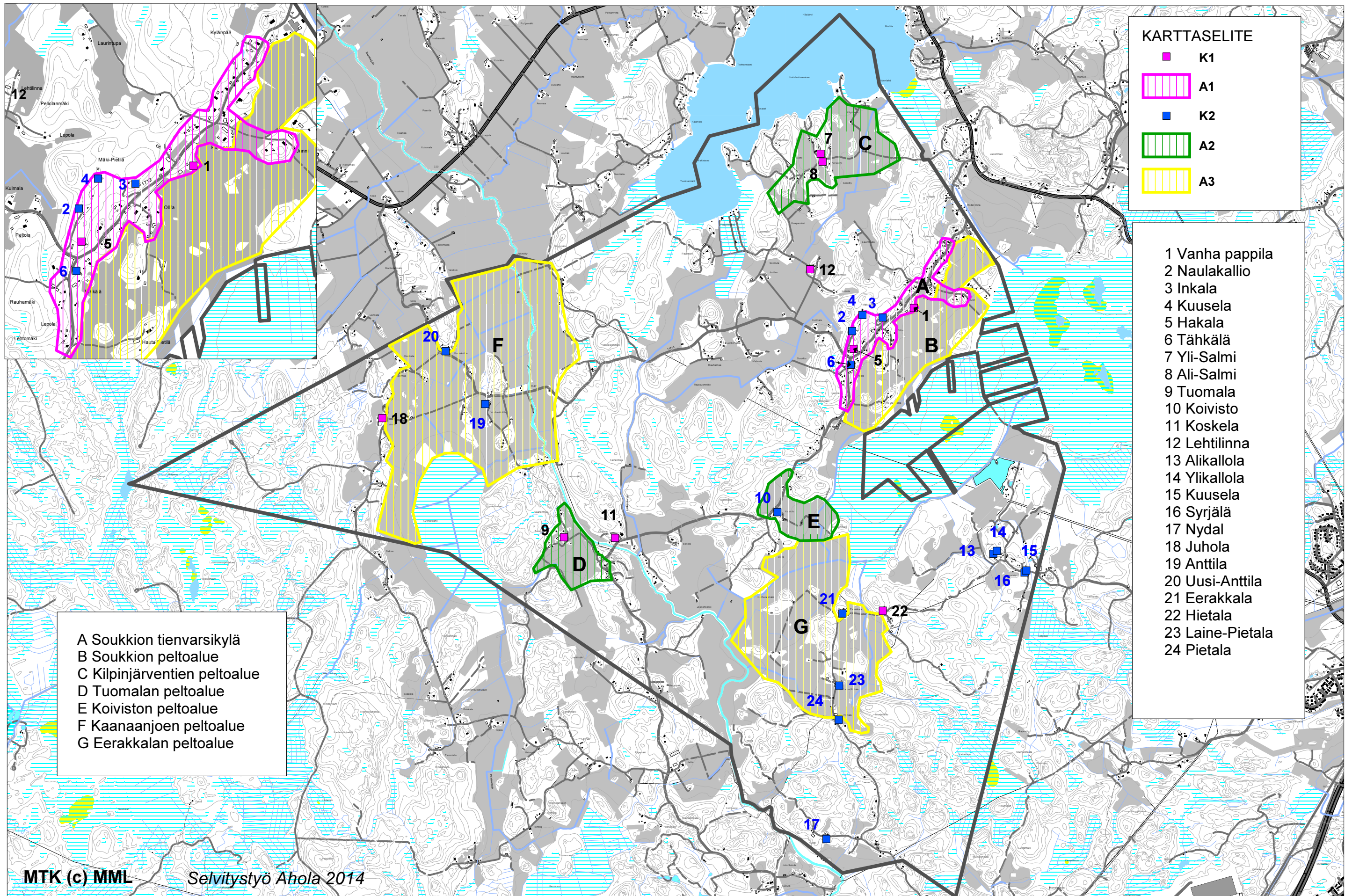
SOUKKION KULTTUURIYMPÄRISTÖSELVITYS 2014

		kantataloa, joista toinen halottu jo varhain		moreeni/kalliomaakummuilla peltosaarekkeissa tai metsän reunassa (- pientalot sijoitettu alueella tyypilliseen tapaan)	
8	Päälaakson maatalousalue	- jokilaakso ja siihen yhtyvä sivulaakso - savi/hienohietamaa, turve/liejumaa - Kotojärven kuivatus ja joen perkaus - yhdystie Hirvihaaran kautta Helsingintielle (tieyhteys siirtynyt joen länsipuolelle) - isossajaossa muodostetut kaksi kantataloa	- maa- ja metsätalous, kylätien keskittämää asutusta	- kylä liittyy jokivarsipeltojen kautta laajaan viljelymaisemakokonaisuuteen - vanhaan asutukseen perustuva aluerakenne säilynyt - pitkät harjakattoiset talonpoikaistalot - asuminen ja maatalouden pitkäaikaisuus ilmenee hyvin asuinpaikoista, vanhasta rakennuskannasta ja kylätiestä (- yksi vanhoista taloista autiona)	- voimaperäinen maatalousalue ja alueella hyvin havaittavissa oleva asutushistoriallinen asutus - Pietalan, Laine-Pietalan ja Eerakkalan kumpareasutus ja vanhat hirsirakennukset - Eerakkalan päärakennus (kunto heikentynyt) - Kuuselan I. Välin torpan pihapiiri
nro	Aluetyyppi	Lähtökohdat	Maankäyttö 2013	Ominaispiirteet	Arvioidaan suunnitelmien vaikutuksia seuraaviin tekijöihin

Tulevaisuuden haasteena kyläkeskustassa (alue 1): *Vanhan rakennuskannan säilyminen tieympäristössä ja koulun takana sijaitsevalla kalliolla*

Kulttuuriympäristön arvopiirteiden ja kylän nauhamaisen aluerakenteen vuoksi on liikenneturvallisuuden parantamiseksi haettava muita ratkaisuja kuin tieväylän leventäminen tai kevyenliikenteen väylän rakentaminen kaikilta osin nykyisessä tiekanavassa; - tie on jo paikoin perusparannusten yhteydessä muuttunut vaaka- ja pystygeometrialtaan tavalla, josta aiheutuu tienvarren kiinteistöille vahinkoa.

Muussakin rakentamisessa, kuten vesi- ja viemäriinjan rakentamisessa otettava huomioon edellä mainitut arvopiirteet, esim. Vanhan Soukkiontien varrella monin paikoin kulkevat kiviadat! Tielle ohjautuu nykyään myös rekkaliikennettä ja läpikulkuliikennettä.



KARTTASELITE

- K1
- ▨ A1
- K2
- ▨ A2
- ▨ A3

- 1 Vanha pappila
- 2 Naulakallio
- 3 Inkala
- 4 Kuusela
- 5 Hakala
- 6 Tähkälä
- 7 Yli-Salmi
- 8 Ali-Salmi
- 9 Tuomala
- 10 Koivisto
- 11 Koskela
- 12 Lehtilinna
- 13 Aikallola
- 14 Ylikallola
- 15 Kuusela
- 16 Syrjäjä
- 17 Nydal
- 18 Juhola
- 19 Anttila
- 20 Uusi-Anttila
- 21 Eerakkala
- 22 Hietala
- 23 Laine-Pietala
- 24 Pietala

- A Soukkion tienvarsikylä
- B Soukkion peltoalue
- C Kilpinjärventien peltoalue
- D Tuomalan peltoalue
- E Koiviston peltoalue
- F Kaanaanjoen peltoalue
- G Eerakkalan peltoalue

