

VALKAMANPELLON RAKENNUSTAPAOHJEET

1 OHJEIDEN TARKOITUS

Ohjeet on tarkoitettu tontin haltijoiden, suunnittelijoiden, rakennus-
tarkastajan, rakennuslautakunnan ja rakentajien avuksi rakennuskaa-
van toteuttamiseen liittyvissä ohjaus-, suunnittelu-, valvonta- ja
rakentamistehtävissä.

Ohjeiden avulla pyritään viihtyisään riittävän moni-ilmeiseen asuin-
ympäristöön, jossa rakennusmateriaalien vaihtelu korostaa osa-
alueiden luonnetta.

Ohjeiden tarkoituksena on myös edistää piha-alueiden ja puistojen
istutusta alueen maaperään soveltuvilla kasvilajeilla.

2 OSA-ALUEET

Alue on jaettu kahteen rakennustapa-alueeseen seuraavasti:

A "RAJAVYÖHYKE", korttelit 272, 273, 281

B TIILITALOALUE, korttelit 274 - 276, 278 - 280

3 PUISTOT JA LEIKKIALUE

Rakennuskorttelien lisäksi alueella on puistoalueita. Merkittävä puis-
tovyöhyke on Mäntsälänjoen rantapuisto, jota tulee kehittää alueen
luontaisten edellytysten pohjalta. Puistojen puulajeiksi soveltuvat
esim. pihlaja, vaahtera ja tervaleppä.

Tiilitaloalueen keskellä oleva suorakaiteen muotoinen leikkialue tulee
toteuttaa samanaikaisesti muun rakentamisen kanssa. Leikkialueelle
erityisen sopiva puulaji on vaahtera.

Arvokas ?



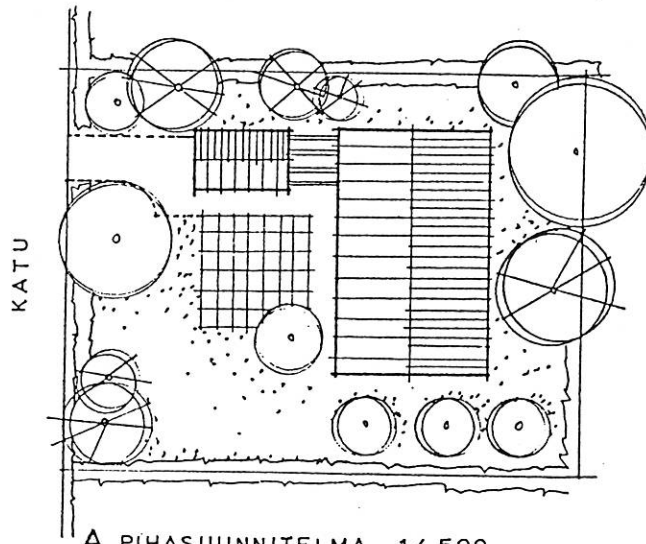
ES SUUNNITTELUKESKUS OY

2.5.1988 J. SIHISTO

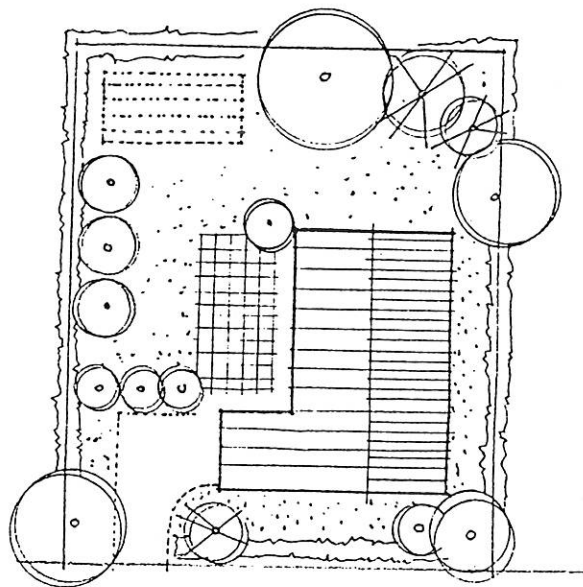
"RAEENNUSTAPA-OHJEET"

MÄNTSÄLÄ VALKAMUNDELTO

Karlsberg



A PIHASUUNNITELMA 1/500



KATU
B PIHASUUNNITELMA 1/500

A
VALKAMANPELTO/"RAJAVYÖHYKE"
Korttelit 272, 273, 281

I
RAKENNUSTEN SIJOTUS RAKENNUSPAIKALLE

Rakennus on pyrittävä sijoittamaan ohjeellisen rakennusalan osoittamaan paikkaan siten, että maaston muokkausta, pengerryksiä ja luiskia joudutaan tekemään mahdollisimman vähän. Rakennusalan suorakaiteen muoto määrittelee rakennuksen harjan suunnan. Ulkorakennukset voidaan sijoittaa rakennuspaikalle kaavan ja rakennusjärjestyksen mukaisesti.

2
RAKENNUKSET

Rakennustyyppin tulee soveltua rakennuspaikalle. Erityisesti huomioitavia seikkoja ovat rakennuksen oikea suhde ilmansuuntiin, tiehen ja maastoon.

2.1
Julkisivut

Pääasiallinen julkisivumateriaali on puu (vaakalaudoitus on suositeltavaa). Korttelissa 281 (AR II) mahdollisesti punatiili.

Värisävyt (esim. Tikkurila Oy tai vastaava):

punainen 2385

sininen 2441

keltainen 2184

- korttelissa 272 kaksi taloa kutakin väriä, ei kuitenkaan kahta samanväristä vierekkäin

- rivitalon julkisivuja voi jäsenöidä eri sävyin

2.2
Katto

Harjakatto, jonka kaltevuus on noin 1:3. Värisävy: harmaa (esim. Panssarimaali n:o 423, Ruukin värivalmis n:o 13). Raskaita ja ylileveitä räystäitä tulee välttää, päätykolmioita ei saa koteloida.

2.3
Muu väritys

Ikkunapuitteet ja listoitus: valkoinen

Sokkeli: harmaa

Räystääänalukset: valkoinen

2.4
Ulkorakennukset

Julkisivumateriaali: puu
Kattomuoto vapaa, ei kuitenkaan tasakatto
Räystäitä ei tule koteloida
Väritys päärakennuksen mukaan.

2.5
Aitaaminen ja istutukset

Rakennuspaikan kadunpuoleinen sivu aidataan pensasaidalla. Savikkoalueelle suositeltavia aitakasveja ovat orapihlaja, taikinamarja, tuomipihlaja ja kuusi.

Pihapuiksi soveltuvat pihlaja, vaahtera, tervaleppä ja kuusi.

B
VALKAMANPELTO/TIILITALOALUE RAKENNUSTAPAOHJEET
Korttelit 274 - 276, 278 - 280

I
RAKENNUSTEN SIIJOITUS RAKENNUSPAIKALLE

Rakennus on pyrittävä sijoittamaan ohjeellisen rakennusalan osoittamaan paikkaan siten, että maaston muokkausta, pengerryksiä ja luiskia joudutaan tekemään mahdollisimman vähän. Rakennusalan suorakaiteen muoto määrittelee rakennuksen harjan suunnan.

Ulkorakennukset voidaan sijoittaa rakennuspaikalle kaavan ja rakennusjärjestyksen mukaisesti.

2
RAKENNUKSET

Rakennustyyppin tulee soveltua rakennuspaikalle. Erityisesti huomioitavia seikkoja ovat rakennuksen oikea suhde ilmansuuntiin, tiehen ja maastoon.

2.1
Julkisivut

Pääasiallinen julkisivumateriaali on Kahi-tiili (tai rappaus). Värisävy: harmaankeltainen, luonnonharmaa tai kvartsinvalkoinen (suositeltavia laatuja ovat Kahi-Miljö ja Kahi-Lohko).

Tiilivuorauksen väri tulee valita siten, että kahta samanväristä taloa ei rakenneta vierekkäin! Rivitaloissa tulee julkisivu jäsenöidä eri värisin tiilin.

2.2
Katto

Harjakatto, jonka kaltevuus on noin 1:3. Värisävy: tiilenpunainen, materiaalista riippumatta. Raskaita ja ylileveitä räystäitä tulee välttää, päätykolmioita ei saa koteloida.

2.3
Muu väritys

Ikkunanpuitteet ja listoitus:	valkoinen
Sokkeli:	harmaa
Räystäään alukset:	vaalea sininen/vaalea vihreä/valkoinen
Ulko-ovet:	punaruskea/tumma harmaa

2.4
Ulkorakennukset

Julkisivumateriaali puu (vaakalaudoitus sopii tiilen kanssa). Kattomuoto vapaa, ei kuitenkaan tasakatto. Räystäitä ei tule koteloida. Väritys päärakennuksen mukaan.

2.5
Aitaaminen ja istutukset

Rakennuspaikan kadunpuoleinen sivu aidataan pensasaidalla. Savikkoalueelle suositeltavia aitakasveja ovat orapihlaja, taikinamarja, tuomipihlaja ja kuusi.

Pihapuiksi soveltuvat pihlaja, vaahtera, tervaleppä ja kuusi.

Pihojen istutustyö on syytä suorittaa samanaikaisesti muun rakennustyön kanssa.

VALKAMANPELLON RAKENNUSTAPAOHJEET/PERUSTELUT

A

"RAJAVYÖHYKE"

- värikkäät puutalot muodostavat selkeän rajavyöhykkeen - kokonaisuus jäsentyy osiksi.
- voimakkaat värit kuuluvat suomalaiseen puutaloperinteseen
- neutraalit harmaat katot

B

TIILITALOT

- perusteet samat kuin Heissan tiilitaloalueella