

Mäntsälä  
Jurvala

# Rakentamissuosituksset

Mäntsälän kunnanhallitus hyväksynyt  
17.4.1985



**SUUNNITTELUKESKUS OY**

29.3.1985

MÄNTSÄLÄ  
JURVALA

1  
SUOSITUSTEN TARKOITUS

Nämä suositukset on tarkoitettu rakennuslautakunnan, rakennustarkastajan ja rakentajien käyttöön pyrittäessä hyvään ja viihtyisään ympäristöön. Suosituksissa käsitellään sekä rakentamista että ympäristön kunnostamista.

2  
SUOSITUSTEN SITOVUUS

**Suosituks** eivät ole sitovia. Niistä voidaan poiketa rakennusvalvontaviranomaisten harkinnan mukaan. Poikkeamiset tulisi kuitenkin tehdä samalla tavoin koko "vaikuttavan näkymäsivun" tai rakennusryhmän osalta. Suositusten yleisiä periaatteita tulisi tällöinkin noudattaa. "Vaikuttavalla näkymäsivulla" tarkoitetaan tässä esim. asuntotien yhtä tiesivua. Alueittain annetuista väritysohjeista voidaan poiketa mikäli värit sointuvat toisiinsa.

3  
KOKO ALUETTA KOSKEVAT YLEISET SUOSITUKSET

Yhtenäisten ryhmien ja katunäkymien varrella olevat rakennukset tulisi pyrkiä sijoittamaan pääsuunta ohjeellisten rakennusalojen mukaan kiinni kadun puoleiseen rakennusalan rajaan ellei toisin ole kaavassa ohjeellisesti osoitettu. Ohjeellinen rakennusala ei sido rakennuksen pohjamuotoa. Siinä voi olla porrastuksia, kuisteja ja erkkeitä. Rakennuspaikkojen ne osat, jotka eivät näy tielle voidaan rakentaa vapaammin. Suurille ( $\geq 1\ 200\ m^2$ ) tonteille voidaan myös rakentaa yleensä vapaamuotoisemmin.

Rakennuksissa tulee välttää korkeita sokkeleita. Maanalaiseen kellariin ei pitäisi sijoittaa autosuojaa. Jos autosuoja sijoitetaan kellariin tulisi sen lattia olla maan pintatasossa. Kokonaan maanpäällistä kellaria ei saa rakentaa.

Rakennukset sijoitetaan siten, että leikkauksia ja pengerryksiä joudutaan tekemään mahdollisimman vähän maastoon.

Jätesäiliöt suositellaan sijoitettavaksi autokatosten tai muiden aputilojen yhteyteen näköesteellä suojattuna.

Matalaperustusalueella (pohjatutkimuksen II alue) tiiliverhousta käytettäessä suositellaan suurehkoja tiilipinnat jaoteltaviksi osiin mahdollisen liikkumisen vuoksi. Yhtenäistä pitkää tiilipintaa tulee välttää. Rakennukset tulee perustaa mahdollisimman pienen täyttökerroksen varaan (ks. pohjatutkimus).

4  
MATERIAALI JA VÄRITYS

Rakennuksessa suositellaan käytettäväksi vain yhtä pääasiallista julkisivumateriaalia. Muita materiaaleja voidaan käyttää täydentävinä,

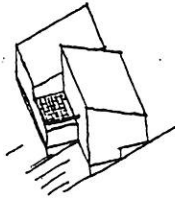
kooltaan rajatuissa pinnoissa, esim katoksissa ja yleensä pinnoissa, jotka porrastuksella tai muuten rajattuna muodostavat selvän oman elementin.

Julkisivujen värityksessä tulisi pyrkiä harvoin väreihin ja yhtenäiseen väriskaalaan sekä luontoon sopiviin sävyihin (1 pääväri, 1 - 2 lisäväriä).

Räikeitä värisävyjä ja kirkkaita kateaineita pitäisi välttää. Väritys suositellaan tehtäväksi peittovärein. Ikkunapuitteissa, ovissa, yms. kohdissa voidaan käyttää kyllästevärejä. Peltiosat olisi joko pinnattava värillisellä kerroksella tai maalattava. Kattojen värisuositus: keltaiseen seinäväriskaalaan soveltuu ruskea ja musta, punaiseen seinäväriskaalaan musta ja punainen, vihertävään väriskaalaan musta ja ruskea.

Rakentaminen metsätonteille pitäisi suorittaa siten, ettei puustoa vahingoiteta ja tuhota eikä puita poisteta kuin mikä rakennuksen sijoituksen tai puiden kunnan kannalta on välttämätöntä. Rakennuspaikoille tulisi istuttaa puita ja pensaita vähintään rakennuskaavassa esitetty määrä viimeistään rakentamista seuraavana kesänä. Kasvillisuusosuudet liitteen 2 mukaan.

## 5 KATTOMUODOT



Harjakatto tai aumakatto. Suositeltava kattokaltevuus 1:3 - 1:5. Vähintään kahteen suuntaan kallistuva pulpettikatto on yksilöllisessä suunnittelussa mahdollinen (periaatekuva vieressä). Rakennusten pääkattokaltevuudet olisi vaikuttavan näkymäsivun osalla valittava yhdenmukaisiksi. Poikkisuuntaisten kuistien ym. erkkereiden katoksissa voi olla päärakennuksen katosta poikkeava kaltevuus.

## 6 AITAAMINEN

Tontit suositellaan aidattavaksi katualuetta vastaan vapaasti kasvavilla tai leikatuilla pensasaidoilla, korkeus < 150 cm. Puuaitoja käytettäessä ei ole suositeltavaa käyttää umpinaista lauta-aitaa. Puuaidan korkeudeksi suositellaan < 100 cm. Yksittäisiä pensaita tulisi istuttaa aidan välittömään läheisyyteen.

Kirjava-, hopea- tai punalehtisiä pensaita ei tulisi käyttää pensasaidoissa korttelialueen rajoilla.



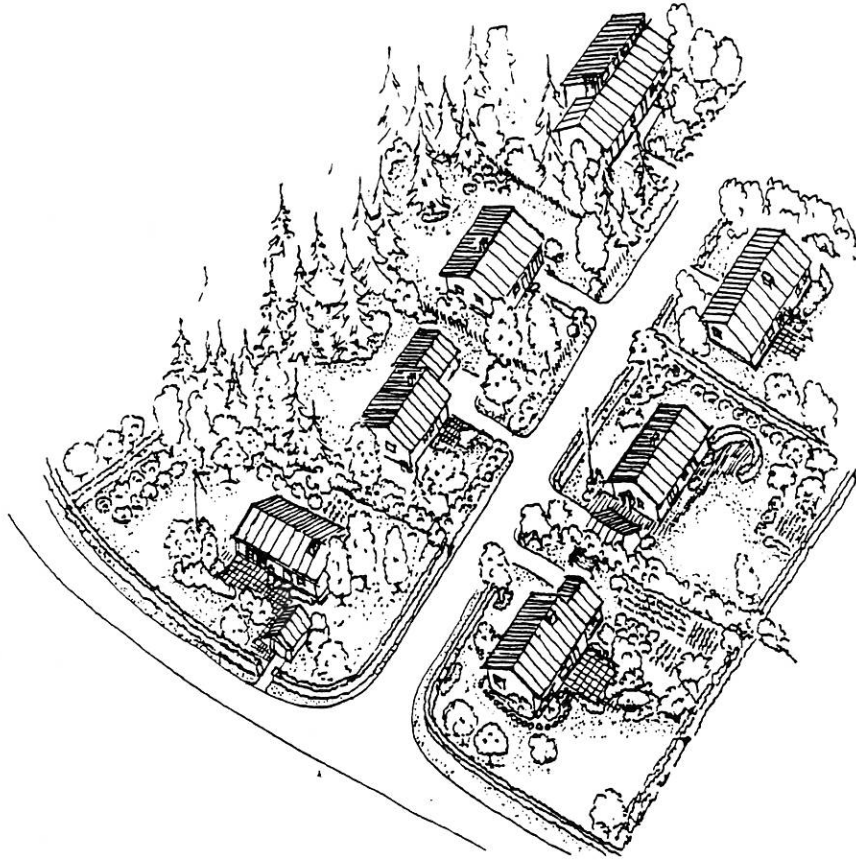
Sälepuuaita sekä pensaita



Vapaasti kasvava pensasaita

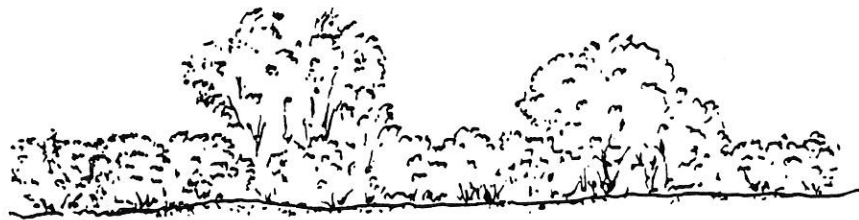


Leikattu pensasaita



PUISTO

Puistoaluetta vastaan soveltuvat parhaimmin vapaasti kasvavat pensasaidat, jotka voivat olla myös korkeampia esim. syreeniäitä, tai useammista matalista ja korkeista lajeista yhdistettyjä, jolloin ne muodostavat luonnollisemman rajan puiston ja asuntoalueen välille.



Lumimarja/mongolian vaahtera/lumimarja/rusokuusama

Purojantien varteen asuntoalueen pohjoisreunalle soveltuu kuusiaita nykyisen kuusimetsikön jatkeeksi suojaamaan pohjoistuulilta.

Piha-alueiden istutukset tulisi suorittaa sopivasti ryhmitellen jakamaan piha-alueen eri toimintoja. Peltotonttien kadun vastaiselle piha-alueelle suositellaan istutettavaksi 2 - 3 puuta tai suurta pensasta.

## Kasvilajisuositukset, liite 1.

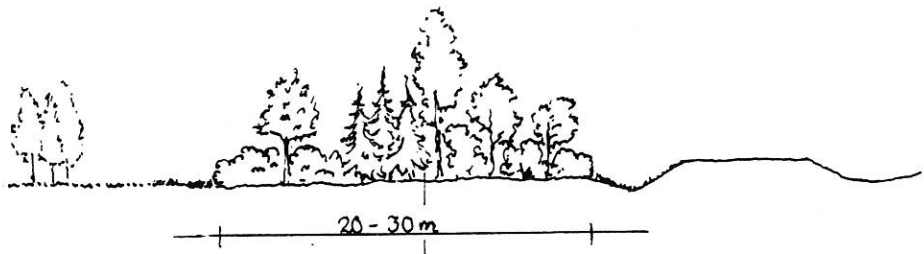
7  
PUISTOT

Puistoalueet olisi istutettava mahdollisimman varhaisessa vaiheessa ohjeellisen kasvillisuussuosituksen mukaan. Nykyinen oja kunnostetaan puiston halki kulkeväksi puroksi. Sen yhteyteen rakennetaan lampi. Puistoalueelle istutetaan tiheitä metsäsaarekkeitä sekä puu ja pensasryhmiä rajaamaan pelejä ja leikkejä varten varattuja eri kokoisia niittyalueita. Puistoalueelle istutettavaksi sopivia puita ja pensaita ovat ympäristössä luonnonvaraisena kasvavat puut esim. rauduskoivu, hieskoivu, tuomi, raita, kuusi, pihlaja, ja pensaat esim. taikinamarja, koiranheisi, koripaju, tuomipihlaja.

Luonnonvaraista kasvillisuutta täydennetään asuntoalueiden kävelyteiden varsilla koristepensaille ja -puilla. Teiden risteysaluetta voidaan korostaa istuttamalla esim. kirsikkapuita tai omenapuita. Teiden varsiin suositellaan istutettavaksi puurivejä tai kujanteita esim. pihlaja, ruotsinpihlaja, mustamarjaorapihlaja tai koristepensasryhmiä.

Leikkialueiden ympäristöt voidaan rajata marjapensaille esim. viinimarjapensaat, kriikuna sekä hedelmäpuilla täydennettynä koristepensaille kuten esim. kurttulehtiruusu, mustamarja-aronia.

Moottoriliikennetien varten istutetaan tiheä monikerroksinen melua vaimentava ja pölyä ja pakokaasuja keräävä suojametsä.



Puisto	Suojametsä	Tie
Sopivia lajeja:		
rauduskoivu		rauduskoivu
kuusi		pihlaja
vaahtera		harmaaleppä
taikinamarja		tuomi
koiranheisi		metsäruusu
äkäruusu		äkäruusu
lumimarja		orapihlaja
tuomipihlaja		

## KORTTELIKOHTAISET SUOSITUKSET

### Korttelit 1101 - 1103, 1106 - 1110

Metsäinen, osittain jo rakennettu alue, jossa uudisrakentaminen voi olla suhteellisen vapaamuotoista. Ryhmittäin olisi kuitenkin pyrittävä samoihin julkisivumateriaaleihin ja väreihin. Vallitseva väriskaala on vaalea tai punainen (punamulta).

### Korttelit 1104 ja 1105 Suositellaan lautaverhousa julkisivuissa.

Autopaikat suositellaan katettaviksi ja erotettaviksi istutuksilla muista toiminnoista. Jätesäiliöt tulisi sijoittaa katosten yhteyteen aidalla ja katoksella varustettuina sekä istutuksin verhottuina.

Korttelin 1104 rakennukset tulee pääsääntöisesti perustaa laatalle. Erikseen tutkittuna myös muu matalaperustus on mahdollinen.

Leikkipaikoille suositellaan rakennettavaksi katettua tilaa mielellään ainakin 1 m<sup>2</sup> asuntoa kohden.

Kortteleittain suositellaan laadittavaksi yhtenäinen rakentamis- ja istutussuunnitelma, jossa rakenteet ja istutukset selvitetään.

Suosittelvat päävärit joko punainen (punamulta) tai keltainen.

### Kortteli 1111, 1112 ja 1114

Suosittelaa lautaverhousa julkisivuissa.

Leikkipaikoille suositellaan rakennettavaksi katettua tilaa mielellään ainakin 1 m<sup>2</sup> asuntoa kohden.

Kortteleittain suositellaan laadittavaksi yhtenäinen rakentamis- ja istutussuunnitelma, jossa rakenteet ja istutukset selvitetään.

Värityysuusitus: keltainen tai muu vaalea luonnonläheinen väritys.

### Korttelit 1132 ja 1133 Julkisivumateriaaliksi yhtenäisesti joko puu- tai tiiliverhous.

Värityysuusitus: Julkisivuuissa punainen tai vaihtoehtoisesti vihreän väriskaalan värit. Alueelle soveltuvat melko tummatkin värisävyt.

Olevaa puustoa, etenkin lehtipuita ja mäntyjä tulee säästää mahdollisimman paljon ja täydentää sopivin lisäistutuksin.

### Kortteli 1115 Julkisivumateriaaliksi suositellaan punatiiltä.

Autotallin sijoittamista asuinrakennukseen ei suositella. Auto tulee mieluiten sijoittaa erilliseen tilaan, joka voi olla kytketty asuinrakennuksen yhteyteen.

### Korttelit 1116 ja 1117 Julkisivumateriaaliksi suositellaan vaaleaa keltatiiltä.

Autotallin sijoittamista asuinrakennukseen ei suositella. Auto tulee mieluiten sijoittaa erilliseen tilaan, joka voi olla kytketty asuinrakennuksen yhteyteen.



Olevaa puustoa on säilytettävä mahdollisimman paljon.

#### **Korttelit 1118 ja 1119**

Julkisivumateriaali voi olla kortteleittain vapaavalintainen joko lauta- tai tiiliverhous. Tiiltä käytettäessä tulee ainakin korttelin 1119 rakennuspaikkojen 1 ja 3 maaperän kantavuus selvittää ennen rakentamistoimenpiteitä. Korttelissa 1119 rakennukset tulee pääsääntöisesti perustaa laatalle. Erikseen tutkittuna muukin matala perustustapa on mahdollinen. Korttelin 1118 osalta perustustapa on vapaavalintainen ja myös kellarin rakentaminen on maaperän puolesta mahdollista.

Leikkipaikoille suositellaan rakennettavaksi katettua tilaa mielellään ainakin 1 m<sup>2</sup> asuntoa kohden.

Kortteleittain suositellaan laadittavaksi yhtenäinen rakentamis- ja istutussuunnitelma, jossa rakenteet ja istutukset selvitetään.

Autopaikat suositellaan katettaviksi, samoin jätesäiliöt. Nämä on erotettava muista toiminnoista istutuksin.

Väriyssuositus: Vaaleat värisävyt (keltainen, luonnonvalkoinen, vaal.sammaleen vihreä).

#### **Korttelit 1122 ja 1123**

Suosittelaa puurakenteisia lautaverhottuja rakennuksia. Kellarin rakentaminen ei ole sallittua.

Rakennukset tulisi perustaa pääsääntöisesti laatalle. Erikseen tutkittuna myös muu matalaperustus on mahdollinen.

Jätesäiliöt tulisi näkösuojata aidalla ja/tai istutuksin.

Väriyssuositus: keltainen väriskaala.

#### **Korttelit 1120, 1121, 1124**

Rakennukset yhtenäisesti joko puu- tai tiiliverhottuja.

Kortteliin 1121 ja korttelin 1124 rakennuspaikoille 5 - 7 rakennettaessa rakennukset on pääsääntöisesti perustettava laatalle. Erikseen tutkittuna myös muu matala perustustapa on mahdollinen.

Rinneosan  $\frac{1}{2}$  1 -alueella autopaikka voidaan sijoittaa myös pohjakerrokseen.

Jätesäiliöt tulisi aidata ja suojata istutuksin.

Väriyssuositus: Punainen väriskaala.

**Korttelit 1125, 1130, 1131 ja  
Puirojantien varsi korttelista 1127**

Puirojantien varteen ja metsäalueelle kortteliin 1130 tulevat rakennukset voidaan suunnitella vapaammin.

Jätesäiliöt aidataan ja suojataan istutuksin.

Verhousmateriaalina voi olla joko lauta- tai tiiliverhous.

Värisuositus: punainen - ruskea väriskaala.

Olevaa puustoa tulee säästää mahdollisimman paljon.

**Korttelit 1128 ja 1127/4-8**

Rakennukset yhtenäisesti joko puu- tai tiiliverhottuja. Perustustavaksi tulee valita pääsääntöisesti laattaperustus. Erikseen tutkittuna myös muu matalaperustus on mahdollinen.

Jätesäiliöt tulisi aidata ja näkösuojata istutuksin. Ne voidaan myös ratkaisusta riippuen sijoittaa aputilojen yhteyteen.

Värisuositus: keltainen väriskaala.

**Korttelit 1126, 1129**

Rakennus- ja julkisivumateriaaliksi suositellaan puuta. Perustustapa pääsääntöisesti joko laatta- tai matala anturaperustus. Maaperän kantavuus tulee korttelissa 1126 ja korttelin 1129 rakennuspaikoilla 4 - 6 tutkia muuta kuin laattaperustusta käytettäessä. Samoin jos halutaan valita puuta raskaampi materiaali. Korttelin 1129 rakennuspaikoilla 1 - 3 perustustapa on vapaavalintainen.

Jätesäiliöt tulisi aidata ja näkösuojata istutuksin, ne voidaan myös sijoittaa ratkaisusta riippuen aputilojen yhteyteen.

Värisuositus: Keltainen tai taitettu vihreä väriskaala (esim. sammalenvihreä).



M Jakamo/rr

26.11.1984

1(1)

## SUOSITELTAVIA AITAKASVEJIA

Vapaasti kasvava pensasaita h < 150 cm

Aronia melanocarpa	-	mustamarja-aronia
Lonicera caerulea	-	sinikuusama
Malus sargentii	-	marjaomenapensas
Potentilla fruticosa	-	pensashanhikki
Ribes alpinum	-	taikinamarja
Rosa pimpinellifolia	-	juhannusruus
Rosa rugosa Hansa	-	hansaruusu
Spiraea bumalda	-	ruusuangervo
Spiraea cinerea	-	morsiusangervo
Symphoricarpos rivularis	-	lumimarja

Leikattu pensasaita h < 150 cm

Amelanchier canadensis	-	tuomipihlaja
Caragana arborescens	-	siperianhernepensas
Cotoneaster lucidus	-	kiiltävälehtinen tuhkapensas
Crataegus coccinea	-	aitaorapihlaja
Ribes alpinum	-	taikinamarja
Picea abies	-	kuusi

Vapaasti kasvava korkea pensasaita




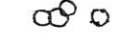

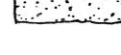
Sopivat yksin tai yhdistettynä matalien pensaiden kanssa

Acer ginnala	-	mongolianvaahtera
Caragana arborescens	-	siperianhernepensas
Cornus alba sibirica	-	korallikanukka
Lonicera tatarica	-	rusokuusama
Rubus odoratus	-	tuoksuvatukka
Sorbaria sorbifolia	-	pihlaja-angervo
Syringa josikaea	-	unkarinsyreeni
Syringa vulgaris	-	pihasyreeni

Sopivia pihapuita ovat esim. kaikki hedelmäpuut

Betula verrucosa	-	koivu
Grataegus douglasi	-	mustamarjaorapihlaja
Malus astringens Hopa	-	koristeomenapuu
Malus baccata	-	marjaomenapuu
Sorbus aucuparia	-	pihlaja
Sorbus intermedia	-	ruotsinpihlaja

MERKKIEN SELITYKSET

-  SÄILYTETTÄVÄ METSÄ / PUURYHMÄ
-  ISTUTETTAVA METSÄ / PUURYHMÄ LEHTIPUUVALTAINEN
-  --- --- , HAVUPUUVALTAINEN
-  --- PUURYHMÄ / PUU
-  PENSASAITA
-  NIITTY, NURMIKKO

TONTTIEN RAJALLE KATUALUEITA VASTEN ISTUTETAAN VAPAASTI KASVAVA TAI LEIKATTU PENSASAITA. ESIM. LAJIT LIITTEEN 1 MUKAAN.

KUUSIAITA

PELJINITY

LAMPI

OSITTAIN AVOIN ERIINNE  
LASKITTELO- JA POLKKAHAIKI

TONTTIEN RAJALLE PUUSTOALUEITA VASTEN  
ISTUTETAAN VAPAASTI KASVAVIA PENSASAITOJA  
ESIM. SYREENI, TUONIPUHLAJA, SIBERIAN-  
HEIKKIPENSAS TAI USEAN PENSASLAIN  
MUODOSTAMIA PENSASAITOJA ESIM.  
LUMIMARA = MONGOLIANVAHTERA - EUSOKKUSAMA

LAMMEN LÄHEISYYTEEN SEKÄ PUURON VARELLE  
ISTUTETAAN KOSTEIKKOJALGVEJA, YKSITTÄISIÄ PUUTA  
ESIM. RAITA, TUOMI, PIILPUU SEKÄ PENSAITA  
ESIM. PAJUJA, KANUKOITA

METSÄKKÖ, LEHTIPUUVALTASIA  
PUU JA PENSASRYHMIÄ  
ESIM. RAUDUSKOIVU, PIHLAJA,  
TERVALEPPÄ, VAAHTERA, TUOMI  
TÄIKINÄMARJA, LEHTOKUUSAMA, KOIRAN-  
HEISI

TIHEÄ MONIKERROKSIINEN (PUITA JA PENSAITA)  
MELUJA VAIMENTAVA SEKÄ PÖLYÄ JA PAKO-  
KAASUJA KERÄÄVÄ SUOJAMETSÄ

LEIKKIPAIKKOJEN  
YMPÄRISTÖÖN ISTUTETAAN  
HEDELMÄPUITA JA MARJAPENSAITA

Rakennuskohde nimi ja osoite		Pinnustuksen saatio		Mittakaava	
MÄNTSÄLÄ JURVALA, KAUNISMÄKI		KASVILLISUUSSUOSITUKSET		1:2000	
Suunnittelukeskus OY MÄNTSÄLÄTARU • 00570 HELSINKI 52 • PUHELIN 90-142 411		Suunnittelun asiakas-työ- ja piirustuksen numero		Muutos	
Päivä 18.12.1984		K-518-1478-903			
Talon nimi / Suunn. M. JAKAMO					
Myr					