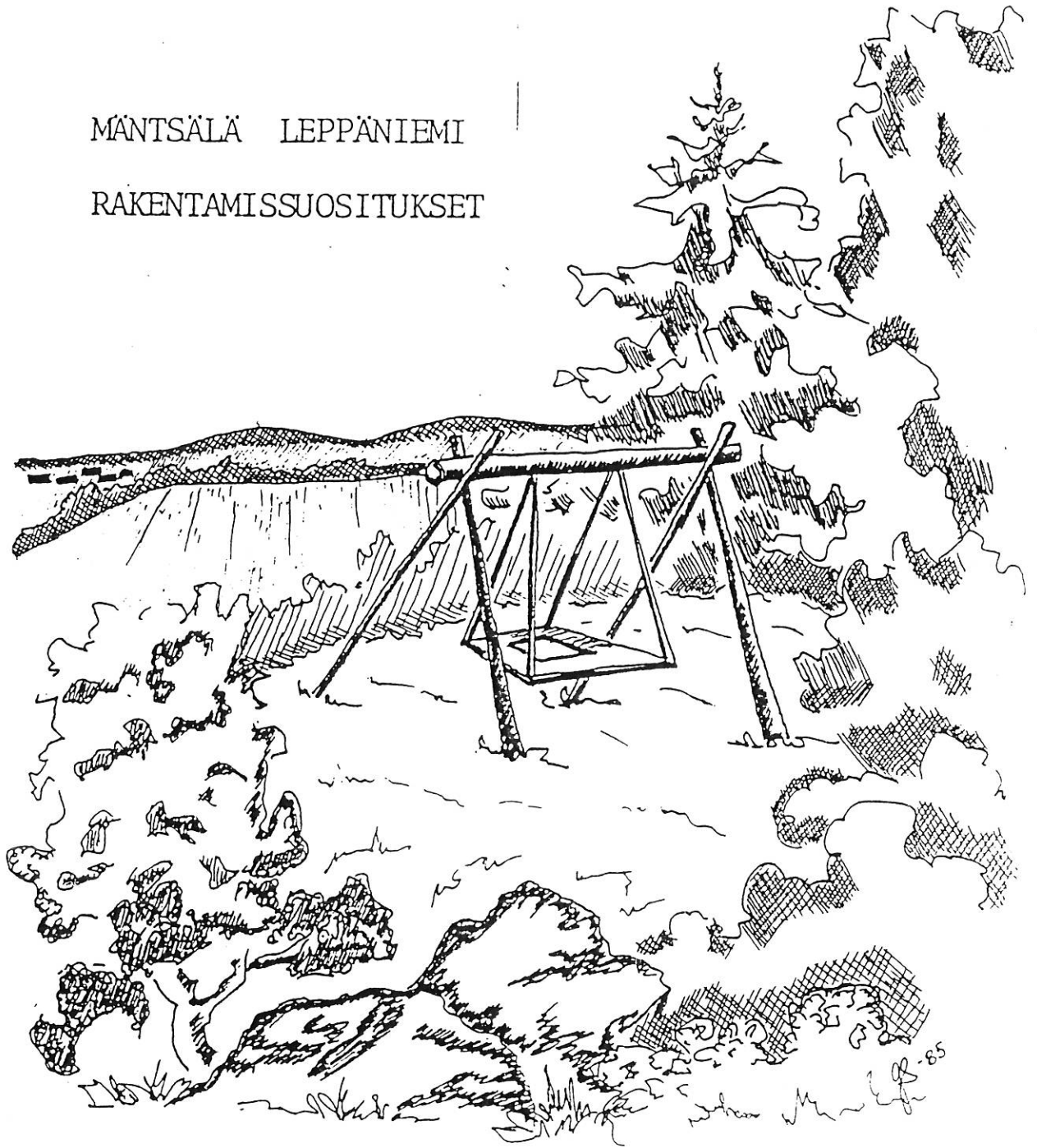


M. M. M. M.
13 30

MÄNTSÄLÄ LEPPÄNIEMI
RAKENTAMISSUOSITUKSET



G Suikki/kk

6.8.1985

1(2)

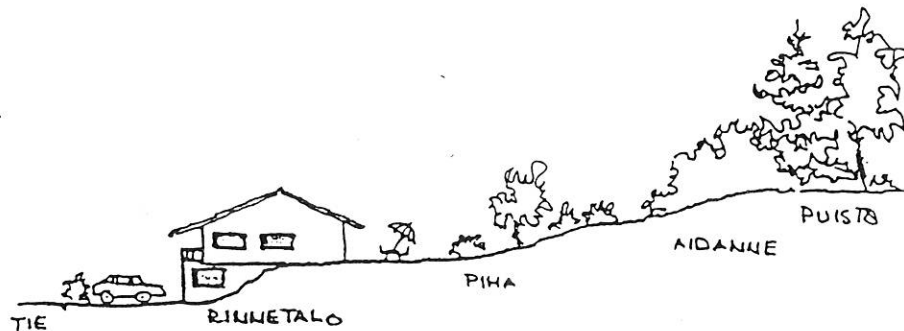
KORTTELIKOHTAISET SUOSITUKSET

Korttelit 252, 255, 257, 261

Rinne, jossa tällä hetkellä puusto/taimisto. Aluetta rakennettaessa tulee olla varovainen ympäröivän luonnon suhteen. Samoin tulisi jo suunnitteluvaiheessa päättää, mitkä puut jätetään tontille.

Alueelle tulisi rakentaa rinnetaloja, alakerrassa autotalli, sauna ym. taloustilat. Näin saadaan asuinhuoneet korotettua maanpinnan tasalle rinteeseen, joka on ilmastollisesti edullisin pihaksi.

Julkisivumateriaaleiksi tiili tai lauta, väreinä (myös katon) ruskea, punainen ja vihreä.



Korttelit 262, 265

Itä- ja kaakkoisrinne, joka on nuoren metsän peitossa. Nämä alueet, samoin kuin edelliset, rajoittuvat tulevaan puistoon, mikä edellyttää varovaisuutta ympäristön suhteen, etenkin rajalla tontti-puisto (yllä oleva havainnekuva).

Alueella voi valita joko rinnetaloja tai matalia yksikerroksisia, matalasokkelisia taloja. Talotyyppi valitaan siten, että massojen siirrot ovat niin pieniä kuin mahdollista.

Julkisivumateriaali mieluiten tiili, mutta puuverhous on myös sopiva. Väritys: julkisivu punainen (eri punasävyt) ja musta katto.

Kortteli 260

Talot yksikerroksisia.

Suosittelaa lautaverhousta julkisivuissa. Väritys: sinisen eri sävyt, katto musta.

Tontit 4 ja 5 rajoittuvat puistoalueeseen, tonttien ja puiston rajalle aidanne.

Korttelit 266, 270

Julkisivumateriaalina suositellaan käytettäväksi lautaverhousta.

Talot yksikerroksisia.

Julkisivujen värit pastelleja punainen, sininen, vihreä, keltainen.
Katot yhtenäisesti tummia joko ruskeita tai mustia.

Tonttimaan ja puiston rajalle istutetaan aidanne.

Korttelit 263, 264, 289, 290, 295

Asuintalot yksikerroksisia, yhtenäisesti lauta- tai tiiliverhous.

Värisuositus: julkisivut vaaleita, mieluiten keltaisia. Katot kortteleit-
tain yhtenäisesti joko mustia tai vihreitä.

MÄNTSÄLÄN KIRKONKYLÄ
LEPPÄNIEMI

1

Suosituksen tarkoitus

Nämä rakentamishjeet on tarkoitettu rakennuslautakunnan, rakennustarkastajan ja rakentajien avuksi kaavan toteuttamiseen liittyvissä ohjaus-, suunnittelu-, valvonta- ja rakentamistehtävissä.

Yhtenäisen ja viihtyisän asuinympäristön syntymisen edellytyksenä on, että yksittäisten rakennusten kattomuodot, julkisivumateriaalit ja aitaukset muodostavat toisiinsa nähden yhteensopivan, monipuolisen ja ilmeikkään kokonaisuuden.

2

Suosituksen sitovuus

Suositukset eivät ole sitovia ja niistä voidaan rakennuslupaviranomaisten harkinnan mukaan poiketa. Poikkeamiseen voidaan suostua esim. silloin, jos kaikki samaan ryhmään kuuluvien tonttien omistajat niin haluavat.

3

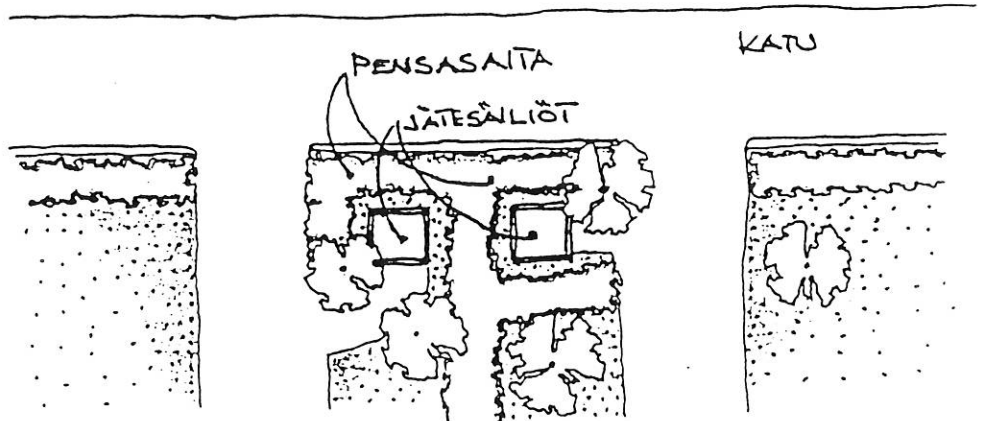
Koko aluetta koskevat yleiset suositukset

Rakennukset sijoitetaan tontille havainnepiirroksen (liite 1) periaatteiden mukaisesti, yleensä rakennusalan kadunpuoleiseen sivuun kiinni.

Taloustilat kuten autotalli tai katos sekä varastot, mikäli ne eivät ole osana asuinrakennuksesta, suositellaan sijoitettavaksi yksikerrokseen talousrakennukseen, joka on kytketty päärakennuksen yhteyteen, rakennusmateriaalina puu.

Jätesäiliöt suositellaan sijoitettavaksi taloustilojen yhteyteen näköesteellä suojattuna. Mikäli erillistä taloustilaa ei rakenneta, sijoitetaan jätesäiliöt pensasaidan yhteyteen siten, etteivät ne näy kadulle.

Esimerkiksi



4

Julkisivut

Rakennuksessa tulisi olla vain yksi pääasiallinen julkisivumateriaali (esim. päätyjen ja muiden julkisivujen tulisi olla samaa materiaalia ja väriä). Julkisivumateriaalina on sekä puu että tiili (katso korttelikohtaiset suositukset sivu 5).

Kokonaan tai pääasiallisesti maanpinnan yläpuolella olevaa kellari-kerrosta ei saa rakentaa. (Korttelit 252, 255, 257, 261, 262 ja 265, katso korttelikohtaiset suositukset.) Sokkelin korkeus maantasosta tulisi olla 30 - 60 cm.

5

Katto

Rakennuksissa tulisi olla harjakatto, jonka kaltevuus on 1:3 - 1:5.

Rakennuslautakunta voi sallia myös muita kattomuotoja ja -kaltevuuksia (ei tasakattoa), mikäli ne sopivat kokonaisuuteen.

Kattoharjan suunta on kaavan havainnepiirroksen mukainen (liite 1).

Katemateriaalin väri määritellään korttelikohtaisesti ohjeissa.

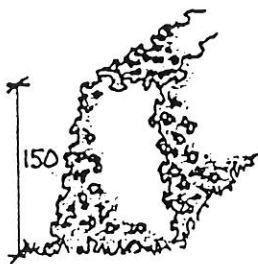
Rakennuksissa tulisi olla avoräystäät. Näkyvissä kattorakenteissa tulee välttää korkeita räystäslaudoituksia ja päätykolmioita.

6

Aitaaminen

Tontit suositellaan aidattavaksi katualuetta vasten vapaasti kasvavilla tai leikatuilla pensasaidoilla, ei mielellään korkeampia kuin 150 cm. Mikäli halutaan käyttää esim. puuaitaa, tulee sen olla kevytrakenteinen ja mielellään vuorotella pensaiden kanssa (katso esimerkit alla).

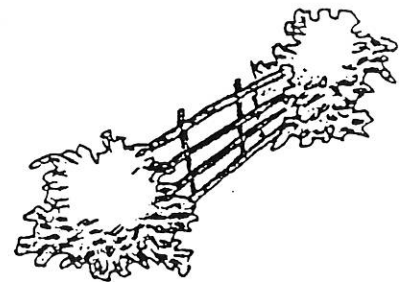
Puna- tai hopealehtisiä pensaita tulisi välttää sekä pensasaidoissa että aidanteissa.



Leikattu pensasaita



Vapaasti kasvava pensasaita



Puuidan vuorottelu pensaiden kanssa

Lajisuositukset, liite 2.

Tontin rajaaminen puistoaluetta vastaan tulee suorittaa vapaasti kasvavalla pensasaidalla. Tällaisessa aidanteessa tulee käyttää useampia pensas- ja puulajeja, jotta saadaan korkeus- ja leveyseroja. Katso esimerkit alla.



Lajisuositukset, liite 2.

Piha-alueiden istutukset tulisi suorittaa sopivasti ryhmitellen jakamaan piha-alueen eri toimintoja. Osalla tonteista on niin hyvä puusto/taimisto, ettei tarvetta ole kuin täydennysistutuksiin.

7 Puistot

Arvokkaimmat puistot alueella ovat: keskellä oleva moreenimäki sekä joen ja asuntoalueen väliin jäävä joen ranta.

Moreenimäki: Tällä hetkellä osa tulevaa puistoa on metsänä, osa taimikkona (pääosin haapaa). Jotta puisto soveltuisi virkistyskäyttöön, tulisi alueella suorittaa sekä puuston että taimiston harvennus. Harvennus tulee suorittaa mahdollisimman pian, sillä aluskasvillisuus tulee häviämään muutaman vuoden kuluessa täysin, mikäli se ei saa enemmän valoa. Alueella tulisi suosia seuraavia puulajeja: mänty, kataja, pihlaja ja koivu, hieman alempana myös kuusi, osa haavoista tulisi myös säilyttää alkuvaiheessa.

Alueelle ei tulisi rakentaa pyöräily- ja jalankulkuteitä, vaan ainoastaan polkuja, esim. kivituhkapäällysteisiä polkuja, jotka ovat rakennettu talvella jäätynyttä maanpintaa rikkomatta suodatinkankaan varaan. Lisäistutuksia alueella ei tarvita, mikäli harvennus ja alikasvoksen poisto suoritetaan oikein. Aluskasvillisuuden hoitoon kuuluu niitto kerran myöhäiskesällä, näin estetään puiden leviäminen niityille ja aluskasvillisuus kehittyy kulutusta kestäväksi.

Tälle puisto-osalle ei tulisi rakentaa leikkikenttää (korkeitaan nk. kyläkiikku kuten ennen keinumäillä), sillä luonto on siksi vaihtelevaa ja inspiroivaa, että se sopii erinomaisesti leikkeihin.

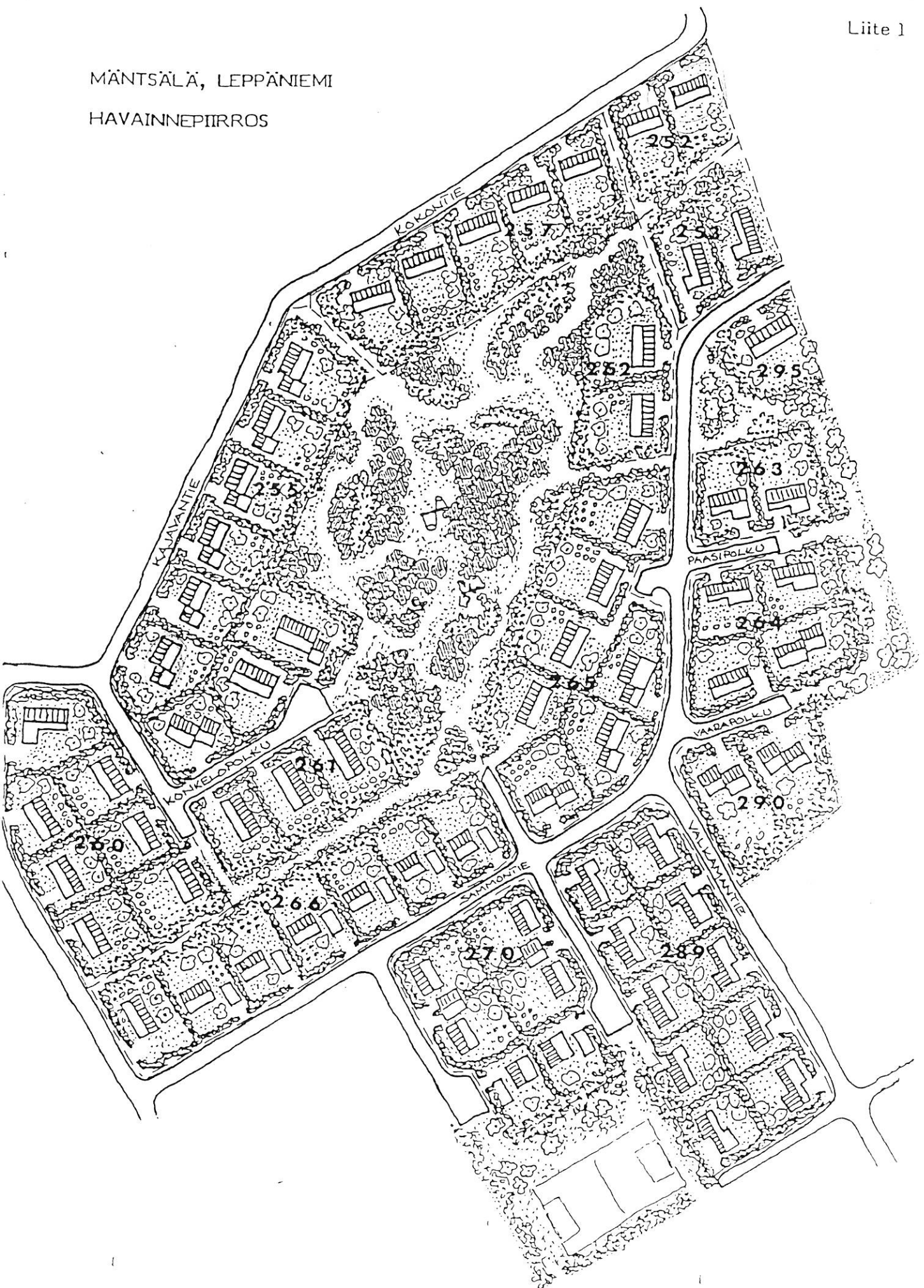
Joen ranta: Tälle alueelle tulisi raivata näkymäaukkoja rakennettavan pyörätien varteen ja jättää pajukkoja sinne tänne antamaan rannan ja veden läheisyyden tuntua. Lähinnä tietä oleva metsä tulisi harventaa.

Alueen käyttöarvo nousee, mikäli sinne istutetaan juhannusrusuja, alppirusuja sekä katajia, mielellään rantatöyrän taitekohtaan, ryhmittäin.

Palloilukentän ympäristö tulee istuttaa liitteessä 2 olevan esimerkin mukaan.

MÄNTSÄLÄ, LEPPÄNIEMI

HAVAINNEPIIRROS



G Suikki/kk

16.7.1985

1(1)

LAJISUOSITUKSET

1 AIDAT

A Leikatut, korkeus < 150 cm

Amelanchier canadensis	- Tuomipihlaja
Cotoneaster lucidus	- Kiiltävälehtinen tuhkapensas
Crataegus coccinea	- Aitaorapihlaja
Larix x eurolepis	- Hybridilehtikuusi

B Vapaasti kasvava

Aronia melanocarpa	- Mustamarja-aronia
Lonicera caerulea	- Sinikuusama
Malus sargentii	- Marjaomenapensas
Potentilla fruticosa	- Pensashanhikki
Ribes alpinum	- Taikinamarja
Rosa pimpinellifolia	- Juhannusruusu
Rosa rugosa Hansa	- Hansaruusu
Spirea bumalda	- Ruusuangervo
Spirea cinerea	- Morsiusangervo

2 AIDANNE PUISTOALUETTA VASTEN

- yhdistetään vapaasti kasvavan pensasaidan (IB) kanssa

Acer ginnala	- Mongolian vaahtera
Caragana arborescens	- Siperian hemepensas
Corylus avellana	- Pähkinäpensas
Lonicera tatarica	- Rusokuusama
Prunus padus	- Tuomi
Rubus odoratus	- Tuoksuvatukka
Sorbaria sorbifolia	- Pihlaja-angervo
Sorbus aucuparia	- Pihlaja
Syringa josikea	- Unkarinsyreeni
Syringa vulgaris	- Pihasyreeni

3 PALLOILUKENTÄN YMPÄRISTÖ

Lonicera korolkowii v. zabelii	- Kaunokuusama
Malus floribunda	- Ruusuomenapuu
Philadelphus coronarius	- Pihajasmike
Prunus sargentii	- Sahalinin kirsikka
Syringa vulgaris	- Pihasyreeni
Ulmus clabra	- Jalava