

# Mäntsälän strateginen yleiskaava 2050

## Osallistumis- ja arviointisuunnitelma



Tätä osallistumis- ja arviointisuunnitelmaa on päivitetty alkuperäiseen kh 5.3.2018 §56 suunnitelmaan nähden. Päivitysten ajankohdat ja sisältö on kerrottu pääpiirteittäin kappaleessa "Osallistumis- ja arviointisuunnitelman päivitykset".

14.12.2023

## Sisällysluettelo

Johdanto.....	1
Suunnittelualue.....	2
Yleiskaavatyön tavoitteet .....	3
Yleiskaavatyön lähtökohdat .....	6
Yleiskaavan vaikutusten arviointi.....	11
Osallistuminen ja vuorovaikutus.....	12
Kaavatyön eteneminen ja aikataulua .....	12
Tiedottaminen .....	14
Osallistumis- ja arviointisuunnitelman päivitykset.....	15

## Johdanto

Tämä osallistumis- ja arviointisuunnitelma (OAS) on laadittu koko Mäntsälän kuntaa koskevan strategisen yleiskaavan laatimista varten. Yleiskaava on maankäytön yleispiirteinen suunnitelma, joka ohjaa kunnan kehittämistä pitkälle tulevaisuuteen. Sen tehtävänä on määrittää tulevan kehityksen suuret linjat ja ratkaista yleisellä tasolla yhdyskuntarakenteen eri toimintojen, kuten asumisen, liikenteen, palvelujen, työpaikkojen ja viheralueiden sijoittuminen ja yhteensovittaminen.

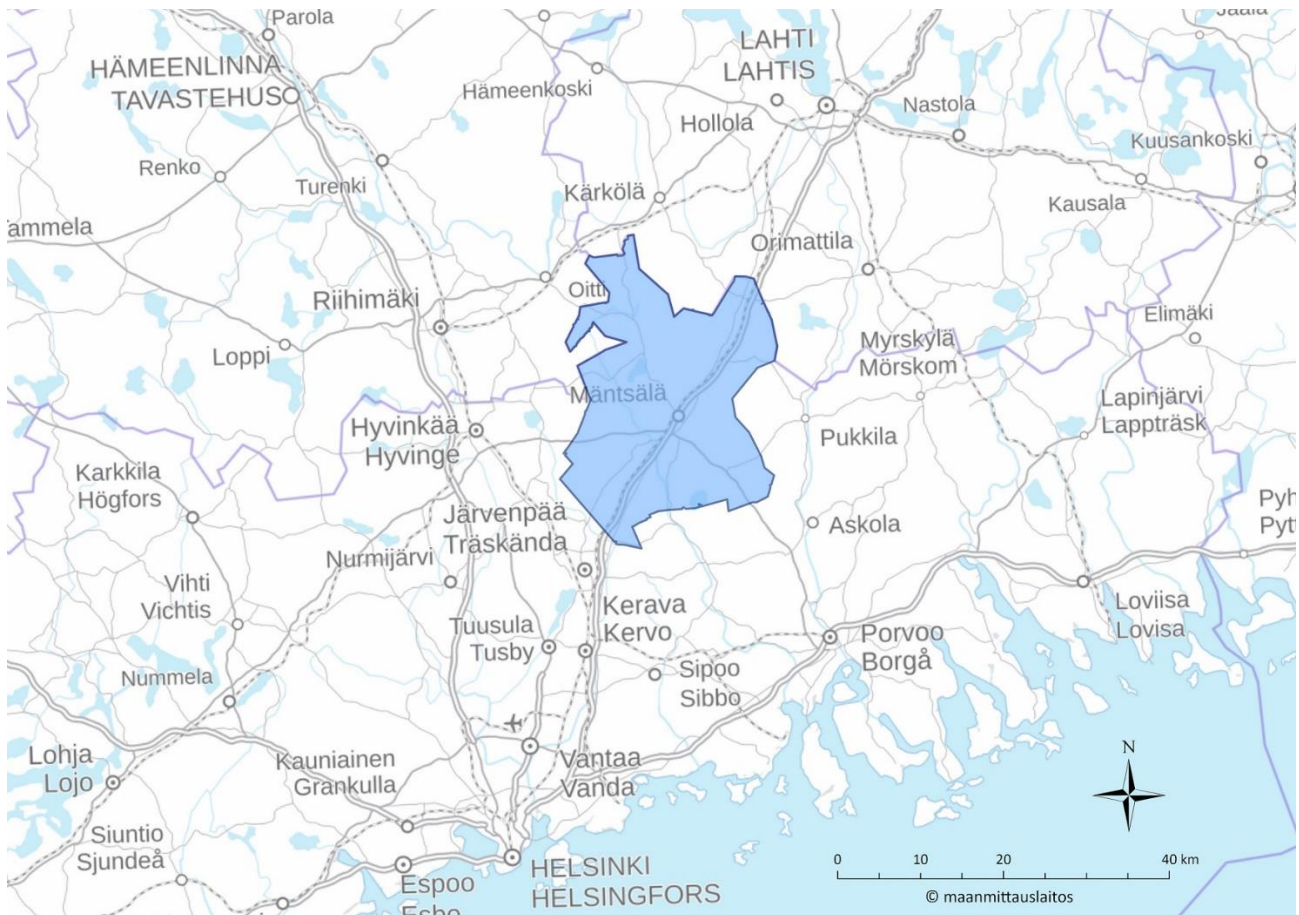
Osallistumis- ja arviointisuunnitelmassa (OAS) esitetään, miksi Mäntsälän strateginen yleiskaava laaditaan, miten kaavoitus etenee, missä vaiheessa siihen voi vaikuttaa sekä miten yleiskaavan vaikutuksia on tarkoitus arvioida. Lisäksi siinä esitetään pääpiirteittäin kaavatyön tarkoitus ja tavoitteet sekä kaavatyön lähtötilanne ja kaavan laadinnan eri työvaiheet. Osallistumis- ja arviointisuunnitelmaa päivitetään tarvittaessa kaavoituksen edetessä. Päivitetty ja tarkistettu OAS on nähtävillä koko kaavatyön ajan Mäntsälän kunnan kaavoitustoimessa sekä kunnan internet-sivuilla [Mäntsälän strateginen yleiskaava 2050 - Mäntsälän kunta \(mantsala.fi\)](https://mantsala.fi).



## Suunnittelualue

Mäntsälän strategisen yleiskaavan tavoitevuosi on 2050 ja suunnittelualue on koko Mäntsälä.

Mäntsälä on vireä ja muuttovoittoinen kunta pääkaupunkiseudun välittömässä läheisyydessä Lahden oikoradan ja Nelostien kasvukäytävällä. Hyvien liikenneyhteyksien Mäntsälässä asuu lähes 21 000 asukasta. Maapinta-alaltaan se on n. 600 km<sup>2</sup>. Mäntsälän kirkonkylä on kunnan kasvava päätaajama, jolla on hyvä logistinen sijainti Lahden moottoritien ja Hangosta Porvooseen kulkevan Kehä V:n risteyksessä. etäisyys Mäntsälästä Helsinkiin on noin 56 km ja Lahteen n. 44 km.



*Mäntsälän strategisen yleiskaavan suunnittelualueena on koko kunta.*

## Yleiskaavatyön tavoitteet

Yleiskaavaa valmistellaan maankäyttö- ja rakennuslain kaavatyölle asettamien tavoitteiden mukaisesti. Mäntsälän yleiskaavoitusta tarkastellaan kokonaisuutena, sillä kunnalta puuttuu oma, pitkän tähtäimen suunnitelma maankäytölle. Mäntsälän yleiskaavatyön tarkoituksena on ennakoida tulevaisuuden tarpeita ja auttaa kuntaa varautumaan muutoksiin. Kaavatyössä määritellään suuret linjat Mäntsälän kehittymiselle maankäytön, asumisen, liikkumisen, virkistykseen, palvelujen ja elinkeinojen näkökulmasta. Samalla visioidaan laadulliset ja vaiheittaiset tavoitteet sille, millaisessa kunnassa tulevaisuuden mäntsäläläiset asuvat, yrittävät, työskentelevät, liikkuvat ja viettävät vapaa-aikaansa. Pitkän tähtäimen strateginen suunnittelu auttaa kuntaa tapahtuvien muutoksien hallinnassa. Se myös mahdollistaa paremman päätöksenteon Mäntsälän malliin, kun erilaisiin hankkeisiin liittyvän päätöksenteon pohjaksi on tarjolla yleiskaavatyön aikana kerättyä laaja-alaista, laadukasta ja analysoitua tietoa mm. eri alueiden kehityspotentiaaleista ja mahdollisuuksista. Yleiskaava laaditaan oikeusvaikutteisena.

Koko kunnan yleiskaavatyö on kaksivaiheinen. Ensimmäisessä vaiheessa määritellään tulevaisuustarkastelujen, arvokeskustelun ja analyysien kautta koko kuntaan erilaiset vyöhykkeet ja asetetaan tavoitteet niiden maankäytölle, elinkeinorakenteelle ja ympäristönlaadulle. Toisessa vaiheessa keskitytään alueisiin, joilla tarvitaan tarkempaa maankäytön ohjausta ja suunnitellaan maankäyttöä asemakaava-alueilla ja kyläkeskuksissa. Tärkeä osa yleiskaavatyötä on löytää Mäntsälälle sopivan ketterä yleiskaavamalli, joka katsoo strategisesti riittävän pitkälle ja ohjaa kunnan kehitystä sopivalla tarkkuudella. Kunnanhallitus päätti (21.11.2022 § 236), että vuonna 2018 aloitettua yleiskaavatyötä jatketaan ”Mäntsälän **strategisena** yleiskaavana 2050”.

## Mäntsälän kuntastrategia

Mäntsälän kunta on laatinut kuntastrategian vuosille 2022-2025 (kv 13.12.21 § ), jonka kärkitavoitteet ovat myös strategisessa yleiskaavatyössä merkittävässä roolissa:

- Turvallinen, sujuva arki
- Osallistava yhteisöllisyys
- Vastuullinen, kehittävä vire



## Strategisen yleiskaavan tavoitteet:

Kuntakehityslautakunta päätti (15.2.2023 § 15) strategisen yleiskaavan tavoitteista ja niitä tukevista toimenpiteistä:

**Tavoite:** Riittävät, monipuoliset ja kilpailukykyiset kaavavarannot asuin- ja yritysrakentamisen tarpeisiin

### Toimenpiteet

- Turvataan myönteisen väestökehityksen jatkuminen Mäntsälässä hyödyntämällä tehokkaasti kunnan erinomaista logistista asemaa Etelä-Suomen keskeisten tieväylien ja oikoradan läheisyydessä.
- Varmistetaan aktiivisesti kaavoittamalla asuntotuotannon riittävyys.
- Vastataan kattavalla yritystonttitarjonnalla tehokkaasti eri kokoisten tonttien kysyntään.

**Tavoite:** Kasvun ohjaaminen Kirkonkylän ja Hyökännummen asemakaava-alueilla

### Toimenpiteet

- Vahvistetaan Kirkonkylän ja Hyökännummen asemakaava-alueiden vetovoimaisuutta asuin- ja toimintaympäristöinä.
- Pyritään asemakaava-alueilla ensisijaisesti sisäiseen kasvuun. Keskeisinä keinoina tässä ovat alueiden täydennysrakentaminen ja tiiviimpi uudisrakentaminen.
- Suunnitellaan uudet asuinalueet kiinnittäen erityistä huomiota niiden sijoittumiseen jo olemassa olevan yhdyskuntarakenteen yhteyteen.
- Varmistetaan asemakaava-alueilla kaavavarantojen riittävyys tuleviin asumisen tarpeisiin.
- Korjataan ja uudistetaan Kirkonkylän rakennuskantaa siten, että se vastaa tulevaisuuden palvelukysyntään, elämäntapoihin ja asiointikäyttämiseen.
- Kehitetään Kirkonkylässä julkista kaupunkitilaa jalankulun, oleskelun ja viihtymisen ehdoilla kiinnittäen huomiota yhteisöllisyyteen.

**Tavoite:** Kyläkeskuksien kehittäminen ja haja-asutusalueiden maankäytön ohjaaminen

### Toimenpiteet

- Esitetään yleispiirteisesti kyläalueiden rajaukset yleiskaavan tavoitevuonna 2050.
- Kyläalueiden osalta maankäyttö tullaan ratkaisemaan tarkemmin osayleiskaavoituksessa.
- Ohjataan luvituksella haja-asutusalueiden maankäyttöä.
- Pyritään edistämään kylien yhteisöllisyyttä.

**Tavoite:** Luonnonläheisesti kasvava ja kehittyvä Mäntsälä

### Toimenpiteet

- Huomioidaan maankäytön suunnittelussa keskeiset luonnonarvot, ilmastotavoitteet ja kestävä kehitys.
- Turvataan ekologisen verkoston ja arvokkaiden luontokohteiden säilyminen sekä luonnon monimuotoisuus.
- Osoitetaan kuntalaisten käyttöön riittävästi laadukkaita virkistysalueita.
- Turvataan pinta- ja pohjavesien laatu hyvällä maankäytön suunnittelulla.
- Kiinnitetään huomiota hulevesien luonnonmukaiseen hallintaan (erityisesti osayleiskaavoissa ja asemakaavoissa).

**Tavoite:** Liikenneverkon kehittäminen ja kestävä liikkuminen

#### Toimenpiteet

- Kehitetään liikennejärjestelmää kestävien liikennemuotojen käyttöä ja valintaa helpottavaksi.
- Kehitetään Mäntsälän rautatieasemaa joukkoliikenteen keskuksena.
- Hyödynnetään Hyökännummella julkisen liikenteen yhteyksiä ja kehitetään aluetta huomioiden yhteystarpeet Haarajoen rautatieasemalle (kevyt liikenne).
- Huomioidaan maankäytön suunnittelussa Hennan rautatieaseman merkitys Mäntsälän pohjoisosien asukkaille.
- Varmistetaan turvallinen ja sujuva kevyen liikenteen verkosto, joka edistää liikuntaa ja arkiliikkumista (myös erityisryhmien tarpeet huomioiden).
- Pyritään osoittamaan työpaikka-alueiden sijainnit logistisesti hyviltä alueilta keskeisten tieväylien tuntumasta.



## Yleiskaavatyön lähtökohdat

### Valtakunnalliset alueidenkäyttötavoitteet

Uudet valtakunnalliset alueidenkäyttötavoitteet astuivat voimaan 1.4.2018, joten ne ohjaavat tätä kaavatyötä.

Valtakunnalliset alueidenkäyttötavoitteet ovat osa maankäyttö- ja rakennuslain mukaista alueidenkäytön suunnittelujärjestelmää. Niiden tehtävänä on mm. varmistaa valtakunnallisesti merkittävien seikkojen huomioiminen kuntien kaavoituksessa sekä edistää maankäyttö- ja rakennuslain ja alueidenkäytön suunnittelun päätavoitteiden, kuten hyvän elinympäristön ja kestävän kehityksen saavuttamista. Mäntsälän yleiskaavatyössä on edistettävä valtakunnallisten alueidenkäyttötavoitteiden toteutumista.

### Uusimaa-kaava 2050

Uusimaa-kaavan kokonaisuus, joka hyväksyttiin maakuntavaltuustossa 25.8.2020, on saanut lainvoiman korkeimman hallinto-oikeuden päätöksellä 13.3.2023. Uusimaa-kaava 2050 on nimi kaavakokonaisuudelle, joka sisältää Helsingin seudun, Itä-Uudenmaan ja Länsi-Uudenmaan vaihemaakuntakaavat. Kokonaisuus kattaa koko Uudenmaan 26 kunnan alueen lukuun ottamatta Östersundomin aluetta. Helsingin seudun kaavan alueeseen kuuluvat seuraavat kunnat: Espoo, Helsinki, Hyvinkää, Järvenpää, Kauniainen, Kerava, Kirkkonummi, **Mäntsälä**, Nurmijärvi, Pornainen, Sipoo, Tuusula, Vantaa ja Vihti. Helsingin seudulla tärkeitä teemoja ovat muun muassa kansainväliset yhteydet, kasvuun varautuminen sekä viherrakenteen vaaliminen tiivistyvässä kaupunkirakenteessa.

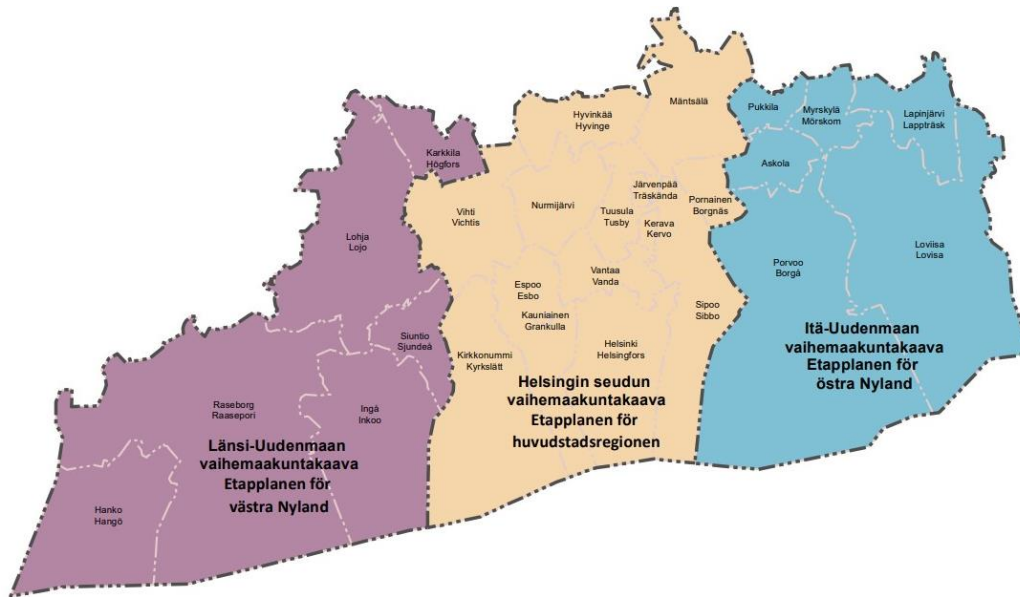
Uusimaa-kaavan aikatahtain on vuodessa 2050, eli se kertoo, millaista maakunnan aluerakennetta tavoittelemme siihen mennessä. Uudenmaan ennustetaan kasvavan tulevaisuudessa jopa 550 000 asukkaalla ja 290 000 työpaikalla.

Uusimaa-kaavan päätavoitteet ovat:

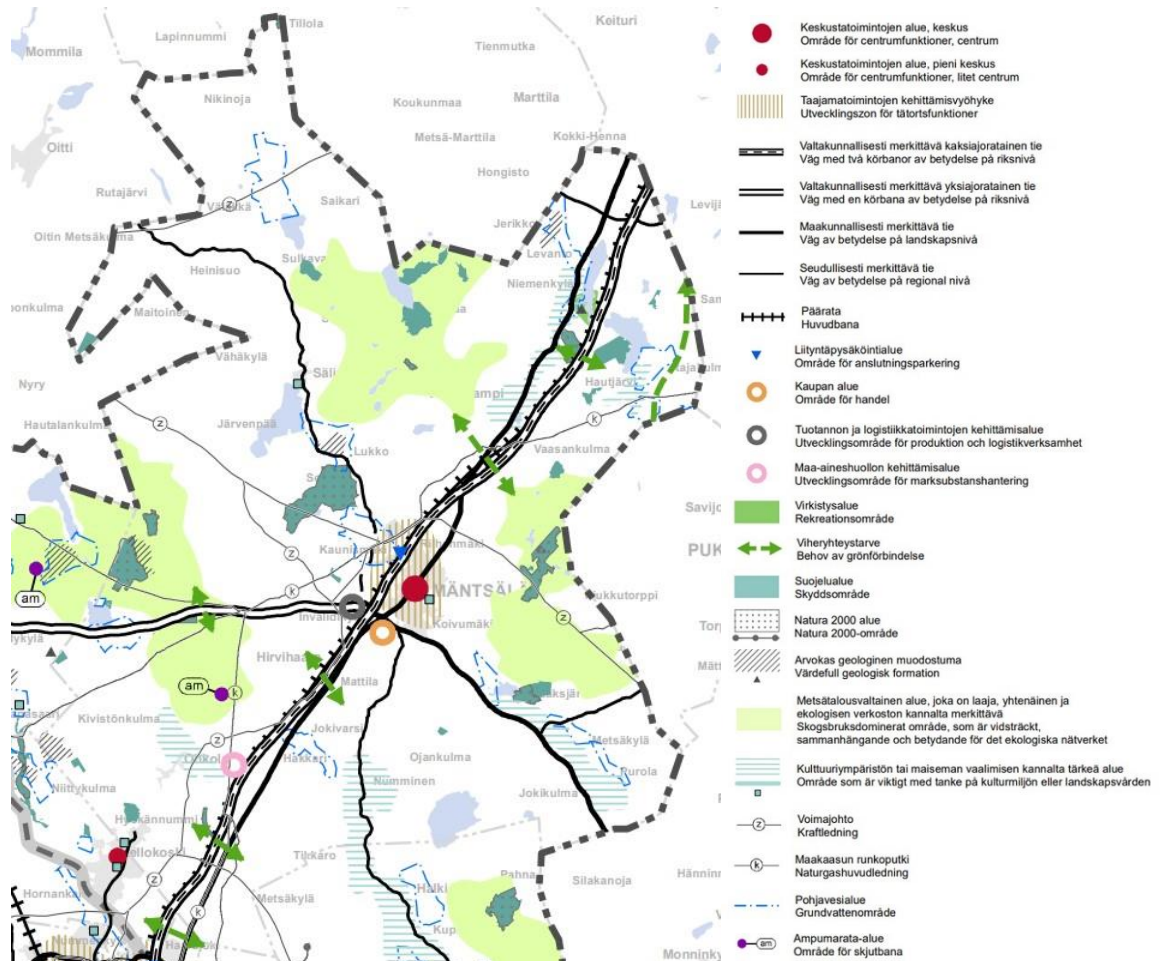
- kasvun kestävä ohjaaminen ja alueiden välinen tasapaino
- ilmastonmuutokseen vastaaminen sekä luonnonvarojen ja luonnon kestävä käyttö
- hyvinvoinnin ja vetovoimaisuuden lisääminen
- kestävä kilpailukyky.

Maakuntakaavasta saa lisätietoja Uudenmaan liitosta: [www.uudenmaanliitto.fi](http://www.uudenmaanliitto.fi).





Uusimaa-kaava 2050 on nimi kaavakokonaisuudelle, joka sisältää Helsingin seudun, Itä-Uudenmaan ja Länsi-Uudenmaan vaihemaakuntakaavat



Ote Helsingin seudun vaihemaakuntakaavasta (04/2023) (Uusimaa-kaava 2050)

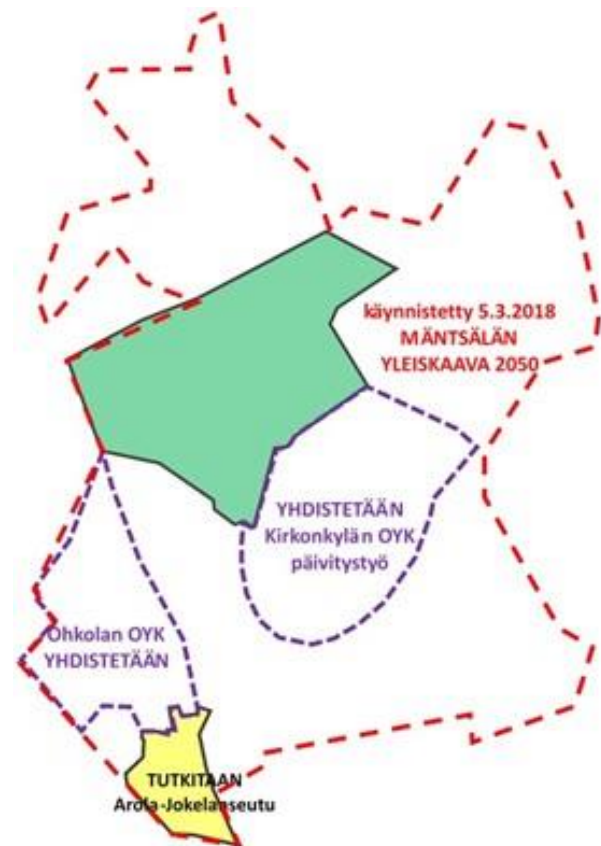
## Osayleiskaavoitus

Mäntsälän asemakaavoitusta, maankäyttöä ja rakentamista ohjaavat osayleiskaavat, joista lähes puolet on ikänsä puolesta päivittämisen tarpeessa. Mäntsälässä ovat voimassa seuraavat oikeusvaikutteiset osayleiskaavat:

- Sälinkää-Soukkion osayleiskaava (kv 23.5.2016)
- Nummisten koulun osayleiskaavan muutos (kv 19.9.2011)
- Arola-Jokelanseudun osayleiskaava (kv 23.6.2008)
- Marjalan osayleiskaava (kv 12.11.2007)
- Hyökännummen osayleiskaava 2020 (kv 14.11.2005)
- Kirkonkylän osayleiskaava 2020 (kv 14.6.2004)
- Numminen-Onkimaan oikeusvaikutukseton osayleiskaava (kv 21.2.1994)

Mäntsälän yleiskaava 2050:n laatimispäätöksen yhteydessä (kh 5.3.2018 §56) kunnanhallitus päätti keskeyttää vireillä olevien osayleiskaavojen (Kirkonkylän OYK ja Ohkolan OYK) valmistelun, ja että alueiden maankäyttö suunnitellaan osana koko kunnan yleiskaavatyötä 2050.

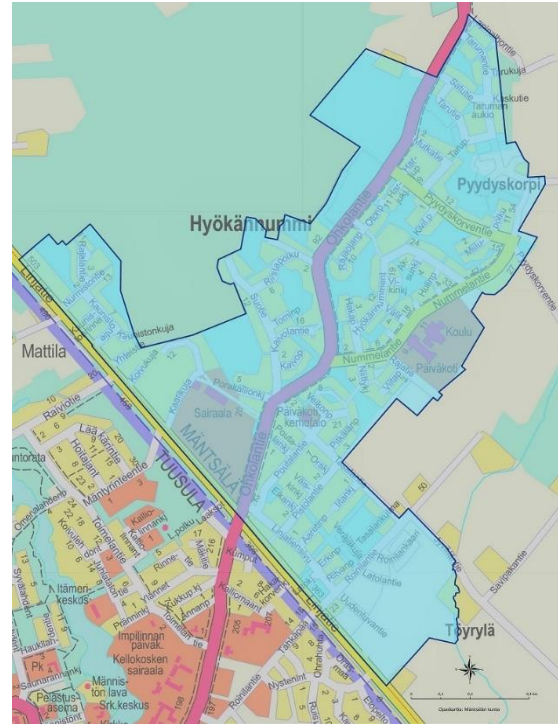
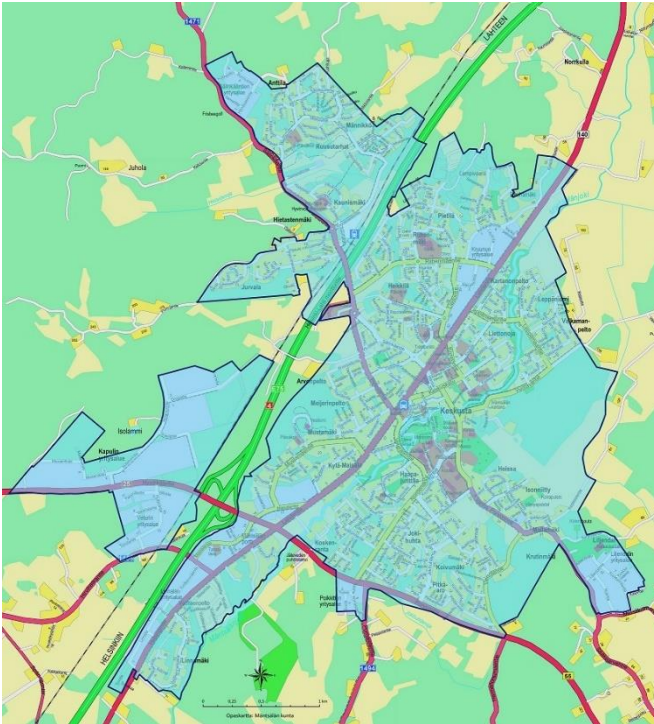
Osayleiskaavojen tähänastinen valmisteluaineisto perusselvityksineen, asukasmielipiteineen ja lausuntoineen siirtyy sellaisenaan hyödynnettäväksi yleiskaavatyössä. Kuntakehityslautakuntaan viedään tiedoksi yhdistelmäkooste Osallistumis- ja arviointisuunnitelmasta (OAS) saaduista mielipiteistä sekä osayleiskaavatyössä kerätyistä mielipiteistä.



*Mäntsälän yleiskaavoituksen tilanne.*

## Asemakaavoitus

Mäntsälän kirkonkylä on kunnan kasvava päätaajama, jolla on hyvä logistinen sijainti Lahden moottoritien ja Hangosta Porvooseen kulkevan Kehä V:n risteyksessä. Kirkonkylän alueen rakennettu ympäristö on asemakaavoitettu noin 12,5 km<sup>2</sup> alueelta. Toinen yhtenäinen omakotivaltaisena kehittyvä asemakaava-alue on reilun 1,5 km<sup>2</sup>:n laajuinen Hyökännummi, joka sijaitsee kunnan etelärajalla liittyen osaksi Kellokosken taajamaa. Voimassa olevat asemakaavat ovat eri aikakausilta.



*Kirkonkylän (vasen kuva) ja Hyökännummen (oikea kuva) asemakaavoitetut alueet sinisellä rajauksella (3/2023)*

## Rakennusjärjestys

Mäntsälän kunnan rakennusjärjestys on hyväksytty (kunnanvaltuusto 04.02.2019 / 12 §) ja se on tullut voimaan 12.3.2019. Rakennusjärjestys uudistetaan vuoden 2024 aikana ja se tulee voimaan 1.1.2025.

Rakennusjärjestyksessä annetaan paikallisista oloista johtuvat suunnitelmallisen ja sopivan rakentamisen, kulttuuri- ja luonnonarvojen huomioon ottamisen sekä hyvän elinympäristön toteutumisen ja säilyttämisen kannalta tarpeelliset määräykset. Rakennusjärjestyksen määräykset voivat olla erilaisia kunnan eri alueilla. Rakennusjärjestyksen määräykset eivät saa olla maanomistajalle tai muulle oikeuden haltijalle kohtuuttomia (MRL 14 §).

## Lisäksi maankäytön suunnittelua ohjaavat muut suunnitelmat ja strategiat, kuten mm.

- Helsingin seudun yhteinen maankäyttö suunnitelma (MASU 2050)
- Helsingin seudun kuntien ja valtion välinen maankäytön, asumisen ja liikenteen (MAL) sopimus 2020-31
- Helsingin seudun liikennejärjestelmä -suunnitelma (HLJ 2015)
- KUUMA-seudun eli pääkaupunkiseudun ympärillä olevan alueen ohjelmat ja suunnitelmat. KUUMA-seudun kunnat ovat Hyvinkää, Järvenpää, Kirkkonummi, Kerava, Mäntsälä, Nurmijärvi, Pornainen, Sipoo, Tuusula ja Vihti
- Mäntsälän alueidenkäytön tavoitteet (MAT) Suositukset ja toteutuspolku vuoteen 2035 (Kv 20.6.2011 §51)
- Keski-Uudenmaan strateginen ilmasto-ohjelma (2010), KUUMA-kunnat/ Uudenmaanliitto

## Kaavatyöhön liittyviä tutkimuksia ja selvityksiä

Yleiskaavatyössä hyödynnetään kunnan eri hankkeita varten laadittuja selvityksiä ja suunnitelmia. Samoin hyödynnetään laajoja seudullisia selvityksiä, joita ovat laatineet esimerkiksi Uudenmaan liitto, Helsingin seudun liikenne –kuntayhtymä (HSL) ja Väylävirasto (Liikennevirasto). Kaavatyön aikana päivitetään ja täydennetään tarvittaessa yleiskaavatasoiset perusselvitykset kuten arkeologinen inventointi, kulttuuriympäristöselvitys ja rakennusinventointi, luontoselvitys, maisemaselvitys sekä liikenne- ja meluselvitys. Kaavatyön osana Mäntsälään laaditaan liikennejärjestelmäsuunnitelma yhteistyössä Uudenmaan elinkeino-, liikenne- ja ympäristökeskuksen (ELY) kanssa. Lisäksi kaavoituksen eri osa-alueita selvitetään mm. asukaskyselyllä.

### Yleiskaavatyötä koskevia selvityksiä (mm.):

Mäntsälän kulttuuriympäristöselvityksen raportti (2022), Ahola

Meluntorjunnan yleissuunnitelma Mäntsälän asemakaava-alue (2022), Taratest

Mäntsälän luontokohteiden yhteenvetoraportti (2021), Enviro

Mäntsälän yleiskaavan liikenneselvitys (2021), WSP Finland Oy

Liikennetärinäselvitys Mäntsälän kirkonkylän ja Hyökännummen-Arolan alue (2021), Taratest

Mäntsälän yleiskaava 2050, hajakentämisen mitoitusperiaatteet selvitystyö (2021), FCG

Mäntsälän yleiskaava 2050 kaupallinen selvitys (2021), WSP Finland Oy

Mäntsälän ekologiset yhteydet (2020), Enviro

Mäntsälän arkeologinen inventointi (2019–2020), Laulumaa

Mäntsälän yleiskaava 2050 - Maisemaselvitys (2019), Sitowise Oy



## Yleiskaavan vaikutusten arviointi

Vaikutusten arviointi tuottaa tietoa kaavan toteuttamisen merkittävistä vaikutuksista ja se on olennainen osa kaavatyötä. Kaavan valmistelijat ja kunnan muut asiantuntijat tekevät vaikutusten arviointia koko kaavaprosessin ajan: kehityskuvista, kaavaluonnoksesta ja kaavaehdotuksesta. Lisäksi arvioinnissa hyödynnetään jo tehtyjä ja valmistuvia selvityksiä ja inventointeja. Myös yleiskaavaprosessin aikana osallistumisen ja vuorovaikutuksen kautta saatuja tietoja ja kokemuksia hyödynnetään arviointityössä ja saatu palaute on osa vaikutusten arviointia. Kuntalaisilla ja muilla osallisilla on kaavatyön aikana mahdollisuus kommentoida arvioitavien vaikutusten määrittelyä sekä antaa palautetta vaikutusten arviointien riittävydestä.

Kaavaselostuksessa esitetään suunnitelman kannalta oleelliset selvitykset ja inventoinnit sekä arvioidaan niiden keskeisiä vaikutuksia. Arvioita tehdään kaavaratkaisun suhteesta mm.:

- ihmisen elinoloihin ja ympäristöön
- maa- ja kallioperään, veteen, ilmaan ja ilmastoon
- kasvi- ja eläinlajeihin, luonnon monimuotoisuuteen ja luonnonvaroihin
- alue- ja yhdyskuntarakenteeseen,
- yhdyskunta- ja energiatalouteen
- liikenteeseen
- kaupunkikuvaan ja maisemaan
- kulttuuriperintöön ja rakennettuun ympäristöön
- tieliikennemeluun
- osallistumisesta saatuun palautteeseen

## Osallistuminen ja vuorovaikutus

Maankäyttö- ja rakennuslaki määrittelee, että osallisia ovat kaava-alueen ja sen vaikutusalueen maanomistajat ja -haltijat, asukkaat ja asuinosa- ja kiinteistöyhtiöt, alueella toimivat yritykset ja elinkeinon harjoittajat ja työssäkäyvät eli kaikki ne, joiden asumiseen, työntekoon tai muihin oloihin kaava saattaa huomattavasti vaikuttaa. Lisäksi osallisia ovat yhdistykset, järjestöt ja yhteisöt, jotka toimivat alueella sekä ne viranomaiset ja yhteisöt, joiden toimialaa suunnittelussa käsitellään.

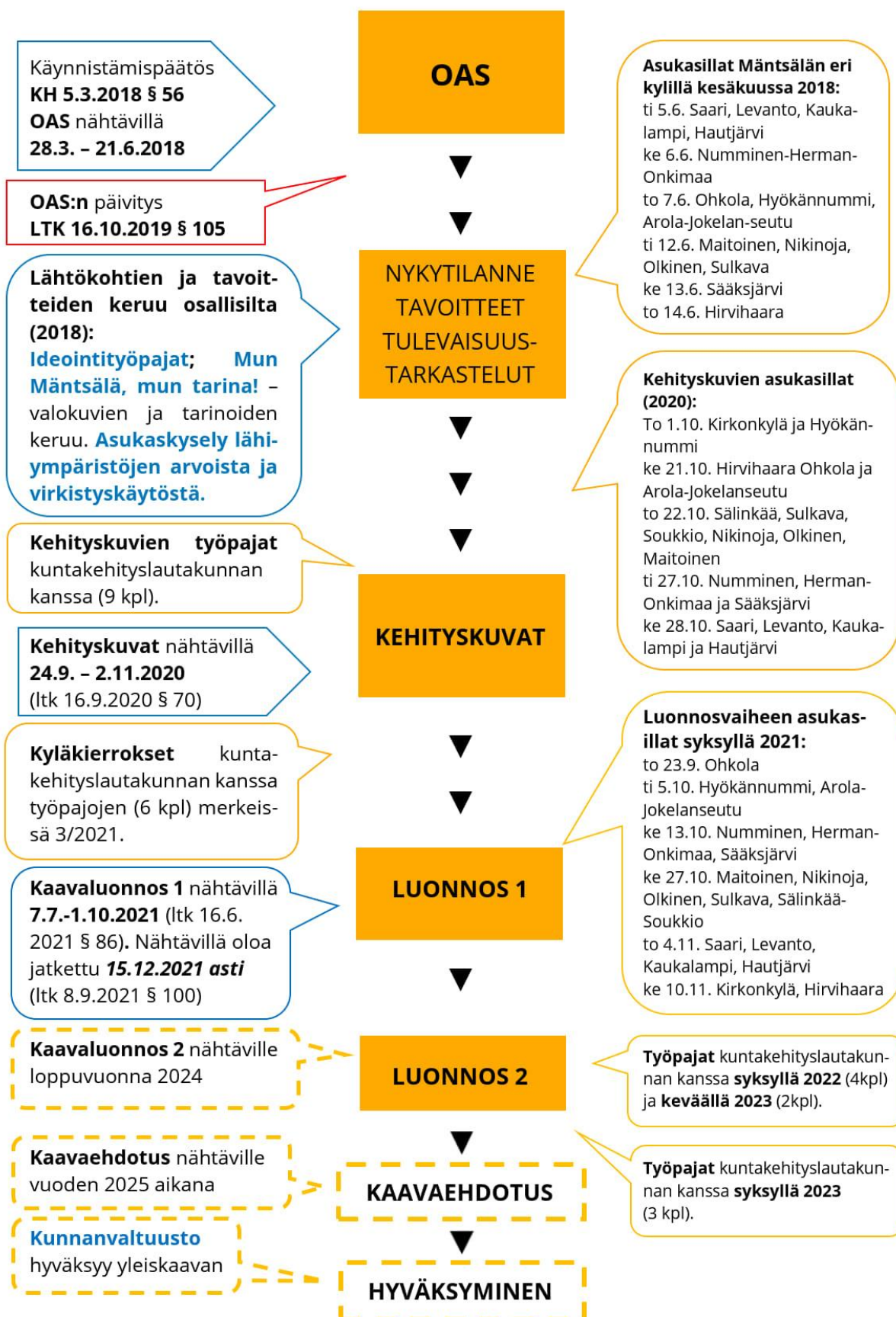
### Alueen suunnittelussa osallisia ovat ainakin:

- asukkaat ja yritykset
- maanomistajat ja -vuokraajat
- alueella toimivat järjestöt, seurakunnat ja yhdistykset
- kunnan toimialat, laitokset ja luottamuselimet
- valtion viranomaiset, muut viranomaiset ja julkisyhteisöt
- ilmoittautumisensa mukaan muut, joiden asumiseen, työntekoon tai muihin oloihin kaava saattaa huomattavasti vaikuttaa.

Osallistumis- ja arviointisuunnitelman tarkoituksena on opastaa asukkaita, kunnan toimialoja, viranomaisia, yhdistyksiä ja luottamushenkilöitä löytämään oma roolinsa kaavatyön eri vaiheissa. Tiedottamisella varmistetaan, että kaikilla osallisilla on mahdollisuus seurata kaavoitusta ja vaikuttaa siihen. Mielipiteitä ja palautetta voi antaa koko kaavatyön ajan, mutta tärkeimmät osallistumisen ja vuorovaikutuksen vaiheet ovat kaava-aineiston (OAS, kehityskuvat, kaavaluonnos ja –ehdotus) nähtävillä oloaikoina, jolloin järjestetään yleisötilaisuuksia ja pyydetään viranomaisilta lausuntoja.

## Kaavatyön eteneminen ja aikataulua

Yleiskaavatyö etenee sille laaditun tavoitteellisen aikataulun mukaisesti. Kaavatyön aikana aikatauluun voi tulla muutoksia, jotka johtuvat laadittavista selvityksistä, osasuunnitelmista tai luottamuselinkäsittelyistä.



## Tiedottaminen

Tiedottamisella varmistetaan, että kaikilla osallisilla on mahdollisuus seurata kaavoitusta ja vaikuttaa siihen.

### Missä ja miten kaavan valmistelusta tiedotetaan:

- Osallistumis- ja arviointisuunnitelmassa (OAS)
- Kaavoituskatsauksessa (julkaistaan kerran vuodessa)
- Kunnan kotisivuilla voi seurata kaavatyön ja päätöksenteon etenemistä sekä tutustua valmisteluaineistoon. Siellä myös tiedotetaan mm. yleisötilaisuuksista.  
[Tässä linkki Tekninen ja elinvoimapalveluiden ajankohtaista-sivulle.](#)  
[Tässä linkki strategisen yleiskaavan 2050-sivuille.](#)
- Kaavatyön ajankohtaisista aiheista tiedotetaan myös Mäntsälän kunnan Facebook-sivuilla <https://www.facebook.com/Mantsalankunta>.
- Kaavatyön etenemistä voi seurata tilaamalla omaan sähköpostiin ilmestyvän uutiskirjeen lähettämällä tilauspyynnön osoitteeseen [yleiskaava2050@mantsala.fi](mailto:yleiskaava2050@mantsala.fi)
- Kuulutuksilla ilmoitetaan kaava-aineiston (OAS, kehityskuvat, kaavaluonnos ja –ehdotus) julkisista nähtävillä oloajoista, hyväksymispäätöksestä, kaavan voimaan tulosta sekä osallistumismahdollisuuksista, kuten yleisötilaisuuksista.
- Kuulutukset julkaistaan Mäntsälän Uutisissa, Mäntsälän kunnan internetsivuilla ([tässä linkki kuulutukset-sivuille](#)) sekä kunnan ilmoitustaululla, joka on kunnantalon ala-aulassa.
- Kaava-aineisto on nähtävillä sekä kunnantalon ala-aulassa että Palvelupiste Vinkissä.
  - Palvelupiste Vinkki puh. (019) 264 5000, s-posti: [palvelupiste@mantsala.fi](mailto:palvelupiste@mantsala.fi), osoite: Heikinkuja 4, 04600 Mäntsälä.
  - Mäntsälän kunnankirjastossa osoitteessa: Urheilutie 4 B, 04600 Mäntsälä.
- Kaavan valmistelijat ovat tavattavissa kunnantalolla sopimuksen mukaan.

### Yhteystiedot

Mäntsälän strategisen yleiskaavan 2050 valmistelusta vastaavat kunnan tekninen- ja elinvoimapalvelukokonaisuuden kuntakehityspalvelut ja pääasiassa sen kaavatiimi.

Mäntsälän kunta  
Kuntakehityspalvelut  
Heikinkuja 4  
04600 Mäntsälä

Maria Isotupa, kaavoituspäällikkö, p. +358 40 3145437, [maria.isotupa@mantsala.fi](mailto:maria.isotupa@mantsala.fi)  
Outi Kampman, kaavasuunnittelija, p. +358 40 3145 457, [outi.kampman@mantsala.fi](mailto:outi.kampman@mantsala.fi)  
Juuso Mutttilainen, kaavasuunnittelija, p. +358 40 3145451, [juuso.mutttilainen@mantsala.fi](mailto:juuso.mutttilainen@mantsala.fi)  
Vesa Gummerus, kuntakehitysjohdaja, p. +358 40 3145 467, [vesa.gummerus@mantsala.fi](mailto:vesa.gummerus@mantsala.fi)



## Osallistumis- ja arviointisuunnitelman päivitykset

Tähän liitteeseen kirjataan osallistumis- ja arviointisuunnitelmaan tehtävien päivitysten ajankohta ja sisältö pääpiirteittäin.

Osallistumis- ja arviointisuunnitelma kh 5.3.2018 §56 oli nähtävillä 28.3.-21.6.2018

Päivitykset:

### 16.10.2019 KKLTK §105

- päivitetty osallistumis- ja arviointisuunnitelman (OAS) tekstiä, päivämääriä ja yhteystiedot.

### 14.12.2023 KKLTK §106

Kunnanhallitus päätti (21.11.2022 § 236), että Mäntsälän yleiskaavaa 2050 jatketaan strategisena. Näin ollen yleiskaava työtä jatketaan nimellä **Mäntsälän strateginen yleiskaava 2050**. Tähän osallistumis- ja arviointisuunnitelmaan on tehty kirjoitusasua koskevia korjauksia ja sitä on päivitetty, jäsennelty ja tiivistetty mm. seuraavin osin:

- Kuntakehityslautakunta 15.02.2023 § 15 hyväksyi Mäntsälän strategisen yleiskaavan 2050 tavoitteiden ja niitä tukevien toimenpiteiden päivittämisen. Päivitetty strategisen yleiskaavatyön tavoitteet ja toimenpiteet
- päivitetty yleiskaavatyön lähtökohtia
- päivitetty ja tiivistetty yleiskaavatyöhön liittyvien selvitysten listausta
- tiivistetty 'Osallistuminen ja vuorovaikutus' -kappaletta
- päivitetty 'Kaavatyön eteneminen ja aikataulu' -kappaletta
- päivitetty yhteystiedot