

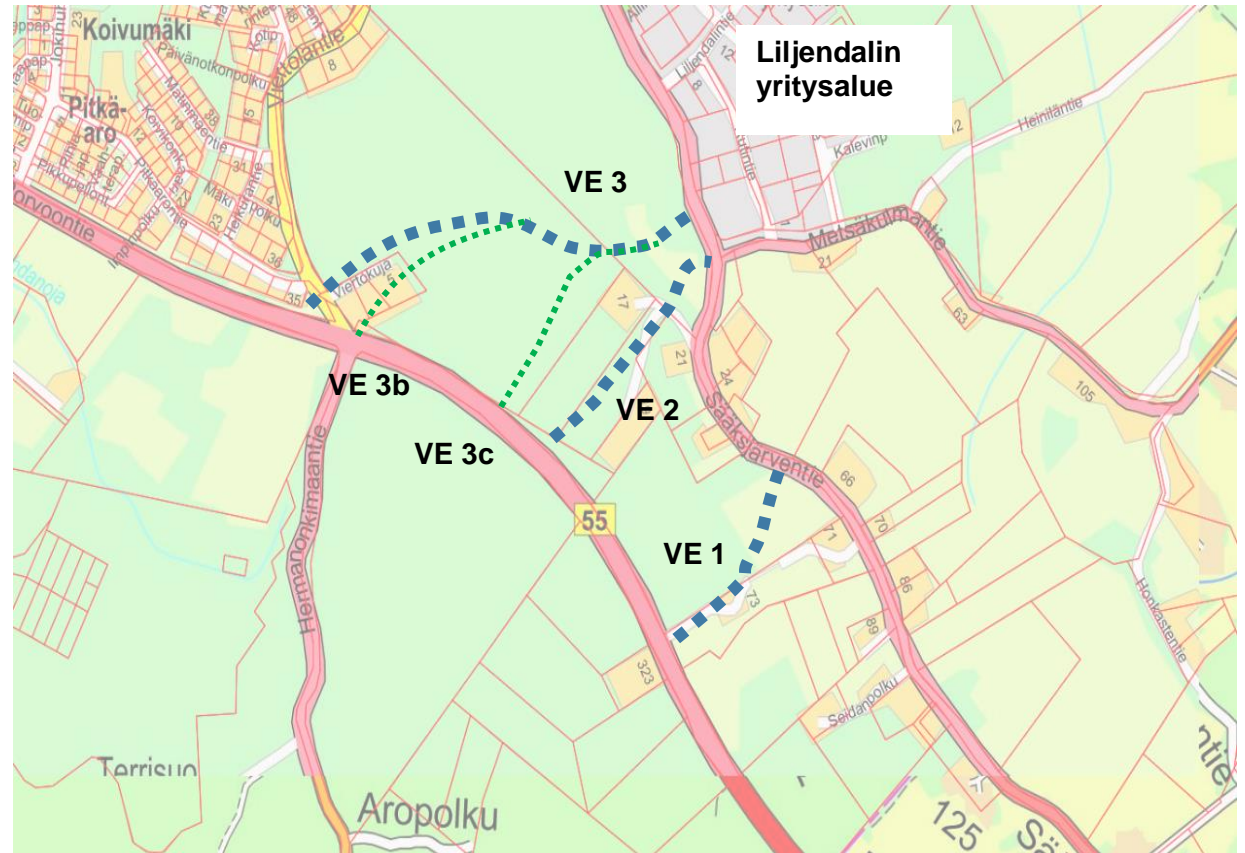
WS| Sääksjärventien ja Porvoontien välinen yhteys



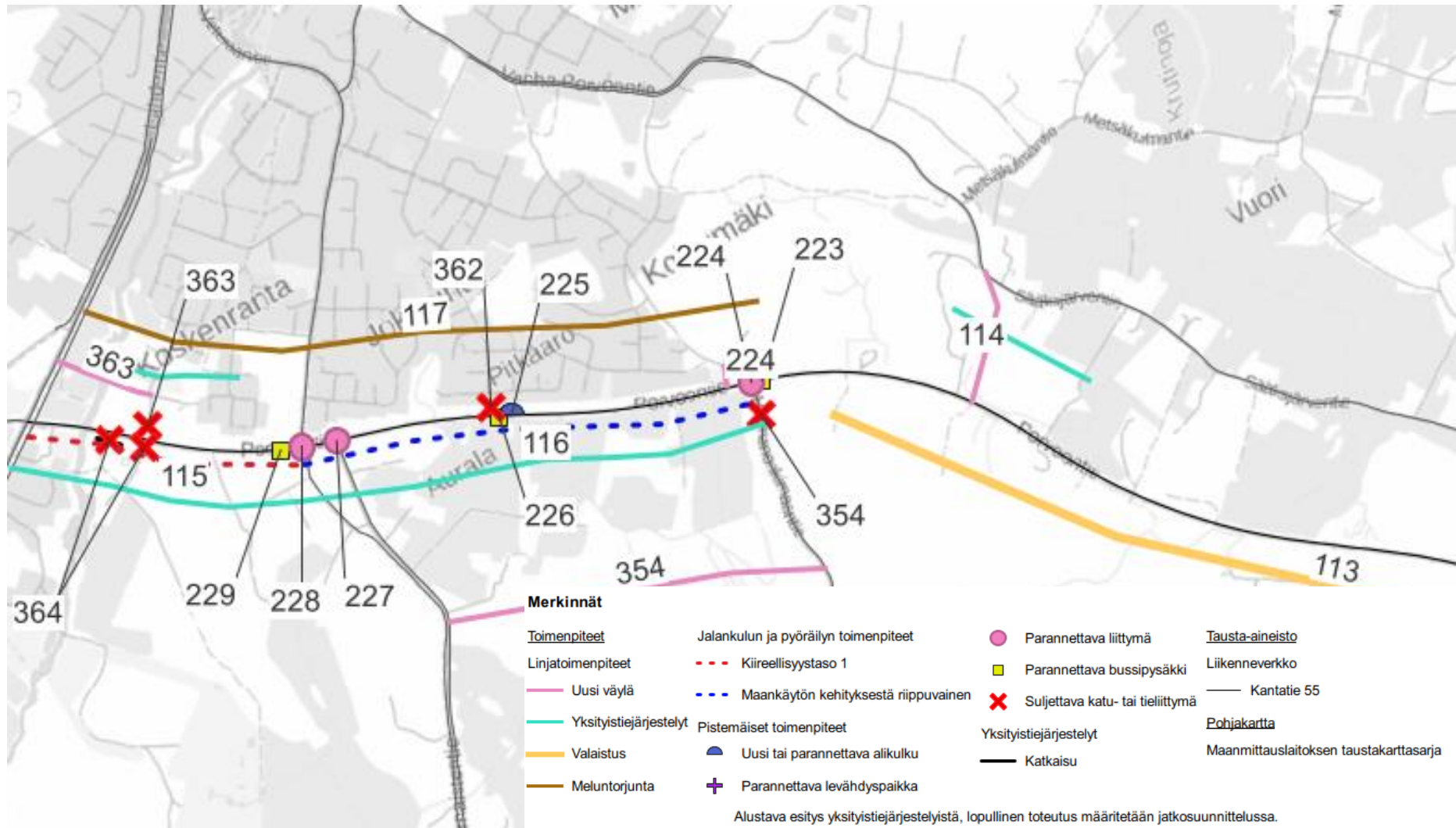
1. Taustaa

Mäntsälän strategisen yleiskaavan 2050 luonnoksessa 10.6.2021⁽¹⁾ on esitetty yhteystarve Porvoontien ja Sääksjärventien välille (kuvassa 1 linjausvaihtoehto VE1.) Esitetyn väyläyhteyden osalta on jätetty mielpide, jossa todetaan, että kyseisellä linjauksella toteuttava yhteys aiheuttaisi maanomistajille haittaa ja toisaalta on nostettu esille, että yhteys on Liljendalin yritysalueen näkökulmasta liikenteellisesti takaperoinen ja hankala. Tässä tarkastelussa on selvitetty yleiskaavan luonnoksessa esitetyn vaihtoehdon lisäksi kahden muun (VE 2 ja VE3) katulinjauksen vaikutuksia ja toteuttamismahdollisuuksia laatimalla väylistä alustavat katulinjaukset. Tarkasteluprosessin aikana tarkasteltiin myös kahta alavaihtoehtoa VE 3b ja VE 3c, jotka kadun itäosaltaan noudattelevat vaihtoehdon 3 linjausta. Katulinjauksissa kadun poikkileikkaus on kaikissa sama: ajoradan leveys 6,5 metriä, yhdistetty jalkakäytävä 4 metriä ja niiden välissä 3,5 metriä leveä erottelukaista.

Kantatietä 55 koskevassa kehittämiselvityksessä² on esitetty uusi tieyhteys ja liittymä kantatielle vaihtoehtojen 1 ja 2 väliltä. Kehittämiselvityksessä² on esitetty samalla myös yksityistiejärjestelyjä siten, että kantatien koillispuolella olevat kiinteistöt liittyvät kantatielle uuden yhteyden kautta (kuva 2). Lisäksi kehittämiselvityksessä² on osoitettu kantatien eteläpuolelle Hermanonkimaantien liittymän poistamista, jolloin Viertolantien liittymä muuttuu kolmihaaraiseksi liittymäksi.



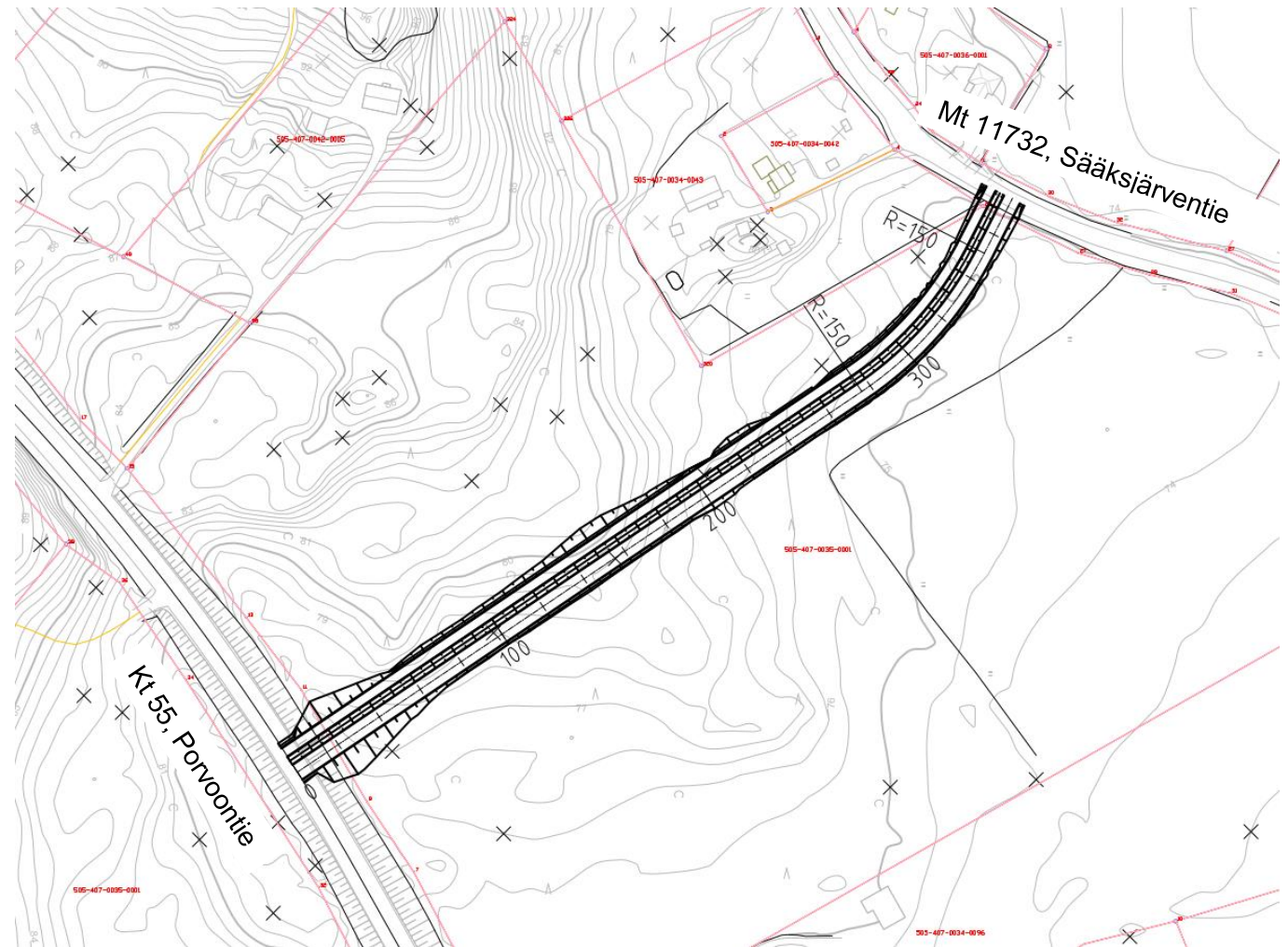
Kuva 1. Tarkastelussa olleiden katulinjausvaihtoehtojen likimääräiset sijainnit.



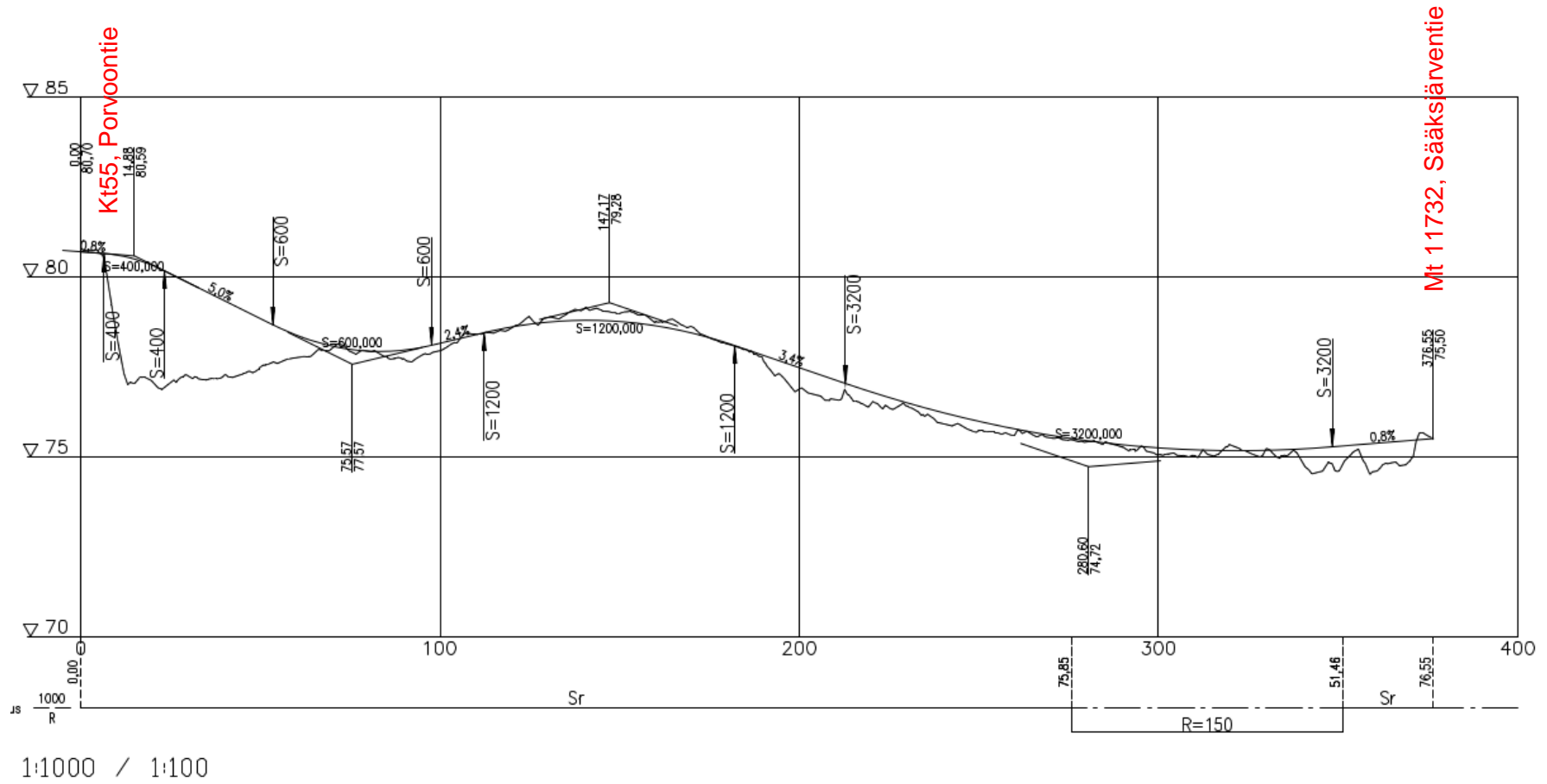
Kuva 2. Kantatie 55 kehittämisselvityksen² toimenpiteet tarkastellun alueen kohdalla.

2. Vaihtoehto 1

Vaihtoehto 1 on yleiskaavaluonnoksessa esitetyn yhteyden mukainen linjajaus, joka on myös melko lähellä kantatie 55 kehittämisselvityksessä osoitettua uuden yhteyden paikkaa. Yhteys on tarkastelluista lyhin ja pystygeometrialtaan tasaisin. Yhteys voidaan toteuttaa pääosin ilman suurempia pengerryksiä tai leikkauksia, ainoastaan ennen kantatielle liittymistä yhteys on reilummin penkereellä. Yhteys mahdollistaa kantatien 55 kehittämisselvityksessä esitetyt yksityistiejärjestelyt. Yhteys on kuitenkin Liljendahlin yritysalueen näkökulmasta hiukan takaperoinen, mutta tasaisen pystygeometrian vuoksi hyvä reitti erityisesti raskaalle liikenteelle. Kuvissa 3 ja 4 on esitetty vaihtoehdon alustava asemapiirustus ja pituusleikkaus. Vaihtoehto on tarkastelluista yhteyksistä lyhin, noin 370 metriä.



Kuva 3. Katulinjausvaihtoehdon 1 alustava asemapiirustus.

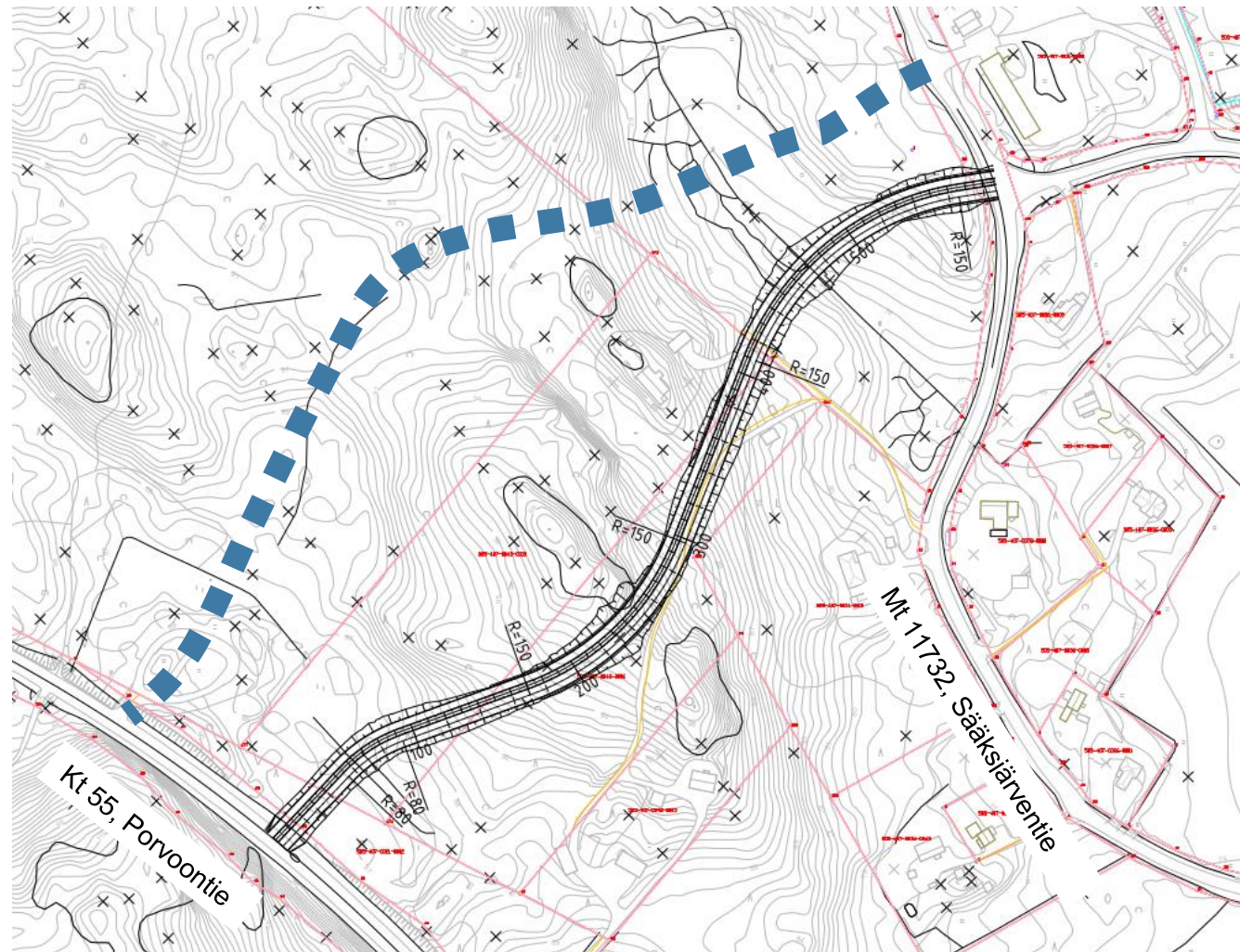


1:1000 / 1:100

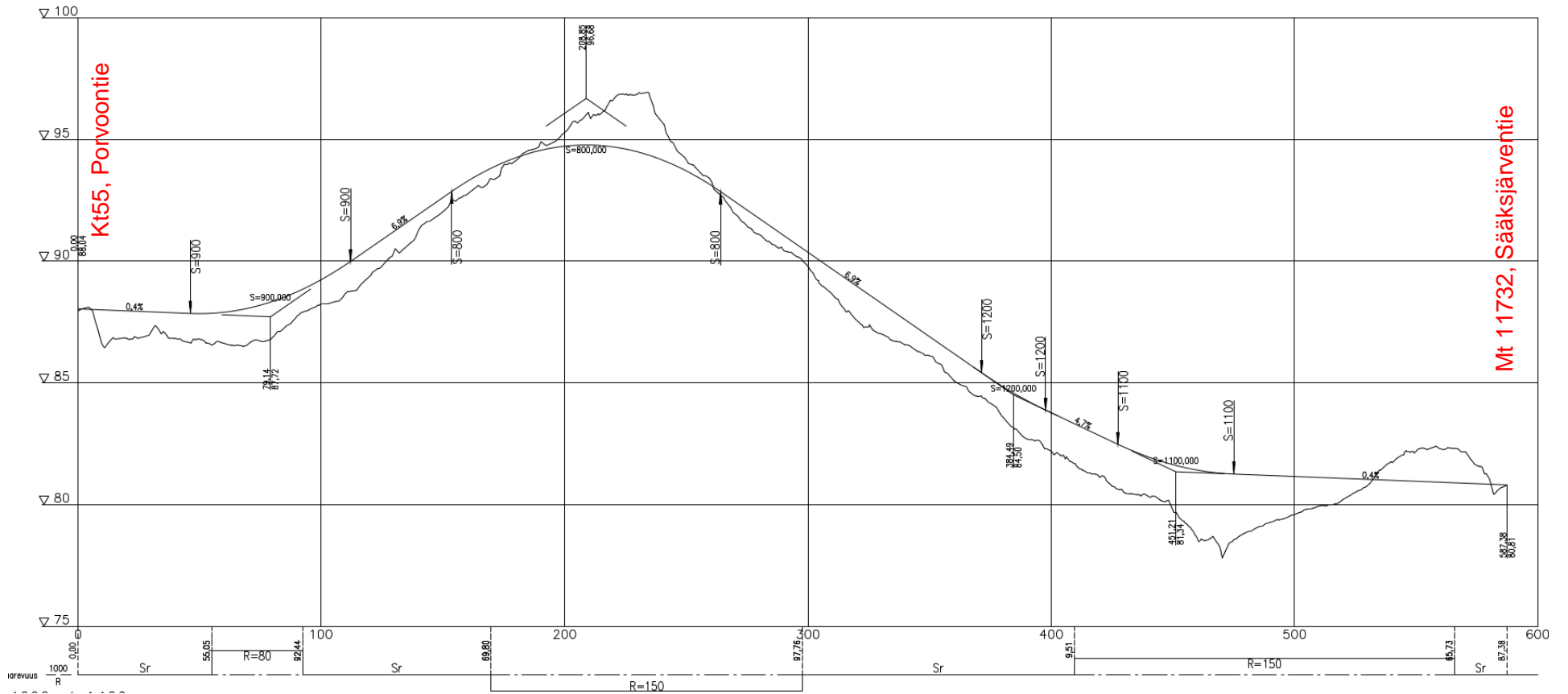
Kuva 4. Katulinjausvaihtoehdon 1 alustava pituusleikkaus.

3. Vaihtoehto 2

Tarkastellussa vaihtoehdossa on etsitty lyhin mahdollinen maastokäytävä väylälle, joka pohjoisesta päästään muodostaa Liljendalin työpaikka-alueelle vievän Metsäkulmantien liittymän kanssa nelihaaraliittymän Sääksjärventielle. Katulinjaus kulkee jyrkähkön mäen kautta, minkä vuoksi kadun pituuskaltevuus muodostuu ilman laajoja kalliroleikkauksia jyrkäksi (pituuskaltevuus 7 %, kuva 6), joka voi raskaalle liikenteelle olla erityisesti liukkailla keleillä ongelmallinen. Katuyhteys on Liljendalin alueelta ja pidemmältä Metsäkulmantien varren kiinteistöiltä suora yhteys kantatielle, ja sen avulla voidaan järjestellä yksityisteitä kantatien kehittämissuunnitelman mukaisesti. Väylä ei kuitenkaan palvele juurikaan muita liikennetarpeita. Katuyhteyden pituus on noin 580 metriä. Vaihtoehdon 2 ja 3 välille on laadittu kaksi vaihtoehtoista katulinjausta, jotka on nimetty vaihtoehdon 3 alavaihtoehtoiksi 3b ja 3c, ja ne on esitelty vaihtoehdon 3 yhteydessä.



Kuva 5. Katulinjausvaihtoehdon 2 alustava asemapiirustus. Sinisellä katkoviivalla on osoitettu alavaihtoehdon 3c likimääräinen sijainti.



Kuva 6. Katulinjausvaihtoehdon 2 alustava pituusleikkaus.

4. Vaihtoehto 3

Vaihtoehdon 3 katuyhteyden maastokäytävä on hahmoteltu huomioiden mahdollinen Koivumäen alueelle kehittyvä maankäyttö. Näin yhteys palvelee paitsi Liljendalin työpaikka-alueita ja Metsäkulmantien varren kiinteistöjä, myös tulevan Koivumäen asuin- ja työpaikka-alueilta. Tarkasteltu katuyhteys on tutkituista vaihtoehtoista pisin, noin 980 metriä. Yhteys ei mahdollista kantatien kehittämissuunnitelmassa esitettyjä yksityistiejärjestelyjä, vaan ne tulee toteuttaa erikseen tien parantamisen yhteydessä tai yhteydet järjestellään Sääksjärventien kautta. Katuyhteyden länsipää yhtyy Viertolankatuun tai vaihtoehtoisesti yhteys voidaan muuttaa pääsuunnaksi, jolloin Viertolankatu yhtyy uuteen katuun. Katuyhteyden toteuttaminen edellyttää Viertolantien tasauksen muutosta lyhyellä matkalla.

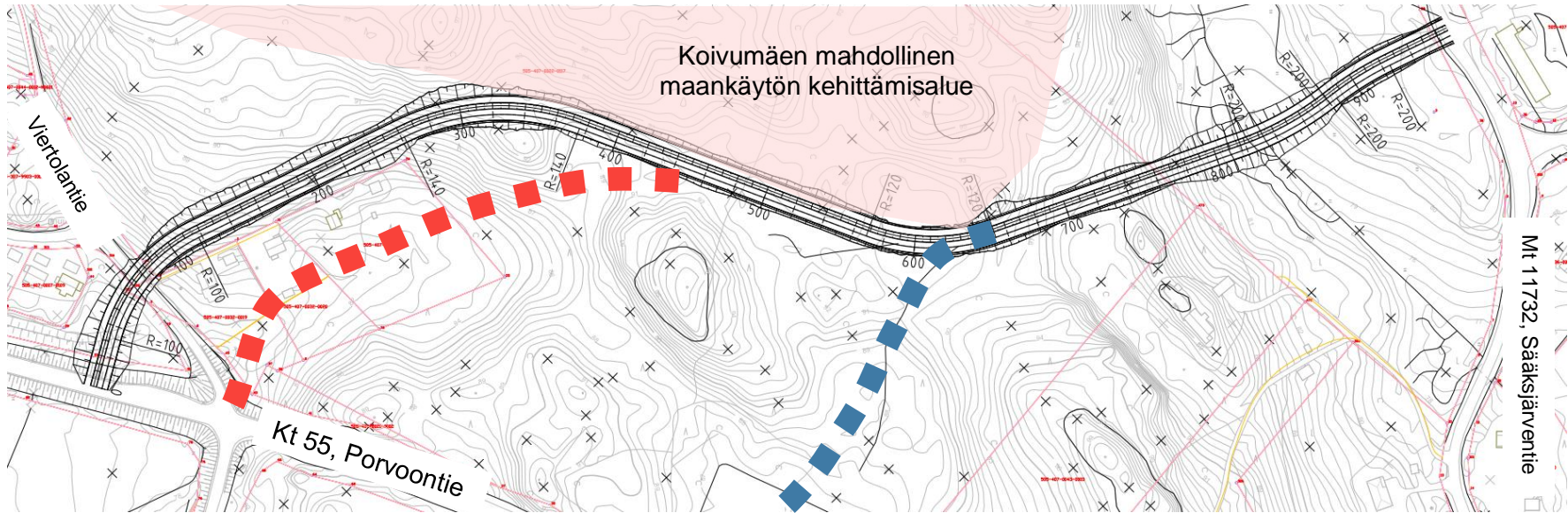
Tarkastellun vaihtoehdon pituuskaltevuus on vajaan 200 metrin matkalla jyrkähkö, noin 6 %, minkä ei kuitenkaan arvioida aiheuttavan merkittävää haittaa raskaalle liikenteelle. Koivumäen ylittäminen edellyttää kadun itäpäässä nykyisen pellon kohdalla merkittävää pengertämistä

Vaihtoehdossa kadun länsipäässä on nykyisellään yksityinen tieyhteys, Viertokuja, neljälle kiinteistölle. Katuyhteyden rakentamisen myötä yksityistie muuttuu kunnan kaduksi ja levenee merkittävästi nykyisestään. Katu sijoittuu Viertokujan kohdalla sivukaltevaan maastoon, mikä edellyttää jonkin verran maanleikkausta kadun pohjoisreunalle.

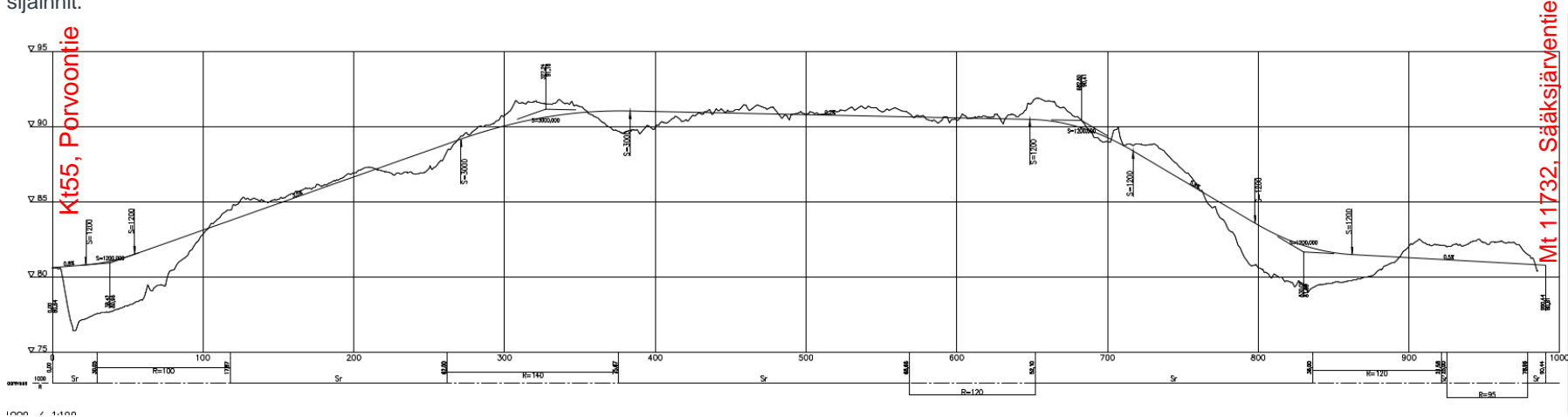
Vaihtoehdosta on laadittu katupituudeltaan hieman, noin 100 metriä, lyhyempi alavaihtoehto 3b, jossa Viertokujan varressa olevat kiinteistöt joudutaan lunastamaan. Lisäksi vaihtoehtojen 2 ja 3 välimaastoon on laadittu alavaihtoehto 3c, jonka pituus on 670 metriä ja se liittyy kantatiehen 55 noin 340 metrin päässä Viertolantien liittymästä itään. Kantatien kehittämissuunnitelmassa esitetyn Viertolantien liittymäkulman parantamisen jälkeen liittymä olisi noin 410 metrin päässä Viertolantien liittymästä. Kuvissa 8-13 on esitetty vaihtoehdon 3 ja sen alavaihtoehtojen 3b ja 3c asemapiirustukset ja pituusleikkaukset.



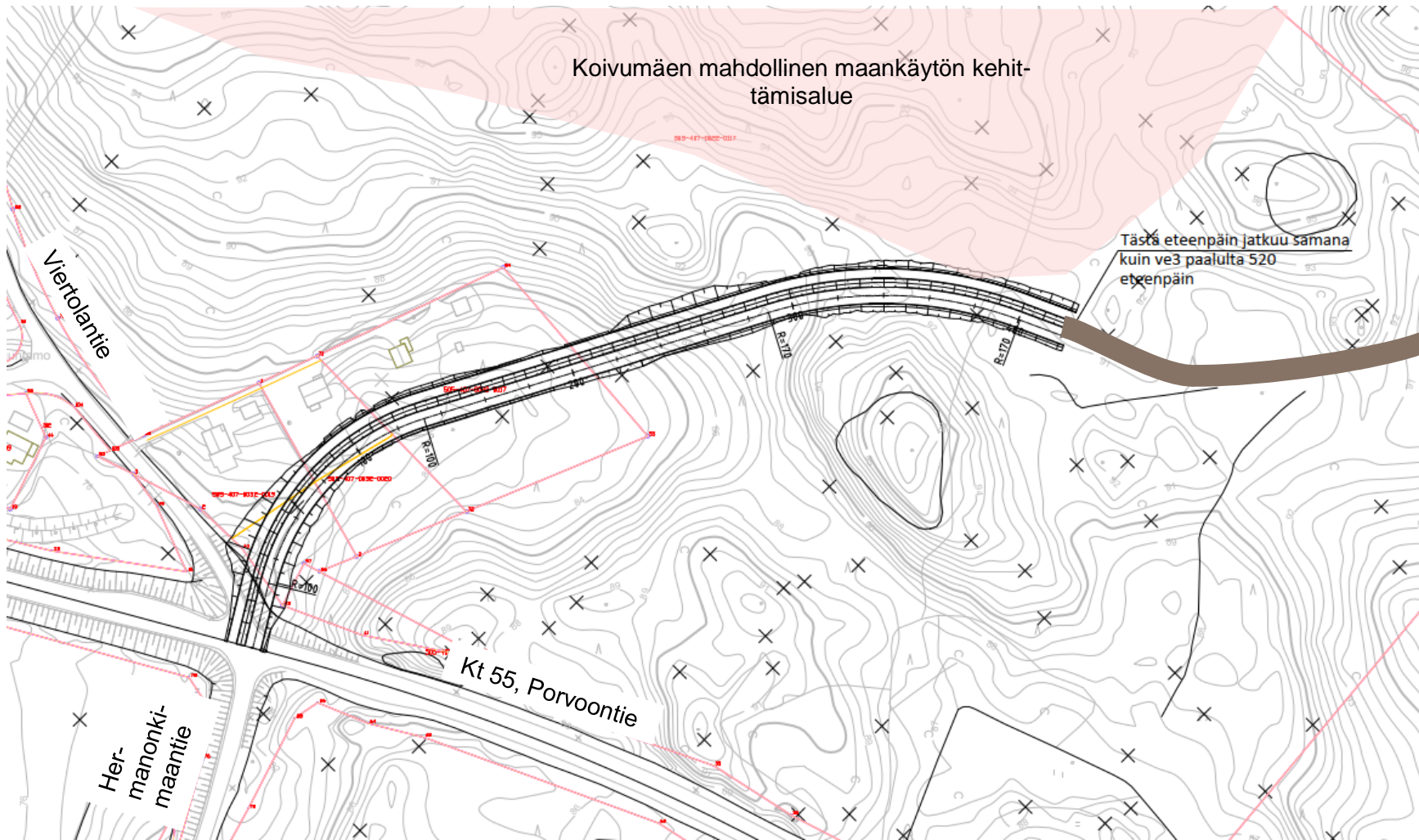
Kuva 7. Näkymä Viertokujalle. Lähde. 3



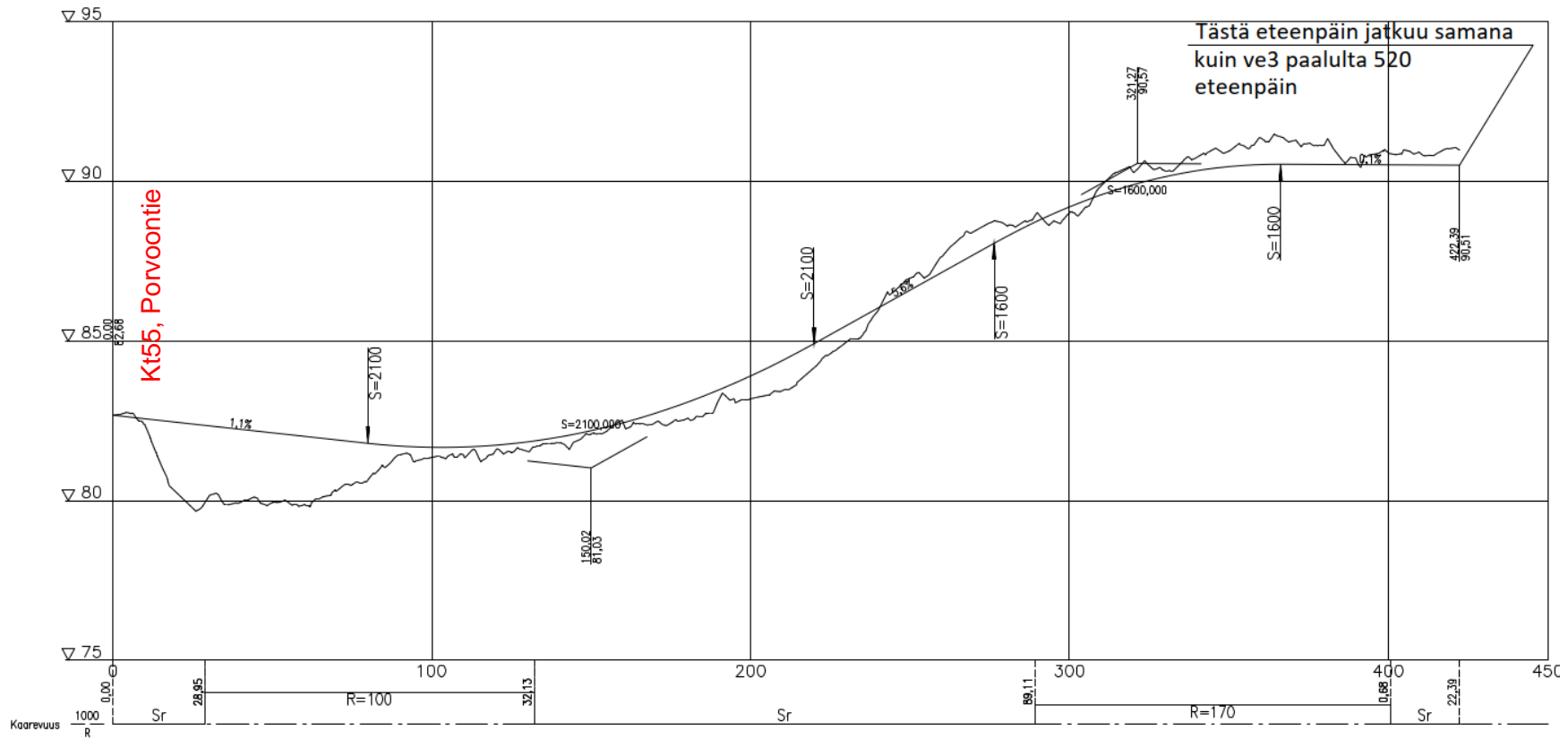
Kuva 8. Katulinjausvaihtoehdon 3 alustava asemapiirustus. Punaisella katkoviivalla on osoitettu alavaihtoehdon 3b ja sinisellä katkoviivalla alavaihtoehdon 3c likimääräiset sijainnit.



Kuva 9. Katulinjausvaihtoehdon 3 alustava pituusleikkaus.

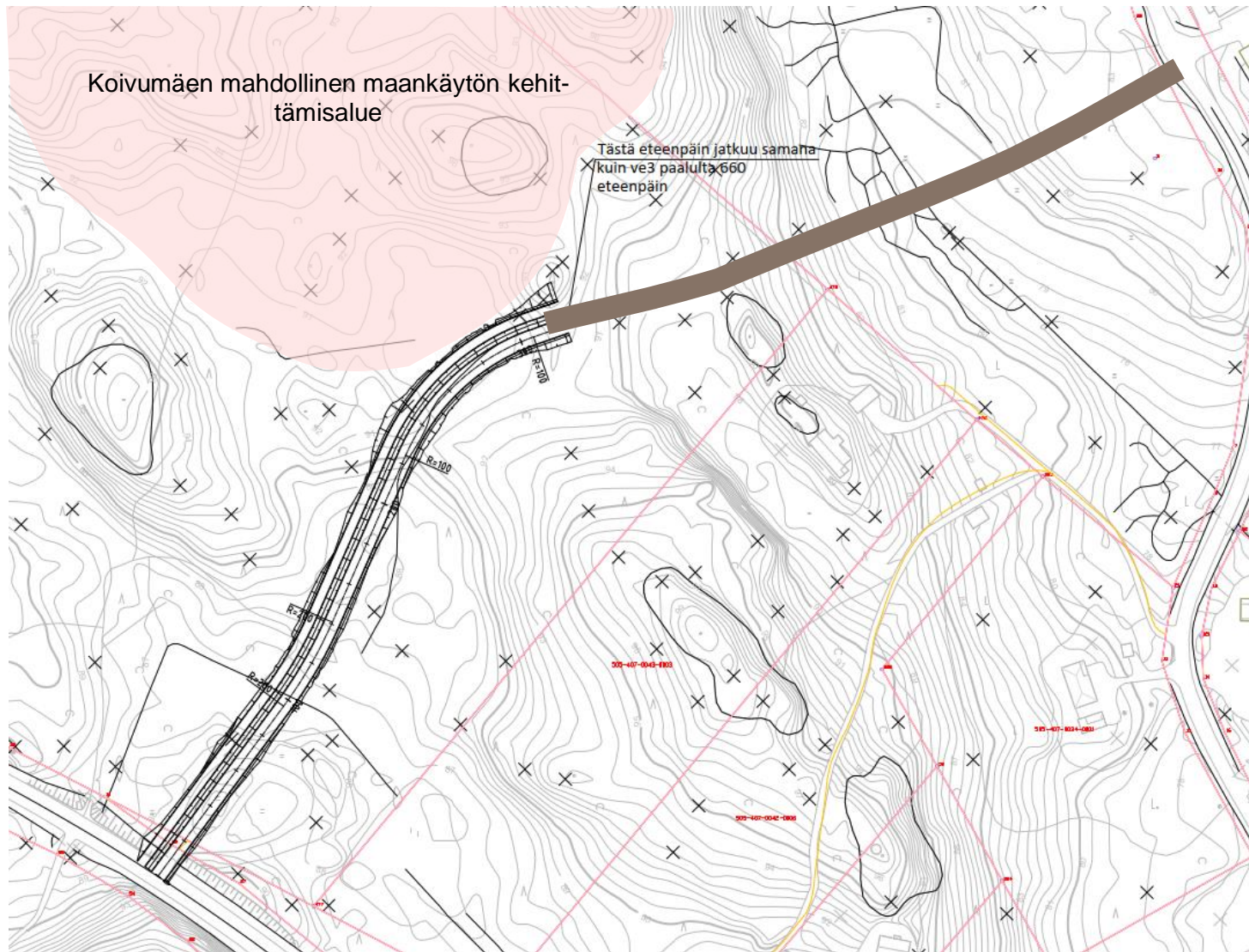


Kuva 10. Katulinjausvaihtoehdon 3b alustava asemapiirustus.

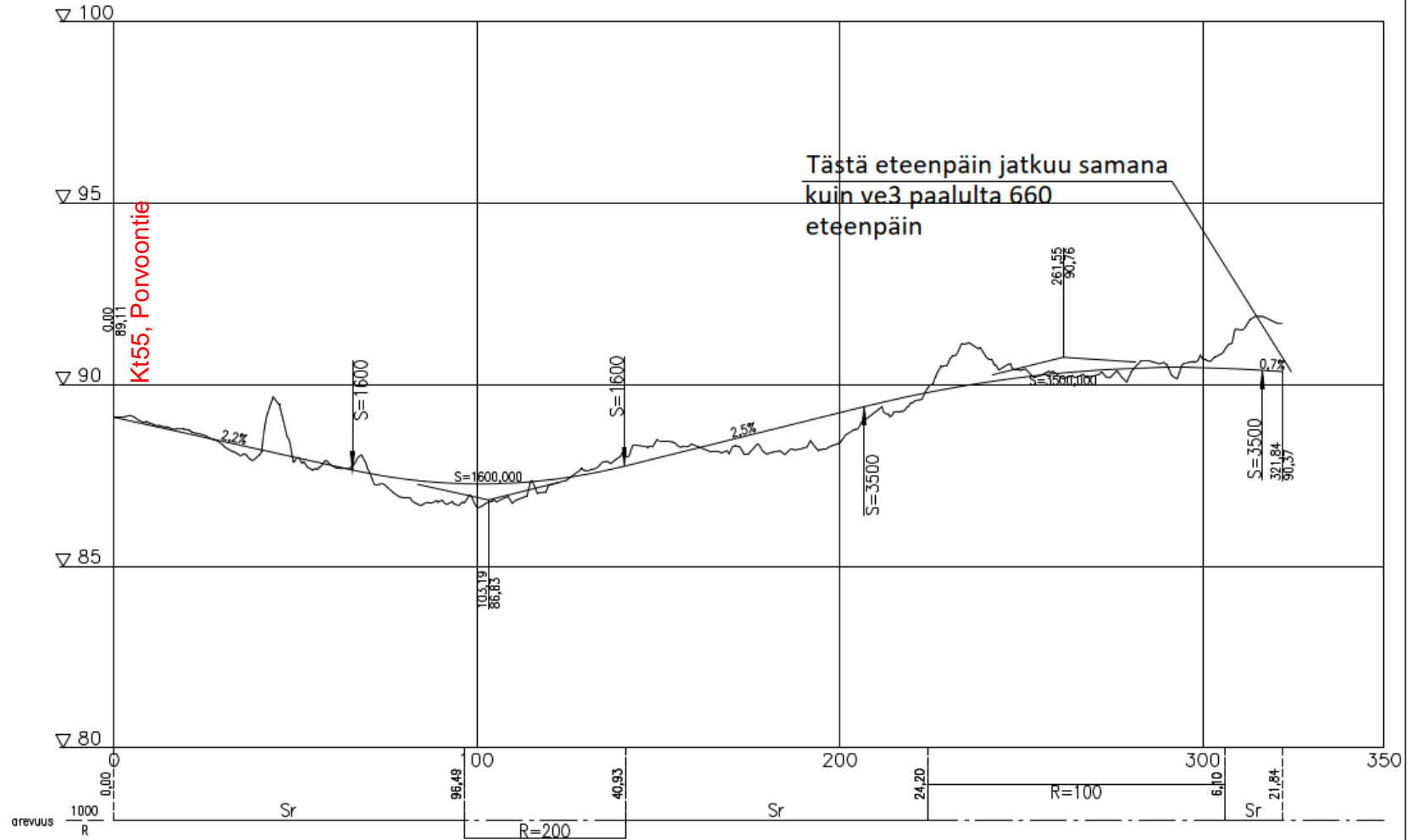


1:1000 / 1:100

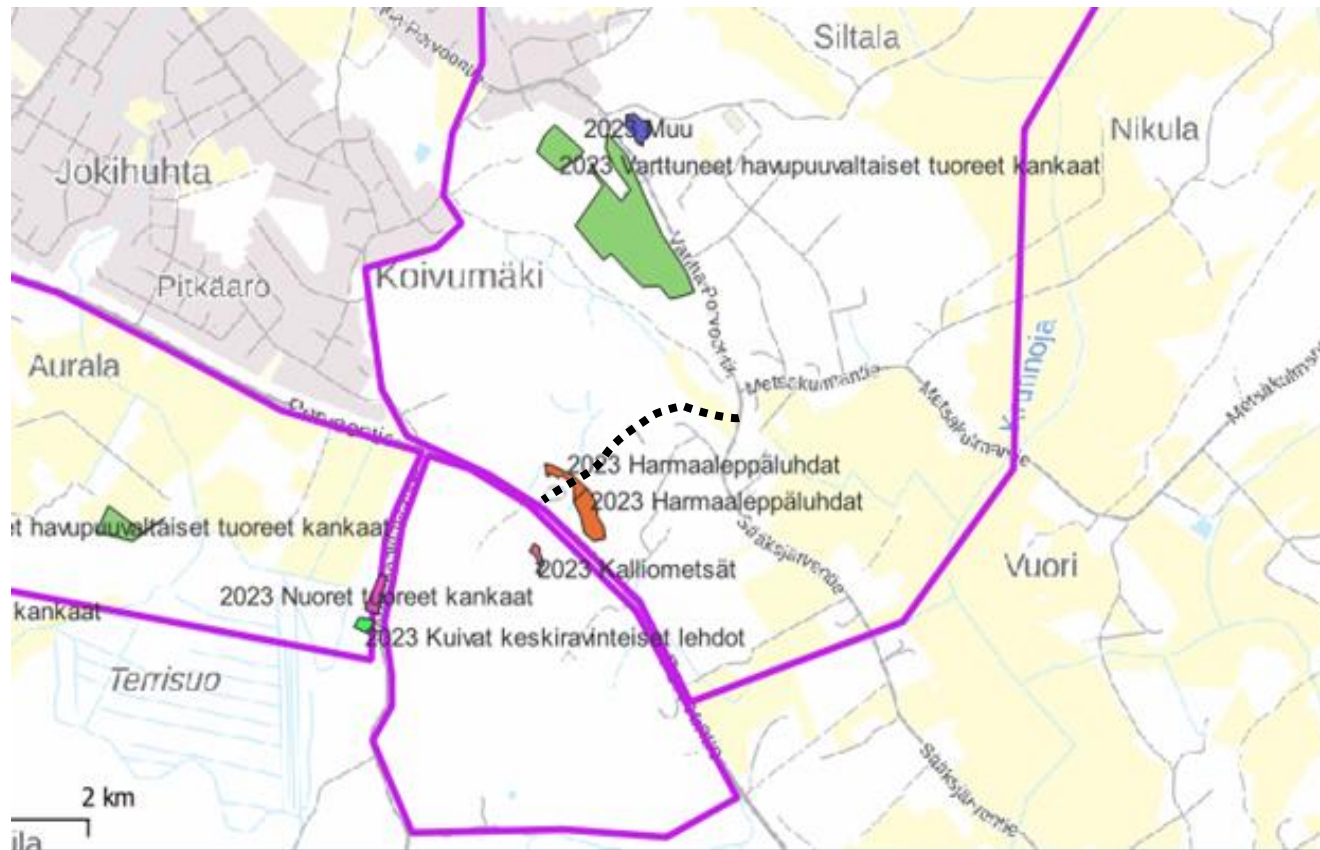
Kuva 11. Katulinjausvaihtoehdon 3b alustava pituusleikkaus.



Kuva 12. Katulinjausvaihtoehdon 3c alustava asemapiirustus.



Kuva 13. Katulinjausvaihtoehdon 3c alustava pituusleikkaus.



Kuva 14. Mäntsälän yleiskaavaa 2050 varten tehdyn luontoselvityksen⁴ alustava havaintokartta. Mustalla katkoviivalla on osoitettu vaihtoehdon 3C likimääräinen katulinjaus.

Tarkastelluista vaihtoehdoista 3c sijoittuu maastossa harmaaleppäluhdaksi nimetylle alueelle. Luhtaesiintymä on havaittu Mäntsälän strategista yleiskaavaa 2050 varten tehdyissä luontoselvityksessä⁴. Luontoselvityksen⁴ tekijän mukaan havaitut luhtaesiintymät ovat ojituksesta muuttuneita suokuvioita ja luonnontilaisuudeltaan heikentyneitä. Soiden ympäristön metsiä on hakattu laajalti ja kuvioiden arvo on voimakkaasti heikentynyt. Alueella ei ole puroa tai noroa, vaan ojia. Näin ollen ei ole erityistä syytä kiertää harmaaleppäluhdiksi nimettyjä kohteita, ja myös vaihtoehtoa 3c voidaan pitää toteuttamiskelpoisena ratkaisuna.

5. Johtopäätelmät

Kaikki tarkastellut vaihtoehdot ovat tehdyn tarkastelun perusteella toteuttamiskelpoisia kokoojakatuvaihtoehtoja, mutta osa vaihtoehdoista soveltuu huonosti raskaan liikenteen tarpeisiin.

Vaihtoehto 1 on geometrialtaan tasaisin ja lyhin (370 m), ja näin myös toteuttamiskustannuksiltaan edullisin. Liljendalin yritysalueen näkökulmasta vaihtoehto 1 on kuitenkin takaperoinen, eikä palvele muuta maankäytön kehittämistä.

Vaihtoehto 2 puolestaan on pituudeltaan toiseksi lyhin (580 m), mutta sen pituusgeometria voi tuottaa etenkin raskaalle liikenteelle hankaluuksia. Vaihtoehto 2 ei palvele muuta maankäytön kehittämistä ja se kulkee ahtaasti kahden nykyisen asuinkiinteistön välistä.

Vaihtoehto 3 on tutkituista vaihtoehdoista selkeästi pisin (980 m). Myös sen geometria on raskaan liikenteen näkökulmasta haasteellinen, mutta se palvelee laajasti mahdollista Koivumäen

maankäytön kehittämisaluetta. Vaihtoehdon liittyminen nykyisen tonttiliittymän kanssa vastakkain voi edellyttää tonttiliittymän sulkemista, jolloin tontille jää yksi ajoliittymä. Lisäksi liittymän toteuttaminen edellyttää olevien pysäkkien uusia järjestelyjä.

Vaihtoehtojen 2 ja 3 välille sijoittuvista alavaihtoehdoista 3b poikkeaa vain hiukan vaihtoehdosta 3, mutta on kuitenkin pituusgeometrian osalta vaihtoehtoa 3 tasaisempi. Tarkastelluista vaihtoehdoista 3c sijoittuu pituudeltaan keskikastiin (670 m). Sen pituusgeometria on jyrkempi kuin vaihtoehto 1, mutta kuitenkin selkeästi tasaisempi kuin vaihtoehto 3, ja se palvelee myös mahdollista Koivumäen maankäytön kehittämisaluetta.

Ottaen huomioon Liljendalin yritysalueen ja sen tuottaman raskaan liikenteen tarpeet, mahdollisen Koivumäen maankäytön kehittyminen sekä olevien asuinkiinteistöjen sijainnit, tämän tarkastelun katuvaihtoehdoista vaihtoehto 3c vaikuttaa kokonaisuutena parhaalta ratkaisulta.

Liitteet:

Liite1. VE1 katulinjaus, pituusleikkaus ja tyyppipoikkileikkaus

Liite2. VE2 katulinjaus, pituusleikkaus ja tyyppipoikkileikkaus

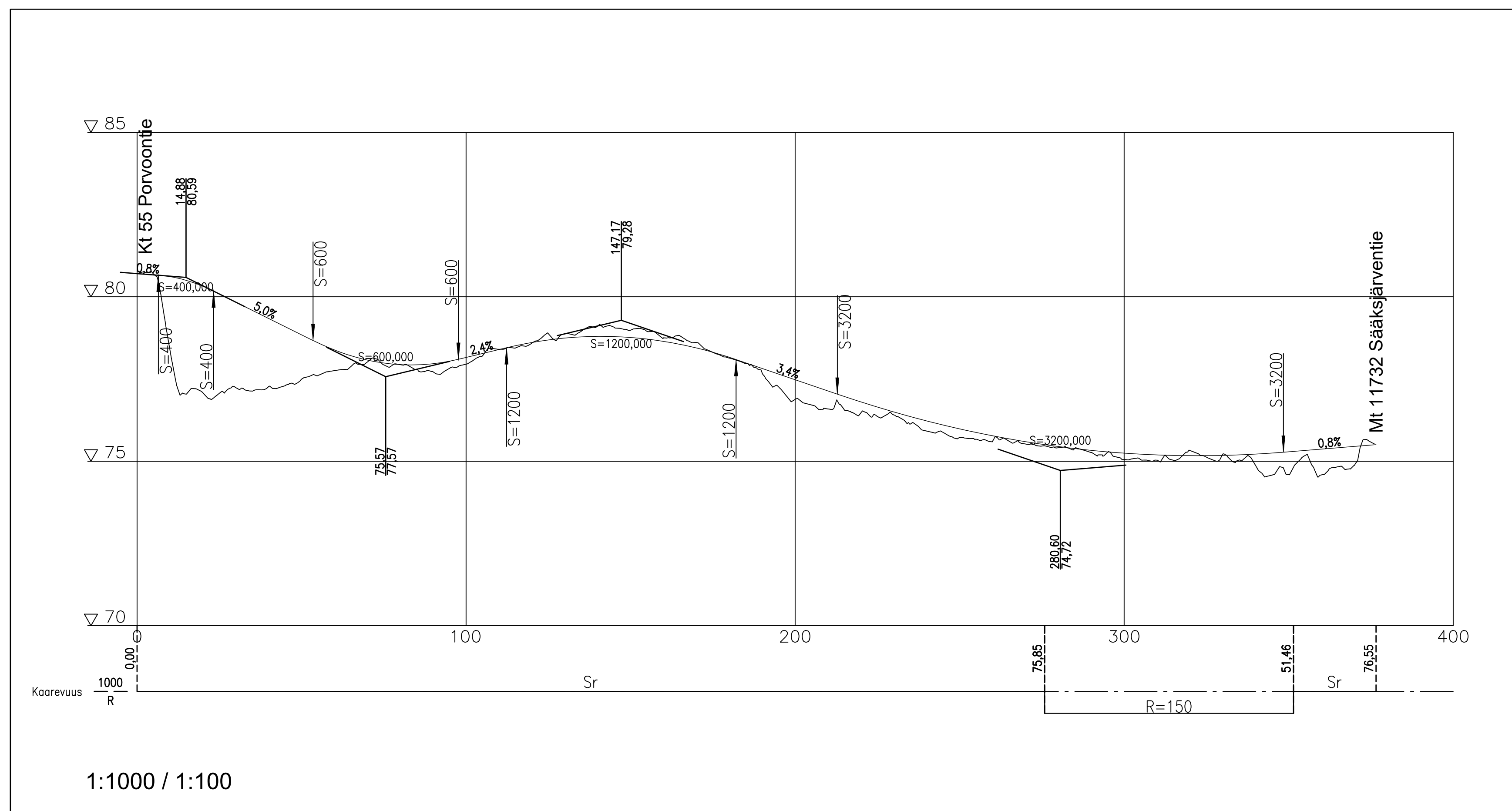
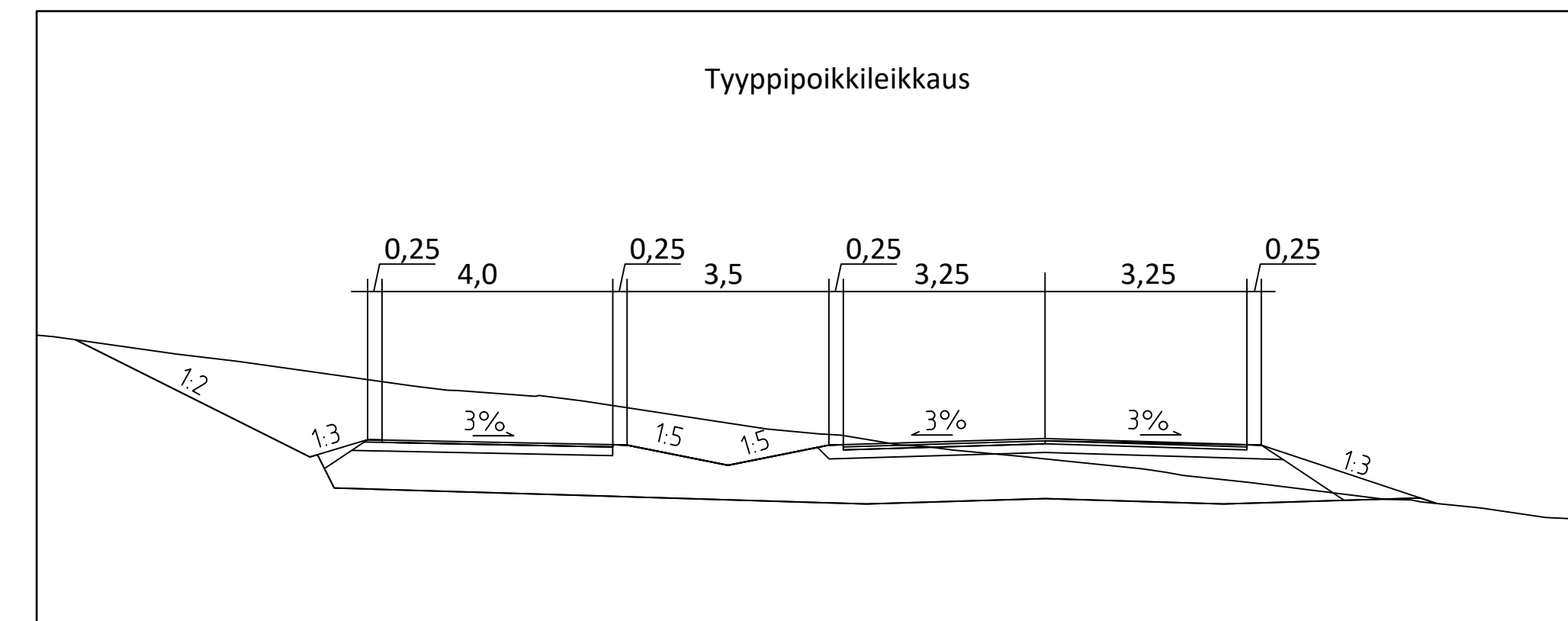
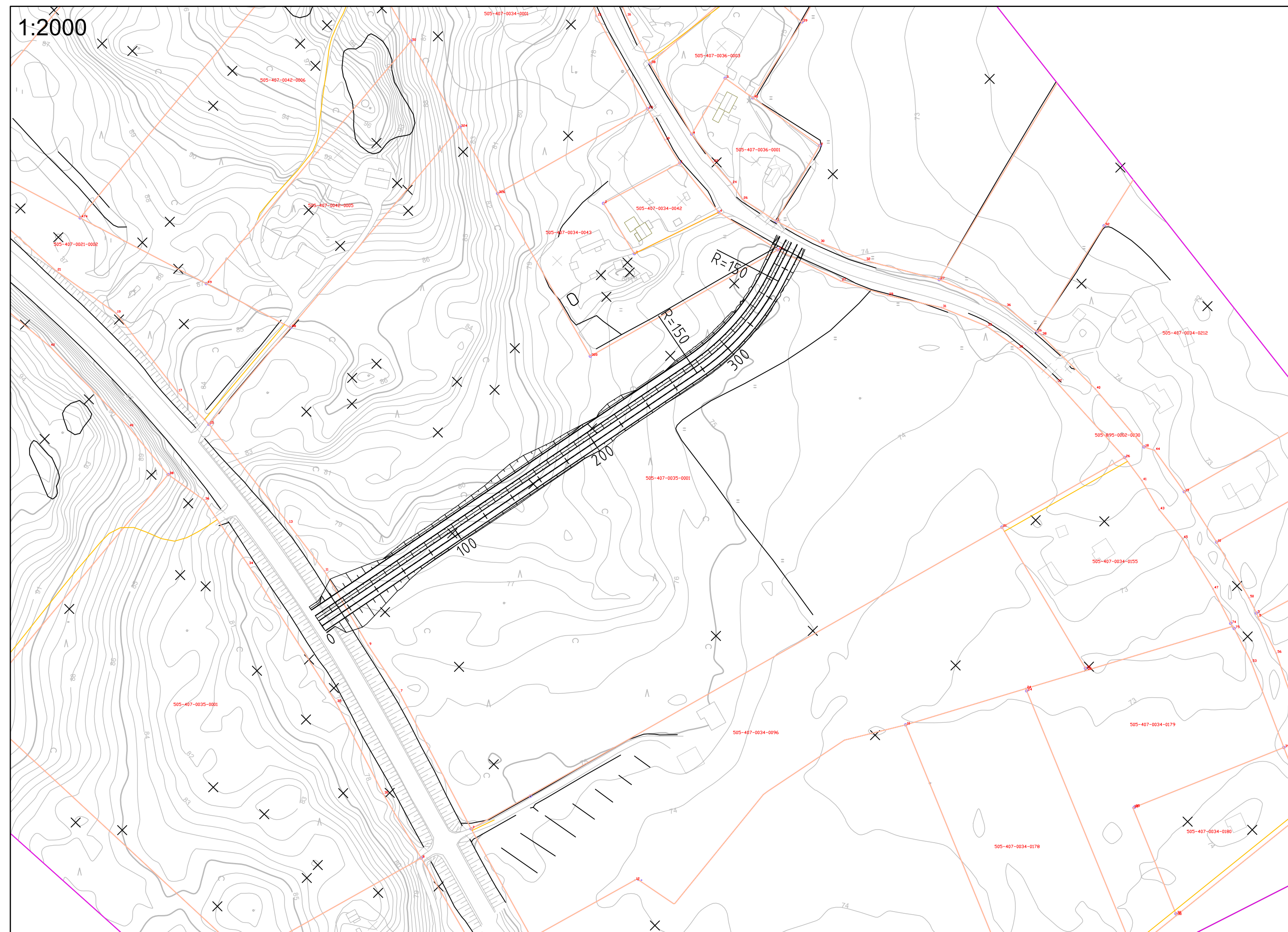
Liite3. VE3 katulinjaus, pituusleikkaus ja tyyppipoikkileikkaus

Liite4. VE3b katulinjaus, pituusleikkaus ja tyyppipoikkileikkaus

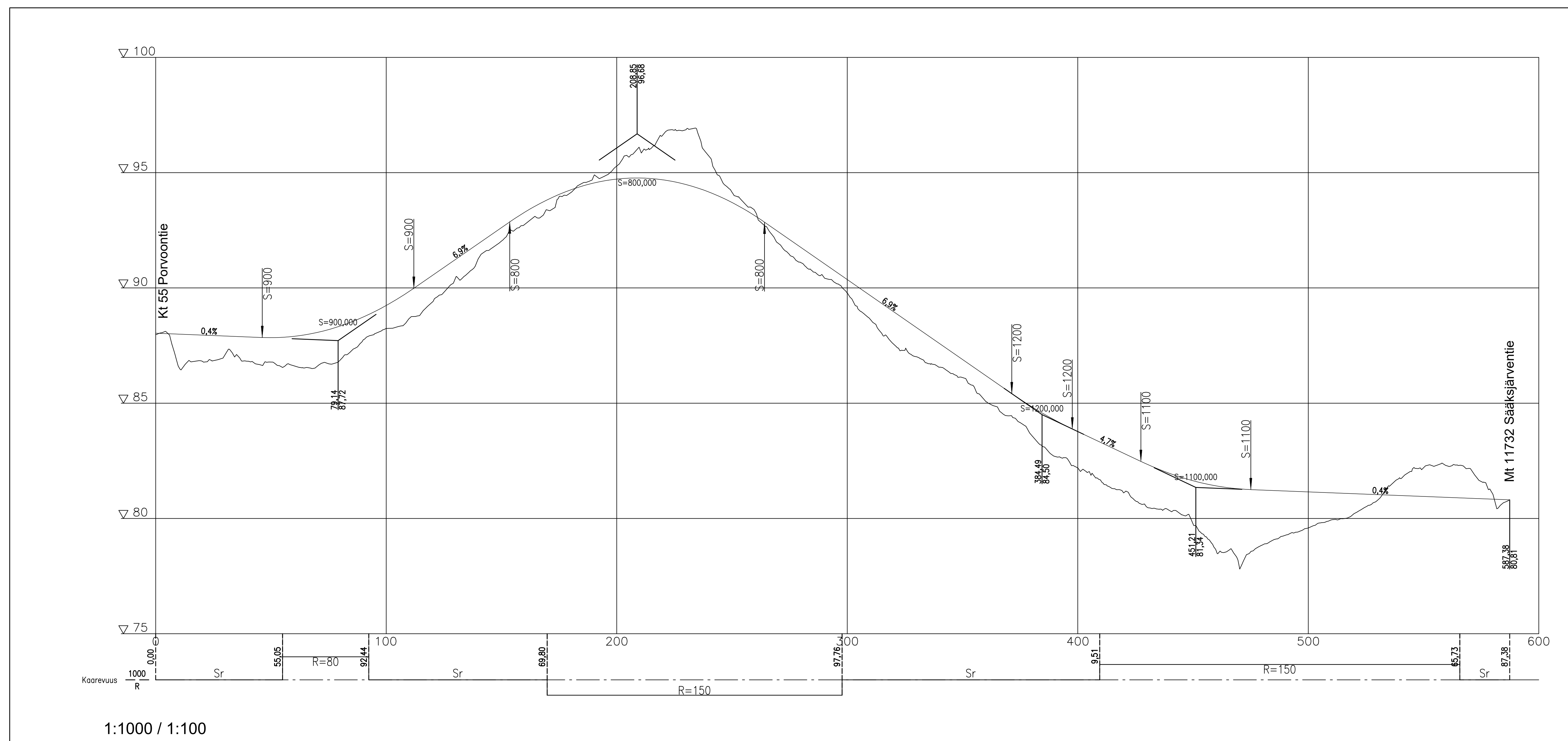
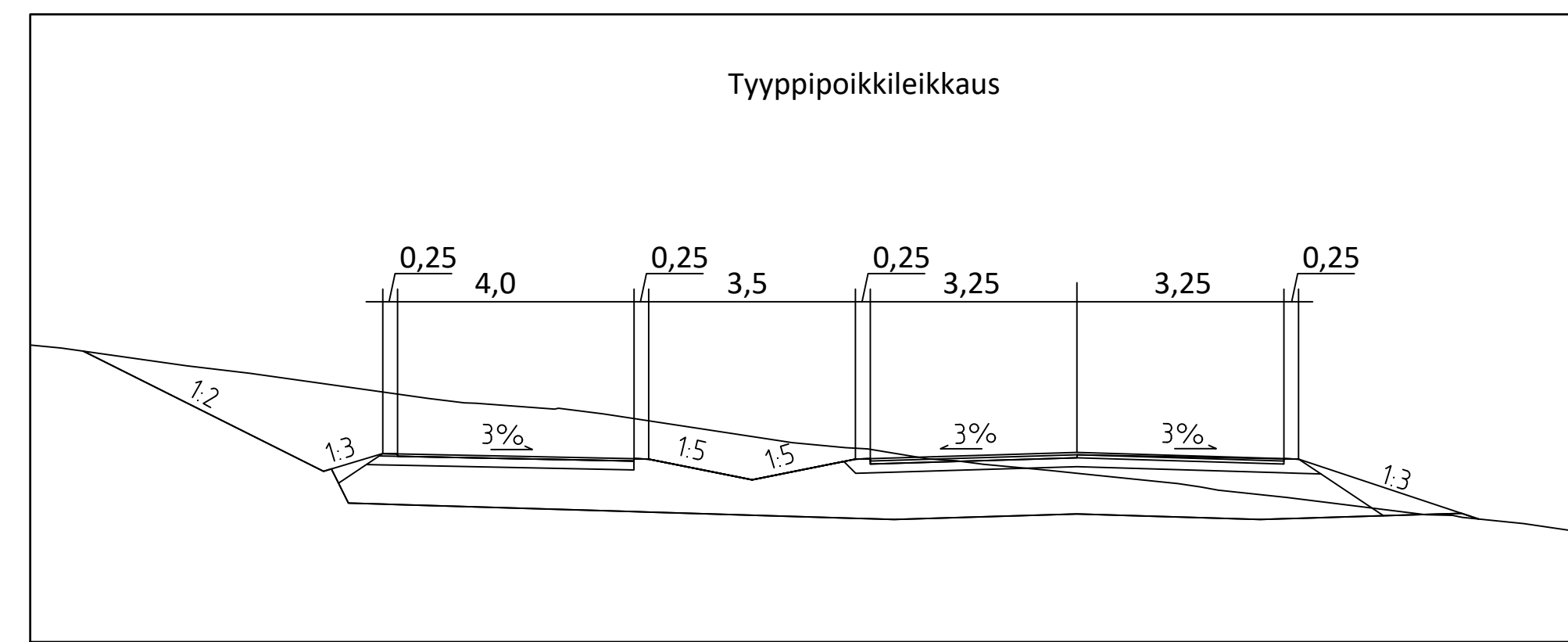
Liite5. VE3c katulinjaus, pituusleikkaus ja tyyppipoikkileikkaus

Lähteet:

1. Mäntsälän strategisen yleiskaavan 2050 luonnos 10.6.2021, Mäntsälän kunta
2. Kantatie 55 Porvoo – Mäntsälä – kehittämisselvitys, Ely-Keskuksen raportteja 29/2023, Sweco Finland Oy, 2023
3. www.google.com/maps
4. Mäntsälän strategisen yleiskaavan 2050 luontoselvityksen alustavat tulokset, Sitowise Lauri Erävuori, 2023

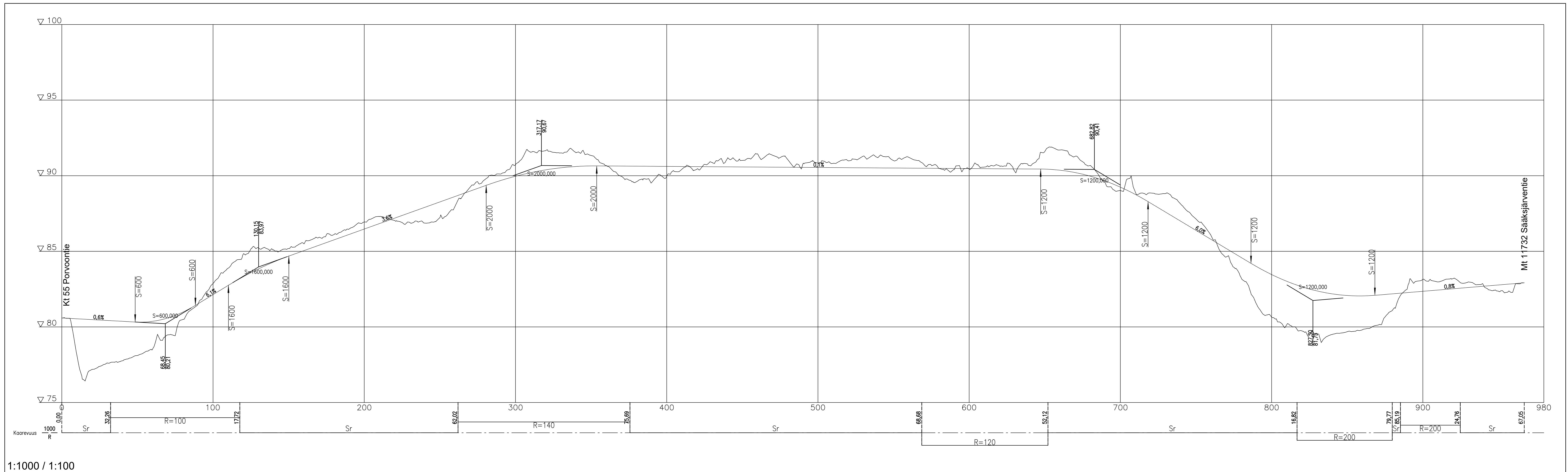
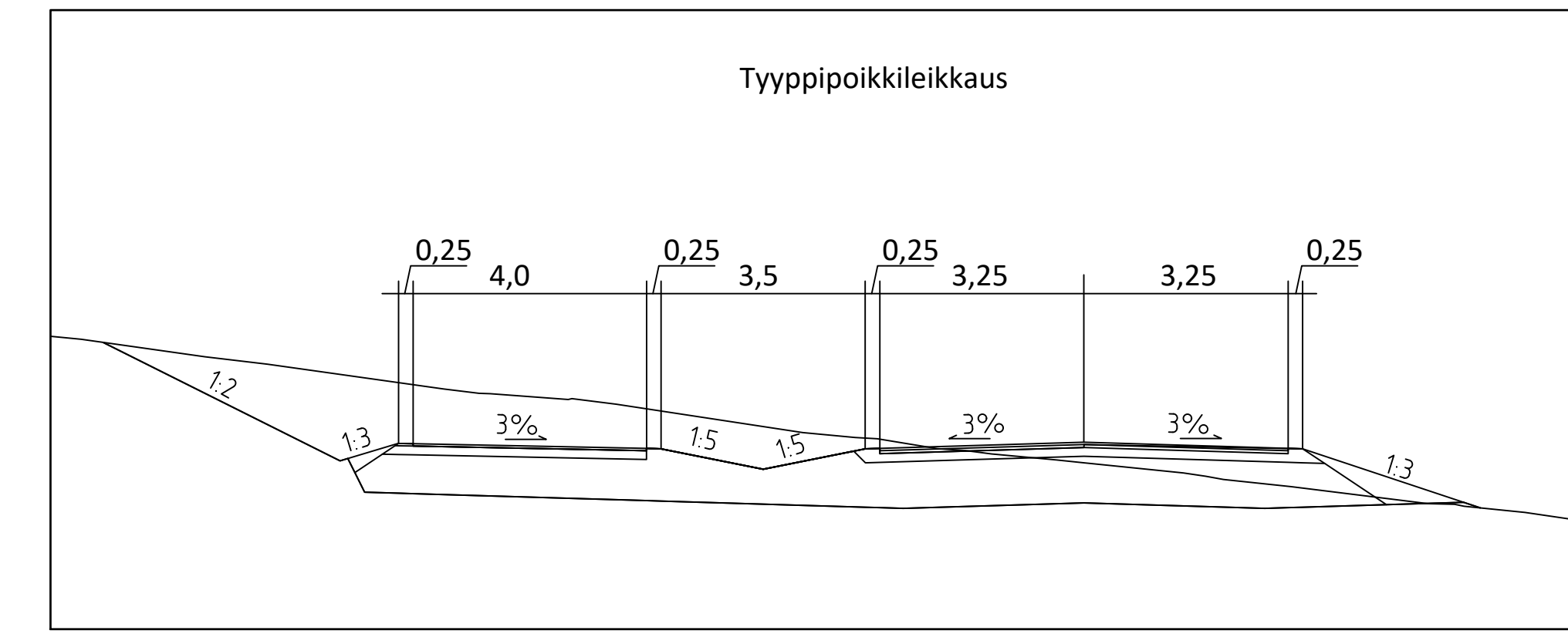
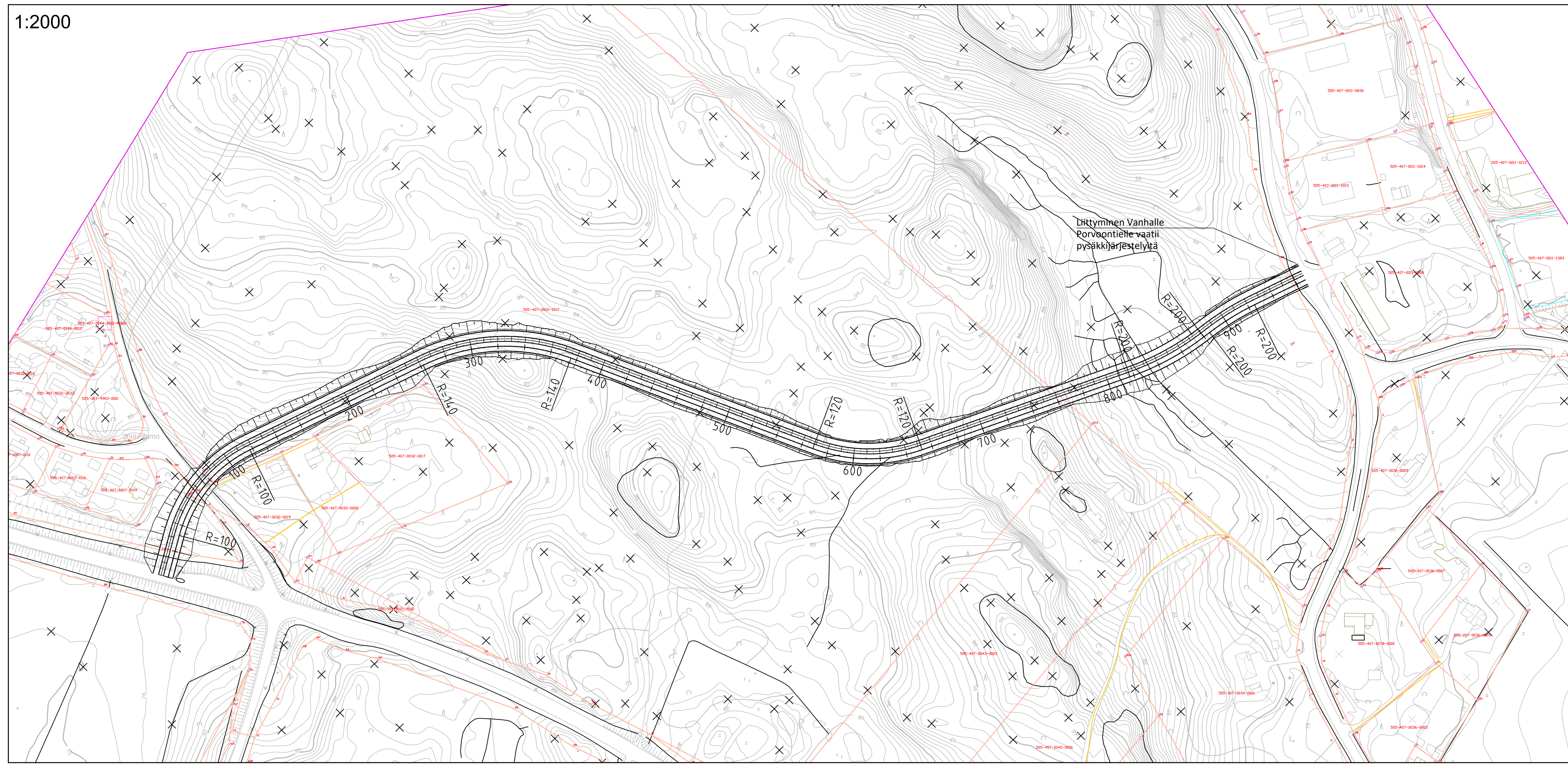


MÄNTSÄLÄN YLEISKAAVAN LIIKENNESELVITYKSEN JATKOTYÖT		PIIRUSTUSNUMERO 318846-1
LIIKENNEJÄRJESTELYT		PÄIVÄMÄÄRÄ 15.11.2023
SÄÄKSJÄRVENTIEN JA PORVOONTIEN VÄLINEN YHTEYS VAIHTOEHTO 1		KOORDINAATISTO ETRS-GK25 KORKEUSJÄRJESTELMÄ N2000
	SUUNNITTELIJA	Laura Pöllänen
	TARKASTAJA	
	PROJEKTIPÄÄLLIKKÖ	Paula Liukkonen
	PAPERIKOKO A1	MITTAKAAVA Useita



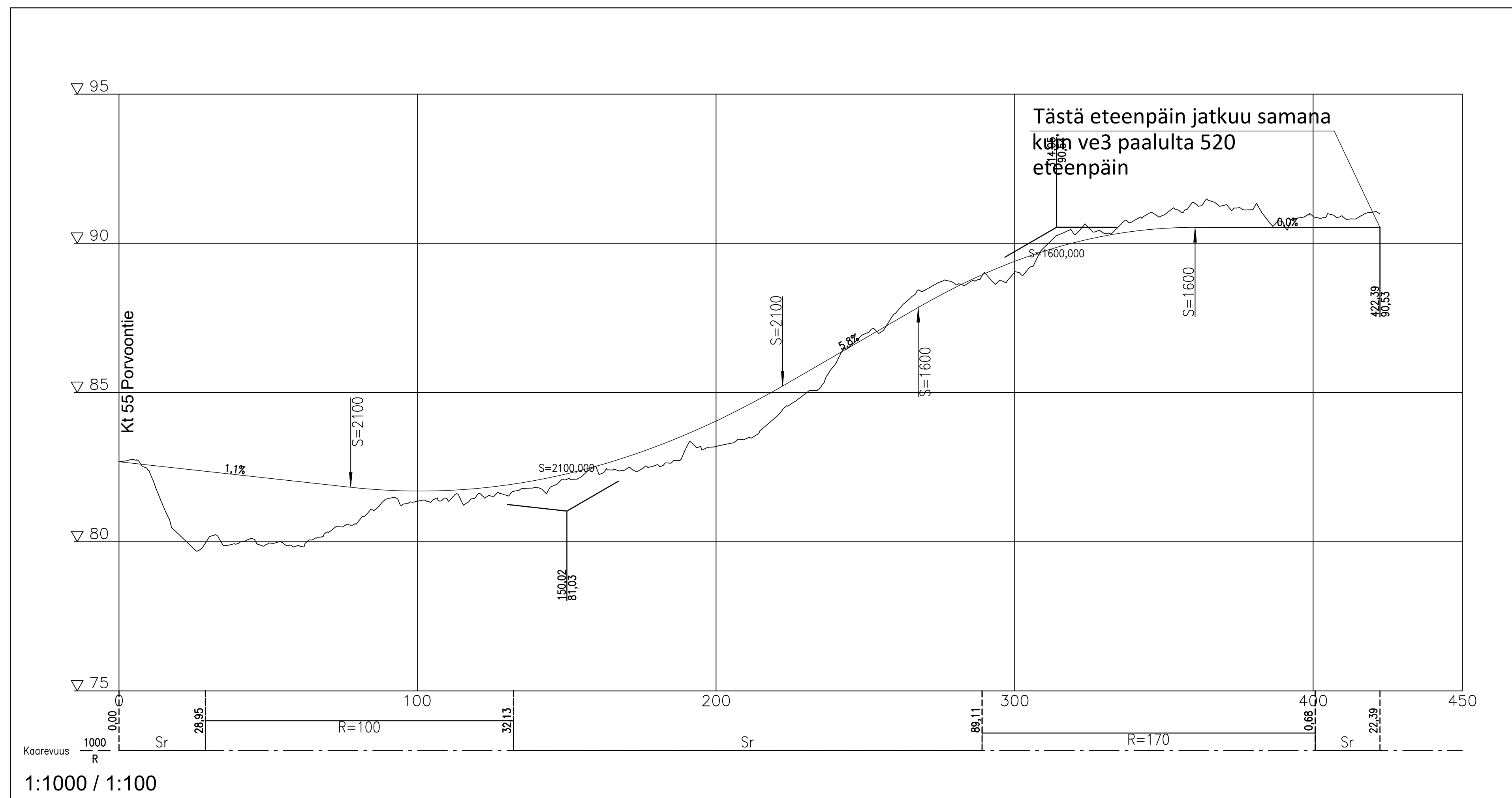
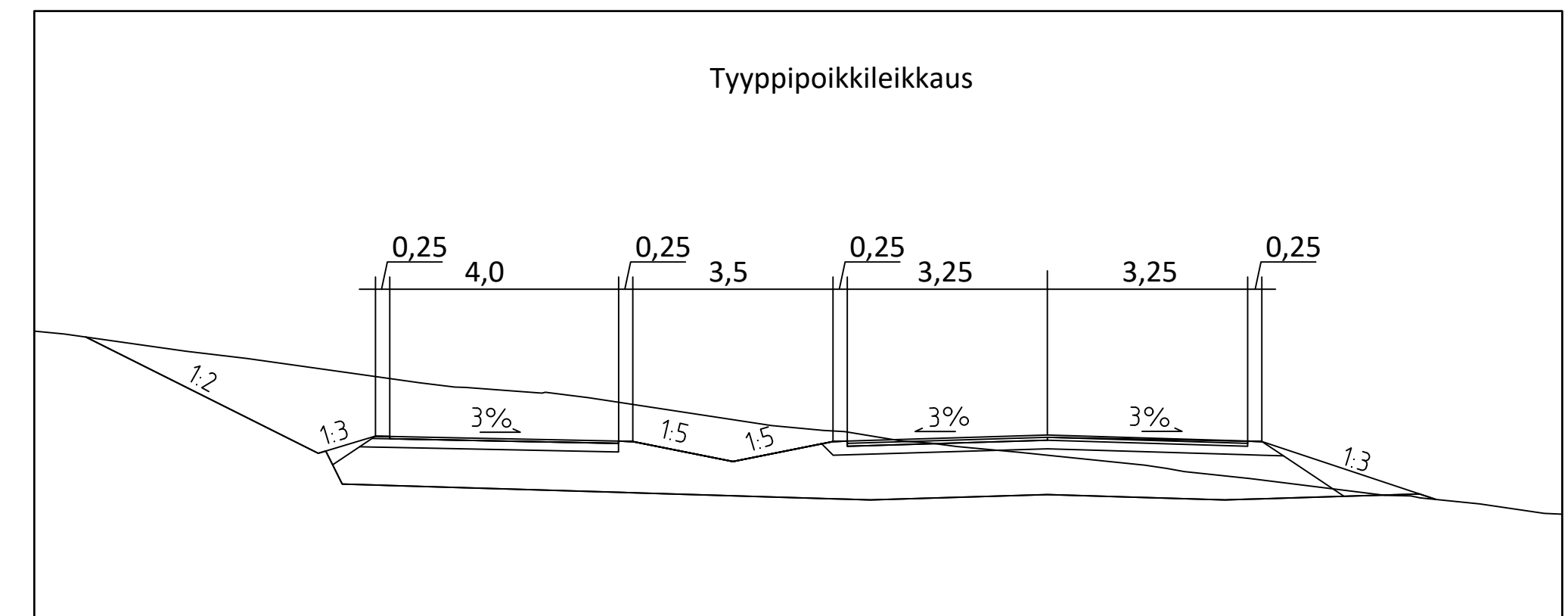
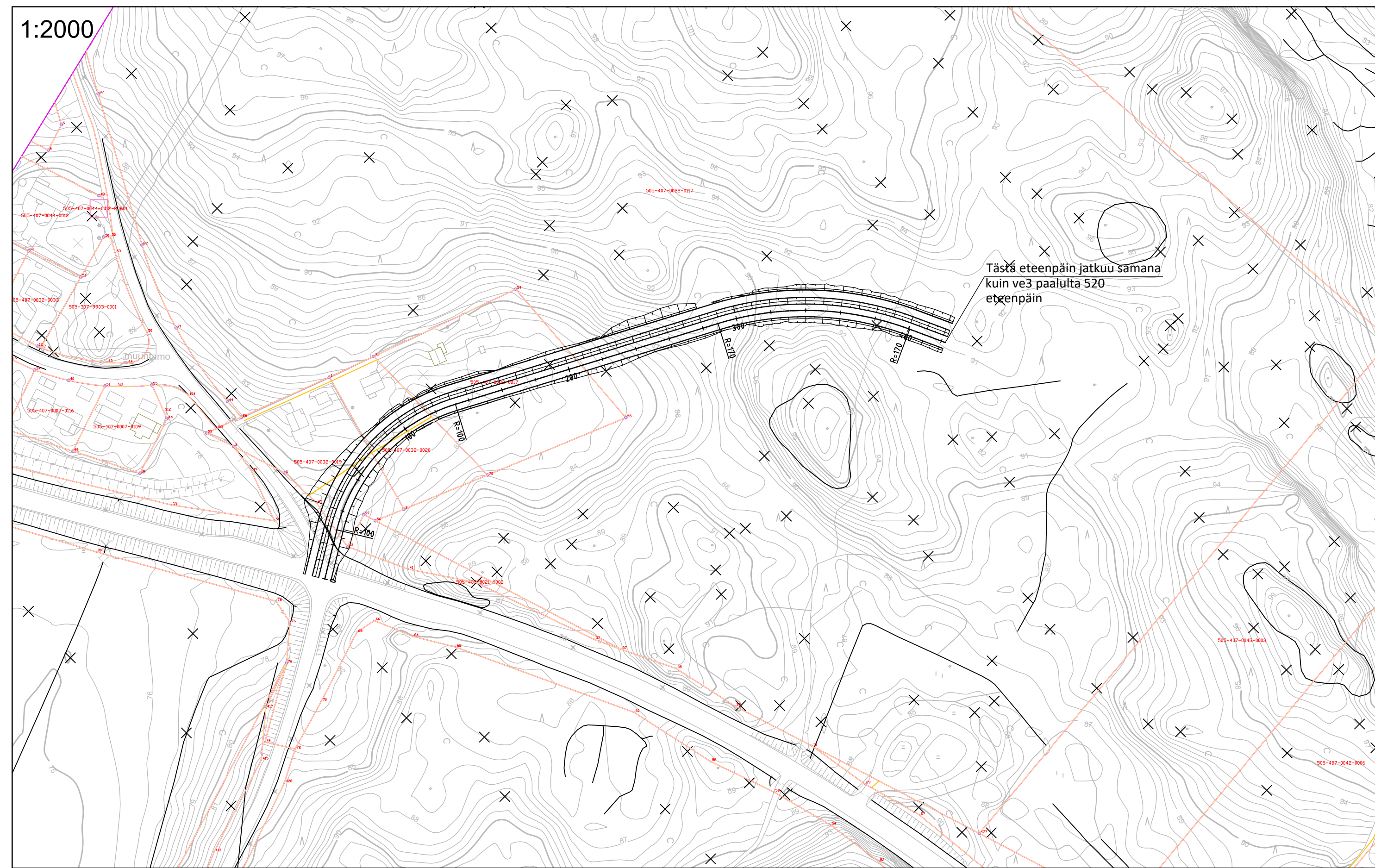
MANTSÄLÄN YLEISKAAVAN LIIKENNESELVITYKSEN JATKOTYÖT		PIIRUSTUSNUMERO 318846-2
LIIKENNEJÄRJESTELYT		PÄIVÄMÄÄRÄ 15.11.2023
SÄÄKSJÄRVENTIEN JA PORVOONTIEN VÄLINEN YHTEYS VAIHTOEHTO 2		KOORDINAATISTO ETRS-GK25
		KORKEUSJÄRJESTELMÄ N2000
	SUUNNITTELIJA	Laura Pöllänen
	TARKASTAJA	
	PROJEKTIPÄÄLLIKKÖ	Paula Luukkonen
	PAPERIKOKO	A0
	MITTAKAAVA	Useita

1:2000

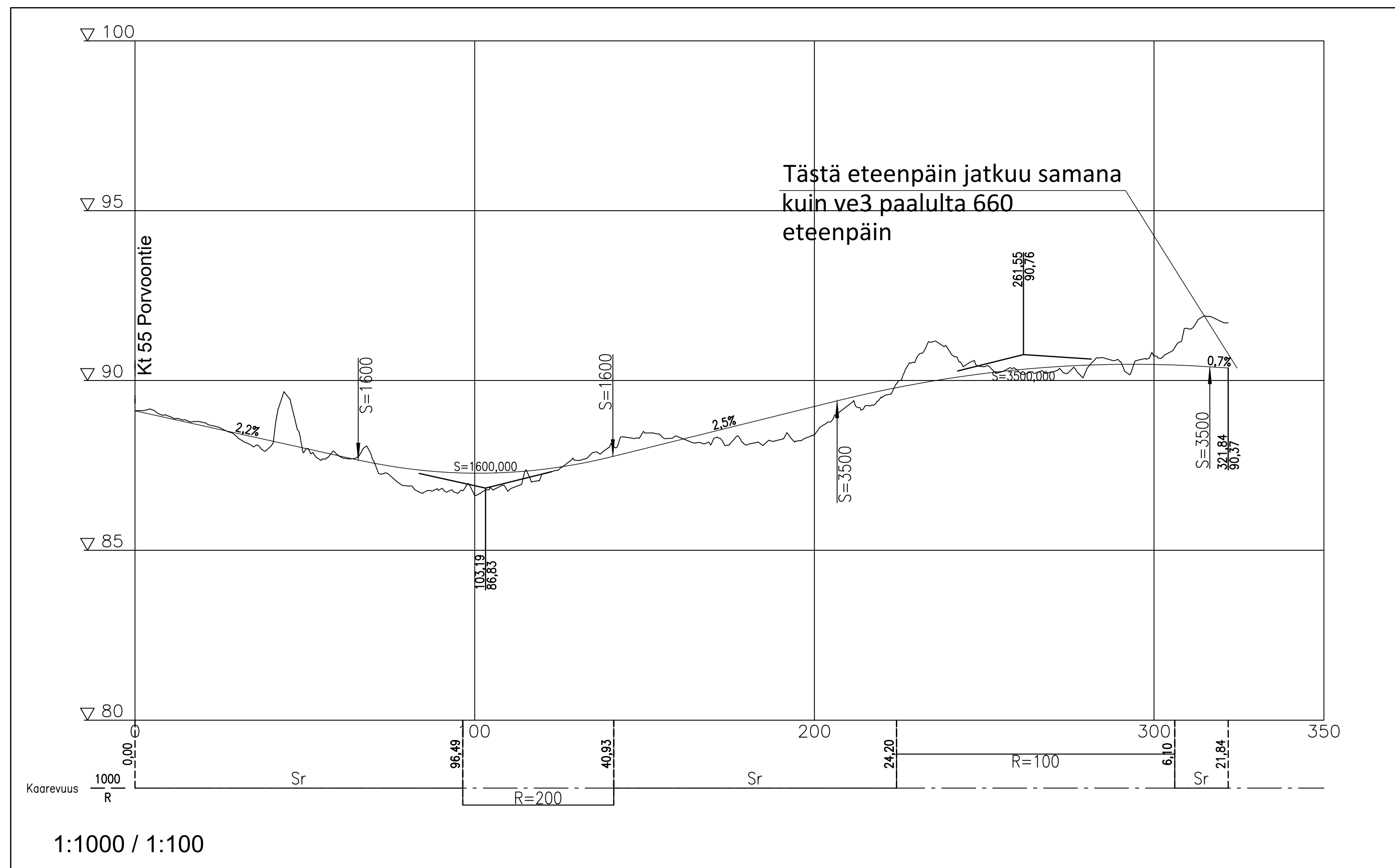
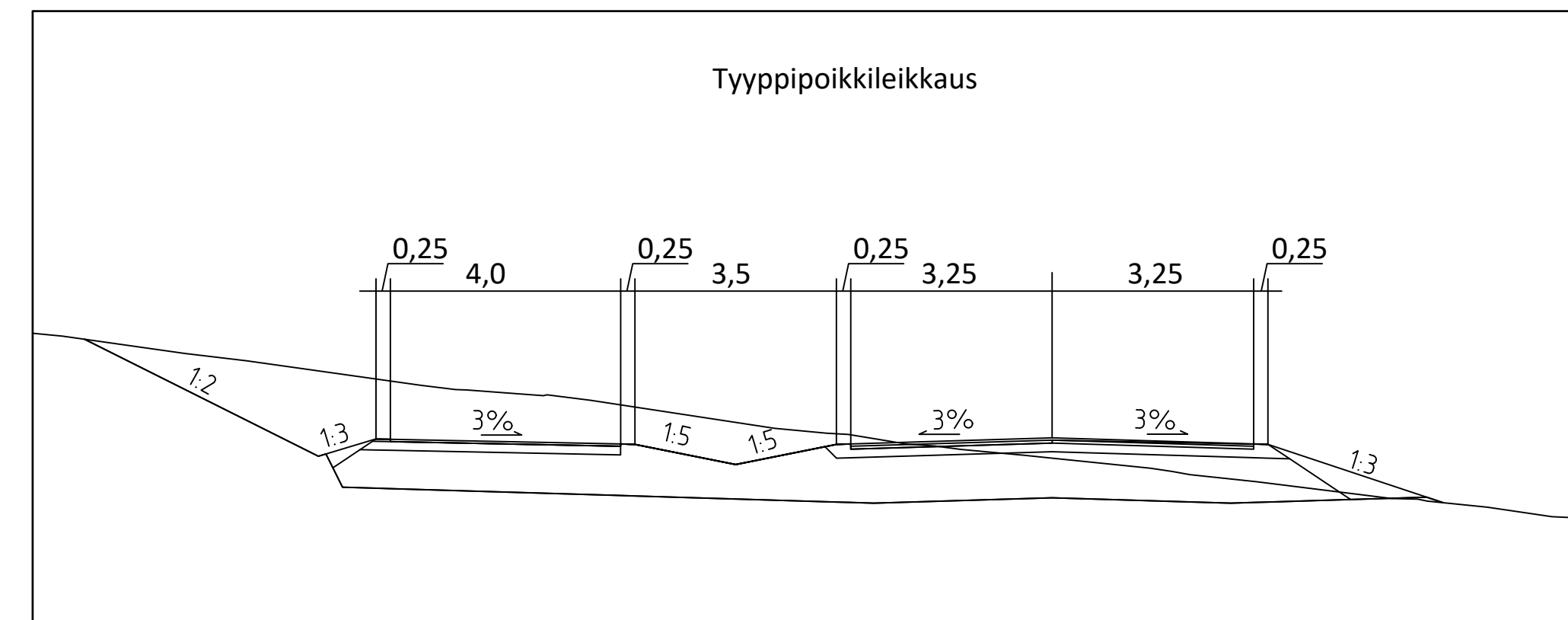
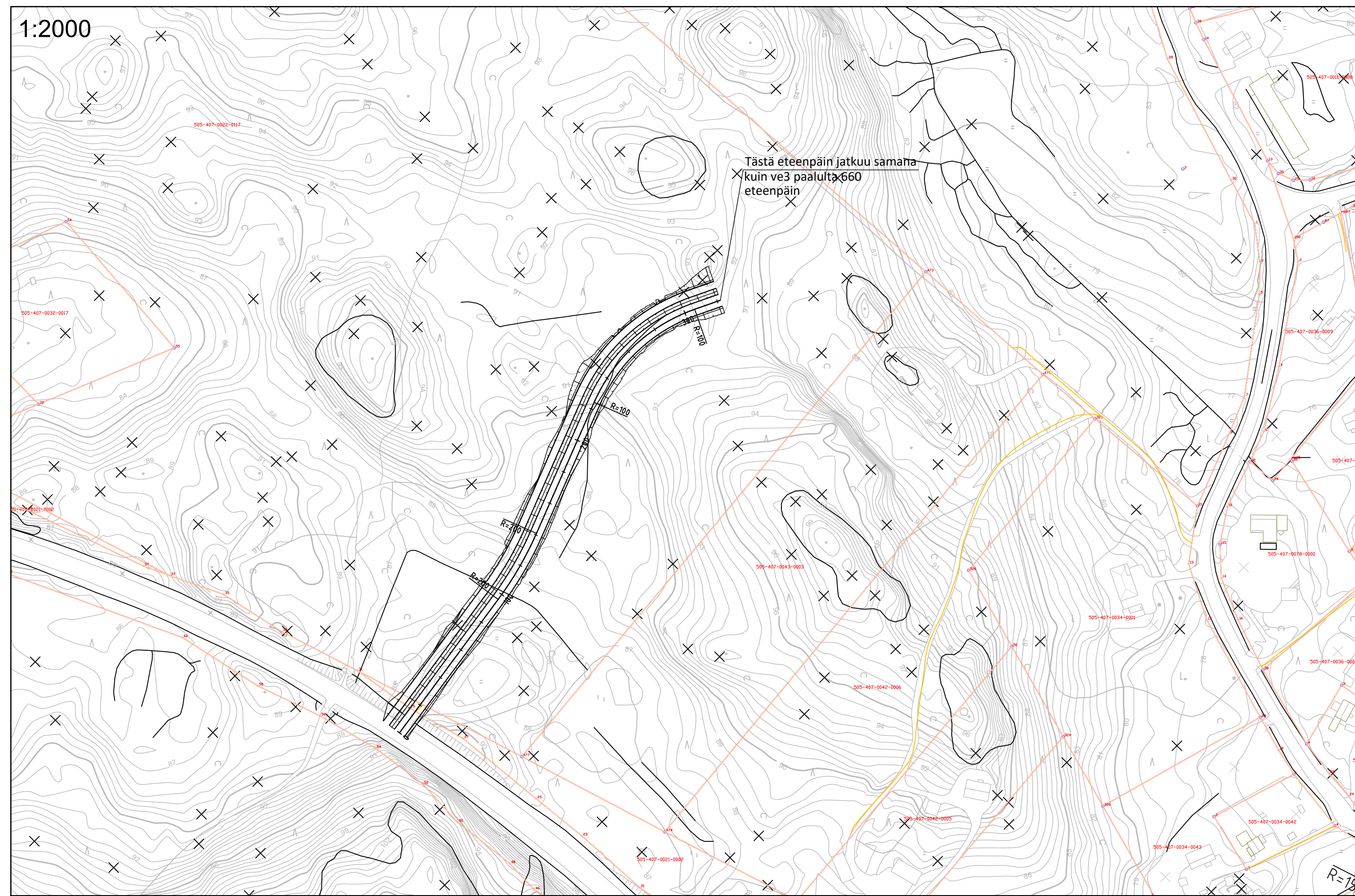


1:1000 / 1:100

MANTSÄLÄN YLEISKAAVAN LIIKENNESELVITYKSEN JATKOTYÖT		PIIRUSTUSNUMERO 318846-3
LIIKENNEJÄRJESTELYT		PÄIVÄMÄÄRÄ 15.11.2023
SÄÄKSJÄRVIENTIEN JA PORVOONTIEN VÄLINEN YHTEYS VAIHTOEHTO 3		KOORDINAATISTO ETRS-GK25
		KORKEUSJÄRJESTELMÄ N2000
	SUUNNITTELIJA Laura Pöllänen	PAPERIKOKO A0
	TARKASTAJA	MITTAKAAVA
	PROJEKTIPIÄÄLLIKKÖ Paula Luukkonen	Useita



MÄNTSÄLÄN YLEISKAAVAN LIIKENNESELVITYKSEN JATKOTYÖT		PIIRUSTUSNUMERO 318846-4
LIIKENNEJÄRJESTELYT		PÄIVÄMÄÄRÄ 15.11.2023
SÄÄKSJÄRVENTIEN JA PORVOONTIEN VÄLINEN YHTEYS VAIHTOEHTO 3B		KOORDINAATISTO ETRS-GK25 KORKEUSJÄRJESTELMÄ N2000
	SUUNNITTELIJA	Laura Pöllänen
	TARKASTAJA	
	PROJEKTIPÄÄLLIKKÖ	Paula Liukkonen
	PAPERIKOKO	A1
	MITTAKAAVA	Useita



MÄNTSÄLÄN YLEISKAAVAN LIIKENNESELVITYKSEN JATKOTYÖT		PIIRUSTUSNUMERO 318846-5
LIIKENNEJÄRJESTELYT		PÄIVÄMÄÄRÄ 15.11.2023
SÄÄKSJÄRVENTIEN JA PORVOONTIEN VÄLINEN YHTEYS		KOORDINAATISTO ETRS-GK25
VAIHTOEHTO 3C		KORKEUSJÄRJESTELMÄ N2000
	SUUNNITTELIJA	Laura Pöllänen
	TARKASTAJA	
	PROJEKTIPÄÄLLIKKÖ	Paula Liukkonen
	PAPERIKOKO	A1
	MITTAKAAVA	Useita