



Mäntsälän liikenneselvitysten jatkotyö *Tuuliruusun palvelualueen liittymä*

WSP Finland Oy, 14.12.2023



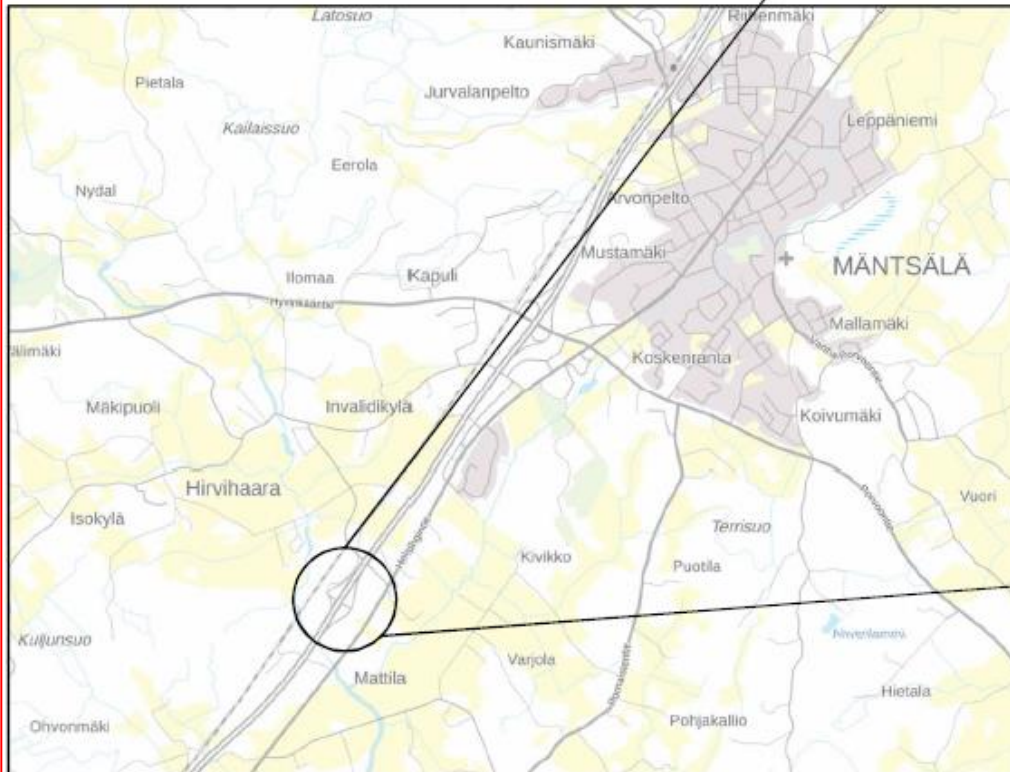
Taustaa

Tähän kalvosarjaan on koottu yhteen Tuuliruusun palvelualueen eritasoliittymän käyttöön ja mahdolliseen avaamiseen liittyvien aiempien selvitysten sekä uusien tarkastelujen tuloksia. Nykyisten Tuuliruusun palvelualueen ramppien avaamismahdollisuuksien tarkastelu liittyy Mäntsälän kunnan maankäytön kehittämiseen. Tavoitteena on selvittää, onko nykyisten ramppien avaaminen y

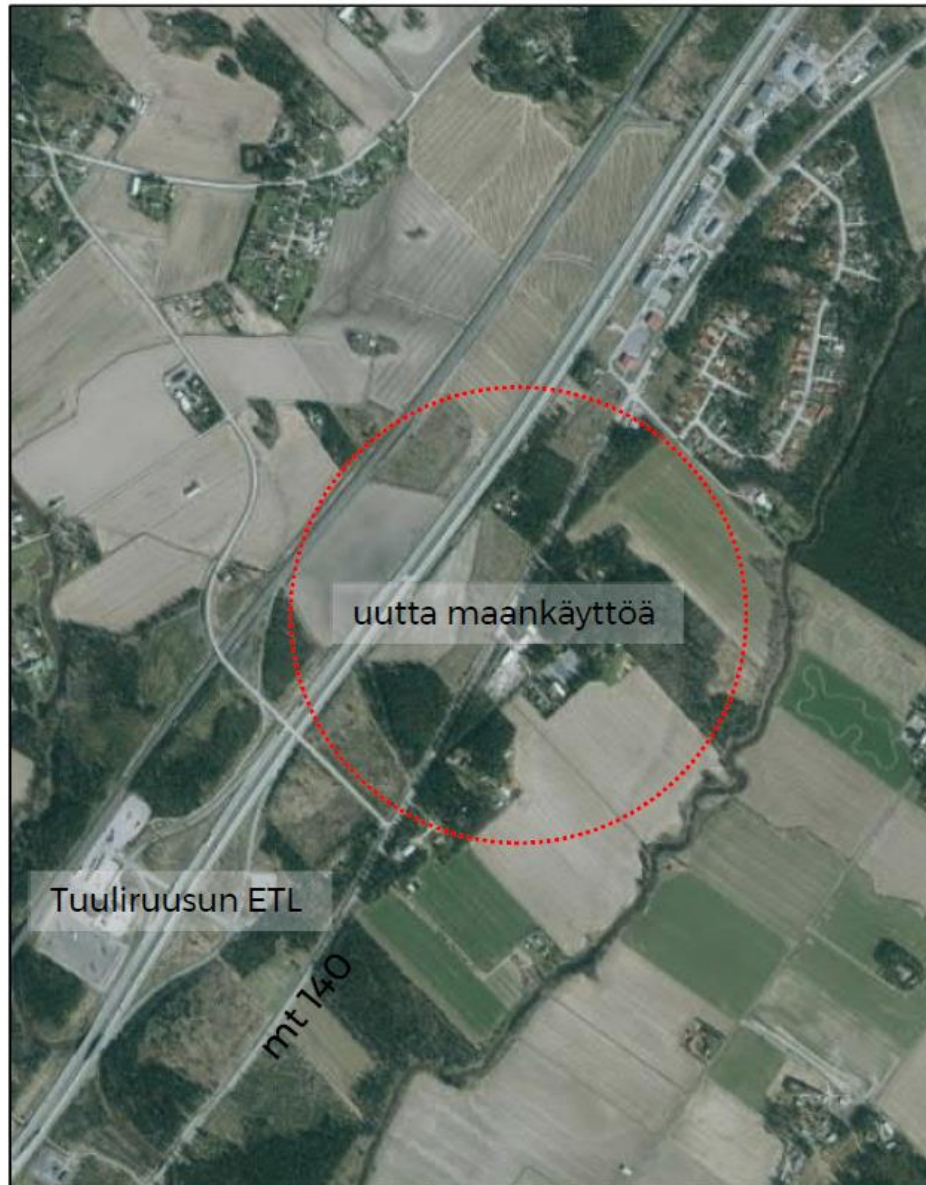
Eritasoliittymän avaamisen vaikutuksia ja edellytyksiä on tutkittu yleiskaavan laatimiseen liittyen vuonna 2019; Tuuliruusun eritasoliittymän Toimenpideselvitys, WSP. Mäntsälän yleiskaavan valmistelussa esitetystä eritasoliittymän avaamisesta Uudenmaan ELY-keskus on antanut kriittisen lausunnon, jonka pääpiirteet on esitetty jäljempänä. Kalvosarjassa lausuntoa on peilattu Uusimaa-kaava 2050:aan sekä siihen liittyvään MAL-suunnitelmaan.

2019 tehty Tuuliruusun palvelualueita koskeva selvitys 1/6

Selvityksen kohteena oleva Tuuliruusun palvelualue eritasoliittymineen sijaitsee Mäntsälässä valtatiellä 4, noin 5 kilometriä Mäntsälän keskustasta lounaaseen. Eritasoliittymän yhteydessä toimii liikenneasema Neste K Tuuliruusu. Lisäksi eritasoliittymään kytkeytyy raskaan liikenteen levähdysalue valtatie 4 itäpuolella. Valtatie 4 liikennemäärä on nykytilassa 25 900 ajon./vrk ja maantien 140 liikennemäärä on 4 900 ajon./vrk.

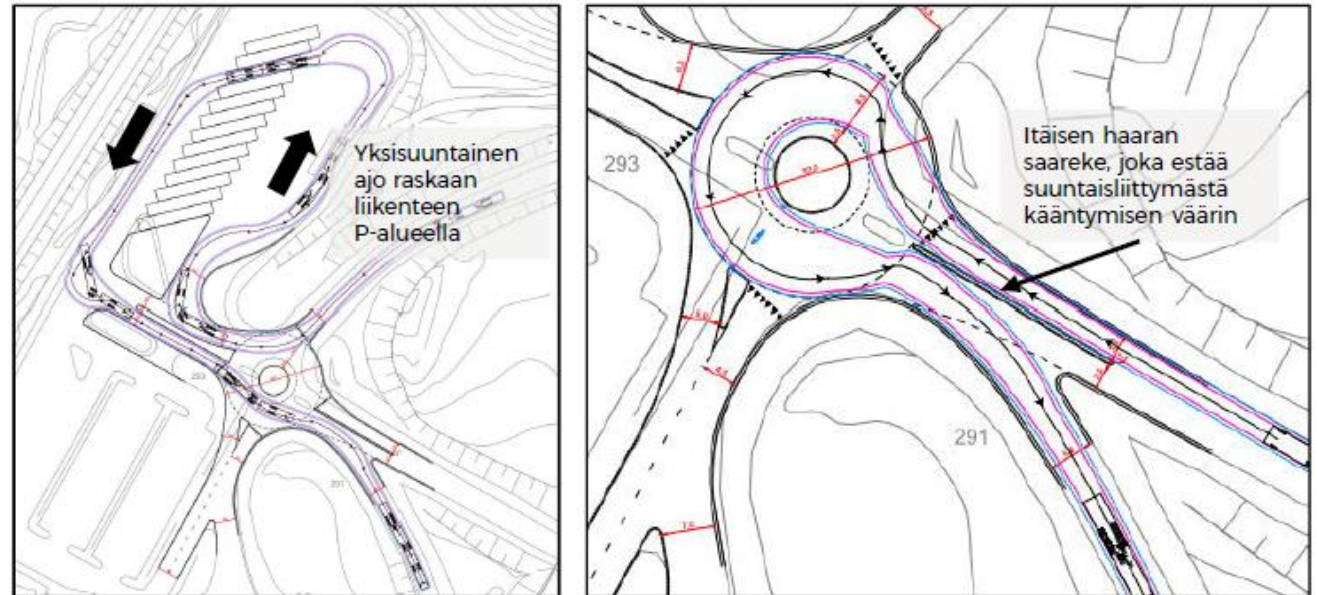


Kuva 1. Taustakartta ja tarkempi ilmakuva suunnittelualueesta (Paikkatietoikkuna/MML, 2019).



Ramppiliittymien liikennejärjestelyt

Toimenpideselvityksessä esitetyt liikenteelliset ratkaisut on valittu niin, että eritasoliittymän ja sen välittömän ympäristön liikenne on mahdollisimman sujuvaa ja turvallista. Eritasoliittymän molempien ramppien päihin on selvityksessä esitetty yksikaistaisia nelihaaraisia kiertoliittymiä. Ratkaisuissa on huomioitu myös raskaan liikenteen sujuvuus ajouratarkastelujen avulla.

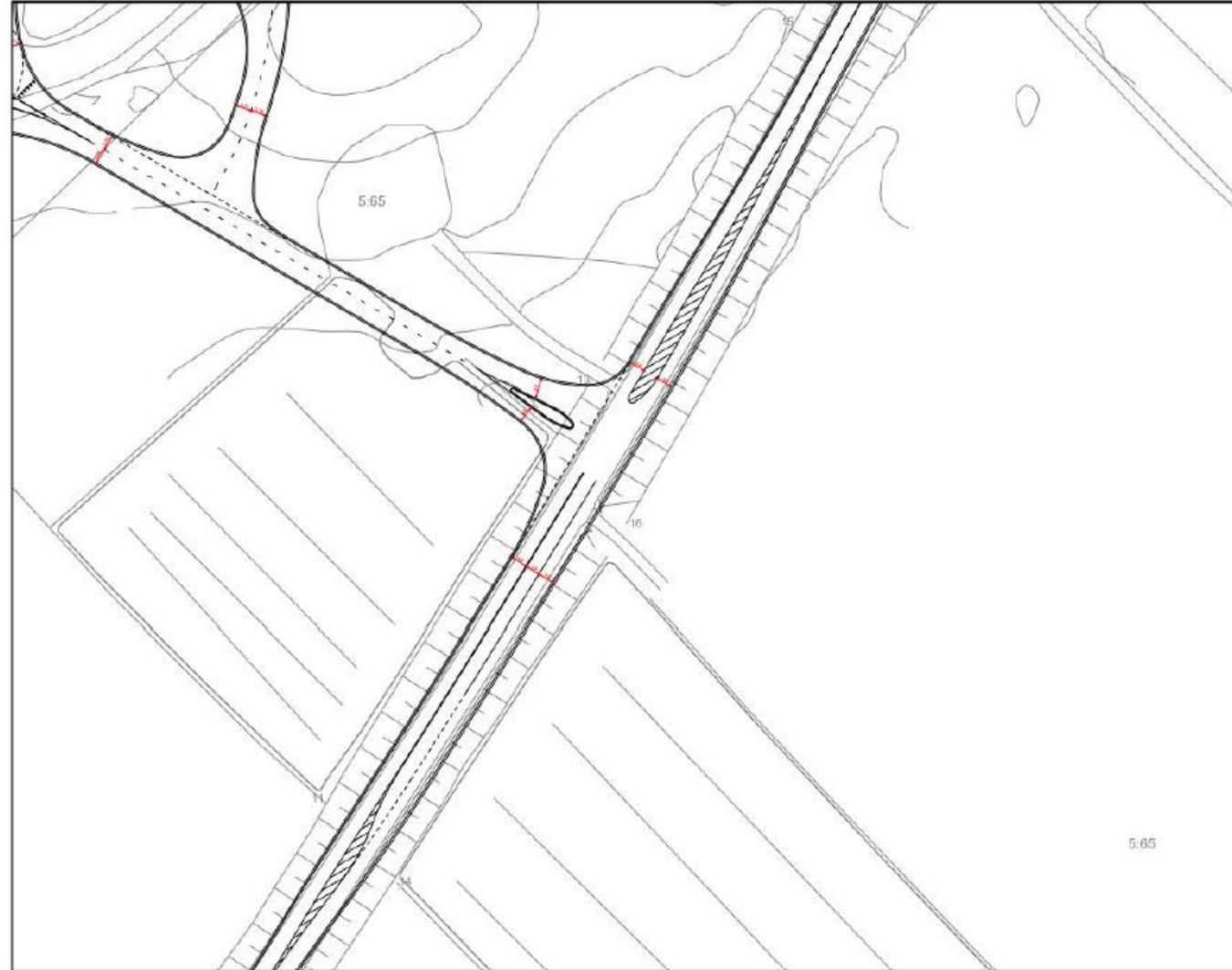


Kuva 3. Vuonna 2019 tehdyn selvityksen mukaiset ratkaisut eritasoliittymän läntisen (kuva vsemmällä) ja itäisen (kuva oikealla) rampin päissä. Kuva: Tuuliruusun eritasoliittymän toimenpideselvitys, WSP, 2019.

2019 tehty Tuuliruusun palvelualueetta koskeva selvitys 3/6

Maantien 140 liikennejärjestelyt

Tuuliruusun alueen liittyminen maantiehen 140 on mitoitettu Tasoliittymät-ohjeen mukaisesti 80 km/h nopeudelle. Vuonna 2019 tehdyssä selvityksessä on esitetty pääsuunnalle ajoratamaalauksin toteutettavaa kanavointia ja sivusuunnalle tulppasaarekettä. Esitetyn ratkaisun on todettu toimivan ennustetilanteessa hyvin.



Kuva 4. Liikennejärjestelyt, joita Tuuliruusun alueen kytkeminen maantiehen 140 edellyttää. Kuva: Tuuliruusun eritasoliittymän toimenpideselvitys, WSP, 2019.

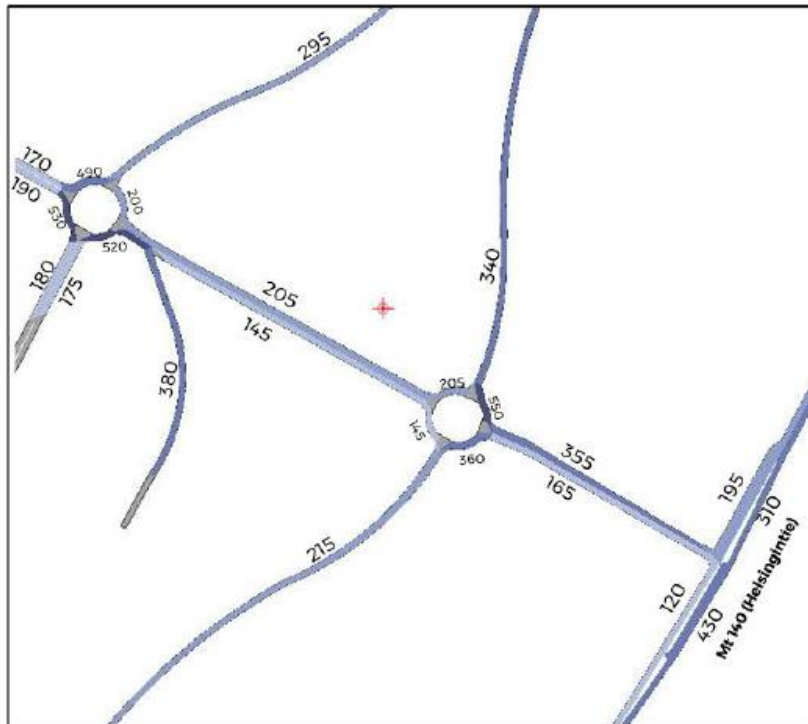
2019 tehty Tuuliruusun palvelualueetta koskeva selvitys 4/6

Liikenteen toimivuustarkastelut

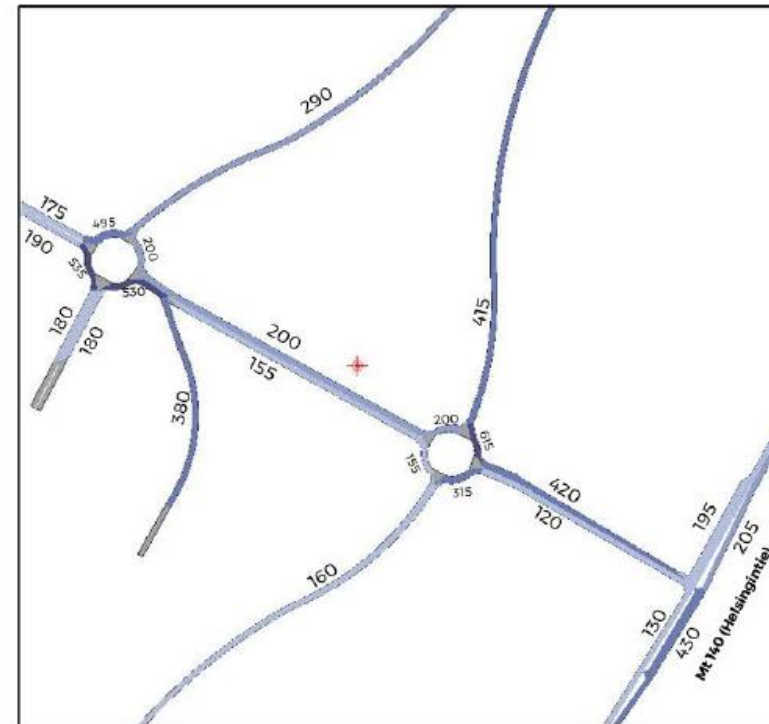
Mahdollinen yhteys Sälinkääntieltä valtatie 25:lle vaikuttaa myös Tuuliruusun eritasoliittymän ennustettuihin liikennemääriin, minkä vuoksi liikenteellistä toimivuutta on vuoden 2019 selvityksessä tarkasteltu kahdessa eri skenaariossa; yhteys Sälinkääntieltä vt 25:lle on toteutettu ja vaihtoehto, jossa sitä ei ole toteutettu.

Tarkastelut on tehty vuoden 2050 ennustetuilla illan huipputunnin liikennemäärillä ja ohjelmana on käytetty Paramics-mikrosimulointiohjelman

Selvityksessä on arvioitu, että jos Tuuliruusun palvelualueen eritasoliittymä avattaisiin, vuorokautiset liikennemäärät kasvavat nykytilanteen (vuosi 2019) 2200 ajoneuvosta noin 15 000 ajoneuvolla (liittymän kaikkien ramppien yhteenlaskettu määrä).



Kuva 5. Illan huipputunnin liikennemäärät vuonna 2050, yhteys Sälinkääntieltä vt 25:lle toteutettu Kuva: Tuuliruusun eritasoliittymän toimenpideselvitys, WSP, 2019.



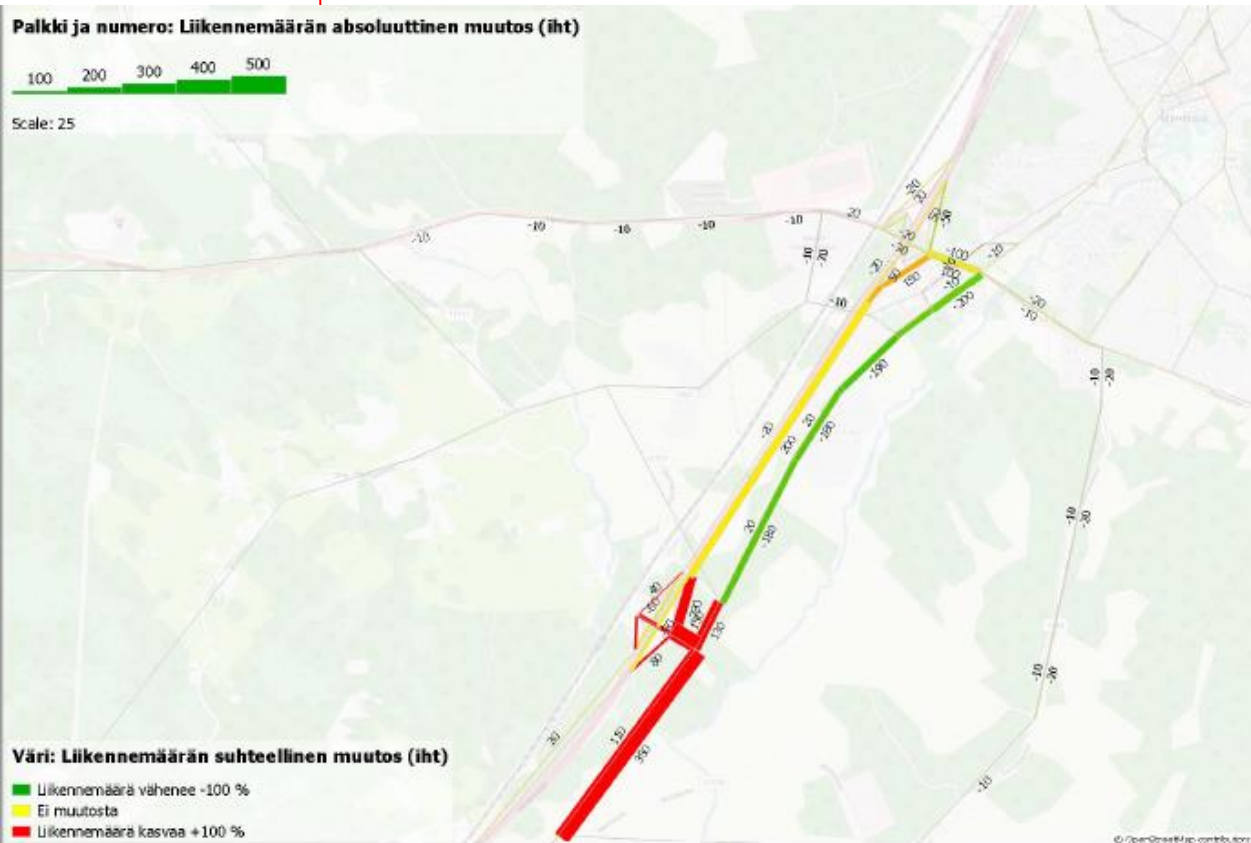
Kuva 6. Illan huipputunnin liikennemäärät vuonna 2050, yhteys Sälinkääntieltä vt 25:lle ei toteutettu Kuva: Tuuliruusun eritasoliittymän toimenpideselvitys, WSP, 2019.

Liikenteen toimivuustarkastelut

Vuoden 2019 selvityksessä on todettu, että liikennemallitarkasteluilla liikennettä siirtyy käyttämään Tuuliruusun eritasoliittymää noin 300-320 autoa iltahuipputunnin aikana, jolloin vuorokautinen autoliikenteen määrän lisäys ilman merkittävää uutta maankäyttöä eritasoliittymän läheisyydessä on noin 3000-

5000 ajon./vrk.

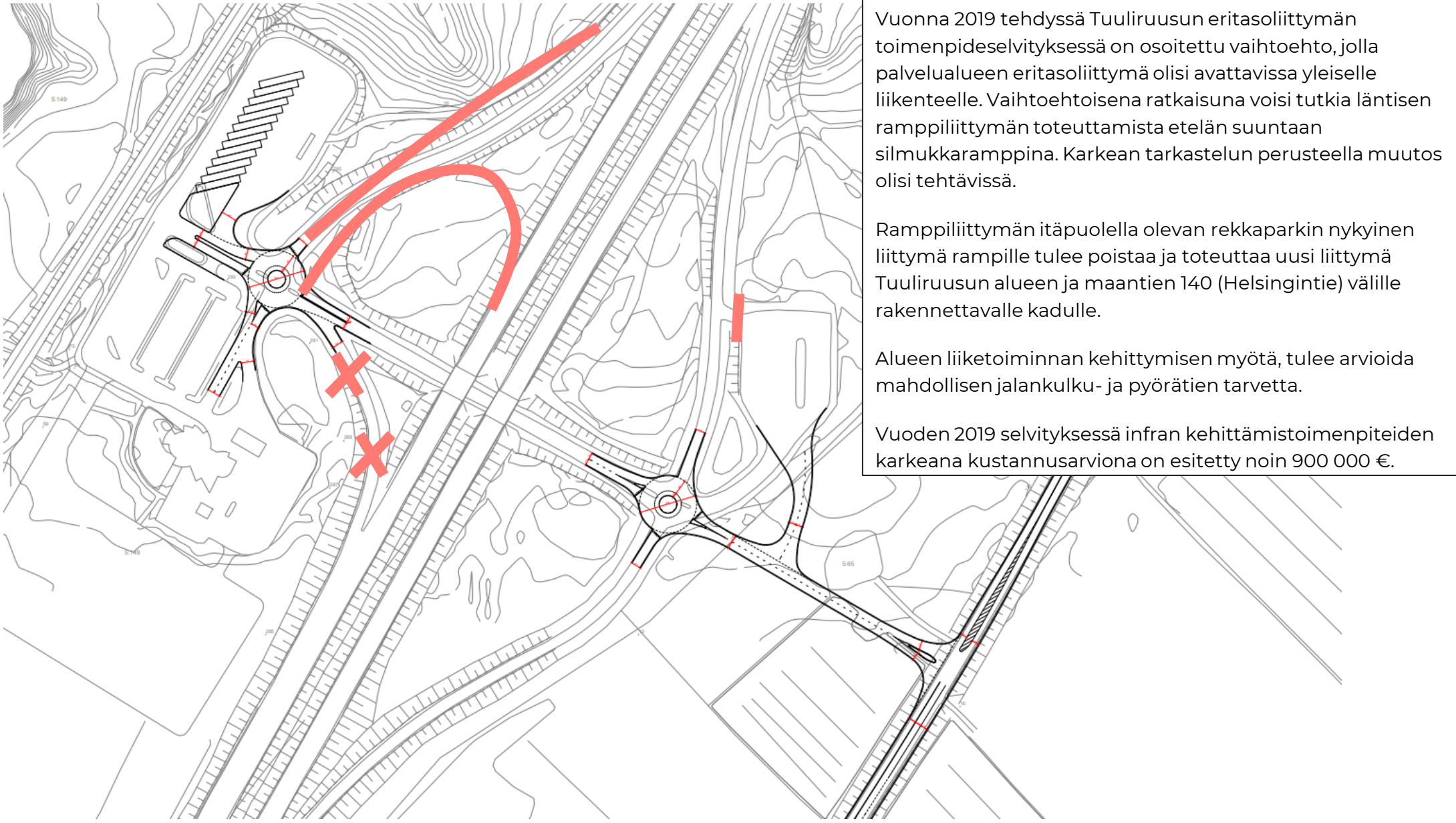
Tarkastelussa on kuitenkin todettu, että Tuuliruusun eritasoliittymän kuormitusasteet ovat alhaiset ja palvelualueen eritasoliittymän avaaminen vähentää hieman liikennemääriä varsin kuormittuneella valtatiellä 25, valtatie 4 ja maantien 140 välisellä osuudella.



Kuva 7. Liikennemäärien muutos liikennemallitarkastelun mukaan. Kuva: Tuuliruusun eritasoliittymän toimenpideselvitys, WSP, 2019.

Kuva 8. Väylien kapasiteetin käyttöaste huipputuntiliikenteen aikana. Kuva: Tuuliruusun eritasoliittymän toimenpideselvitys, WSP, 2019.

Tuuliruusun palvelualueen eritasoliittymän avaamisen edellytykset, infratoimenpiteet

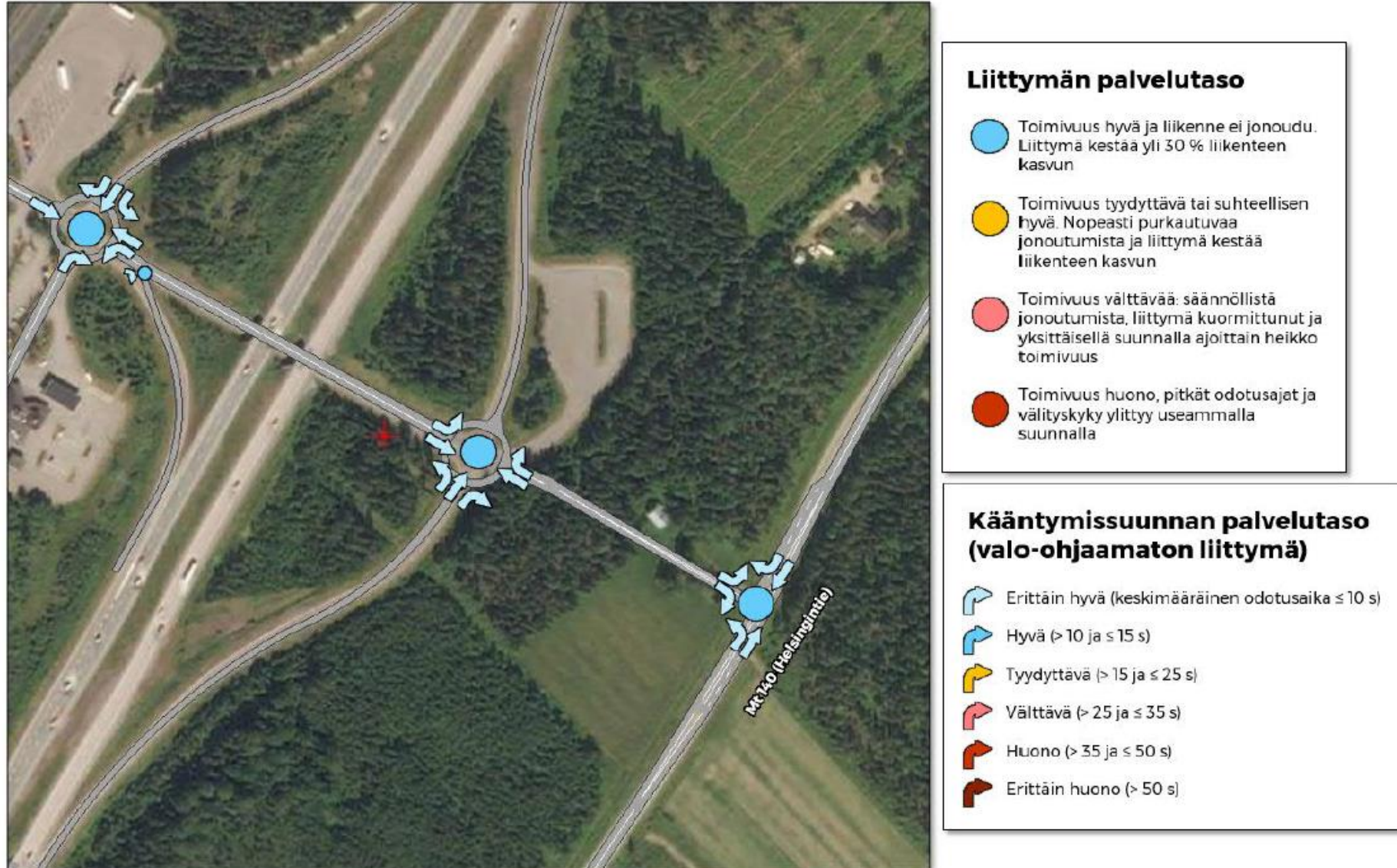


Vuonna 2019 tehdyssä Tuuliruusun eritasoliittymän toimenpideselvityksessä on osoitettu vaihtoehto, jolla palvelualueen eritasoliittymä olisi avattavissa yleiselle liikenteelle. Vaihtoehtoisena ratkaisuna voisi tutkia läntisen ramppiliittymän toteuttamista etelän suuntaan silmukkaramppina. Karkean tarkastelun perusteella muutos olisi tehtävissä.

Ramppiliittymän itäpuolella olevan rekkaparkin nykyinen liittymä rampille tulee poistaa ja toteuttaa uusi liittymä Tuuliruusun alueen ja maantien 140 (Helsingintie) välille rakennettavalle kadulle.

Alueen liiketoiminnan kehittymisen myötä, tulee arvioida mahdollisen jalankulku- ja pyörätien tarvetta.

Vuoden 2019 selvityksessä infran kehittämistoimenpiteiden karkeana kustannusarviona on esitetty noin 900 000 €.



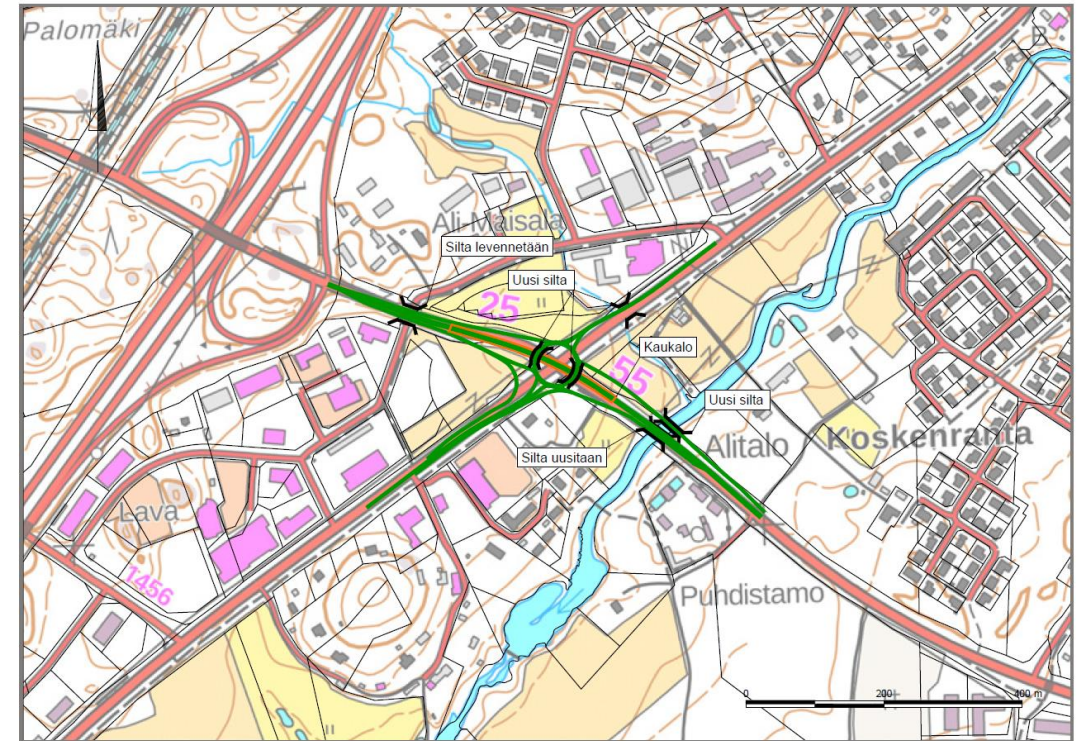
Valtatien 25 parantaminen, aluevaraussuunnitelma 2021 1/2

Ely-keskus on laatinut vuonna 2021 valtatietä 25 koskevan aluevaraussuunnitelman, jossa on esitetty toteutettavaksi valtateiden 5 ja 25 liittymään systeemiliittymä sekä valtatie 25, kantatien 55, Helsingintien ja Lahdentien liittymään

eritasokiertoliittymä. Aluevaraussuunnitelman liikenneennusteen lähtökohtana on ollut valtakunnallisen liikennemallin kasvukertoimet sekä Mäntsälän liikennemallin mukainen ennuste vuodelle 2050.



Kuva 10. Suunnitelma valtateiden 4 ja 25 systeemiliittymästä. Kuva: Valtatien 25 parantaminen Mäntsälän kohdalla, Sitowise, 2021.

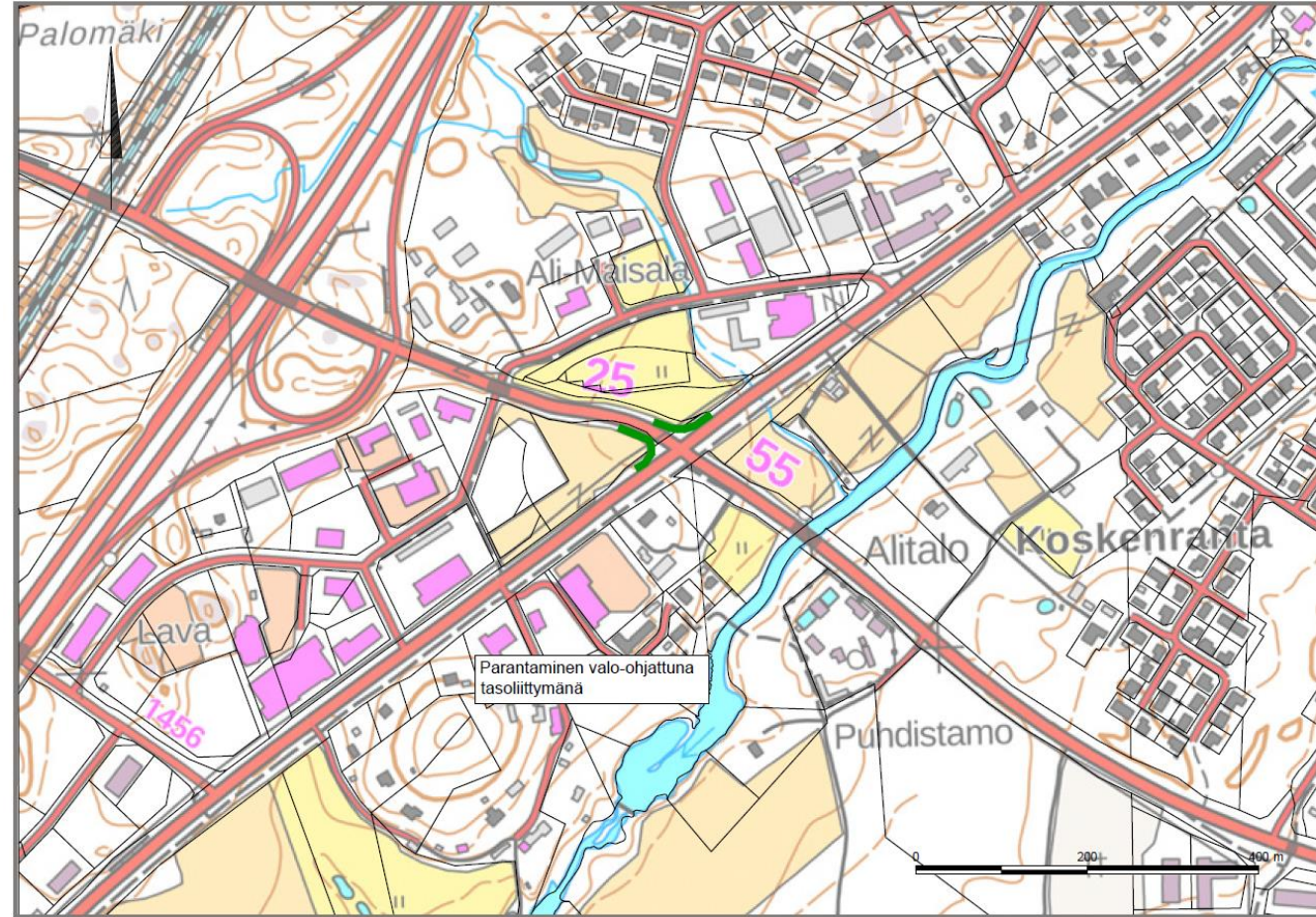


Kuva 11. Suunnitelma valtatie 25, kantatie 55 ja maantie 140 liittymään suunnitellusta eritasokiertoliittymästä. Kuva: Valtatien 25 parantaminen Mäntsälän kohdalla, Sitowise, 2021.

Valtatien 25 parantaminen, aluevaraussuunnitelma 2021, 2/2

Aluevaraussuunnitelmassa on todettu, että suunnitellun systeemiliittymän toteuttaminen valtateiden liittymään sekä siihen liittyvän eritasokiertoliittymän toteuttaminen valtatie 25, kantatie 55 ja maantie 140 liittymään sijoittuu pitkälle tulevaisuuteen. Tämän vuoksi nykyisin valo-ohjattuun valtatie 25, kantatie 55 ja maantie 140 liittymään toteutetaan ensivaiheessa liittymän länsipuolelle vapaat oikealle kääntymiskaistat.

Pidemmällä aikajänteellä, liittymän kehittämisen toisessa vaiheessa toteutettavien systeemiliittymän ja eritasokiertoliittymän on todettu toimivan liikenteellisesti hyvin tai erittäin hyvin ennusteen mukaisessa tilanteessa, ja pitkälle sen jälkeenkin. Myös ensimmäisessä kehittämissivaiheessa toteutettavien kääntymiskaitojen on todettu ratkaisevan kyseisen liittymän merkittävästi nykyisiä sujuvuusongelmia.

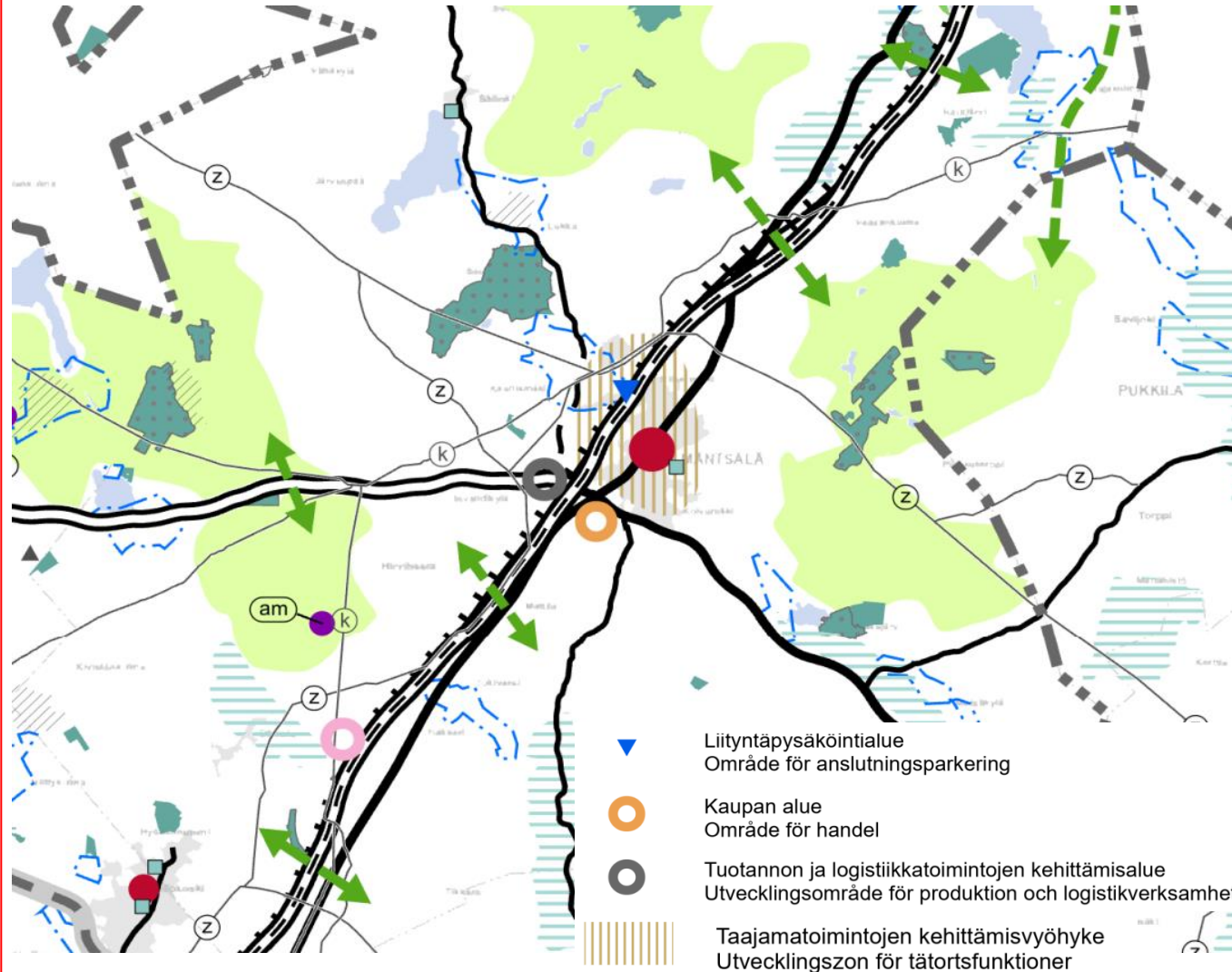


Kuva 12. Suunnitelma valtatie 25, kantatie 55 ja maantie 140 liittymään suunnitelluista ensivaiheen toimenpiteistä. Kuva: Valtatie 25 parantaminen Mäntsälän kohdalla, Sitowise, 2021.

Ely-keskuksen lausunto koskien Mäntsälän yleiskaava-alueen 16.6.2021

- Tuuliruusun eritasoliittymään on esitetty uusi yhteys maantielle 140 perusteena uusien työpaikka- ja logististen toimintojen sijoittaminen nykyisen kirkonkylän taajaman eteläpuolelle tukeutuen valtatiehen 4 ja maantiehen 140. Kyseisiä toimintoja ei ole osoitettu Uusimaakaava 2050:ssä.
- Valtatie 4 on TEN-T ydinverkon osa ja valtakunnallisesti merkittävä kaksiajoratainen tie. Väylälle tai sen välittömään läheisyyteen ei saa tehdä toimenpiteitä, jotka heikentävät pitkämatkaisen liikenteen, joukkoliikenteen tai kuljetusten palvelutasoa.
- Liittymiä ei voida toteuttaa maanteiden suunnitteluohjeiden vastaisesti.
- Eritasoliittymän avaaminen vaarantaisi valtatiehen liikenteen sujuvuutta ja turvallisuutta, sekä hajauttaisi yhdyskuntarakennetta perustamalla maakuntakaavan vastaiseen maankäyttöön.
- Liittymästä ei ole osoitettu merkittäviä positiivisia vaikutuksia liikennejärjestelmätasoisessa liikenneselvityksessä.

Maankäytön kehittämisen ohjaus; maakuntakaava 1/3



Uusimaa-kaava 2050:n kirjauksia:

- Seutujen vaihemaakuntakaavoissa pyritään voimassa olevia maakuntakaavoja yleispiirteisempään ja strategisempaan esitystapaan.
- Keskusten elinvoimaa tuetaan kaupan, maankäytön ja liikenteen ratkaisuilla, ja kasvuun varaudutaan mm. kehittämällä liikenneyhteyksiä ja osoittamalla hyvin saavutettavia virkistysalueita.
- Yleisissä suunnittelumääräyksissä korostetaan uuden rakentamisen tukeutumista olevaan yhdyskuntarakenteeseen sekä olevan infrastruktuurin hyödyntämistä.

Maankäytön kehittämisen ohjaus; maakuntakaava 2/3

Uusimaakunta 2050-kaava-aineistossa on mm. seuraavia määräyksiä ja maankäytön ohjaukseen liittyviä kirjauksia:

- Keskukset ovat ensisijaisia maankäytön kehittämisen keskittymiä asumiselle, työpaikoille, kaupalle ja muille palveluille.
- Keskusten työssäkäynti- ja asiointivyöhyke voi ulottua keskuksen lähialuetta laajemmalle. Keskuksia kehittämällä ja tiivistämällä parannetaan kestävän liikkumisen edellytyksiä.
- Maakuntakaavassa osoitettujen keskusten, palvelukeskittymien ja taajamatoimintojen kehittämisvyöhykkeiden ulkopuolella tapahtuvan asuin- ja työpaikkarakentamisen tulee ensisijaisesti sijoittua olemassa olevan yhdyskuntarakenteen yhteyteen. Rakentamisen ohjauksessa tulee huomioida olemassa olevan infrastruktuurin mahdollisimman tehokas hyödyntäminen, palveluiden saavutettavuus ja kestävän liikkumisen edellytykset.

Tiivistyväällä pääkaupunkiseudun ydinalueella sekä ydinalueeseen ja ratakäytäviin tukeutuvalla kasvuvyöhykkeellä korostuvat kestävän liikkumisen (kävely, pyöräily, verkostomaisen kaupungin joukkoliikenne) mahdollisuudet, keskusverkon ja sen monipuolisen palvelutarjonnan hyvä saavutettavuus ja lyhyet asiointimatkat.

Seutujen suurimmissa keskuksissa korostuvat kävelyn, pyöräilyn ja joukkoliikenteen (yhteydet pääkaupunkiseudulle, keskusten väliset yhteydet, liityntäliikenne) edellytyksien ja monipuolisen palvelutarjonnan tukeminen maankäyttöä tehostamalla.

Pienemmissä keskuksissa korostuvat lähipalveluiden ja joukkoliikennedyhteyksien (yhteydet lähimpään seutukeskukseen, liityntäliikenne) toimintaedellytysten tukeminen maankäyttöä tehostamalla.



- Erittäin hyvä saavutettavuus + pääkaupunkiseudun ydinalue monipuolisine palveluineen
- Hyvä saavutettavuus + monipuoliset keskuskeskukset, tiivis kytkeytyminen PKS:n ydinalueelle
- Hyvä saavutettavuus + monipuolinen keskus, joka tukeutuu palvelutasoltaan hyvään joukkoliikennettä käytävään
- Keskus, joka tukeutuu palvelutasoltaan hyvään joukkoliikennettä käytävään

- Keskus, joka ei tukeudu joukkoliikennettä käytävään, mutta jolla on merkitystä paikallisten palveluiden saavutettavuuden kannalta
- Pieni kuntakeskus tai palvelukeskittymä, jolla on merkitystä lähipalveluiden saavutettavuuden kannalta ja joka tukeutuu palvelutasoltaan hyvään joukkoliikennettä käytävään
- Pieni kuntakeskus tai palvelukeskittymä, jolla on merkitystä erityisesti lähipalveluiden saavutettavuuden kannalta
- Hyvän palvelutason joukkoliikennettä käytävä

Kuva 14. Maakuntakaavaratkaisun muodostamisen lähtökohtia. Lähde: [Uusimaa-kaava 2050 - Selostus \(uudenmaanliitto.fi\)](#)

Maankäytön kehittämisen ohjaus; maakuntakaava 3/3

Eritasoliittymistä Uusimaa-kaava 2050:ssa on kirjattu, että liittymät tielle on toteutettava eritasoliittyminä. Uuden eritasoliittymän rakentamisen osalta on todettu, että se voidaan rakentaa, mikäli seuraavat ehdot täyttyvät:

- **Liittymä on mahdollista toteuttaa tien liikenteen sujuvuutta ja turvallisuutta vaarantamatta.**
- **Liittymä ei hajauta yhdyskuntarakennetta.**
- Liittymästä **on tehty liikennejärjestelmätasoinen liikenneselvitys, joka osoittaa liittymän tarpeellisuuden ja kokonaisuudessaan positiiviset vaikutukset.**
- Liittymä palvelee valtakunnallista tai seudullista liikenneverkkoa.

Viimeiseksi mainitusta ehdosta voidaan poiketa, jos liittymä edistää maakunnallisesti merkittävän asuin- tai työpaikka-alueen perustamista tai kehittämistä. **Liittymien on kuitenkin oltava sellaisia, että ne eivät merkittävästi haittaa pääsuunnan liikennettä.**

Maankäytön kehittämisen ohjaus; MAL-suunnitelma



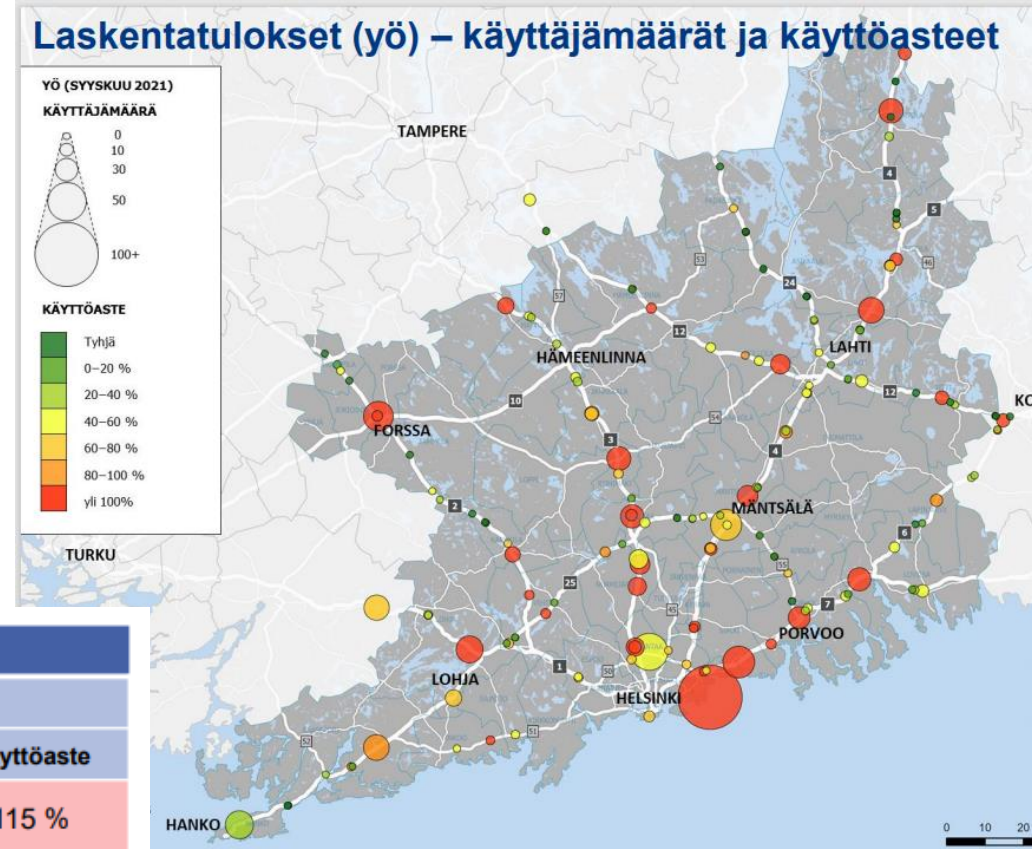
Helsingin seudun elinkeinojen kehityskuva 2040-suunnitelmassa on mainittu liikenteen kehittämisestä seuraavaa:

- Maankäytön ja liikennejärjestelmän kehittämisessä varaudutaan tuotanto- ja logistiikkatoimintojen kasvuun päävyölien varsilla. Tuotanto- ja logistiikka-alueita kehitetään huomioimalla toimintojen vaikutukset muulle maankäytölle, liikenteen sujuvuudelle ja asuinalueiden viihtyisyydelle. Kunnat varautuvat aluetarpeisiin sekä uusiin investointeihin ennakoivalla maankäyttöpölytiikalla ja joustavalla kaavaohjauksella.
- Tieverkon kehittämisessä on tärkeää huomioida sekä seudun maankäytön kehittymisen tarpeita että liikenteellisiä tarpeita.

Raskaan liikenteen taukopaikat

Uudenmaan Ely-keskus on laatinut syksyllä 2021 Etelä-Suomen raskaan liikenteen taukopaikkojen käytöstä selvityksen, jossa on todettu, että käyttäjämäärät taukopaikoilla ovat kasvaneet vuodesta 2019 keskimäärin 14 % päivällä ja 7 % yöllä. Tuuliruusun palvelualueella olevan taukopaikan osalta käyttäjämäärissä on kuitenkin ollut laskua aikavälillä 2019-2021, mutta kasvua 2017-2021. Tuuliruusun taukopaikan kapasiteettia on kasvatettu 2017. Selvityksessä on myös todettu, että raskaan liikenteen taukopaikkojen käytön painopiste on siirtynyt entistä lähemmäksi pääkaupunkiseutua.

Väylävirasto on käynnistänyt moottoriteiden palvelualueita koskevan selvityksen, jossa laaditaan periaatteet palvelualueiden laajemmalle hyödyntämiselle.



Kuva 16. Etelä-Suomen raskaan liikenteen taukopaikkojen käyttöasteet syyskuun 2021 yölaskennassa. Lähde: Raskaan liikenteen taukopaikkojen käyttäjälaskennat, syksy 2021, Uudenmaan Ely-keskus, 2021

Käyttäjämääriltään suurimmat kohteet (2021, kahden laskennan keskiarvo)

ALUE	VÄYLÄ	PÄIVÄ		YÖ	
		Ajoneuvoja	Käyttöaste	Ajoneuvoja	Käyttöaste
Helsinki / Vuosaaren satama (P3 ja P4)	-	63	45 %	161	115 %
Teboil Avia + Tikkurilantien varsi	-	33	36 %	53	58 %
Sipoonlahti (Rantatuuli, Neste Oil, Sipoo)	Vt 7	23	68 %	44	128 %
Hangon rekkaparkki (Orioninkatu)	Vt 25	20	12 %	37	22 %
Autokeidas, Forssa	Vt 2	16	52 %	40	133 %
Neste K Tuuliruusu II (Hirvihaara, etelään)	Vt 4	8	14 %	43	72 %
ABC Lohja	Vt 1	15	48 %	35	117 %
Shell / ABC Karjaa	Vt 25	14	39 %	33	90 %
Matkakeidas Vierumäki	Vt 4	14	47 %	33	112 %
Neste Jari-Pekka Hartola 24h	Vt 4	10	50 %	31	153 %
ABC Hyvinkää	Vt 3	12	96 %	29	238 %

Taulukko 1. Käyttäjämääriltään suurimpien raskaan liikenteen taukopaikkojen käyttöasteet ja ajoneuvomäärät syksyn 2021 laskennassa. Lähde: Raskaan liikenteen taukopaikkojen käyttäjälaskennat, syksy 2021, Uudenmaan Ely-keskus, 2021

Tuuliruusun palvelualueen eritasoliittymän avaamisen vaikutuksia 2/2

Liikenteen toimivuustarkastelua on tehty myös vuonna 2019 laaditussa, Tuuliruusun aluetta koskevassa toimenpideselvityksessä. Tuolloin tehtyjen tarkastelujen perusteella liikenneverkon, ja siihen valittujen liittymäratkaisujen on osoitettu toimivan liikenteellisesti erittäin hyvin. Tuuliruusun palvelualueen eritasoliittymän kuormitusasteiden on tarkastelussa todettu olevan alhaisia, ja myös silloin on todettu, että liittymän avaaminen vähentää hieman kuormittuneen valtatie 25 liikennemääriä valtatie 4 ja maantien 140 välillä.

Tuuliruusun eritasoliittymän avaaminen mahdollistaa nykyiseen yhdyskuntarakenteeseen ja pääosin olevaan liikenneinfraan tukeutuvan työpaikka-alueen toteuttamisen, sillä uusi työpaikka-alue sijaitsee aivan Mäntsälän eteläisimmän asuinalueen vieressä, ja Mäntsälän keskustaan on matkaa noin 4 km. Jalankulku- ja pyöräilymahdollisuuksien turvaamiseksi tulee ajankohtaiseksi toteuttaa uusi jalankulku- ja pyöräilyväylä maantien 140 varressa olevaa väylää jatkamalla noin 1 km:n matkalle etelän suuntaan.

Tuuliruusun palvelualueen eritasoliittymän avaaminen yleiselle liikenteelle ja uuden yhteyden toteuttaminen Tuuliruusun alueelta Helsingintielle mahdollistavat rinnakkaiselle tielle pääsyn mahdollisessa valtatie onnettomuustilanteessa. Yhteys myös monipuolistaa olemassa olevan huoltoasema saavutettavuutta parantaen sen liiketaloudellisia toimintaedellytyksiä.

Mikäli Tuuliruusun palvelualueen eritasoliittymää ei avata yleiselle liikenteelle eikä yhteyttä Tuuliruusun ja Helsingintien välillä toteuteta, maantien 140 autoliikenne lisääntyy. Tämä heikentää liikenneturvallisuutta etenkin Mäntsälän keskustan kohdalla, jossa on useita valo-ohjaamattomiakin suojaiteita. Lisäksi valtatie 25, kantatie 55 ja maantien 140 liittymän kuormitus kasvaa, jolloin kyseiseen sekä viereisen valtatie 4 liittymään suunniteltujen parantamistoimenpiteiden tarpeellisuus kasvaa, ja niiden toteuttaminen tulee ajankohtaiseksi ennakoitua aiemmin.

Jos Tuuliruusun palvelualueen eritasoliittymää ei hyödynnetä, taajaman eteläpuolelle suunniteltu työpaikka-alue ei ole niin vetovoimainen, ja toteutuessaan kuormittaa maantien 140 ja kantatie 55 liittymää. Moottoritien läheisyyteen voisi sijoittua toimintoja, joita ei meluvaikutusten vuoksi ole mahdollista sijoittaa lähelle asutusta tai erityiskohteita. Erityisesti maantiellä 140 lisääntyvä raskas liikenne aiheuttaa meluhaittaa tien varressa olevalle Linnanmäen asuinalueelle.

Yhteenveto:

- Aiemmassa, vuonna 2019 laaditussa Tuuliruusun eritasoliittymää koskevassa toimenpideselvityksessä on todettu, että Tuuliruusun eritasoliittymän liikenne kasvaa liittymän yleiselle liikenteelle avaamisen myötä ja mahdollisen uuden maankäytön vuoksi merkittävästi, mutta se ei kuitenkaan aiheuta haittaa valtatie 5 liikenteeseen. Tämän vuoksi yhteys on päädytty esittämään yleiskaavaluonnoksessa 16.6.2023 ja siihen liittyvässä liikenneselvityksessä.
- Mikäli yhteyttä ei toteuteta, ohjautuu Mäntsälän keskustan lävitse läpiajoliikennettä enemmän kuin yleiskaavaluonnoksen 16.6.2021 liikenneselvityksessä on esitetty.
- Yhteys keventää nykyisien liittymien ruuhkautuneisuutta ja mahdollisesti siirtää tarvittavien, suurten infratoimenpiteiden toteuttamisajankohtaa myöhemmäksi.
- Yhteyden toteuttamatta jättäminen puolestaan voi aikaistaa valtatie 25, kantatie 55 ja maantien 140 liittymässä tarvittavien toimenpiteiden toteuttamista.
- Eritasoliittymän käyttöönotto hyödyntää olemassa olevaa infrastruktuuria.
- Uusimaa-kaava 2050 on aiempaa strategisempi kaavakartta, minkä vuoksi itse kaavakartalla on vähemmän merkintöjä, mutta kaavaselostuksessa ja merkintöjen selityksissä on olemassa myös puoltavia perusteita työpaikkatoimintojen sijoittamiseksi yleiskaavaluonnoksessa 16.6.2021 esitetyllä tavalla.
- Uudenmaan Ely-keskus on aloittanut laatimaan laajan selvityksen Suomen palvelualueista, ja yhtenä näkökantana selvityksessä on niiden liittymien avaaminen yleiselle liikenteelle.